

Bu bölümde Türk Dili ve Edebiyatı (1 - 24), Tarih I (25 - 34) ve Coğrafya I (35 - 40) olmak üzere toplam 40 soru vardır. Bu bölümdeki sorularla ilgili yanıtlarınızı, yanıt kâğıdınızdaki "Türk Dili ve Edebiyatı Sosyal Bilimler - I" bölümüne işaretleyiniz.

1. Roman, her şeyden önce bir yaşama biçimi, kalıplaşmış yaşam biçimlerine karşı - - - - bir direnmedir. Bu özelliğiyle roman, çoğu kez "olan"ı geride bırakıp "olması gereken"e - - - -, uyarır bizi. Roman daha da ileri giderek gerçeği yoğurup oluşturur, ona - - - - kazandırır. Sözün kısası, gerçek bile roman biçimine girdikten sonra kazanır gerçek kimliğini.

Bu parçada boş bırakılan yerlere aşağıdakilerden hangisi sırasıyla getirilmelidir?

- A) yoğun - ulaşır - samimiyet
B) sıradan - gider - doğruluk
C) bilinçli - yönelir - bütünlük
D) gerekli - koşar - tarafsızlık
E) kararsız - tutunur - tutarlılık

2. Büyük sanatçıların yapıtlarına bakınız, o yapıtlarda yaşamın acısıyla tatlısıyla ele alındığını görürsünüz.

Bu cümlede anlatılmak istenen aşağıdakilerden hangisidir?

- A) Büyük sanatçıların kendilerine özgü, büyüdü bir dünyaları vardır.
B) Yaşamı bütün yönleriyle öğrenmek isteyenler, büyük sanatçıların yapıtlarını okumalıdır.
C) Büyük sanatkârların psikolojileri ile günlük hayat arasında sıkı bir ilişki vardır.
D) Kendi iç dünyasında yaşananları topluma yansıtan kişiler, büyük sanatçılardır.
E) Büyük sanatçıların görevi, insanlara hayatı bütün yönleriyle tanıtmak olmalıdır.

3. Okuma, tutkuların en asilidir. Ekmek nasıl bedeni beslerse o da öylece ruhu besler. Alponse Karr, okumak için "tatlı tatlı kendinden geçme" demiştir. Büyük yazarlar ömürlerinin yarısını okumakla geçirmişlerdir. Montesquieu: "Çeyrek saatlik bir okumanın gideremediği kederim olmamıştır." der. Bir kitap, her zaman güvenilecek bir dosttur. Yas içinde bir ahabına, Alphonse Daudet: "Güzel kitaplar okuyun." diye yazmıştır.

Bu parçanın anlatımı için aşağıdakilerden hangisi söylenemez?

- A) Somutlamaya yer verilmiştir.
B) Karşılaştırmadan yararlanılmıştır.
C) Tanık göstermeden yararlanılmıştır.
D) Okura izlenim kazandırılmak istenmiştir.
E) Tanımlamaya yer verilmiştir.

4. Dünyada; yetenekli, istekli, hırslı ve çalışkan insan bolluğu var. Ama bir de bakıyorsunuz, bunlar tüm bu yetenek ve becerilerine göre, hayatta pek de başarılı olamıyorlar; planlarını ve hayallerini gerçekleştiremiyorlar. Çünkü insanları etkileme ve kullanma sanatının kurallarını bilmiyor, yöntemlerini uygulamıyorlar.

Bu parçada vurgulanmak istenen düşünce aşağıdakilerden hangisidir?

- A) İnsanları etkileme kurallarını bilenler, yeteneklerini geliştirir ve hayallerini gerçekleştirir.
B) Planlarımızı ve hayallerimizi gerçekleştirmek için çok çalışmalıyız.
C) Başarıya ulaşmak için çok çalışmak yeterli değildir.
D) İnsanlar, isteklerini gerçekleştiremeyince mutsuz olurlar.
E) İnsanlar başarısız olduklarında başkalarını suçlamaya başlarlar.

5. Aşağıdaki dizelerin hangisinde ayraç içinde verilen edebî sanat yoktur?

- A) Güneş sevgilinin güzelliğini görüp utanıyor
Görmemek için bulut perdesini başına çekiyor
(Hüsnütalil)
- B) Karadutum, çatalkaram, çingenem
Nar tanem, nur tanem, bir tanem (Açık istiare)
- C) Mende Mecnûn'dan füzûn âşıklık isti'dâdı var
Âşık-i sâdik menem Mecnûn'un ancak adı var
(Telmih)
- D) Erbâb-ı teşâür çoğalıp şâir azaldı
Yok öyle değil şâirin ancak adı kaldı (Rücu)
- E) Var olan yokluğun ömrünü sürüyorum
Aşklar bomboş kuruntu, hürriyetler esaret
(Kinaye)

6. I. Daima bir ezgiyle söylenen, hecenin 7, 8 ve 11'li kalıplarıyla oluşturulan anonim bir türdür. Her bendin sonunda tekrarlanan dizelere kavuştak adı verilir.
- II. Müziğinde ve sözlerinde meydan okuyan, babacan, yiğitçe bir hava bulunan nazım biçimidir. "Bre, hey, behey" gibi ünlemlerin sıkça kullanıldığı bu türde en çok eser veren sanatçı Karacaoğlan'dır.
- III. Pirlerin ve mürşitlerin, tarikata yeni giren derişlere, tarikat derecelerini ve tarikat adabını öğretmek için söylediği didaktik şiirlerdir.
- IV. "Yönelmek, niyet etmek, yaklaşmak" anlamlarına da gelen bu nazım biçimi belli bir amaç için özellikle din ve devlet büyüklerini övmek için yazılır. Aruz ölçüsü kullanılır.
- V. Genellikle cinaslı uyağın kullanıldığı, tek dörtlükten oluşan, mahlas kullanılmayan ve divan şiirine Türklerin kazandırdığı nazım biçimidir.

Aşağıdakilerden hangisi numaralanmış bilgilerden biriyle eşleştirilemez?

- A) Tuyuğ B) Destan C) Varsağı
D) Nutuk E) Kaside

7. Bağladım nefsimi zincir yulara
Dünyayı duvara astım, gel de gör
Rahatı huzuru attım kenara
Çileyi bağırma bastım, gel de gör

Bu dizelerle ilgili olarak aşağıdakilerden hangisi söylenemez?

- A) Kapalı istiare sanatı vardır.
B) I. ve III. dizelerde tam uyak vardır.
C) Bir koşmadan alınmıştır.
D) Kelime ve ek durumunda redife yer verilmiştir.
E) II. ve IV. dizelerde zengin uyak vardır.

8. I
Çok hasretlik çektim bağrım eziktir
Güle güle gelir canlar paresi
Türlü donlar giymiş gülden naziktir
Meğer dost elinden ola çaresi

- II
Ömrün gecesinde sükûn, aydınlık
Boşanan bir seldi avuçlarından
Bir masal meyvesi gibi paylaştık
Mehtabı kırılmış dal uçlarından

Aşağıdakilerden hangisi numaralanmış dörtlüklerin ortak özelliklerinden biri değildir?

- A) Çapraz uyak düzeniyle yazılmaları
B) 11'li hece ölçüsüyle yazılmaları
C) Ek hâlinde redife yer verilmesi
D) Zengin kafiye kullanılması
E) 6+5 durakla yazılmaları

9. (I) Anlatmaya bağlı edebî metinlerde olay diğer edebî metinlerde olduğu gibi gerçeğin bire bir aynısı değil, kurgulanmış hâlidir. (II) Örneğin, olağanüstü olayları açıklama ve onlara inandırma iddiasında bulunan, konusunu daha çok tarihî ve dinî olaylardan alan hayalî anlatılar efsane adını alır. (III) Kökeni çok eski zamanlara dayanan, kulaktan kulağa, kuşaktan kuşağa anlatılarak gelen olağanüstü olay ve kişilerle örülü yazın türü öykü olarak anılır. (IV) Fabl; kahramanları bitki ve hayvanlardan seçilen, başında veya sonunda öğüt veren, manzum ya da mensur biçimde oluşturulmuş hikâyedir. (V) Destan ise toplum hayatını derinden etkileyen ve tarihî önem taşıyan savaş, göç, doğal afet, yangın gibi olayları manzum olarak anlatan anonim üründür.

Bu parçadaki numaralanmış cümlelerin hangisinde bilgi yanlış yapılmıştır?

- A) I B) II C) III D) IV E) V

10. Ben sizlere oldum kağan

Alalım yay ile kalkan

Nişan olsun bize buyan

Bozkurt olsun bize uran

Bu parçanın da içinde yer aldığı, Hun Türklerine ait olan bu destanda Hun hükümdarı Mete Han'ın hükümdar olması, Türk birliğini kurması ve ülkeyi oğulları arasında paylaşması anlatılır. İslamiyet'in kabulünden önce olduğu için destanın ilk hâli günümüze ulaşamamıştır. Bugün elimizde bu destanın üç farklı biçimi bulunmaktadır.

Bu parçada sözü edilen destan aşağıdakilerden hangisidir?

- A) *Bozkurt Destanı*
B) *Oğuz Kağan Destanı*
C) *Manas Destanı*
D) *Ergenekon Destanı*
E) *Şu Destanı*

11. **Aşağıdakilerden hangisi Âşık Ömer için söylemez?**

- A) 17. yüzyılda yaşamış, halk şiirinin en üretken yazarıdır.
B) "Kalem şairi" olarak bilinen Âşık Ömer'in 1500'e yakın şiiri vardır.
C) Aruz ölçüsünü kullanmış ancak asıl karakterini hece ölçüsünde bulmuştur.
D) Birçok şiiri ve bir tane de *Divan*'ı bulunan şairin en bilinen eseri *Risalet'ün Nushiyye*'dir.
E) Devrin yöneticilerini ve dini gösteriş için yaşayanları eleştirmiştir.

12. 13. yüzyılda yaşamış ve Mevleviliği sistemli bir tarikat hâline getirmiştir. Eserlerinde her zaman tasavvufu işlemiş ve didaktik özelliği ön plana çıkan şiirler yazmıştır. Oğuz Türkçesinin Anadolu'daki ilk sade şiir örneklerini vermiş ancak *Divan*'ını Farsça kaleme almıştır. Mesnevi türünde önemli eserler vermiş; bu türde *İbtidânâme*, *İntihânâme* ve *Rebabnâme* isimli eserleri yazmıştır. Ayrıca *Maarif* isimli tasavvuf konulu mensur eseri günümüze ulaşan bir diğer eseridir.

Bu parçada sözü edilen sanatçı aşağıdakilerden hangisidir?

- A) Sultan Veled B) Mevlânâ
C) Seyyid Nesimî D) Hoca Dehhânî
E) Gülşehrî

13. **Aşağıdakilerin hangisinde bilgi yanlış yapılmıştır?**

- A) Gazavatname; savaşları, kahramanlıkları, zaferleri şiir veya nesir şeklinde anlatan eserlerdir.
B) Pendname, insanlara öğüt vermek amacıyla yazılmış manzum ve mensur eserlerdir.
C) Hilye, Hz. Muhammed'in iç ve dış özelliklerini anlatan yazılardır.
D) Velayetname, "Ahi" birliklerinin, esnafın töresini belirleyen ve anlatan eserlerdir.
E) Siyasetname, devlet adamlarına yöneticilikle ilgili bilgiler veren manzum veya mensur eserlerdir.

14. • 17. yüzyılda orta nesrin en önemli temsilcisidir.
• İyi bir öğrenim görmüş, orduda kâtiplik yapmış, bazı seferlere katılmış, birçok memleketi tanıma fırsatı bulmuştur.
• Arapça yazdığı *Keşf'üz Zünûn*, 14.500 kitabı tanıtan bir bibliyografya yapıtıdır; Hacı Kalfa lakabıyla tanındığı Avrupa'da en çok bu eseri bilinir.

Bazı özellikleri verilen sanatçı aşağıdakilerden hangisidir?

- A) Kâtip Çelebi B) Nâbi C) Nergisî
D) Nefî E) Evliya Çelebi

15. Realizmin şiirdeki yansıması olan ve romantik şiire tepki olarak doğan bu akımda sanat, araç değil amaçtır. Şiirde kişisel duygular yerine nesnellik ön plana çıkarılmıştır. Dış dünyanın nesnel bir şekilde tasvir edilmesi "şiirle resim yapma" geleneğini beraberinde getirmiştir. Şiirin dili, ölçüsü ve diğer biçimsel özellikleri ince bir işçilikle, kusursuzca oluşturulmuştur.

Bu parçada sözü edilen edebî akım aşağıdakilerden hangisidir?

- A) Sembolizm B) Klasisizm C) Natüralizm
D) Sürrealizm E) Parnasizm

16. Eserleri halka okuma zevkini aşlamak, ilim öğretmek, halkı eğitmek ve onun kültür seviyesini yükseltmek için yazmış, "Sanat toplum içindir." anlayışını benimsemiştir. Halk edebiyatındaki meddah tekniğinden yararlanarak yazdığı eserlerinde öğreticiliği amaç edindiği için sanatsal kaygıyı ikinci planda tutmuş, çoğu zaman romanlarında olayın akışını keserek okuyucuya ansiklopedik bilgiler vermiştir. Bu yüzden eserleri teknik açıdan kusurlu bulunmuştur. İki yüzden fazla eser yazan sanatçı; "yazı makinesi" ve "ansiklopedik yazar" olarak anılmıştır.

Aşağıdakilerden hangisi bu parçada sözü edilen sanatçıya ait bir eser değildir?

- A) *Felatun Bey'le Rakım Efendi*
B) *Paris'te Bir Türk*
C) *Avrupa'da Bir Cevelan*
D) *Takdir-i Elhan*
E) *Dünyaya İkinci Geliş*

17. Dilber, dokuz yaşında iken esir tüccarları tarafından Kafkasya'dan kaçırılmıştır. Güzelliği ile dikkat çeken bir Çerkez kızıdır. Hacı Ömer Efendi adındaki esir tüccarı, kızı Mustafa Efendi'ye 40 liraya satar. Mustafa Efendi'nin karısı ve Arap halayık çok sert ve huysuzdur. Kıza sürekli kötü davranırlar. Her türlü insani duygudan özellikle de merhametten yoksundurlar. Dilber bu duruma dayanamayıp bohçasını alır ve evden kaçır. Yolda yorgunluktan düşer bayılır. İhtiyar bir kadın onu bulur, iyileştirip sahibine geri verir. Evin hanımı, Dilber'in evden kaçmasını sık sık hatırlatıp ona daha çok eziyet eder. Artık Dilber yorgunluk ve ızdıraptan ölümü bile arzulamaktadır. Mustafa Efendi, tayini Erzurum'a çıkınca Dilber'i 65 liraya başka bir esirciye satar. Bu esirci Dilber'i daha pahalıya satmak için ona iyi bakar, çalgı çalmayı, şarkı söylemeyi öğretir. Dilber, 15 yaşına basınca 150 liraya Moda'da oturan zengin ve iyi bir müşteriye satılır.

Bu parçada konusu verilen roman aşağıdakilerden hangisidir?

- A) *İntibah*
B) *Sergüzeşt*
C) *Cezmi*
D) *Karabibik*
E) *Henüz On Yedi Yaşında*

18. Servetifünun edebiyatının öykü, roman ve eleştiri yazarlarından olan – – – – daha çok gazeteciliğiyle tanınmıştır. Eski edebiyata karşı Batı edebiyatını savunmuş, Tevfik Fikret ile birlikte *Tanın* gazetesini çıkarmıştır. Hikâye ve romanlarında gözleme yer veren, tasvir ve tahlillerde derinleşmeyen, sade anlatımı önemseyen yazar; Fransızcadan çevirip *Servet-i Fünun* dergisinde yayımladığı *Edebiyat ve Hukuk* adlı makalesi yüzünden derginin kapatılmasına neden olmuştur.

Bu parçada boş bırakılan yere aşağıdaki sanatçılardan hangisi getirilmelidir?

- A) Cenap Şahabettin
B) Ahmet Haşim
C) Hüseyin Cahit Yalçın
D) Hüseyin Rahmi Gürpınar
E) Süleyman Nazif

19. Kişinin iç dünyasını esas alan konuları ile Servetifünun hareketinin genel karakterine daha uygun romantik duyguları, hayalleri ve romantik aşkları eserlerinde işler. Bu psikolojik içeriğe sosyal hayattaki Batılılaşma hareketine ait bazı unsurlar karışmış olsa da onun eserlerinde sosyal unsurlar sadece basit çevre tasvirleri olarak kalır. Sanatçı, tüm gücüyle ele aldığı kahramanların iç dünyasına yönelir ve burada psikolojik tahlillerde bulunur. Eserlerinde şahıs kadrosunu dar tutar ve olay örgüsünü ikinci plana atar. *Halas* dışındaki hiçbir eserinde sosyal konulara değinmez.

Bu parçada sözü edilen sanatçı aşağıdakilerden hangisidir?

- A) Hüseyin Cahit Yalçın
B) Mehmet Rauf
C) Hüseyin Rahmi Gürpınar
D) Süleyman Nazif
E) Halit Ziya Uşaklıgil

20. (I) Fecriati topluluğu, 1910'da bir bildiri yayımlayarak kendilerini kamuoyuna duyuran bir edebiyat topluluğudur ve edebiyatımızda bildiri yayımlayan ilk topluluktur. (II) Servetifünun'a tepki olarak ortaya çıkmışlar, onları yeteri kadar Batı yanlısı olamamakla suçlamışlardır fakat eleştirdikleri Servetifünun'dan öteye gidememişlerdir. (III) Fecriaticiler "Sanat, şahsi ve muhteremdir." görüşünü savunmuşlardır ve Fransız edebiyatını örnek almışlardır. (IV) Şiirlerinde ağır, süslü bir dil kullanmışlardır; Arapça, Farsça sözcük ve tamlamalara sıkça yer vermişlerdir. (V) Sanatlı söyleyişlere ve imgelere sıkça yer veren sanatçılar, sembolizm ve romantizm akımlarını kullanmışlar; aruz ve hece ölçüsüyle şiirler yazmışlardır.

Bu parçada numaralanmış cümlelerin hangisinde Fecriati edebiyatı ile ilgili bilgi yanlış yapılmıştır?

- A) I B) II C) III D) IV E) V

21. • Millî edebiyat akımının ve çağdaş Türk öykücülüğünün öncülerindendir.
• *Genç Kalemler* dergisindeki yazılarıyla tanınmıştır.
• Küçük hikâyeyi tamamen bağımsız bir tür hâline getirmiştir. Türk edebiyatında hikâyeciliği meslek hâline getirmiştir.
• Hikâyelerinin konularını çocukluk anılarından, halk geleneklerinden, tarihî olaylardan, menkıbe, efsane, kahramanlıklardan ve günlük yaşamdan almıştır.
• Edebiyatımızda "olay" öyküsü denen "Maupassant tarzı" öykünün en önemli temsilcisidir.
• *Beyaz Lale*, *Bomba*, *Hürriyet Bayrakları*, *Primo Türk Çocuğu* millî bilinci uyandırmak amacıyla Türkçülük düşüncesiyle yazdığı Balkan Savaşları ve Çanakkale Savaşı'nı ele alan öyküleridir.

Bazı özellikleri verilen sanatçı aşağıdakilerden hangisidir?

- A) Mehmet Âkif Ersoy
B) Reşat Nuri Güntekin
C) Ömer Seyfettin
D) Halide Edip Adıvar
E) Yakup Kadri Karaosmanoğlu

22. Millî edebiyatın bağımsız sanatçılarından biri olmasına rağmen eski şiiri tekrar yaşatmış bir şairdir. Divan şiirini çağdaş bir yorumla veren şiirleri vardır. Şarkı, rubai, murabba ve gazel gibi nazım biçimlerinin yanında Batılı nazım biçimlerini de kullanmıştır. Bir dönem Nev-Yunanilik akımından etkilenmiştir. *Ok* şiiri dışındaki bütün şiirlerini aruz ölçüsüyle yazmıştır. Şiir ile düzyazının tamamen birbirinden farklı olduğunu düşünmüştür. Bu yüzden nazmı nesirden uzaklaştırmıştır.

Bu parçada tanıtılan sanatçı aşağıdakilerden hangisidir?

- A) Yahya Kemal Beyatlı
B) Mehmet Âkif Ersoy
C) Mehmet Emin Yurdakul
D) Ziya Gökalp
E) Ali Canip Yöntem

23. Mahalle imamının kızı Emine, orta oyuncu olan ve zenne kılığına girdiği için Kız Tefvik adıyla anılmaya başlayan Tefvik adlı bir gençle evlenir. İmam, kızının bu adamla evlenmesine razı değildir. Tefvik, İstanbul'da ünlü bir sanatçı olur. Tefvik'in zenne olarak kendi taklidini yaptığını gören Emine, evi terk eder ve babasının yanına döner. Emine'nin taklidini yaptığı için Tefvik de İstanbul'dan sürülür. Bu evlilikten Rabia adlı bir kızları olmuştur. İmam, torunu Rabia'yı küçük yaştan itibaren kendi terbiyesine göre yetiştirir ve küçük yaşta da hafız yapar. Sesi çok güzel olan Rabia, Mevlevi dervişi Vehbi Dede'den ve İtalyan asıllı müzisyen Peregrini'den özel dersler alır. Rabia roman boyunca bu iki isim üstünden Doğu ile Batı karşılaştırması yapar. Vehbi Dede'nin her yönü ile üstün olduğunu düşünür. Romanın sonunda Peregrini'nin beslediği aşka cevap veren Rabia, onunla evlenir. Peregrini, Müslüman olur ve Rabia ile aynı mahallede yaşarlar.

Aşağıdakilerden hangisi bu parçada sözü edilen romanın yazarına ait bir eserdir?

- A) Efruz Bey
B) Hüküm Gecesi
C) Mor Salkımlı Ev
D) Yeşil Gece
E) İstanbul'un İçyüzü

24. (I) Dize çok önemsenmiş, düzyazıya özgü öğeler şiirden uzaklaştırılmıştır. (II) Şiirin asıl amacının estetik zevk vermek olduğu savunulmuştur. (III) Didaktik, ideolojik, ahlaki ve dinî unsurlar değil; estetik tavrı öne çıkarılmıştır. (IV) Ahenge önem verilmiş; ses, ritim, kafiye, musiki ve söyleyiş güzelliğinden yararlanılmıştır. (V) Halk şiirinin biçimi önemseyen yapısından etkilenilmiştir.

Bu parçadaki numaralanmış bilgilerden hangisi öz şiir anlayışı için söylenemez?

- A) I
B) II
C) III
D) IV
E) V

25. Tarihi olaylar ve sonuçlarıyla ilgili kesin doğrulara varıldığını belirtmek uygun bir görüş değildir.

Bu durum;

- I. olayların yer ve zaman belirtilerek incelendiğinin,
II. tarih biliminin dinamik bir yapıya sahip olduğunun,
III. yeni bilgilere ulaşma ihtimalinin varlığının

gibi özelliklerden hangilerinin göstergesi olabilir?

- A) Yalnız I
B) Yalnız II
C) Yalnız III
D) I ve III
E) II ve III

26. Tarih boyunca devletin sahibi ve yöneticisi olan kral, sultan, imparator diye adlandırılan kişiler bu yetkinin kendilerine Tanrı tarafından verildiğini söyleyerek toplumların mutlak egemenliklerine itaat etmelerini istemiş ve bunu sağlamışlardır.

Bu uygulamanın amacı olarak aşağıdakilerden hangisi söylenebilir?

- A) Yönetimde teokratik yapıyı sağlamak
B) Ülkede sosyal adaleti sağlamak
C) Hukuk devleti anlayışını uygulamak
D) Mutlak egemenliklerini sürdürmek
E) Aristokratların gücünü azaltmak

27. **Aşağıdakilerden hangisi, Kavimler Göçü'nün sonuçlarından biri değildir?**

- A) Roma imparatorluğu'nun ikiye ayrılması
B) Avrupa'nın etnik yapısının değişmesi
C) Hunların Avrupa'da devlet kurması
D) Türklerin Anadolu'yu fethetmeye başlaması
E) Feodalite rejimine uygun ortam doğması

28. **Osmanlı Devleti'nin Balkanlarda uyguladığı iskan politikasının esas amacı aşağıdakilerden hangisidir?**

- A) Fethedilen yerlerin Türkleşmesini kolaylaştırmak ve fetihlerin kalıcılığını sağlamak
B) Konar - göçer halkı yerleşik yaşama alıştırmak
C) Yerli halkın devlete karşı hareketlerine engel olmak
D) Etnik çatışmaların önüne geçmek
E) Din birliğini sağlamak

29. 1535 yılında Fransa'ya verilen kapitülasyonlara göre; "Fransız ticaret gemileri, Osmanlı Devleti denizlerinde serbestçe dolaşabilecek ve istedikleri limanlara gidebileceklerdi. Türk tüccarları da, Fransa topraklarında aynı haklardan yararlanacaklardı."

Bu bilgiye göre,

- I. Devletlerarası eşitlik ilkesine uyulmuştur.
- II. Osmanlı Devleti toprakları Fransa'nın yarı sömürgesi hâline gelmiştir.
- III. Akdeniz ticareti önemini yitirmiştir.

yargılarından hangilerine varılabilir?

- A) Yalnız I B) Yalnız III C) I ve II
D) II ve III E) I, II ve III

30. Reform hareketlerinin öncüsü Martin Luther yayımladığı bildiriye "Tanrı ile kul arasında kimse giremez." demiştir.

Bu yaklaşım Martin Luther'in,

- I. mezhep farklılıklarının ortadan kaldırılması,
- II. din adamlarının dinsel sömürsünü engelleme,
- III. teokratik devlet anlayışının yaygınlaşması

durumlarından hangilerini savunduğunu kanıtlar?

- A) Yalnız I B) Yalnız II C) I ve II
D) I ve III E) II ve III

31. I. Dünya Savaşı'nın başlarında Osmanlı Devleti'nin tutumu, tarafsızlığını ilan etmek ve tek taraflı olarak kapitülasyonları kaldırmak olmuştur. Buna rağmen, Almanya'nın ve İttihat ve Terakki Partisinin yoğun çabaları sonucunda savaşa girmekten kurtulamamıştır.

Osmanlı Devleti'nin I. Dünya Savaşı'na girme nedenleri ile ilgili olarak aşağıdakilerden hangisi söylenemez?

- A) Savaşı Almanya'nın kazanacağına duyulan güven
B) Kaybedilen yerleri geri alma isteği
C) Rusya'nın Osmanlı topraklarına saldırması
D) Borçlardan ve kapitülasyonlardan kurtulma düşüncesi
E) Orta Asya Türkleriyle birleşme gayesi

32. Mustafa Kemal, Kurtuluş Savaşı sırasında önce ordu, sonra meclis kurulması gerektiğini savunan arkadaşlarını ikna ederek, meclisin herşeyden önce kurulması gerektiğini belirtmiştir.

Mustafa Kemal, bu düşüncesiyle aşağıdakilerden hangisini gerçekleştirmeyi amaçlamıştır?

- A) Yabancı devletlerle barış yapmayı
B) İstanbul Hükümetini etkin hale getirmeyi
C) Kuvay-ı Milliye'nin düşmana karşı başarılı olmasını
D) Mebuslar Meclisindeki görüş ayrılıklarını ortadan kaldırmayı
E) Kurtuluş Savaşını halkın görüşleri doğrultusunda gerçekleştirmeyi

33. Cumhuriyet Dönemi'nde gerçekleştirilen,

- I. Birinci Beş Yıllık Kalkınma Planı'nın uygulamaya konması,
- II. Türk denizlerinde gemi işletmecilik hakkının yabancılardan alınmasına yönelik Kabotaj Kanunu'nun çıkarılması,
- III. Soyadı Kanunu ile toplumda ayrıcalık ifade eden ünvanların kaldırılması

faaliyetlerinin Atatürk İlkeleri ile ilişkileri aşağıdakilerin hangisinde doğru olarak sıralanmıştır?

- | | I | II | III |
|--------------------|---------------|---------------|-----|
| A) Milliyetçilik | İnkılâpçılık | Halkçılık | |
| B) Devletçilik | Milliyetçilik | Halkçılık | |
| C) Halkçılık | Milliyetçilik | Devletçilik | |
| D) Cumhuriyetçilik | Halkçılık | Milliyetçilik | |
| E) Cumhuriyetçilik | Devletçilik | Milliyetçilik | |

34. 1923'te Lozan Antlaşması sonunda kurulan Boğazlar Komisyonu, 1936 Montrö Boğazlar Sözleşmesi'nde kaldırılarak tüm yetkileri Türkiye'ye devredilmiştir.

Buna göre,

- I. Batılı devletler, Montrö'de Türkiye'nin istekleri doğrultusunda karar almıştır.
- II. Türkiye'nin egemenlik haklarını sınırlayan hükümler zamanla kaldırılmıştır.
- III. Montrö'de Lozan'ın tüm hükümleri yürürlükten kaldırılmıştır.

yargılarından hangilerine ulaşılabilir?

- A) Yalnız II B) Yalnız III C) I ve II
D) II ve III E) I, II ve III

35. I. Güneş'ten gelen enerji, fotosentez yapan canlıların ürettikleri besinlerde depolanır.
II. Otçullar ile beslenen etçiller enerjiyi beslenme yoluyla elde eder.
III. Bitkiler ile beslenen otçullar bitkilerdeki enerjiyi yaşam gereksinimlerinde kullanır.
IV. Mantarlar ile bakteriler ölü hayvan ve bitkileri ayrıştırarak minerallere ve humusa dönüştürür.

Yukarıda numaralarla verilmiş cümlelerin besin zincirlerindeki sıralanışı aşağıdakilerden hangisinde doğru verilmiştir?

- A) I - II - III - IV
B) I - III - II - IV
C) II - I - III - IV
D) III - II - I - IV
E) IV - II - I - III

36. Türkiye'de arazinin eğim durumuna bakıldığında Türkiye'nin,

- % 62,5'inin dağlık,
- % 16,2'sinin çok eğimli,
- % 12,8'inin eğimli ve dalgalı,
- % 8,5'inin düz ve hafif eğimli olduğu görülür.

Buna göre aşağıdaki ekonomik faaliyetlerden hangisi yukarıda belirtilen arazilerin tamamında yapılmaktadır?

- A) Endüstri bitkilerinin üretimi
B) Seracılık
C) Demiryolu ulaşımı
D) Sanayi üretimi
E) Jeotermal enerji üretimi

37. 2020 yılında ortaya çıktıktan sonra bütün Dünya'da etkisini çok hızlı bir şekilde gösteren Covid-19 salgını nedeniyle ülkemizde antibakteriyel jel ve tıbbi maske üretimi artmıştır.

Yukarıda anlatılan durum, aşağıdakilerden hangisine örnek olarak gösterilebilir?

- A) Dağıtımın üretime etkisine
B) Üretimin dağıtıma etkisine
C) Tüketimin üretime etkisine
D) Tüketimin dağıtıma etkisine
E) Dağıtımın tüketime etkisine

38. Türkiye'de;

- Kıyı Ege'de üzüm üretiminin giderek artması,
- Edirne'nin pirinç üretiminin en fazla yapıldığı yerlerden biri olması,
- Doğu Karadeniz'in kıyı kesiminde buğdayın yetiştirilememesi,
- Akdeniz Bölgesi'nde turuncuğil ağaçlarının sayısının fazla olması

durumlarının oluşmasında tarımı etkileyen aşağıdaki faktörlerden hangisinin etkisinden söz edilemez?

- A) Yağış rejimi
B) Pazarlama koşulları
C) Su kaynakları
D) Sıcaklık özellikleri
E) Makine kullanımı

39. Türkiye'de bazı belediyeler çöp alanlarında açığa çıkan metan gazından elektrik üretiyor. Çöp içinde biriken metan gazı, açılan kuyulardan borularla enerji üretim tesisine pompalanarak üretim gerçekleştiriyor. Aktif gaz depolama sistemi ile depolanan gazların arıtılması sonucu elde edilen metan gazı yakılarak elektrik enerjisine dönüştürüyor.

Bu parçada aşağıdaki enerji türlerinin hangisinden söz edilmektedir?

- A) Rüzgâr enerjisi
B) Dalga enerjisi
C) Jeotermal enerji
D) Biyoenerji
E) Hidrojen enerjisi

40. (I) Türk kültürü çok geniş bir coğrafyaya yayıldığı için Türklerin yerleştikleri ülkelerin tümünü kapsamaktadır. (II) Orta Asya'dan gelip Anadolu'yu yurt edinen Türkler, göç yollarında kültür alışverişinde bulunarak bunları Anadolu'ya taşımışlardır. (III) Bu yüzden Türk kültürü çok zengin bir yapıya sahiptir. (IV) Bu kültür; zenginliğini, köklerini yaşadığı coğrafyadan ve tarihin derinliklerinden almaktadır. (V) Türkler, Sibirya'dan Balkanlar'a, Yemen'den Hindistan ve Çin'e kadar geniş bir coğrafyaya yayılmışlardır.

Bu parçada numaralanmış cümlelerin hangisinde Türk kültürünün farklı kültürlerden etkilendiği ve onları etkilemiş olduğuna değinilmiştir?

- A) I
B) II
C) III
D) IV
E) V

**TÜRK DİLİ VE EDEBİYATI
SOSYAL BİLİMLER - I TESTİ BİTTİ.
SOSYAL BİLİMLER - II TESTİNE GEÇİNİZ.**

Bu bölümde Tarih II (1-11), Coğrafya II (12-22), Felsefe Grubu (Felsefe, Psikoloji - Sosyoloji - Mantık) (23-34) ve Din Kültürü ve Ahlak Bilgisi (35-40) olmak üzere toplam 40 soru vardır. Bu bölümdeki sorularla ilgili yanıtınızı, yanıt kâğıdınızdaki "Sosyal Bilimler - II" bölümüne işaretleyiniz.

1. Aşağıdakilerden hangisi, tarihin bilimsel yönüne **ters düşer**?

- A) Geçmişin, şimdiki zaman ve gelecek bütünlüğü içinde değerlendirilmesi
B) Başka bilimlerden yardım alınması
C) Olaylara bir gelişim süreci olarak bakılması
D) Olayların birbirine bağlanması
E) Olayların belgelerle kanıtlanması

2. Tarihte birçok defa Türk devletleri birbirleriyle savaşmışlardır.

Bu türden savaşa aşağıdakilerden hangisi örnek olarak gösterilebilir?

- A) Dandanakan Savaşı B) Pasinler Savaşı
C) Malazgirt Savaşı D) Miryokefalon Savaşı
E) Hittin Savaşı

3. • Merkezi Erzurum'dur.
• Haçlılar ve Gürcüler'e karşı başarılı savaşlar yapmışlardır.
• 1201'de II. Rükneddin Süleyman Şah tarafından yıkılmıştır.

Yukarıda verilen bilgiler aşağıdaki beyliklerden hangisiyle ilgilidir?

- A) Danişmentliler B) Mengücekliler
C) Artuklular D) Saltuklular
E) Çaka Beyliği

4. Reform hareketleri sonucunda okulların büyük bir bölümü Kilisenin elinden alınmış, ayrıca Kilisenin elindeki topraklara da el konulmuştur.

Buna göre,

- I. Kilisenin otoritesi zayıflamıştır.
II. Eğitimde laik anlayış başlamıştır.
III. Kilisenin ekonomik gücü azalmıştır.

yargılarından hangilerine ulaşılabilir?

- A) Yalnız I B) Yalnız II C) Yalnız III
D) I ve II E) I, II ve III

5. Osmanlı Devleti, Anadolu ve Mısır'da çıkan ayaklanmalar sonucunda fethedilen bölgelerdeki vali ve beyleri aynı yerde görevlendirme geleneğine son vermiştir.

Bu girişimin,

- I. teokratik anlayışı devam ettirme,
II. siyasi yapıyı güçlendirme

III. feodal yapıların oluşmasının önüne geçme
amaçlarından hangilerine yönelik olduğu savunulabilir?

- A) Yalnız I B) Yalnız III C) I ve II
D) II ve III E) I, II ve III

6. Aşağıdakilerden hangisi Aydınlanma Çağı düşünürlerinden **değildir**?

- A) Rousseau B) Volter C) Marx
D) Kant E) Montesquieu

7. **16 Mayıs 1916'da İngiltere ve Fransa arasında imzalanan ve Osmanlı topraklarının paylaşımını içeren antlaşma aşağıdakilerden hangisidir?**

- A) Mc Mahon Antlaşması
B) Syces - Picot Antlaşması
C) Sevr Antlaşması
D) Brest Litovsk Antlaşması
E) Bükreş Antlaşması

8. **İlk TBMM'nin aldığı,**

- I. TBMM'nin üstünde hiçbir güç yoktur.
II. Yasama ve yürütme yetkileri, TBMM'ye aittir.
III. Padişah ve halifenin geleceği, işgalcilerin baskısı bittikten sonra meclis tarafından belirlenecektir.

gibi kararlardan hangilerinde padişah ve hükümetini yok saydığından söz edilebilir?

- A) Yalnız I B) Yalnız II C) I ve II
D) II ve III E) I, II ve III

AYT/Sosyal Bilimler - II Testi

9. 20 Kasım 1922'de toplanan Lozan Konferansı'nda İsmet Paşa, Ankara Hükümeti'nin diğer devletlerle eşit tutulması gerektiğini savunmuş; kapitülasyonlar, boğazlar ve azınlık hakları konusunda ödün vermeye yanaşmamıştır.

Bu bilgiye göre İsmet Paşa için,

- I. Bağımsızlıktan ödün vermemiştir.
II. Kararlı bir tutum sergilemiştir.
III. Kurtuluş Savaşı'nın amacını iyi kavramıştır.

Yorumlarından hangileri yapılabilir?

- A) Yalnız I B) Yalnız II C) Yalnız III
D) I ve II E) I, II ve III

10. I. Ulusal mücadele'nin gerçekleşmesi
II. Aşar vergisinin kaldırılması
III. İlk TBMM'nin açılması

gibi gelişmeler, aşağıdaki ilkelerden hangilerinin gereği olarak ortaya çıkmıştır?

- | I | II | III |
|--------------------|---------------|-----------------|
| A) Cumhuriyetçilik | Milliyetçilik | Halkçılık |
| B) Milliyetçilik | İnkılapçılık | Laiklik |
| C) Halkçılık | Devletçilik | İnkılapçılık |
| D) Milliyetçilik | Halkçılık | Cumhuriyetçilik |
| E) Devletçilik | Laiklik | Cumhuriyetçilik |

11. **Aşağıdakilerden hangisi Basmacı Hareketi'nin özellikleri arasında yer almaz?**

- A) Rusya'ya karşı oluşturulan bir direniş örgütüdür.
B) Halifeliğin kaldırılmasıyla direniş sona ermiştir.
C) I. Dünya Savaşı'ndan sonra Enver Paşa'nın bu hareketin başına geçmesiyle güçlenmiştir.
D) Kuvay-ı Milliye birlikleri gibi düzensiz harp yapmışlardır.
E) Kızıl Ordu'ya karşı 1935 yılına kadar direnişlerini sürdürmüşlerdir.

12. Bitki ve hayvanların yeryüzündeki dağılışında değişik faktörler etkilidir.

Bu faktörlerden,

- I. Yer şekilleri
II. Kıtaların kayması
III. Toprak özellikleri
IV. İklim değişiklikleri

gibi etkenlerden hangileri paleocoğrafyanın kapsamında yer alır?

- A) I ve II B) I ve III C) I ve IV
D) II ve IV E) III ve IV

13. Türkiye'deki nüfus projeksiyonlarının hazırlanma nedenlerinden birisi de nüfusun yapısal özellikleri üzerine tahminlerde bulunabilmektir.

Buna göre 2000 - 2020 yılları arasındaki veriler incelendiğinde, aşağıdaki alanlardan hangisiyle ilgili tahminler nüfusun yapısal durumuyla ilgili olamaz?

- A) Doğum oranı
B) Yaş gruplarına göre dağılım
C) Ölüm oranı
D) Eğitim durumları
E) Nüfus miktarı

14. Ekonomik faaliyetlerin canlanması üzerinde etkili olan faktörlerden biri de ulaşımır.

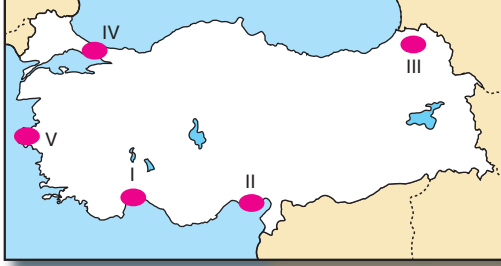


Haritada gösterilen alanların hangisinde ürün dağıtımına ulaşım güçlüğünden kaynaklanan çeşitli zorluklarla karşılaşılır?

- A) I ve II B) II ve III C) III ve IV
D) III ve V E) IV ve V

AYT/Sosyal Bilimler - II Testi

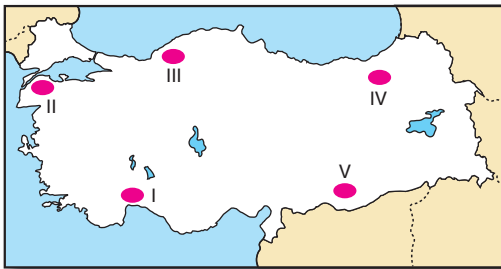
15. Bozkır ve çayırlarla kaplı arazilerin yaygın olması hayvancılığın gelişmesine olanak sağlar.



Haritada numaralandırılmış yerlerden hangisinin hakim ekonomik faaliyetin hayvancılık olduğu söylenebilir?

- A) I B) II C) III D) IV E) V

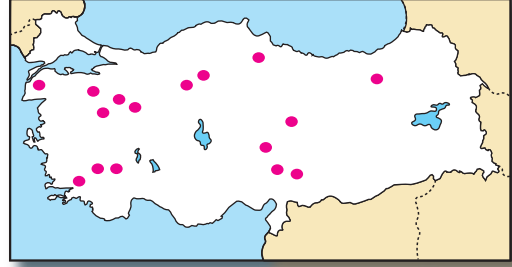
16. Kışların kısa ve ılık, yaz mevsiminin sıcak ve kurak geçtiği tarım alanlarından yılda birden çok ürün alınır. Bu alanlar aynı zamanda seracılık faaliyetlerinin de yoğun yapıldığı yerlerdir.



Yukarıdaki açıklamada anlatılan durum haritada verilen numaralandırılmış yerlerden hangisiyle daha çok ilişkilidir?

- A) I B) II C) III D) IV E) V

17. Aşağıdaki haritada aynı zamanda enerji kaynağı olarak da kullanılan bir doğal kaynağın çıkartılıp işletildiği sahaların coğrafi dağılışı gösterilmiştir.



Coğrafi dağılışı gösterilen ve ülkemizde yaygın olarak bulunan bu enerji kaynağı aşağıdakilerden hangisidir?

- A) Doğal gaz B) Jeotermal
C) Linyit kömürü D) Taş kömürü
E) Petrol

18. Aşağıda Dünya'nın yedi harikası arasında yer alan eserlerden hangisinin bulunduğu ülke yanlış verilmiştir?

- A) Zeus Heykeli → Yunanistan
B) Artemis Tapınağı → Türkiye
C) İskenderiye Feneri → Libya
D) Babil'in Asma Bahçeleri → Irak
E) Keops Piramidi → Mısır

19. Aşağıdakilerden hangisi ham petrolün fazla tüketildiği bölgelerden biri değildir?

- A) Kuzey Amerika B) Kuzey Afrika
C) Batı Avrupa D) Güney Avrupa
E) Doğu Asya

20. • Almanya
• İspanya
• ABD
• Türkiye

Yukarıda verilen ülkelerden turizm geliri en fazla olanlar aşağıdakilerden hangisinde doğru olarak verilmiştir?

- A) Almanya - İspanya B) İspanya - Türkiye
C) ABD - Türkiye D) Almanya - Türkiye
E) ABD - İspanya

21. Aşağıdakilerden hangisi Türk kültürünün genel özellikleri arasında yer almaz?

- A) Çok köklü ve eski olması
 B) Birçok kültürden etkilenmesi ve birçok kültürü etkilemesi
 C) Orta Asya bozkır kültürünün etkisinde olduğu dönemde medrese, han, hamam ve kervansaray gibi eserlerin yaygın olarak görülmesi
 D) İlk ortaya çıktığı bölgenin coğrafi özellikleri nedeniyle karasallığın etkisinde gelişmesi
 E) Tarım ve hayvancılığa ait simgelerin yaygın olarak görülmesi

22. I. Güneş
 II. Rüzgâr
 III. Gel - git
 IV. Jeotermal

Yukarıda verilen enerji kaynaklarından hangilerinin iklime bağımlılığı daha azdır?

- A) I ve II B) I ve III C) II ve III
 D) II ve IV E) III ve IV

23. Bir düşüncenin, bir yargının, önermenin doğruluğunu gösterme, bu doğruluğun dayanaklarını, gerekçelerini ortaya koymaya verilen isimdir.

Bu parçada bahsedilen bilgi felsefesinin temel kavramı aşağıdakilerden hangisidir?

- A) Hakikat B) Temellendirme
 C) Gerçeklik D) Suje
 E) Obje

24. • Devlet niçin vardır?
 • İktidarın kaynağı nedir?
 • Meşruiyetin ölçütü nedir?
 • Devlet adaleti nasıl sağlanmalıdır?

Yukarıda verilen sorular felsefenin hangi alt disiplininin ilgilendiği sorulardır?

- A) Bilgi felsefesi B) Varlık felsefesi
 C) Etik felsefesi D) Bilim felsefesi
 E) Siyaset felsefesi

25. Bu görüşe göre sanat yapıtı doğanın taklidiyle değil, sanatçının doğayı yaratıcı hayal gücüyle yeniden dönüştürmesi sonucu oluşur. Her sanat yapıtı kendine özgü ve tektir. Tekrarı yoktur.

Bu parçada bahsedilen sanat kuramı aşağıdakilerden hangisidir?

- A) Oyun kuramı B) Yansıtma kuramı
 C) Yaratma kuramı D) Estetik
 E) Güzellik

26. Deney; özel olarak hazırlanmış bir kutu ve kutunun içindeki farenin davranışlarının biçimlendirilmesine dayanmaktadır. Kutuda bir pedal ve pedala basılınca içine yiyeceğin düştüğü bir kap vardır. Fare rastgele davranışlarda bulunurken tesadüfen pedala dokunduğunda kaba yiyecek düşer. Fare daha sonra tekrar rastgele davranışlar sergiler ve yine pedala dokunduğunda yiyeceğe ulaşır. Bu şekilde farenin davranışları şekillendirilmiş, yiyecek istediği zaman pedala basma davranışını öğrenmiştir.

Bu parçada bahsedilen deney aşağıdakilerden hangisi ile açıklanır?

- A) Edimsel koşullanma
 B) Klasik koşullanma
 C) Model alarak öğrenme
 D) Bilişsel öğrenme
 E) Deneme - yanılma yoluyla öğrenme

27. I. Bir çocuğun okul öğretiminden önce çizgi desen çalışması yapması, yazmayı kolaylaştırabilir.

II. İki parmak klavye kullanan birinin on parmak klavye kullanmayı zor öğrenmesi.

Yukarıda numaralandırılan örnekler sırasıyla aşağıdaki kavramlardan hangileriyle açıklanır?

- A) Olumsuz transfer - sönme
 B) Olumlu transfer - sönme
 C) Pekiştirme - olumsuz transfer
 D) Olumlu transfer - olumsuz transfer
 E) Pozitif transfer - serbest çağrışım

AYT/Sosyal Bilimler - II Testi

28. • Dikkati toplayamama
• Yanlış yapmaktan korktuğu için kararsızlık hâli yaşama
- Yukarıda verilen durumlar aşağıdakilerden hangisiyle açıklanır?**
- A) Obsesyon B) Kompülsiyon
C) Anksiyete D) Somatoform
E) Şizofreni

29. Küçük gruplarda, grup üyeleri arasındaki duygusal yakınlaşma derecesini (sevme, kıskanma, nefret etme gibi) belirlemeye yarayan bir araştırma tekniğidir. Amaç küçük grupların iç yapısını gözlemlemek ve iç aksaklıklar varsa grubun iç yapısını yeniden düzenlemektir.
- Bu parçada bahsedilen sosyolojide veri toplama tekniği aşağıdakilerden hangisidir?**
- A) Gözlem B) Görüşme
C) Monografi D) Sosyometri
E) Olay incelemesi

30. Birincil ilişkiler, duygusallığın hakim olduğu, ilişkilerin samimi ve yüz yüze olduğu, etkileşimin güçlü olduğu ilişkilerdir.
- Buna göre aşağıdakilerden hangisi birincil ilişkilerin özelliklerinden değildir?**
- A) Uzun süreli ilişkilerdir.
B) Yazılı kurallar yoktur.
C) Biz duygusu hakimdir.
D) Çıkar ilişkisi yoktur.
E) Büyük gruplarda görülür.

31. **Aşağıdakilerden hangisi manevi kültüre örnek verilemez?**
- A) Örf B) Sanat ürünleri
C) Adet D) Eğitim
E) Din

32. I. Tümel terim → Bütün şehirler
II. Tikel terim → Bazı şehirler
III. Kolektif terim → Milletvekili
IV. Olumlu terim → Canlı
- Numaralandırılan terim çeşitleri ve eşleştirmelerinden hangileri yanlıştır?**
- A) I ve IV B) I ve III C) II ve III
D) III ve IV E) II ve IV

33. I. Tümel önerme → Bütün insanlar beslenir.
II. Tikel önerme → Bazı insanlar düzenlidir.
III. Belirsiz önerme → İnsan canlıdır.
IV. Tikel önerme → Ali çalışkandır.

Yukarıda numaralandırılan niceliğine göre verilen önerme ve eşleştirmelerinden hangileri yanlıştır?

- A) II ve IV B) I ve II C) I ve IV
D) III ve IV E) I ve III

34. $(P \vee q) \wedge (p \rightarrow q)$

p	q	$(p \vee q)$	$(p \wedge q)$	$(p \vee q) (p \wedge q)$
D	D	1	D	D
D	Y	D	2	Y
Y	D	D	D	3
Y	Y	Y	D	4

Tabloda numaralandırılan yerlere sırasıyla aşağıdaki doğruluk değerlerinden hangileri gelmelidir?

- A) Y, D, D, D B) D, Y, D, D C) Y, Y, D, Y
D) D, Y, D, Y E) D, Y, Y, Y

35. **Aşağıdakilerden hangisi, İslam düşüncesindeki yorumları birleştiren öğeler arasında değildir?**
- A) Tevhid B) Hilafet C) Peygamber
D) Ahiret E) Kur'an

36. "Nirvana" aydınlanmış insanın durumunu dile getiren sözcük olup "sönmek" anlamına gelir. Öfke, hırs, kötü niyetin ve nefsi arzuların insan yüreğinde ateşinin sönmesiyle aydınlanma meydana gelir. Nirvana, İslam tasavvufundaki fenafillah makamıyla benzerlik gösterir.
- Yukarıdaki tanımlama aşağıdaki dinlerin hangisinde vardır?**
- A) Teoizm B) Maniheizm C) Sihizm
D) Hinduizm E) Budizm

AYT/Sosyal Bilimler - II Testi

37. “Ey iman edenler! Hep birden barışa girin. Sakın şeytanın peşinden gitmeyin. Çünkü o sizin apaçık düşmanınızdır.” (Bakara suresi, 208. ayet)

Aşağıdaki özdeyişlerden hangisi yukarıdaki ayet-i kelimenin anlamına uygun değildir?

- A) “Ne iyi bir savaş vardır, ne de kötü bir barış.” (Benjamin Franklin)
- B) “Barışta oğullar babalarını, savaşta babalar oğullarını gömerler.” (Krezûs)
- C) “Ben yalnız barışsever değil bir barış savaşçısıyım. İnsanlar savaşa savaş açmadıkları sürece hiçbir şey savaşları ortadan kaldırmayacaktır.” (Albert Einstein)
- D) “Savaşta, barışta olduğu gibi bir ikinci kazanan yoktur.” (Omar Bradley)
- E) “Niçin hep birlikte barış ve uyum içinde yaşayalım? Hepimiz aynı yıldızlara bakıyoruz, aynı gezegenin üzerindeki yol arkadaşlarıyız ve aynı gökyüzünün altında yaşıyoruz.” (Aunius Aurelius Simachus)

38. 1. Dua, ibadetin özüdür.
2. Ahiret inancı, insan davranışlarında otokontrol bilincini geliştirir.
3. Peygamberler, peygamberliklerini ispat etmek için “Mucize” gösterirler.
4. Yalnızca Yüce Allah’a ait özelliklere “zati sıfatlar”, Allah’ta sınırsız, insanda sınırlı olan özelliklere ise “subuti sıfatlar” denir.
5. İnsanın bir iş için kendine düşeni yaptıktan sonra işin sonucu için Allah’a güvenmesine “tevekkül” denir.

Yukarıdaki cümlelerden kaçısı yanlıştır?

- A) 5 B) 4 C) 3 D) 2 E) 1

39. “Türk, Kur’an’ın arkasından onun ne dediğini anlamadan koşuyor. İçinde neler var bilmiyor ve bilmeden tapıyor. Benim maksadım arkasından koştuğu kitapta neler olduğunu anlamasıdır.”

Aşağıdakilerden hangisi Atatürk’ün yukarıda belirttiği amacı gerçekleştirmeye yönelik çalışmalardır?

- A) Diyanet İşleri Başkanlığınca sesli ve görüntülü yayınların yapılması
- B) Merkezi vaaz sisteminin kurulması
- C) Merkezi ezan sisteminin kurulması
- D) Tefsir, tercüme ve meal çalışmaları
- E) Hz. Muhammed’in hayatını anlatan kitapların çevirilerinin yapılması

40. Hz. Muhammed, İslam dinini tebliğ etmek üzere Zeyd ile birlikte gittiği Taif şehrinde taşlanmış ve hakarete uğramıştı. Buna rağmen onlara beddua etmemiş ve vahiy meleği Cebrail’in Taif halkını helak etmek teklifini geri çevirmiştir. Ayrıca o insanlar için: “Allah’ım sen kavmimi affet. Onlar gerçeği bilmiyorlar. Gerçeği bilselerdi bu şekilde davranmazlardı. sen onlara hidayet nasip et!” diye dua etmiştir.

Buna göre aşağıdaki yargılardan hangisi doğrudur?

- A) Hz. Muhammed, rahmet peygamberidir.
- B) Hz. Muhammed, son peygamberdir.
- C) Hz. Muhammed, insanlık için bir uyarıcıdır.
- D) Hz. Muhammed, insanları üzmemiştir.
- E) Hz. Muhammed, Zeyd’i yanından ayırmamıştır.

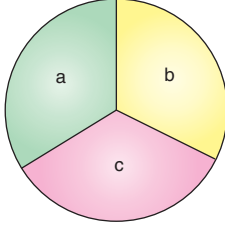
SOSYAL BİLİMLER - II TESTİ BİTTİ

MATEMATİK TESTİNE GEÇİNİZ.

Bu bölümde Matematik (1-28), Geometri (29-40) olmak üzere toplam 40 soru vardır.

Bu bölümdeki sorularla ilgili yanıtlarınızı, yanıt kâğıdınızdaki "Matematik" bölümüne işaretleyiniz.

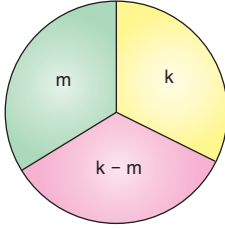
1.



Yukarıdaki şekilde a, b ve c pozitif gerçel sayılar olmak üzere,

$$\ln c = \ln b - \ln a$$

eşitliği sağlanmaktadır.



Yukarıda verilenlere göre, k'nin m türünden değeri aşağıdakilerden hangisidir?

- A) $\frac{m^2}{m-1}$ B) $\frac{m}{m+1}$ C) $\frac{m}{m^2-1}$
 D) $\frac{m^2+1}{m-1}$ E) $\frac{m-1}{m+1}$

2.

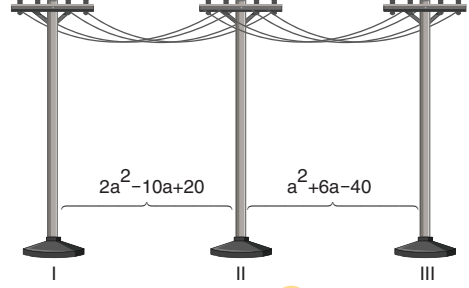
x, y birer gerçel sayı ve

$$(1+i)^8 + (1+i)^6 + (1+i)^2 = x + yi$$

olduğuna göre, x.y çarpımı kaçtır?

- A) -24 B) -48 C) -72 D) -84 E) -96

3.



Yukarıda üç elektrik direğinin birbirine olan uzaklıkları verilmiştir.

II. elektrik direğinin III. elektrik direğine olan uzaklığı, I. elektrik direğinin II. elektrik direğine olan uzaklığından daha fazladır.

a metre cinsinden bir tam sayı olduğuna göre, II. elektrik direğinin III. elektrik direğine olan uzaklığı en çok kaç metredir?

- A) 95 B) 70 C) 62 D) 52 E) 49

4.

$x^2 + (k+1)x - m + 2 = 0$ denkleminin kökleri

$x^2 + mx + k = 0$ denkleminin köklerinin iki katıdır.

Buna göre, k + m toplamı kaçtır?

- A) 6 B) 5 C) 3 D) 1 E) 0

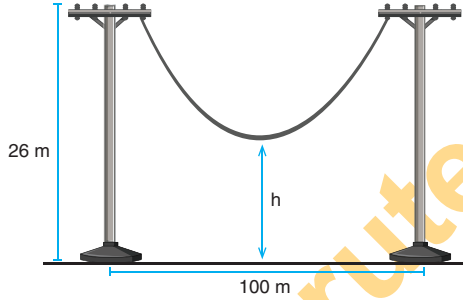
5. a, b ve c reel sayılardır.

- $|2a + 3b - 25| \leq 0$
- $|c + b| > 0$
- $|3a - 6| \leq 0$

olduğuna göre, c reel sayısı aşağıdakilerden hangisi olamaz?

- A) 5 B) 3 C) -5 D) -7 E) -9

6.



Şekildeki elektrik direkleri arasındaki kablonun genişmesi sonucu oluştuğu durum

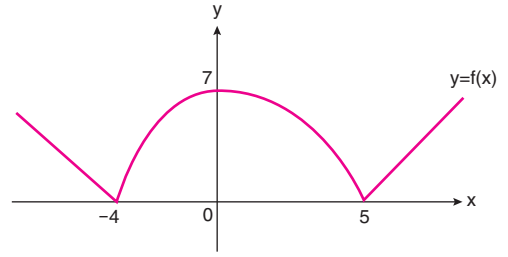
$$y = f(x) = \frac{1}{125}x^2 - \frac{4x}{5} + 26$$

parabolü ile modellenmektedir. Direklerin yükseklikleri eşit ve 26 m olup iki direk arası mesafe 100 m dir.

Buna göre genişleme sonucu kablonun zemine en yakın noktasının zemine olan uzaklığı kaç metre olmuştur?

- A) 8 B) 7 C) 6 D) 5 E) 4

7.



Yukarıdaki grafik $y = f(x)$ fonksiyonuna aittir.

$(f \circ f)(x) = 0$ olduğuna göre, x in alabileceği kaç farklı değer vardır?

- A) 2 B) 3 C) 4 D) 6 E) 8

8. $f(x) = x^2 - 2x + 3$ fonksiyonunun grafiği a birim sağa ve b birim aşağı ötelenerek

$$g(x) = x^2 - 12x + 29$$

fonksiyonunun grafiği elde ediliyor.

Buna göre $|a| + |b|$ toplamının değeri kaçtır?

- A) 8 B) 10 C) 12 D) 14 E) 16

9. Her x gerçel sayısı için

$\bigcirc x$ ve $\square x$ sayıları

$\bigcirc x = x^2 - 1$

$\square x = x - 1$

biçiminde tanımlanıyor.

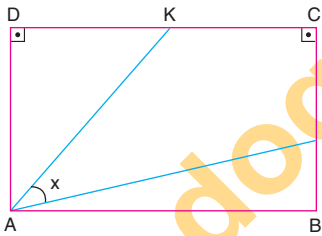
Buna göre,

$\frac{\bigcirc x + 2}{\square x} - 1$

ifadesinin en sade şekli aşağıdakilerden hangisidir?

- A) $x + 1$ B) $x - 1$ C) $\frac{x}{x-1}$
 D) $\frac{x+1}{x-1}$ E) x

10.



ABCD dikdörtgen $m(\widehat{KAL}) = x$

$|CL| = 2|LB|$ ve $|DK| = |KC| = 2|CL|$

olduğuna göre, $\tan x$ değeri kaçtır?

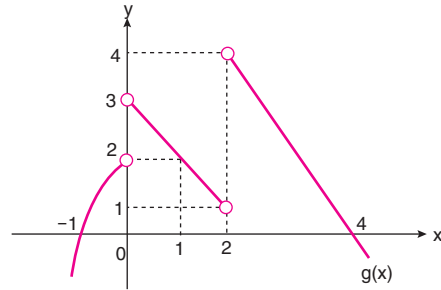
- A) $\frac{7}{3}$ B) $\frac{7}{4}$ C) $\frac{4}{7}$ D) $\frac{3}{7}$ E) 1

11. $\tan 2x - \frac{1}{\tan 4x} = 0$

$[0,180]$ aralığındaki kökler toplamı kaçtır?

- A) 180 B) 225 C) 240 D) 275 E) 286

12.



Yukarıda g fonksiyonunun grafiği verilmiştir.

Buna göre,

$$\lim_{x \rightarrow 2^+} (g \circ g)(2 - x)$$

limitinin değeri kaçtır?

- A) -1 B) 1 C) 2 D) 3 E) 4

13. $f(x) = \frac{x^8 + x^6 + x^4 + x^2}{x^2 + 1}$ fonksiyonu veriliyor.

Buna göre,

$$\lim_{x \rightarrow 1} \frac{f^2(x) - f^2(1)}{x - 1}$$

ifadesinin değeri kaçtır?

- A) 24 B) 28 C) 30 D) 32 E) 36

14. $\log_3 \sqrt[3]{a} - 2\sqrt{\log_3 a} - \frac{16}{3} = 0$

olduğuna göre, a değeri kaçtır?

- A) 3^{32} B) 9^{32} C) 27 D) $\frac{1}{3}$ E) $\frac{1}{81}$

15. Bir galerici, galerisindeki aynı model otomobilleri fabrikadan satın aldığı fiyatın üzerine 20.000 TL kâr koyarak satış yaparsa her ay 75 otomobil satışı gerçekleştirebilmektedir. Galerici belirlemiş olduğu satış fiyatında yapacağı her 800 TL lik indirim karşılık her ay 5 araba daha fazla satış yapabilmektedir.

Buna göre galericinin otomobil satışından elde ettiği aylık kârın maksimum olabilmesi için her arabanın fabrikadan alındığı fiyatın üzerine ne kadar ilave yapılmalıdır?

- A) 12.000 B) 13.000 C) 14.000
D) 15.000 E) 16.000

16. $\int (x^2 + kx) dx = x.f(x) + c$ eşitliği veriliyor.

f(x) fonksiyonunun A(1,2) noktasındaki teğeti- nin eğimi 3 olduğuna göre, k kaçtır?

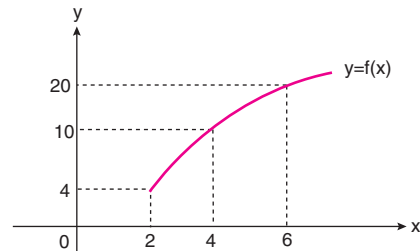
- A) 6 B) 5 C) 4 D) 3 E) 2

17. $\int x^2 \cdot e^{x^3+5} dx$

integralinde $x^3 + 5 = u$ değişken değiştirme yapırsa aşağıdaki integrallerden hangisi elde edilir?

- A) $\int 3e^u du$ B) $\int ue^u du$
C) $\frac{1}{3} \int ue^u du$ D) $\frac{1}{3} \int e^u du$
E) $3 \int e^u du$

18.



Grafiği verilen $y = f(x)$ fonksiyonuna göre,

$$\int_2^6 f(x) dx$$

integralinin sonucu aşağıdakilerden hangisi olabilir?

- A) 52 B) 60 C) 62 D) 66 E) 72

19. $x^3 \cdot y = 48$ ve $xy^2 = 36$ olmak üzere,

$$\sqrt{x \cdot \sqrt[3]{y} \cdot \sqrt[3]{y} \cdot \sqrt{x}}$$

işleminin sonucu aşağıdakilerden hangisidir?

- A) $4\sqrt{3}$ B) $\sqrt{30}$ C) $3\sqrt{2}$
D) $2\sqrt{3}$ E) $2\sqrt{2}$

20. $g''(x) = 6x - 2$

$$g'(0) = 4$$

$$g(0) = 1$$

eşitliğini sağlayan g fonksiyonu için $g(1)$ değeri kaçtır?

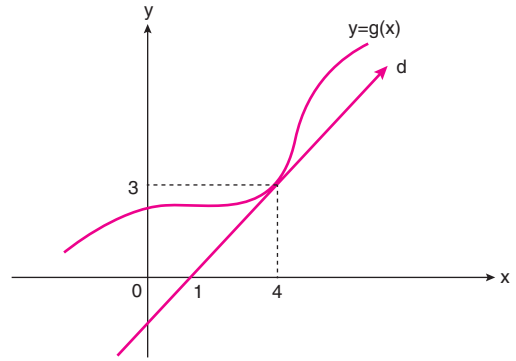
- A) 3 B) 5 C) 7 D) 8 E) 9

$$21. f(x) = \begin{cases} \frac{x^2 + x - 2}{x - 1}, & x > 1 \\ kx + m, & x = 1 \\ kx^2 + 2, & x < 1 \end{cases}$$

fonksiyonu $x = 1$ apsisli noktada sürekli olduğuna göre, $k \cdot m$ çarpımı kaçtır?

- A) -2 B) -1 C) 0 D) 1 E) 2

22.



Yukarıdaki grafikte d doğrusu $g(x)$ fonksiyonuna $x = 4$ te teğettir.

Buna göre,

$$h(x) = x^2 \cdot g(2x)$$

fonksiyonuna $x = 2$ apsisli noktadan çizilen teğetin eğimi kaçtır?

- A) 20 B) 16 C) 14 D) 12 E) 10

$$23. \left(x - \frac{1}{x^2}\right)^6$$

ifadesinin açılımında sabit terim kaç eşittir?

- A) 10 B) 15 C) 20 D) 35 E) 45

24. $P(x)$ bir polinomdur.

$$(x - 2) \cdot P(x) = x^2 - 5x + a$$

olduğuna göre, $P(2)$ değeri kaçtır?

- A) 3 B) 2 C) 1 D) 0 E) -1

25. a ve b pozitif gerçel sayılar olmak üzere,

$$3ax^2 - 10bx + 27b = 0$$

denkleminin kökleri a ve b'dir.

Buna göre, $\frac{b}{a}$ değeri kaçtır?

- A) 11 B) 10 C) 9 D) 8 E) 6

26. Gerçek sayılar kümesinin bir alt kümesi üzerinde tanımlı f fonksiyonu,

$$f(x) = \frac{x^2 - 8x + 16}{x - 4} + \frac{x^2 - 2x + 1}{3x - 3}$$

biçiminde tanımlanıyor.

Buna göre,

$$\lim_{x \rightarrow 4} f(x) + \lim_{x \rightarrow 1} f(x)$$

ifadesinin değeri kaçtır?

- A) -3 B) -2 C) 1 D) 2 E) 3

27. a ve b birer pozitif reel sayıdır.

$25^a = 8^b$ olduğuna göre, $4^{\frac{b}{a}}$ nın değeri kaçtır?

- A) $\sqrt{15}$ B) $5^{\sqrt[3]{25}}$ C) $2^{\sqrt[3]{25}}$
D) $5^{\sqrt[3]{5}}$ E) $25\sqrt{5}$

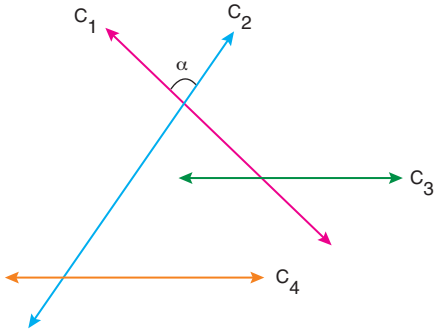
28. a ve b bir dikdörtgenin ardışık kenar uzunluklarını göstermektedir.

$$\frac{b^2}{b-a} + \frac{a^2}{a-b} = 36$$

olduğuna göre, dikdörtgenin çevresi kaç birimdir?

- A) 18 B) 36 C) 72 D) 84 E) 108

29.



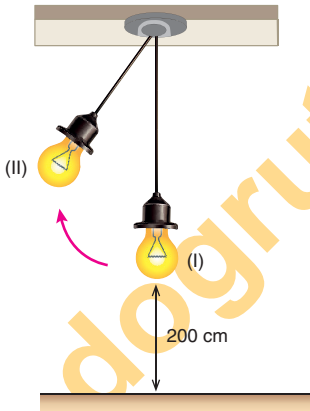
Yukarıda aynı düzlem üzerinde duran dört farklı doğru verilmiştir.

- C_3 ile C_4 birbirine paraleldir.
- C_1 ile C_3 arasındaki geniş açı ve C_2 ile C_4 arasındaki geniş açı eşittir.
- C_2 ile C_4 arasındaki dar açı 40° dir.

Buna göre, α açısı kaç derecedir?

- A) 100 B) 95 C) 90 D) 85 E) 80

30.

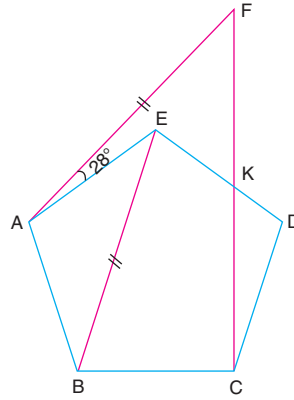


Yukarıdaki şekilde 25 cm uzunluğundaki bir tele asılı (I) konumunda bulunan bir ampule kuvvet uygulanıyor ve ampul (II) konumuna geçene kadar yatayda 7 cm alıyor.

Ampulün (I) konumunda iken yerden yüksekliği 200 cm olduğuna göre, (II) konumundaki yerden yüksekliği kaç cm dir? (Ampulün uzunluğu önemsenmeyecektir.)

- A) 205 B) 204 C) 203 D) 202 E) 201

31.



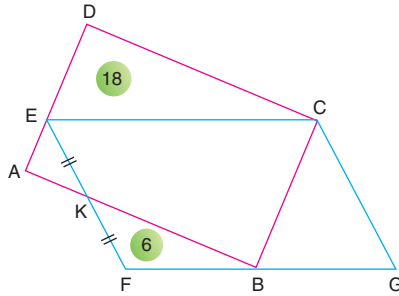
Yukarıdaki şekilde ABCDE düzgün beşgeni verilmiştir.

$|AF| = |BE|$ ve $m(\widehat{FAE}) = 28^\circ$

Buna göre, $m(\widehat{AFC})$ kaç derecedir?

- A) 58 B) 52 C) 46 D) 40 E) 38

32.



Yukarıdaki şekilde ABCD ve FGCE paralelkenarları verilmiştir.

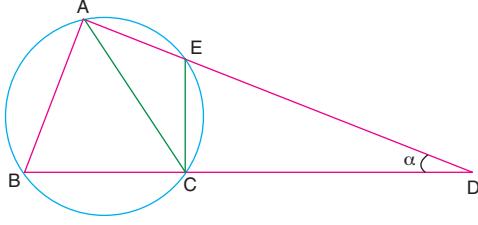
2. $|AK| = |KB|$, $A(\widehat{KFB}) = 6 \text{ cm}^2$

$A(\widehat{DEC}) = 18 \text{ cm}^2$ dir.

Buna göre, $A(\widehat{CBG})$ kaç cm^2 dir?

- A) 30 B) 25 C) 20 D) 15 E) 10

33.



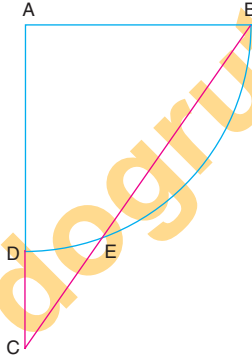
Yukarıdaki çemberde A, E, D ve B, C, D noktaları doğrusaldır.

$[EC] \perp [BD]$, $m(\widehat{BAC}) = 50^\circ$, $m(\widehat{ECA}) = 20^\circ$ dir.

Buna göre, $m(\widehat{ADB}) = \alpha$ kaç derecedir?

- A) 15 B) 30 C) 45 D) 60 E) 75

34.



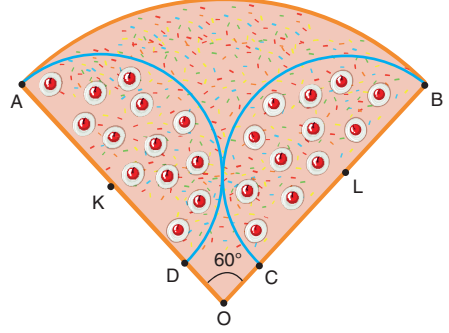
Yukarıda merkezi A noktası olan çeyrek çember ve ABC üçgeni verilmiştir.

$|BE| = 8$ cm, $|EC| = 5$ cm dir.

Buna göre, BD yayının uzunluğu kaç cm dir?

- A) $2\sqrt{3}\pi$ B) $\sqrt{13}\pi$ C) 4π
D) $3\sqrt{2}\pi$ E) $2\sqrt{5}\pi$

35.



O merkezli dairesel pastanın bir dilimi yukarıda verilmiştir. Bu pasta diliminin üzerinde K ve L merkezli eş yarım daireler şeklinde pasta süsleme motifleri vardır.

$|ODI| = |OCL| = 2$ cm, $|ADI| = |CBL| = 4$ cm

$m(\widehat{AOB}) = 60^\circ$ dir.

Buna göre, pasta diliminin süslenmemiş kısmının alanı kaç cm^2 dir?

- A) 2π B) 4π C) 6π D) 8π E) 10π

36.

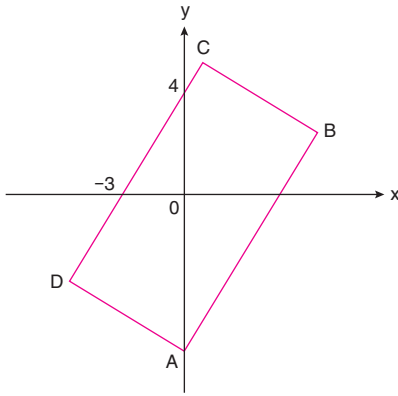


Yukarıdaki şekilde Kızkulesi'ne turist taşıyan A ve B noktalarında bulunan tekneler ile Kızkulesi'ne ait koordinatlar verilmiştir.

Bu iki teknenin de Kızkulesi'ne uzaklığı eşit olduğuna göre, Kızkulesi'nin apsisi kaçtır?

- A) 2 B) $\frac{9}{5}$ C) $\frac{8}{5}$ D) $\frac{6}{5}$ E) 1

37.



Yukarıdaki ABCD dikdörtgeninde AB kenarı $6y - 8x = k$ doğrusu üzerindedir.

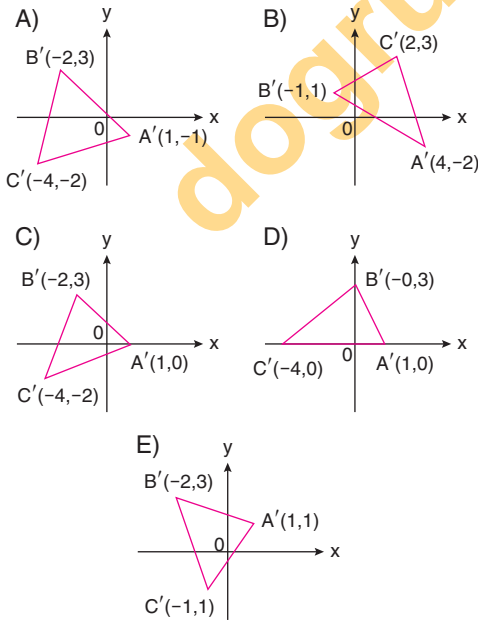
$|CD| = 10$ cm ve $\text{Ç}(ABCD) = 32$ cm dir.

Buna göre, k'nin değeri aşağıdakilerden hangisidir?

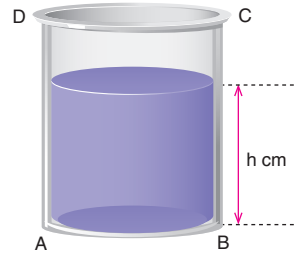
- A) 84 B) 48 C) 24 D) -12 E) -36

38. Analitik düzlemde $A(-1,3)$, $B(-4,6)$ ve $C(-6,1)$ noktalarını köşe kabul eden ABC üçgeninin, x eksenini boyunca pozitif yönde 2 birim ve y eksenini boyunca negatif yönde 3 birim ötelenmesiyle $A'B'C'$ üçgeni oluşmaktadır.

Buna göre, $A'B'C'$ üçgeni aşağıdakilerden hangisinde doğru verilmiştir?



39.

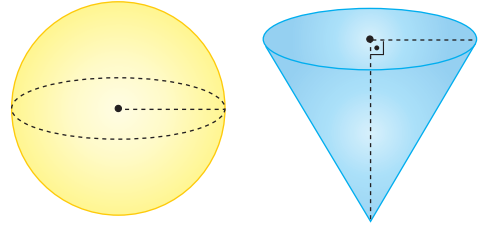


Yukarıda silindir şeklindeki bir kap verilmiştir. Kapın taban yarıçapı 4 cm ve kaptaki suyun yüksekliği h cm dir.

Bu kaba 32π cm³ lük su döküldüğünde kaptaki suyun yüksekliği 12 cm olduğuna göre, başlangıçta kaptaki suyun yüksekliği h kaç cm dir?

- A) 2 B) 4 C) 6 D) 8 E) 10

40.



Yukarıdaki kürenin içi, koni şeklindeki bir kapla tamamı dolacak şekilde bir sıvıyla doldurulacaktır.

Kürenin yarıçapı 3 birim, koninin taban yarıçapı 2 birim ve koninin yüksekliği 3 birimdir.

Buna göre, küreyi bu sıvıyla tam doldurmak için kaç kap sıvı kullanmak gerekir?

- A) 10 B) 9 C) 8 D) 7 E) 6

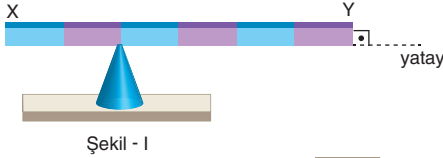
MATEMATİK TESTİ BİTTİ.

FEN BİLİMLERİ TESTİNE GEÇİNİZ.

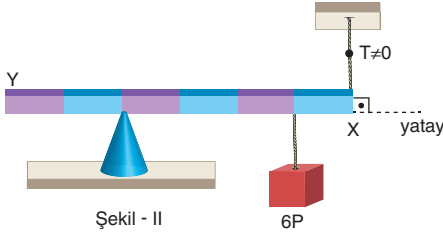
Bu bölümde Fizik (1-14), Kimya (15-27), Biyoloji (28-40) olmak üzere toplam 40 soru vardır.

Bu bölümdeki sorularla ilgili yanıtınızı, yanıt kâğıdınızdaki "Fen Bilimleri" bölümüne işaretleyiniz.

1. $2P$ ağırlığındaki eşit bölmeli XY çubuğu Şekil - I deki gibi dengededir.



Şekil - I

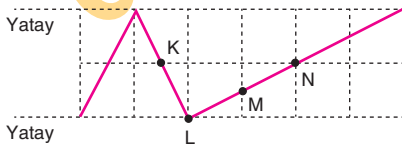


Şekil - II

Aynı çubuk Şekil - II'deki gibi $6P$ ağırlığıyla dengeliğine göre, desteğin çubuğa uyguladığı tepki kuvveti kaç P 'dir?

- A) 1 B) $\frac{3}{2}$ C) 2 D) $\frac{5}{2}$ E) $\frac{7}{2}$

2. Türdeş bir tel bükülerek şekildeki duruma getiriliyor.



Buna göre, telin düşey düzlemde dengede kalması için nereden asılmalıdır?

(Birim kareler özdeştir.)

- A) K - L arasından B) L noktasından
C) L - M arasından D) M noktasından
E) M - N arasından

3. Şekildeki $2m$ kütleli türdeş çubuk O noktası etrafında dönebilmektedir.

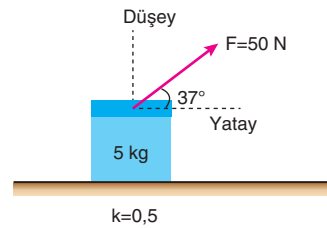


Buna göre, çubuk düşey konuma geldiğinde sistem kaç mJ potansiyel enerji kaybeder?

(Bölmeler eşit ve a kadardır)

- A) 20 B) 24 C) 26 D) 16 E) 10

4. Kütleli 5 kg olan bir cisim kinetik sürtünme katsayısı $0,5$ olan yatay düzlemde 50 Newton büyüklüğündeki kuvvetin etkisiyle çekilmektedir.



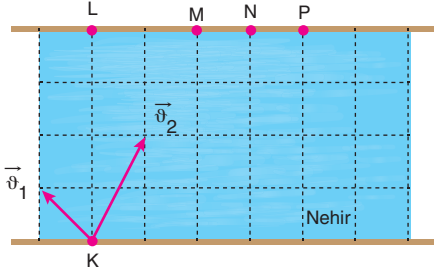
Buna göre, cismin kazandığı ivme kaç m/s^2 'dir?

($\cos 37^\circ = 0,8$; $\sin 37^\circ = 0,6$; $g = 10 \text{ m/s}^2$)

- A) 10 B) 8 C) 6 D) 5 E) 4

AYT/Fen Bilimleri

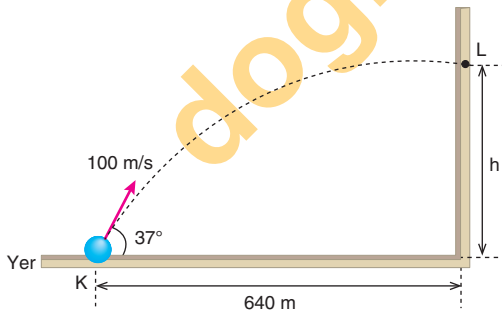
5. Şekildeki akıntı hızının sabit olduğu nehrin K noktasından suya göre \vec{v}_1 hızıyla harekete geçen bir motor t sürede L noktasına çıkıyor.



Buna göre, motor suya göre \vec{v}_2 hızıyla harekete geçerse, hareket süresi ve çıktığı yer için ne söylenebilir? (Birim kareler özdeşdir.)

	Hareket süresi	Çıktığı yer
A)	2t	M
B)	2t	P
C)	t	N
D)	$\frac{t}{2}$	M
E)	$\frac{t}{2}$	P

6. K noktasından 100 m/s hızla şekildeki gibi eğik olarak atılan bir cisim 640 m uzakta bulunan duvarın L noktasına çarpmaktadır.



Buna göre, L noktasının yerden yüksekliği (h) kaç metredir?

($\sin 53^\circ = 0,8$; $\cos 53^\circ = 0,6$, sürtünmeler önemsenmiyor; $g = 10 \text{ m/s}^2$)

- A) 20 B) 80 C) 160 D) 320 E) 480

7. En fazla 18 N büyüklüğündeki kuvvete dayanabilen 1m uzunluğundaki bir ipin ucuna 2 kg kütleli cisim bağlanarak cisme sürtünmesiz yatay düzlemde düzgün dairesel hareket yaptırılıyor.

Buna göre, cismin hızı en fazla kaç m/s olabilir?

- A) 2 B) 3 C) 4 D) 5 E) 6

8. KP noktaları arasında periyodu 12 saniye olacak şekilde basit harmonik hareket yapan cisim $t = 0$ anında M noktasından +x yönünde harekete geçiyor.



Buna göre, cisim M noktasından geçtikten 15 saniye sonra nerede bulunur?

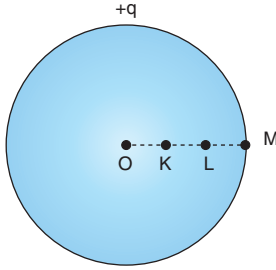
(Noktalar arası uzaklıklar eşittir.)

- A) M noktası B) N - P arası C) P noktası
D) K noktası E) K - L arası

9. Genel çekim kanunu ve Kepler yasaları ile ilgili aşağıdaki yargılardan hangisi yanlıştır?

- A) Her gezegen odaklarından birinde Güneş'in bulunduğu elips şeklinde bir yörüngede dolandır.
B) Gezegeni Güneş'e birleştiren doğru eşit sürede eşit alanlar tarar.
C) Güneş çevresinde dolanan her gezegen için ortalama yörünge yarıçapının küpünün, dolanım süresinin karesine oranı sabittir.
D) Gezegen Güneş'ten uzaklaştıkça hızı azalır.
E) Kütle çekim kuvveti gezegenin kütesine bağlı değildir.

10. Şekildeki +q yüklü iletken kürenin K, L, M noktalarındaki elektriksel alanlar E_K , E_L , E_M elektriksel potansiyeller V_K , V_L , V_M 'dir.



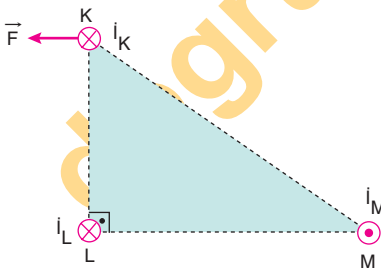
Buna göre,

- I. $V_K = V_L = V_M$
- II. $E_M > E_K = E_L$
- III. $E_M > E_L > E_K$

yargılarından hangileri doğrudur?

- A) Yalnız I B) Yalnız II C) Yalnız III
D) I ve II E) I ve III

11. Şekilde K, L ve M tellerinden sırasıyla I_K , I_L ve I_M akımları geçirildiğinde K teline etkiyen manyetik kuvvetin bileşkesi F 'dir.



Buna göre,

- I. $I_M > I_L$
- II. $I_M > I_K$
- III. $I_L > I_K$

yargılarından hangileri kesinlikle doğrudur?

- A) Yalnız I B) Yalnız II C) Yalnız III
D) I ve II E) II ve III

12. Vida adımı a olan vidayı n tur döndürdüğümüzde zemine h kadar ilerlemektedir.

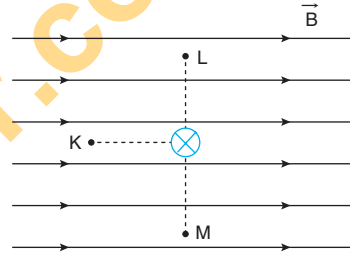
Buna göre, vidanın 2h ilerlemesi için,

- I. Vida adımı $\frac{a}{2}$ yapılmalıdır.
- II. Vida 4n tur döndürülmelidir.
- III. Vidaya uygulanan kuvvet 2 katına çıkarılmalıdır.

işlemlerinden hangileri yapılabilir?

- A) Yalnız I B) Yalnız III C) I ve II
D) I ve III E) II ve III

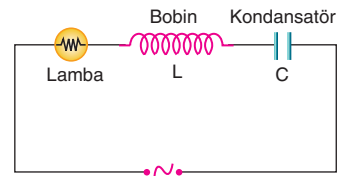
13. Düzgün bir manyetik alana dik olarak yerleştirilmiş ve sayfa düzlemine dik içe doğru akım taşıyan tel den eşit uzaklıktaki K, L, M noktalarındaki bileşke manyetik alanın büyüklükleri B_K , B_L ve B_M 'dir.



Buna göre; B_K , B_L ve B_M arasındaki büyüklük ilişkisi aşağıdakilerden hangisidir?

- A) $B_K = B_L = B_M$ B) $B_K > B_L = B_M$
C) $B_L = B_M > B_K$ D) $B_L > B_K > B_M$
E) $B_M > B_K > B_L$

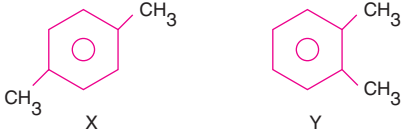
14. Şekilde verilen RLC devresinde, devre elemanlarının uçları arasındaki etkin gerilim farkları V 'dir.



Buna göre, kondansatör devreden çıkartılırsa aşağıdakilerden hangisi doğru olur?

- A) Lambanın uçları arasındaki etkin gerilim farkı V 'den küçük olur.
B) Bobinin uçları arasındaki gerilim farkı V olur.
C) Lambanın uçları arasındaki gerilim farkı V olur.
D) Lambanın uçları arasındaki etkin gerilim farkı V 'den büyük olur.
E) Güç çarpanı 1 olur.

15.



Yukarıda yapı formülleri verilen X ve Y organik bileşikleriyle ilgili;

- I. Her ikisi de aromatik bileşiktir.
- II. Birbirlerinin konum yapı izomeridirler.
- III. X, 1,4-dimetil benzen; Y ise 1,2-dimetil benzendir.

yargılarından hangileri doğrudur?

- A) Yalnız I B) Yalnız III C) I ve II
D) I ve III E) I, II ve III

16. Bir X bileşiği ile ilgili aşağıdaki bilgiler veriliyor:

- VSEPR gösterimi AX_3E 'dir.
- Molekülünde 10 tane bağ yapmamış elektron çifti bulunur.
- Bir molekülü 4 tane atom içerir.

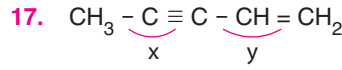
Buna göre, söz konusu bileşik ile ilgili;

- I. Moleküldeki tüm atomlar oktete ulaşmıştır.
- II. Formülü NH_3 olabilir.
- III. Polar yapılı bir bileşiktir.

yargılarından hangileri doğrudur?

($_1H$, $_7N$)

- A) Yalnız I B) Yalnız III C) I ve II
D) I ve III E) I, II ve III



Yapı formülü yukarıda verilen bileşik ile ilgili;

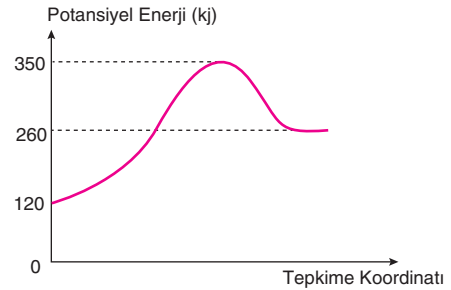
- I. x ile y şeklinde belirtilen bağ açıları sırasıyla 180° ve 120° 'dir.
- II. Bir tane molekülde sp^3 hibritleşmesine uğramış bir tane, sp^2 hibritleşmesine uğramış iki tane, sp hibritleşmesine uğramış iki tane C atomu bulunur.
- III. Bir molekülde dört tane sigma (σ) ve üç tane pi (π) bağı bulunur.
- IV. Molekül apolar yapılıdır.

yargılarından hangileri doğrudur?

($_1H$, $_6C$)

- A) I ve IV B) II ve III C) I, II ve IV
D) II, III ve IV E) I, II, III ve IV

18.



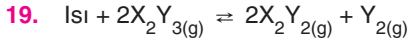
Potansiyel Enerji - Tepkime Koordinatı grafiği yukarıda verilen bir tepkime ile ilgili;

- I. Reaktiflerin ısı kapsamı ürünlerinkinden düşüktür.
- II. Yalıtılmış kaptaki gerçekleşirken kap soğur.
- III. İleri yön aktivasyon enerjisi, $E_{a_{ileri}} = 350$ kJ'dir.
- IV. Geri yön aktivasyon enerjisi, $E_{a_{geri}} = 90$ kJ'dir.

yargılarından hangileri doğrudur?

- A) Yalnız I B) II ve IV C) III ve IV
D) I, II ve III E) I, II ve IV

AYT/Fen Bilimleri

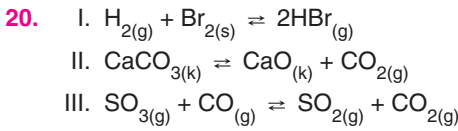


tepkimesi dengede iken kaba ayrı ayrı uygulanan;

- I. sabit hacimde kabı soğutma,
- II. sabit sıcaklıkta kabin hacmini azaltma,
- III. sabit hacim ve sıcaklıkta kaptan X_2Y_2 gazı çekme

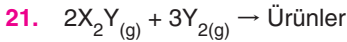
işlemlerinden hangilerinin sonucunda kaptaki X_2Y_3 gazı derişimi başlangıç denge durumuna kıyasla artar?

- A) Yalnız I B) I ve II C) I ve III
D) II ve III E) I, II ve III



Yukarıdaki tepkimelerden hangileri için $K_p = K_c$ eşitliği söz konusudur?

- A) Yalnız I B) Yalnız II C) Yalnız III
D) I ve III E) I, II ve III

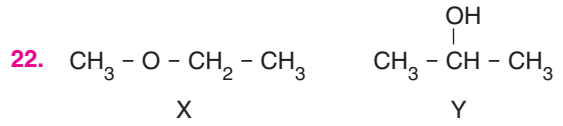


tepkimesi için sabit sıcaklıkta gerçekleştirilen deney sonuçları tablodaki gibidir.

Deney	$[X_2Y]$ (mol/L)	$[Y_2]$ (mol/L)	Hız (mol/L.s)
1	0,2	0,1	4×10^{-3}
2	0,1	0,1	1×10^{-3}
3	0,2	0,2	8×10^{-3}

Buna göre, tepkime ile ilgili aşağıdaki yargılardan hangisi yanlıştır?

- A) Tepkimenin derecesi 3'tür.
B) Tepkime mekanizmalıdır.
C) Hız sabiti, $k = 1 \frac{L^2}{mol^2 \cdot s}$ 'dir.
D) Tepkime kabının hacmi aynı sıcaklıkta yarıya düşürülürse tepkime hızı 4 katına çıkar.
E) Tepkimenin en yavaş adımı,
 $2X_2Y_{(g)} + Y_{2(g)} \rightarrow \text{Ürünler}$ şeklinde olabilir.

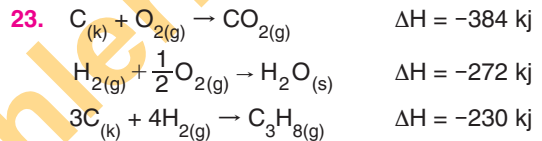


Yapı formülleri yukarıda verilen X ve Y organik bileşikleri ile ilgili;

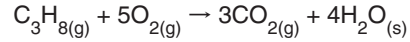
- I. X'in sistematik adı metoksi etan; Y'nin sistematik adı ise 2-propanoldür.
- II. X bir eter, Y ise bir sekonder alkoldür.
- III. Aynı basınçtaki kaynama sıcaklıkları ilişkisi $X > Y$ 'dir.
- IV. X'in sudaki çözünürlüğü aynı koşullarda Y'ninkinden büyüktür.

yargılarından hangileri doğrudur?

- A) I ve II B) I ve III C) II ve IV
D) I, II ve III E) I, II, III ve IV



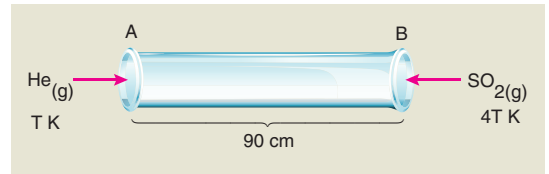
olduğuna göre, aynı koşullarda gerçekleşen;



tepkimesinin entalpi deęişimi ΔH kaçtır?

- A) -2470 B) -2010 C) -1530
D) 2010 E) 2470

24.



Yukarıdaki şekilde yer alan 90 cm uzunluğundaki cam borunun iki ucundan belirtilen sıcaklıklardaki He ve SO_2 gazları aynı anda gönderiliyor.

Buna göre, He ve SO_2 gazlarının boruda karşılaştıkları yerin tarifi ile ilgili aşağıdakilerden hangisi doğrudur? (He: 4, SO_2 : 64)

- A) A'dan 10 cm uzakta
B) B'den 45 cm uzakta
C) A'dan 30 cm uzakta
D) B'den 18 cm uzakta
E) B'den 30 cm uzakta

25. X atomunun temel haldeki elektron orbital dağılımında 10 tam dolu 2 yarı dolu orbital bulunmaktadır.

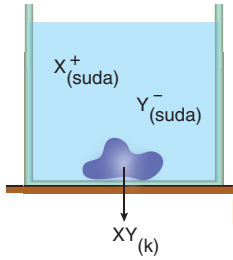
Buna göre, X atomu ile ilgili;

- Geçiş metali atomudur.
- En dış kabuk orbitalinin baş kuantum sayısı $n = 3$; açıl momentum kuantum sayısı, $\ell = 2$ dir.
- Açıl momentum kuantum sayısı, $\ell = 0$ olan 8 tane elektronu vardır.
- Spin kuantum sayısı, $m_s = +\frac{1}{2}$ olan en az 10, en fazla 12 tane elektronu olabilir.

yargılarından hangileri yanlıştır?

- A) Yalnız II B) Yalnız IV C) I ve III
D) II ve IV E) I, III ve IV

26.



Suda endotermik çözünen XY iyonik katısının sulu çözeltisi ile dengesi yukarıdaki gibidir.

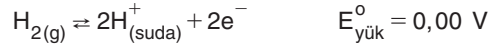
Buna göre, sisteme ayrı ayrı uygulanan;

- aynı sıcaklıkta saf su ekleme,
- kabı soğutma,
- aynı sıcaklıkta kaba $ZY_{(k)}$ iyonik katısı ekleyip çözme,
- aynı sıcaklıkta kaptan bir miktar su buharlaştırma

hareketlerinden hangileri dipteki $XY_{(k)}$ katısı kütlesini artırır?

- A) I ve II B) III ve IV C) I, II ve III
D) II, III ve IV E) I, II, III ve IV

27. Oda koşullarında Ag, Zn ve Cu metalleri ile H_2 gazının yükseltgenme potansiyelleri,



şeklinde.

Buna göre, aşağıdaki yargılardan hangisi yanlıştır?

- Zn metalinden yapılmış kaptan $HCl_{(suda)}$ sulu çözeltisi saklanamaz.
- Zn - Cu elektrokimyasal hücresinde Zn elektrot anot, Cu elektrot katot olur.
- $Cu_{(k)} + Zn_{(suda)}^{2+} \rightarrow Cu_{(suda)}^{2+} + Zn_{(k)}$ tepkimesi yazıldığı yönde kendiliğinden gerçekleşmez.
- Zn - Ag pilinin standart potansiyeli, Zn - Cu pilinininkinden yüksektir.
- $Ag_{(k)}$ metali $HNO_{3(suda)}$ sulu çözeltisinden H_2 gazı açığa çıkarır.

28. Ökaryot bir hücrede sentezlenmekte olan X, Y ve Z proteinleri için sırasıyla; 88, 324 ve 208 adet kodon görev almıştır.

Buna göre, bu proteinlerin sentezi için hücrede toplam kaç çeşit gen bölgesi şifre vermiştir?

- A) 1 B) 3 C) 64 D) 620 E) 1240

29. Doğal çevrelerine, sayılarına nazaran daha önemli etkide bulunan ekosistemden çekilmesi durumunda diğer türlerin yaşamını ciddi oranda tehlikeye sokan türlere ne ad verilir?

- A) Kilit taşı tür B) Gösterge tür
C) İstilacı tür D) Dominant tür
E) Yabani tür

30. Sağlıklı bir insanın kanındaki kalsitonin miktarının artmasına bağlı olarak,

- I. kan basıncı,
- II. böbreklerden emilen kalsiyum miktarı,
- III. kemiklere geçen kalsiyum miktarı

değerlerinden hangilerinde artış gerçekleşir?

- A) Yalnız I B) Yalnız II C) Yalnız III
D) I ve II E) I, II ve III

31. Yapay seçilim uygulamalarıyla,

- I. kuraklığa dayanıklı bitkilerin elde edilmesi,
- II. daha fazla süt veren hayvanların üretilmesi,
- III. gıdalarda besin değerinin artırılması,
- IV. büyük yumurta bırakan tavukların üretilmesi

olaylarından hangileri gerçekleştirilebilir?

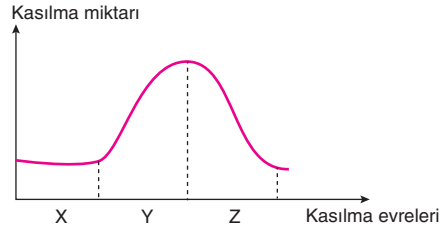
- A) I ve II B) II ve IV C) III ve IV
D) I, II ve IV E) I, II, III ve IV

32. Arka beyinde yer alan omurilik soğanı hayati öneme sahip olayları denetler.

Buna göre aşağıdakilerden hangisi omurilik soğanının görevlerinden biri değildir?

- A) Solunum faaliyetlerini düzenleme
B) Kalp atışını kontrol etme
C) Boşaltım olaylarını düzenleme
D) Uyku düzenini ayarlama
E) Çiğneme ve yutkunma reflekslerini kontrol etme

33. Grafikte bir kasa verilen uyarıya bağlı olarak kasın kasılma miktarında meydana gelen değişim gösterilmiştir.



Buna göre,

- I. X evresi gizli evre olup kasın kasılması için uyarı iletiminin gerçekleştiği evredir.
- II. Y evresinde aktin iplikleri miyozin iplikleri üzerinde kayma davranışı gerçekleştirir.
- III. Z evresinde sarkoplazmada bulunan kalsiyum iyonları endoplazmik retikulumlara geçmektedir.

ifadelerinden hangileri doğrudur?

- A) Yalnız I B) Yalnız II C) Yalnız III
D) I ve II E) I, II ve III

34. Bitkilerde terleme hızını etkileyen,

- I. havanın nemi,
- II. sıcaklık,
- III. yaprak sayısı,
- IV. topraktaki su miktarı

değişkenlerinden hangileri çevresel faktörlerden değildir?

- A) Yalnız II B) Yalnız III C) I ve IV
D) I, III ve IV E) I, II, III ve IV

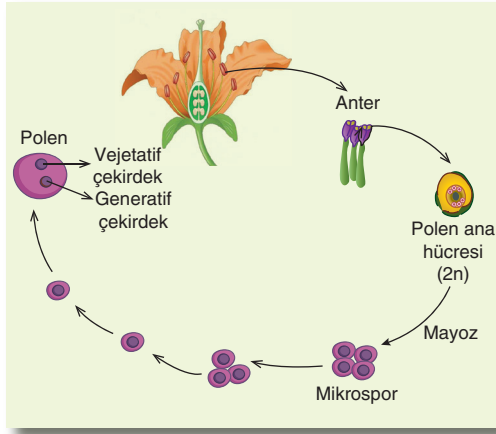
35. Embriyonik kök hücrelerle ilgili,

- I. Bölünebilme ve farklılaşabilme potansiyelleri çok yüksektir.
- II. DNA'larında bulunan gen sayısı, farklılaşmaları sonucunda oluşan hücrelere göre daha fazladır.
- III. DNA'larındaki nükleotit sayısı, aynı organizmadan alınan yetişkin kök hücrelere göre daha fazladır.

ifadelerinden hangileri doğrudur?

- A) Yalnız I B) Yalnız II C) I ve II
D) II ve III E) I, II ve III

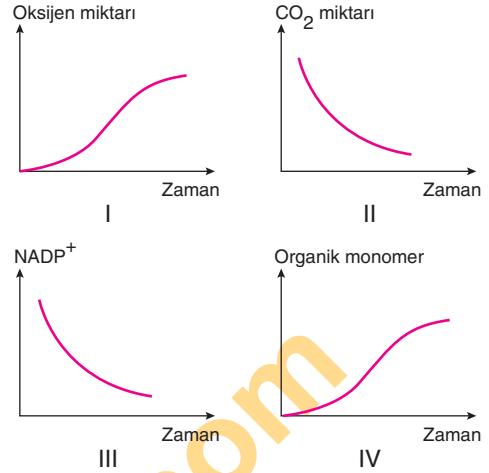
36. Çiçekli bir bitkinin erkek organında gerçekleşen polen oluşumu şemada gösterilmiştir.



Buna göre bitkide polen oluşumu ile ilgili aşağıdakilerden hangisi yanlıştır?

- A) Polendeki çekirdekler mitoz bölünme ile oluşur.
- B) Oluşan her polenin kromozom sayısı aynıdır.
- C) Mikrosporların dölleme yeteneği yoktur.
- D) Bir polendeki vejetatif çekirdekle generatif çekirdeğin gen dizilimi aynıdır.
- E) Vejetatif çekirdek dölleme olayı öncesinde sperm çekirdeklerini oluşturur.

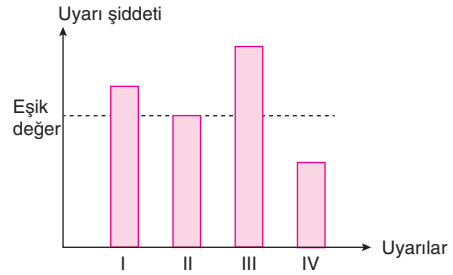
37. Aşağıda fotosentez sırasında gerçekleşen reaksiyonlara bağlı olarak çizilen bazı grafikler verilmiştir.



Buna göre grafiklerde meydana gelen değişimlerden hangileri fotosentezin ışığa bağımlı evre reaksiyonlarında gerçekleşir?

- A) Yalnız I B) I ve II C) I ve III
D) II ve IV E) I, III ve IV

38. Bir nörona farklı zamanlarda uygulanan farklı şiddetlerdeki uyarılar grafikte gösterilmiştir.

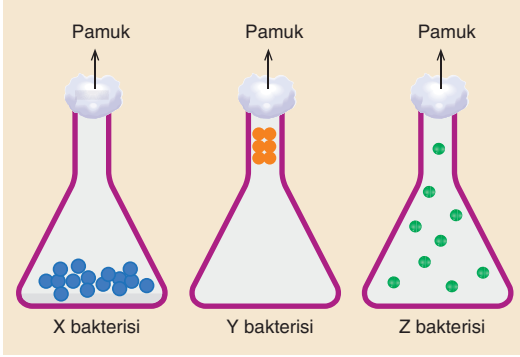


Grafikte verilen numaralandırılmış uyarılarla ilgili aşağıdaki ifadelerden hangisi yanlıştır?

- A) Nörona uygulanan I ve II numaralı uyarıların ilgili hücreye iletilme hızları aynıdır.
- B) III numaralı uyarı nöronda polarizasyon durumunun bozulmasına neden olur.
- C) IV numaralı uyarı nöronda impuls oluşumuna neden olmaz.
- D) Numaralandırılmış uyarılar için nöronda oluşan impuls şiddetleri; III > I > II > IV şeklinde sıralanabilir.
- E) II numaralı uyarı sonucu nöronun aksonu boyunca Na^+ ve K^+ iyonları yer değiştirir.

AYT/Fen Bilimleri

39. Üzeri pamukla kapatılan deney tüplerine X, Y ve Z bakterileri konularak bir süre beklendiğinde tüpler içerisindeki bakteri dağılımı aşağıdaki gibi olmuştur.



Buna göre,

- I. X, Y ve Z bakterilerinde substrat düzeyinde fosforilasyon ortak olarak gerçekleşir.
- II. X ve Y bakterilerinin bir molekül glikozun yıkımı ile elde ettikleri ATP miktarı aynıdır.
- III. Y ve Z bakterilerinde ETS elemanları bulunur.
- IV. Z bakterisi fakültatif olup, $\text{NADH} + \text{H}^+$ molekülünün yükseltgenmesini mitokondrisinde gerçekleştirebilir.

İfadelerinden hangileri söylenebilir?

- A) I ve II B) I ve III C) II ve IV
D) I, III ve IV E) I, II, III ve IV

40. Aşağıda göze ait bazı yapılarla ilgili özellikler verilmiştir.

- I. Ortamdaki ışık miktarına göre göz bebeğinin büyüklüğünün ayarlanmasını sağlar.
- II. Göze gelen ışığın ilk kez kırıldığı yerdir.
- III. Gözde fotoreseptörlerin yoğun olarak bulunduğu yerlerdir.

Buna göre numaralandırılan özelliklerin gerçekleşmesinde etkili olan yapılar seçeneklerin hangisinde doğru verilmiştir?

- | | I | II | III |
|---------------|---|--------|------------|
| A) Mercek | | Kornea | Sarı benek |
| B) Kornea | | Mercek | Sarı bölge |
| C) İris | | Kornea | Sarı benek |
| D) Göz bebeği | | Mercek | Kör nokta |
| E) İris | | Kornea | Sarı bölge |

TEST BİTTİ.

YANITLARINIZI KONTROL EDİNİZ.