

**Bu bölümde Türk Dili ve Edebiyatı (1 - 24), Tarih I (25 - 34) ve Coğrafya I (35 - 40) olmak üzere toplam 40 soru vardır. Bu bölümdeki sorularla ilgili yanıtınızı, yanıt kâğıdınızdaki "Türk Dili ve Edebiyatı Sosyal Bilimler - I" bölümüne işaretleyiniz.**

1. Bildiğiniz gibi eşek arıları, bedenlerine göre çok daha küçük ve narin kanatlarıyla uçabiliyorlar; incecik kanat yapısını bu kadar verimli - - - - nereden öğrendiler bilinmez ama insanoğlu bunu keşfetme - - - - duydu yıllar önce.

**Bu cümlede boş bırakılan yerlere aşağıdakilerden hangisi sırasıyla getirilmelidir?**

- A) çalıştırmayı - alanı  
B) uçmayı - görevi  
C) kullanmayı - ihtiyacı  
D) göstermeyi - algısı  
E) olmayı - olgusu

2. (I) *Düğün Gecesi*'nin karamsar bir kitap olduğu doğru ama başka nasıl olabilirdi? (II) Soruyorum size, yaşadığımız çağın neresi aydınlık; kitaptaki kahramanların hepsi tıpkı günümüz insanları gibi mutlu olmak için yaratılmış ama hiçbiri mutlu değil. (III) İnsan kaderine eğilen büyük düşünce adamlarından hangisi -Dante mi, Balzac mı, Dostoyevski mi- iyimser? (IV) Yazar, karanlık bir dönemin bütün acılarını bütün hayal kırıklıklarıyla kitaplaştırmış ve her sayfada yakın maziyi daha derinden tanımamızı sağlamış. (V) Birkaç cümlelik bir anlatıyla yazar, insan kaderinin sınırlarını çözebiliyor.

**Bir yazar ve kitabıyla ilgili bilgilerin yer aldığı bu parçadaki numaralanmış cümlelerle ilgili olarak aşağıda verilenlerden hangisi yanlıştır?**

- A) I. cümlede, sözde soru cümlesiyle anlam güçlendirilmiştir.  
B) II. cümlede, gerçekte roman kahramanları arasında bir ilişkilendirme yapılmıştır.  
C) III. cümlede, soru yoluyla kendinden önceki cümlelerde söylenenler desteklenmiştir.  
D) IV. cümlede, söz konusu kitabın üslubuyla ilgili bilgi verilmiştir.  
E) V. cümlede, yazarın kısa ve öz bir anlatım kullandığı belirtilmiştir.

3. Geçen akşam yine aynı şekilde oturmuş, kahve içiyorduk. O gazetesini okuyor, ben bir şeyler çiziktiriyordum. Birdenbire, kahvenin kenarlarını süsleyen aynaya gözüm ilişti. Bana aynadan da bakmıyordu, evet fakat onun oturduğunda beni itham eden bir şey, en garibi benim oturduğumda bu işi yapmış da hiç istifini bozmayan pek pişkin bir hırsız hâli buldum. O zaman kendime aynadan daha dikkatli baktım. Evet, onun tespihini ben aşmış gibiydim. Hani bazı çocuklar ısrarla bir fena hareketi yapmadıklarını iddia ederler, yapmamışlardır ama yapmış gibi bir hâlleri de vardır. İşte ben o çocuklardan biri gibiydim.

**Bu parçanın anlatımıyla ilgili olarak aşağıdakilerden hangisi söylenemez?**

- A) Karşılaştırmaya yer verilmiştir.  
B) Benzetmeden yararlanılmıştır.  
C) Betimleyici öğelere yer verilmiştir.  
D) Okura bilgi verilmek istenmiştir.  
E) Öznel ifadelerle yer verilmiştir.

4. Sanatçının psikolojisi, kişiliği ve öz geçmişi, ürettiği eserle birbirine sıkıca bağlıdır. Bir eseri eleştiren kişi, kimi zaman eser dışındaki belgelerle sanatçının kişiliğini açıklamaya çalışır. Bu da bizi eserin açıklamasına götürür. Eserin çağırışım ağlarını ortaya çıkarmak, bu ağların eserin bütünselliği içinde nasıl şekillendirilmiş olduğunu sanatçının bilinçaltı açısından yorumlamak ve sonuçları sanatçının biyografisi ile örtüştürmek eserin incelenmesini sağlar.

**Bu parçanın ana düşüncesi aşağıdakilerden hangisidir?**

- A) Sanatçı, eserinde daima bilinçaltını yansıtır.  
B) Bir eseri açıklamak için yazıldığı döneme bakmak gerekir.  
C) Bir eser incelenirken sanatçının hayatı ve bilinçaltı dikkate alınmalıdır.  
D) Sanatçı hakkındaki somut belgeler, onun eserini açıklamak için gereklidir.  
E) Eser - sanatçı ilişkisinin açıklanması eserin değerini artırır.

5. Aşağıdaki dizelerin hangisinde ayraç içinde verilen edebî sanat yoktur?

- A) Senin kollarında başlayan sabahlara  
Biten gecelere doyamadım hâlâ (Tezat)
- B) Huzur bulduğunda kıskanmış işte hayat  
Garip ama sen ne olur üzülme artık (Kapalı istiare)
- C) Mutluyum, inan, anladım bir şansı bu  
Aşkınla dolu bir gün bile, bir ömür yeter bize (Mübalağa)
- D) Yaramaz kedi, yok ki tabii dili  
Nasıl söyler ki sana olanı biteni? (İstifham)
- E) Ne zaman düşsem bu yalnızlığa  
Kitaplar koştı hep yardımıma (Açık istiare)

6. Boy kürkünü beğenmiyor köçekler  
Babasına akıl öğretir çocuklar  
Yumurtadan burnu çıkan cücükler  
Horoz oldum diye cık cık ediyor

**Bu dizelerle ilgili olarak aşağıdakilerden hangisi söylenemez?**

- A) Satirik bir şiirden alınmıştır.
- B) Redife yer verilmiştir.
- C) Bir koşmadan alınmıştır.
- D) Düz uyak düzeniyle yazılmıştır.
- E) Tam uyak kullanılmıştır.

7. Dursa niyam içinde kaçan kim yegane tiğ  
Benzer ininde uykuya varmış yılanı tiğ

Kesdüğü düşmanın götürür hâdken başın  
Benzer keremde Hüsrev-i gitî-sitâne tiğ

Sultan-ı berr ü bahr Süleyman-ı ins ü can  
K'alur şûkuh-u düşmeni olup bahâne tiğ

**Bu beyitler aşağıdaki nazım biçimlerinin hangisinden alınmıştır?**

- A) Mesnevi B) Kaside C) Kıt'a  
D) Müstezat E) Terbi

8.

I

Boşa bağlanmamış bülbül gülüne  
Kar koysan köz olur aşkın külüne  
Şaştım kara bahtın tahammülüne  
Taşa çalsam ezilmiyor Mihriban

II

Demek ben suçluyum bir tek sen haklı  
Ben zalim bir düşman sense zavallı  
En güzeli alıp beni asmalı  
Beni affetmeden gidebilirsin

**Aşağıdakilerden hangisi numaralanmış bu dörtlüklerin ortak özelliklerinden biri değildir?**

- A) Redife yer verilmesi
- B) 11'li hece ölçüsüyle yazılması
- C) Düz uyak düzeniyle yazılması
- D) Tam uyak kullanılması
- E) Lirik şiirden alınması

9. I. Dörder dizeli bentlerden oluşan, uyak düzeni "aaab" şeklinde olan, övgü, yergi, din, felsefe gibi konuların işlendiği Divan edebiyatı nazım biçimidir.
- II. Bent sayısı 5-10 arasında değişen, her bendin sonunda vasıta beyti bulunan ve her bendin sonunda vasıta beyti değişen nazım biçimidir.
- III. 8'li hece ölçüsüyle ve "aaab" uyak düzeniyle dörtlüklerle yazılan, "bre, hey" gibi ünlemlere yer verilen halk edebiyatı nazım biçimidir.
- IV. Kendine özgü 24 farklı aruz kalıbıyla yazılan "aaxa" şeklinde uyaklanan ve tek dörtlükle yazılan nazım biçimidir.

**Aşağıdakilerden hangisi numaralanmış tanımlardan biriyle ilişkilendirilemez?**

- A) Tuyuğ B) Terkibibent C) Varsağı  
D) Rubai E) Murabba

10. I. 16. yy. halk edebiyatı sanatçılarımızdandır. Şiirlerinde yiğitlik, kahramanlık konularını işler.
- II. Toroslar'daki Türkmen boylarından olan sanatçı, 17. yy. şairlerindedir. Genellikle aşk, doğa, gibi temalar işler; koşma ve semailerıyla tanınır.
- III. Yeniçeri şairidir. Şiirlerinde tarihsel olayları işlemiştir. *Genç Osman Destanı* ile ünlüdür.
- IV. Tekke ve âşık edebiyatının ünlü şairlerindedir. Alevi - Bektaşî geleneğinin önemli ismidir. Şiirlerinde tasavvuf, aşk, tabiat temalarını işlemiştir.

**Aşağıdakilerden hangisi, numaralanmış açıklamalardan biriyle eşleştirilemez?**

- A) Karacaoğlan  
B) Dadaloğlu  
C) Köroğlu  
D) Kayıkçı Kul Mustafa  
E) Pir Sultan Abdal

11. 13. yüzyıl Divan edebiyatı şairlerindedir. Horasan'ın Belh şehrinde doğan sanatçı, eserlerini döneminin edebiyat dili olan Farsçayla yazmıştır. Yaşamını şu sözlerle özetler: "Hamdım, piştım, yandım." Şiirin bir iman işi olduğunu onun şiirlerinde tüm sınırsızlığıyla görürüz. İlahi aşkı ele almıştır. Söz başlarındaki açıklık ve içtenlik, büyük insan sevgisi beyitlerinin ortak özelliğidir. 6 ciltten oluşan *Mesnevi* adlı eseri Türk edebiyatının en meşhur eseridir.

**Aşağıdaki eserlerden hangisi, bu parçada sözü edilen sanatçıya ait değildir?**

- A) *Divan-ı Kebîr* B) *Fihî Ma Fih*  
C) *Mecâlis-i Seb'a* D) *Mektubat*  
E) *Maarif*

12. Anlam sanatı mübalağa, onun şiirinin belkemiğidir. Bu üslup, yaratılışının sanata yansımış şeklidir. Hayatında da sınır ve ölçü yoktur. Davranışında, hayallerinde ve düşüncelerinde abartılıdır. Övgüde ve yergideki abartılı anlatımı, daha önce ifadesini bulmamış ince hayallerle süslenir: "Adli bir gayetde kim devrinde kebk ü şahbâz / Birbirini âşyânında gelir mihmân bulur" En aşırı mübalağalarına hafifletici ipuçları yerleştiren şairin kurduğu zıtlıklarla abartı yadırganmaz. Şarta bağlı abartılarla yaptığı anlam oyunları, onu mübalağa ustası yapmıştır. Hicivleriyle tanınan sanatçının dramatik sonunu bugünkü Türkçesiyle *Kaza Okları* adlı eseri hazırlar. Eser, âdeta şairini lanetleyerek daha ölümünden önce onu gözden düşürür. Yergileri kendi aleyhine bir kamuoyu oluşturulmasına zemin hazırlamıştır.

**Aşağıdakilerin hangisinde bu parçada tanıtılan sanatçıya ait eserler bir arada verilmiştir?**

- A) *Türkçe Divan, Farsça Divan, Siham-ı Kaza*  
B) *Türkçe Divan, Arapça Divan, Farsça Divan*  
C) *Siham-ı Kaza, Beng ü Bade, Divan-ı Kebîr*  
D) *Farsça Divan, Budalaname, Mirkatü'l Edeb*  
E) *Fakrname, Türkçe Divan, Farsça Divan*

13. Divan edebiyatımızın son büyük şairi olan sanatçı, yirmi dört yaşındayken *Divan*'ını yazmıştır. Yirmi altı yaşındayken Türk edebiyatının en başarılı mesnevisi olan *Hüsni ü Aşk* mesnevisini yazmıştır. İrânlı Şevket-i Buhârî'nin açtığı Sebki-Hindî çığırının bizdeki en büyük sanatçısıdır.

**Bu parçada tanıtılan sanatçı aşağıdakilerden hangisidir?**

- A) Şeyhî  
B) Ahmedî  
C) Şeyh Galip  
D) Nedim  
E) Hoca Dehhânî

14. Benim şiirle insanlara ders vermek gibi bir çabam yok. Şiirde sözcükler dans etmeli musiki ve ahenkle. Şiir, içinden süzülmesi insanın. Benim şiirim bas bas bağırarak anlamlar içermez. Her sözcüğün derini vardır, kuyusu vardır. Hayatı, aşkı, nefreti, kararsızlığı... Yani sonsuz duyguyu hissettirir insana.

**Bu sözleri söyleyen şairin aşağıdaki edebî akımların hangisinden etkilendiği söylenebilir?**

- A) Parnasizm  
B) Sembolizm  
C) Egzistansiyalizm  
D) Ekspresyonizm  
E) Sürrealizm

15. Eski - yeni ikilemi içinde kalan şair "ikilem şairi" olarak anılmış ve eleştirilmiştir. 1868'de yazdığı *Şiir ve İnşa* adlı makalesinde Divan şiirini eleştirmiş, halk şiirini asıl Türk şiiri olarak kabul etmiştir. Ancak daha sonra, yazdığı *Harâbât* adlı üç ciltlik antolojisinin ön sözünde görüşlerinin tam tersini savunmuş, Divan şiirini savunup halk şiirini alaya almıştır. Bu çelişkiyi dolaylı Namık Kemal bu eseri, *Tahrîb-i Harâbât* ve *Takîp* adlı eserlerinde sert bir şekilde eleştirmiştir. Yazar, J. J. Rousseau'nun *İtirafîlar* adlı eserinden esinlenerek yazdığı *Defter-i Âmâl* adlı eserinde çocukluk anılarını anlatmıştır.

**Bu parçada sözü edilen sanatçı aşağıdakilerden hangisidir?**

- A) Abdülhak Hamit Tarhan  
B) Ziya Paşa  
C) Muallim Naci  
D) Şinasi  
E) Âkîf Paşa

16. Divan şiiri geleneğinin temel ilkelerinden biri olan "göz için kafiye" anlayışını terk ederek "kulak için kafiye" anlayışını benimsemiş ve bu anlayışı savunmuştur. Böylece Servetifünun edebiyatının oluşmasını sağlamıştır. Şiirlerinde aşk ve doğa temasını işleyen şair, romantizm akımının etkisindedir. Bütün yapıtlarında "sanat için sanat" anlayışının etkileri görülür.

**Aşağıdakilerden hangisi, bu parçada tanıtılan sanatçıya ait bir eser değildir?**

- A) *Nağme-i Seher*  
B) *Pejmürde*  
C) *Talim-i Edebiyat*  
D) *Fürûzan*  
E) *Afife Anjelik*

17. Servetifünun edebiyatının şiir alanında en önemli ismidir. Şiirlerinde sürekli yenilikler aramış, biçimde mükemmelliğe ulaşmaya çalışmıştır. Şiirde beyit bütünlüğü zorunluluğunu yok etmiş; anlamı, diğer dizelerde tamamlamış; hatta dize ortasında yeni bir cümleye başlamıştır. Nazmı nesre yaklaştırdığı bu tekniğe "anjambman" denir. Sanat hayatının ilk döneminde bireysel, ikinci dönemde toplumsal konuları işlemiştir.

**Aşağıdaki eserlerden hangisi bu parçada sözü edilen sanatçıya ait değildir?**

- A) *Tarih-i Kadim*  
B) *Sis*  
C) *Tâmât*  
D) *Doksan Beşe Doğru*  
E) *Millet Şarkısı*

18. Samipaşazade Sezai ve Halit Ziya'nın yazdıklarıyla çağ atlayan Türk hikâyesi onun eserleriyle olgunluk kazanmış, Cumhuriyet Dönemi'ne uzanan bir köprü olmuştur. Realizmden etkilenen - - - -, gerçekçi betimlemelerden yararlanarak hikâyelerini kaleme almıştır. Eserlerinde olay örgüsünün serim - düğüm - çözüm bölümlerinde ilerlemesi okuyucunun merakını kamçulamıştır. Mizahi tonlamaya sahip eserleri oldukça çarpıcı sonlara varmıştır. Mizah duygusunu en belli eden kişisi, Efruz Bey'dir.

**Bu parçada boş bırakılan yere aşağıdaki sanatçılardan hangisi getirilmelidir?**

- A) Refik Halit Karay  
B) Ömer Seyfettin  
C) Sait Faik Abasıyanık  
D) Memduh Şevket Esendal  
E) Hüseyin Rahmi Gürpınar

19. Sanatçı Paris'te kaldığı yıllarda bütün akımları incelemiş fakat hiçbir sanat akımına bağlanmamıştır. Şiirlerinde üsluba ve akıcılığa verdiği önemle parnasyenlerden ve simbolistlerden etkilenmiştir. Özellikle Paul Verlaine'in şiir hakkındaki görüşlerinden etkilenmiştir. *Kendi Gök Kubbemiz, Eski Şiirin Rüzgârıyla* gibi şiir kitapları vardır.

**Bu parçada tanıtılan sanatçı aşağıdakilerden hangisidir?**

- A) Yahya Kemal Beyatlı  
B) Ahmet Haşım  
C) Cenap Şahabettin  
D) Tevfik Fikret  
E) Abdülhak Hamit Tarhan
20. Birinci Dünya Savaşı'nda bir kolunu kaybeden yedek Subay Ahmet Celâl, işgal altındaki İstanbul'da yaşayamayacağını düşünerek eski emir eri Mehmet Ali'nin Porsuk Çayı civarındaki köyüne yerleşir. Mehmet Ali tekrar askere çağrılınca iyiden iyiye yalnızlaşan Ahmet Celâl, Mehmet Ali'nin kardeşi Emine'ye ilgi duymaya başlar. Ahmet Celâl, gazetelerden, düşmanın büyük bir taarruza başladığını öğrenir. Köy istila edilir. Tam bir can pazarı yaşanır; Ahmet Celâl, Emine'yi kurtarmak isterken ikisi de ağır yaralanır.

**Aşağıdakilerden hangisi bu parçada sözü edilen romanın yazarına ait eserlerden biri değildir?**

- A) *Kiralık Konak* B) *Hüküm Gecesi*  
C) *Sodom ve Gomore* D) *Acımak*  
E) *Ankara*

21. - - - -, Türk edebiyatında epik tiyatrosunun ve kabare tiyatrosunun öncülerindedir. Espri anlayışı, kara mizahı ve dili kullanmadaki ustalığı onu Türk tiyatrosunun önemli isimlerinden biri yapmıştır. En ünlü oyunu olan - - - -, Türk edebiyatındaki ilk epik tiyatro kabul edilir.

**Bu parçada boş bırakılan yerlere sırasıyla aşağıdakilerden hangisi getirilmelidir?**

- A) Orhan Asena - *Tanırlar ve İnsanlar*  
B) Turgut Özakman - *Ah Şu Gençler*  
C) Necati Cumalı - *Boş Beşik*  
D) Refik Erduran - *Cengiz Han'ın Bisikleti*  
E) Haldun Taner - *Keşanlı Ali Destanı*

22. Birincisi o incecik, o dal gibi kız,  
Şimdi galiba bir tüccar karısı.  
Ne kadar şişmanlamıştır kim bilir.  
Ama yine de görmeyi çok isterim,  
Kolay mı? İlk göz ağrısı.

İkinci Münevver Abla, benden büyük  
Yazıp yazıp bahçesine attığım mektupları  
Gülmekten katılırdı, okudukça.  
Bense bugünmüş gibi utanırım  
O mektupları hatırladıkça

**Dil, içerik ve biçim unsurlarına bakılarak bu şiirin aşağıdaki sanatçılardan hangisine ait olduğu söylenebilir?**

- A) Edip Cansever  
B) Ahmet Muhip Dıranas  
C) Zeki Ömer Defne  
D) Orhan Veli Kanık  
E) Yusuf Ziya Ortaç

23. Folklor araştırmalarıyla sanatsal yaşamına başlar, şiirler yazar, röportaj, tiyatro ve senaryolarıyla ün kazanır. Yapıtlarında Çukurova'yı, Torosları ve bu yöre insanının acı yaşamını çarpıcı bir şekilde dile getirir. Toplumcu gerçekçi anlayışla, toplumsal çelişkileri ve çatışmaları, bunların insanlar üzerindeki yansımalarını, Doğu - insan ilişkilerini, insanı insan yapan tutkuları, korkuları, düşleri, yıkımı ve umudu bir arada işleyen, ulusaldan evrensele uzanan büyük bir yazardır. Yapıtları birçok dile çevrilmiş ve Nobel Edebiyat Ödülü'ne aday gösterilmiştir. *Binboğalar Efsanesi* ve *Ağrıdağı Efsanesi*'yle destansı roman örnekleri vermiştir.

**Bu parçada sözü edilen sanatçı aşağıdakilerden hangisidir?**

- A) Orhan Kemal B) Orhan Pamuk  
C) Yaşar Kemal D) Fakir Baykurt  
E) Talip Apaydın

24. Aşağıdakilerin hangisinde bilgi yanlış yapılmıştır?

- A) Hem hece hem serbest ölçü kullanan ve "Evler Şairi" olarak tanınan Behçet Necatigil'in *Kapalı Çarşı* ve *Çevre* adlı şiirleri vardır.
- B) İslami düşünce çerçevesinde yazı hayatı olan İsmet Özel, *Geceleyin Bir Koşu* ve *Celladına Gülümserken* yapıtlarının yazarıdır.
- C) Mizah ve ironiye eserlerinde yer veren Cemal Süreya, II. Yeni şairlerindendir ve *Üvercinka*, *Göçebe* önemli şiirlerindendir.
- D) Bilinç akışı tekniğine hemen her eserinde yer veren Adalet Ağaoğlu, *Bir Düşün Gecesi* ile *Ölmeye Yatmak* romanlarını yazmıştır.
- E) *Tehlikeli Oyunlar*, *Anayurt Oteli* gibi romanları olan Oğuz Atay, modernist ve postmodernist romanlar yazmıştır.

25. Olay: Birden fazla toplumu etkileyen, siyasi, sosyal ve ekonomik alanlarda ortaya çıkan eylemlerdir.  
Olgu: Süreç içinde gerçekleşen, birden fazla olayın yansımaları ile ortaya çıkan durumlardır.

**Buna göre;**

- I. İngiltere ile Fransa arasında Yüz Yıl Savaşlarının yapılması,  
II. Avrupa'da Aydınlanma Çağı'nın gerçekleşmesi,  
III. Balkanların Türkleşmesi

**gelişmelerinden hangileri "olay" tanımına örnek oluşturabilir?**

- A) Yalnız I      B) Yalnız II      C) I ve II  
D) I ve III      E) II ve III

26. İslamiyet öncesinde Türk devletlerinin boylar federasyonu şeklinde örgütlenmelerinin aşağıdakilerden hangisine ortam hazırladığı söylenemez?

- A) Savaşçı özelliklerin kaybedilmesine  
B) Merkezi otoritenin zayıf olmasına  
C) Parçalanma riskinin artmasına  
D) Hükümdarın mutlak egemenliğinin azalmasına  
E) Boy beylerinin de yönetimde etkili olmasına

27. İslam Devleti, Araplar tarafından kurulmuş ve kısa bir süre içerisinde çok geniş bir coğrafyaya yayılmıştır. İslam kültür ve uygarlığının gelişiminde fet-hedilen coğrafyalardaki kültürlerin önemli bir payı olmuştur.

**Bu duruma kanıt olarak;**

- I. Grekçeden Arapça'ya tercüme yapılması,  
II. adli teşkilatın kurulması,  
III. Kur'an-ı Kerim'in kitap haline getirilmesi

**gelişmelerinden hangileri gösterilebilir?**

- A) Yalnız I      B) Yalnız II      C) Yalnız III  
D) I ve II      E) I ve III

28. Türk - İslam devletleriyle ilgili aşağıdaki gelişmelerden hangisinde I. de verilenin II. de verilene neden olduğu savunulamaz?

- |   | I   | II |
|---|---|----|
| A) İktidar sisteminin uygulanması           | Ülkede asayiş ve güvenliğin sağlanması        |    |
| B) Selçukluların Türkmenlere yurt araması   | Anadolu'nun Türk yurdu haline gelmesi         |    |
| C) Cihat ve gaza politikasının uygulanması  | Egemenlik alanının genişlemesi                |    |
| D) Tolunoğullarının Mısır'a egemen olması   | Abbasi halifeliğinin Selçuklulara geçmesi     |    |
| E) Memlüklerin Abbasi halifeliğini koruması | Türklerin İslam dünyasındaki öneminin artması |    |

29. Aşağıda verilen sistemlerden hangisi Türkiye Selçuklu Devleti'nde hanedanın erkek çocuklarına yönetim tecrübesi kazandırma amacına yöneliktir?

- A) Gulam Sistemi  
B) İktidar Sistemi  
C) Atabeylik Sistemi  
D) İltizam Sistemi  
E) Veraset Sistemi

30. XVIII. yüzyılda Osmanlı Devleti'nde;
- Humbaracı ve Topçu ocakları ıslah edilmiştir.
  - Ulufe alım satımı yasaklanmıştır.
  - Avrupa'nın önemli başkentlerinde sürekli elçilikler açılmıştır.

**Bu gelişmeler;**

- I. askeri alanda düzenlemeler yapıldığı,
- II. yerli malı kullanımının teşvik edildiği,
- III. Batı ile ilişkilerin geliştirilmek istendiği

**durumlarından hangilerine kanıt olarak gösterilebilir?**

- A) Yalnız I            B) Yalnız II            C) I ve III  
D) II ve III            E) I, II ve III

31. XVI. yüzyılın ilk yarısında Lütü Paşa "Asafname" adlı eserinde, Yavuz Sultan Selim ve Kanuni Sultan Süleyman'a; İstanbul'un velinimetinin deniz olduğunu, gemiler gezmezse İstanbul'un batacağını, Avrupalıların denizcilik alanında Osmanlılardan ileri gittiğini ve bu durumun düzeltilmesi gerektiğini bildirmiştir.

**Buna göre Lütü Paşa'nın;**

- I. Coğrafi Keşiflerin başarıya ulaşması,
- II. yeni ticaret yollarının önem kazanması,
- III. Osmanlı Devleti'nin ekonomik kayıplara uğraması

**durumlarından hangilerine karşı önlem alınmasını istediği savunulabilir?**

- A) Yalnız I            B) Yalnız II            C) Yalnız III  
D) I ve II            E) I, II ve III

32. Osmanlı Devleti'nde 1876'da ilan edilen Kanun-i Esasi'de yer alan;

- Meclisi açma ve kapama yetkisinin padişaha ait olması,
- Ayan Meclisi üyelerinin padişahın seçtiği kişilerden oluşması

**gibi kararlarla ilgili olarak;**

- I. Osmanlı Devleti'nde ulusal iradenin tam olarak yerleşmediği,
- II. herkese din ve vicdan özgürlüğünün tanındığı,
- III. ulusçuluk anlayışının önemini kaybettiği

**ifadelerinden hangilerine ulaşılabilir?**

- A) Yalnız I            B) Yalnız II            C) Yalnız III  
D) I ve III            E) II ve III

33. I. Dünya Savaşı'ndan sonra İstanbul Hükümeti'nin işgaller karşısında sessiz kalması ve Kuvayimilliyeyi yasaklayarak üyelerine ağır cezalar vermesi,

- I. halkın hükümete olan güveninin sarsılması,
- II. işgal girişimlerinin kolaylaşması,
- III. halkın kendi öz savunma örgütlerini kurması

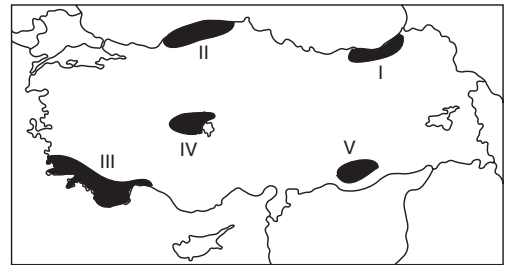
**durumlarından hangilerini meydana getirmiştir?**

- A) Yalnız I            B) Yalnız II            C) Yalnız III  
D) I ve III            E) I, II ve III

34. Aşağıdakilerden hangisinin Anadolu'daki azınlıkların bağımsız devlet kurma çalışmalarını kolaylaştırdığı söylenemez?

- A) Osmanlı ordusunun dağıtılmasının  
B) Millî örgütlerden bazılarının saltanata bağlılığının devam etmesinin  
C) İstanbul Hükümeti'nin işgaller karşısında sessiz kalmasının  
D) İtilaf devletlerinin azınlıkları desteklemesinin  
E) Gayrimüslimlere ait dini ve eğitim kurumlarının çalışmalarının

35. Rüzgâr, yüzey şekillerinin sade, kurak ve yarı kurak iklimlerde, bitki örtüsünün cılız olduğu bölgelerde etkili olan dış kuvvettir.



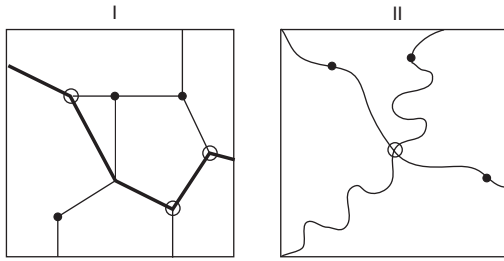
**Buna göre, haritada numaralarla gösterilen yerlerden hangilerinde rüzgârların aşındırma ve biriktirme şekillerine daha fazla rastlanır?**

- A) I ve II            B) II ve III            C) III ve IV  
D) IV ve V            E) II ve IV

36. Aşağıdaki akarsu ekosistemlerine ilişkin yapılan yorumlardan hangisi kesin doğrudur?

- A) Akarsuların aşağı kesimlerinde akış hızı olduğundan, alabalık ve bazı böceklerin yaşamasına uygun olan alanlardır.  
B) Akarsuların canlı çeşitliliği bakımından en zengin kısımları orta kesimleridir.  
C) Akarsuların taşıdığı elementler ve besin maddelerinin denize ulaştığı alanlar biyolojik çeşitliliğin arttığı alanlardır.  
D) Akarsular, sadece yüzeysel akışlarla deniz ve okyanusları besler.  
E) Bol miktarda alüvyal malzemenin biriktiği alanlarda daha az canlı türü bulunur.

37.

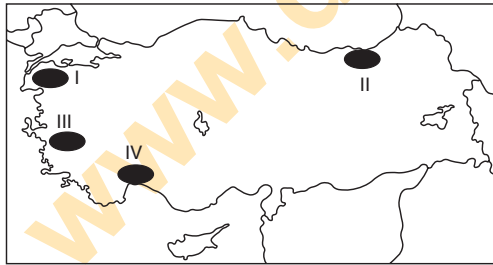


Yukarıda iki farklı bölgenin karayolu ağı gösterilmiştir.

I. bölgenin karayolu ağının gelişmesinde etkili olan faktör aşağıdakilerden hangisidir?

- A) İklimin ılıman olması  
B) Zengin yeraltı kaynaklarının bulunması  
C) Arazinin engebeli olması  
D) Su kaynaklarının bol olması  
E) Yerçekillerinin sade olması

38.



Bir turist kafilesi sırasıyla Kaz dağlarını, Efes harabelerini, Antalya kıyılarını ve Sümela manastırını ziyaret etmek istiyor.

Buna göre, haritada numaralandırılmış alanlara hangi sırayla gitmelidirler?

- A) I, IV, III, II      B) I, II, IV, III      C) I, III, II, IV  
D) II, I, III, IV      E) I, III, IV, II

39. Süveyş kanalından çıkış yapan yük gemileri Çin ve Japonya gibi Uzak Doğu ülkelerine ulaşmak için aşağıdaki su yollarından hangilerini kullanırlar?

- A) Babülmendep - Malakka  
B) Babülmendep - Hürmüz  
C) Hürmüz - Malakka  
D) Cebelitarık - Babülmendep  
E) Hürmüz - Macellan

40. I. Savan iklimi ile Muson iklimi en çok yağışını aynı dönemde alır.

II. Ekvatorial ve Ilıman Okyanusal iklimlerde akarsu ve yağış rejimi düzenlidir.

III. Tundra ikliminde 10 ay boyunca kış yaşanır. Sıcaklığın arttığı yaz döneminde ısınmaya bağlı olarak Tundra bataklıkları oluşur.

IV. Sert karasal ve step iklimlerinde en çok yağış sıcaklığın azaldığı dönemde gerçekleşir.

V. Akdeniz ikliminde daha çok cephesel yağışları etkilidir.

Yukarıda özellikleri belirtilen makroklimalarla ilgili açıklamalardan hangileri doğru değildir?

- A) Yalnız IV      B) I ve II      C) II ve III  
D) III ve IV      E) IV ve V

TÜRK DİLİ VE EDEBİYATI

SOSYAL BİLİMLER - I TESTİ BİTTİ.

SOSYAL BİLİMLER - II TESTİNE GEÇİNİZ.



Bu bölümde Tarih II (1-11), Coğrafya II (12-22), Felsefe Grubu (Felsefe, Psikoloji - Sosyoloji - Mantık) (23-34) ve Din Kültürü ve Ahlak Bilgisi (35-40) olmak üzere toplam 40 soru vardır. Bu bölümdeki sorularla ilgili yanıtlarınızı, yanıt kâğıdınızdaki "Sosyal Bilimler - II" bölümüne işaretleyiniz.

1. "Antikçağda Galatia olarak adlandırılan bölge MÖ III. yüzyılda üç boy arasında paylaşılmıştı. Yapılan kazılar sonucunda bunların Eskişehir'de (Pessinus), Ankara'da (Ankyra) ve Yozgat'ta (Tavium) hüküm sürdüğü anlaşılmıştır. MÖ I. yüzyılda bölge Roma egemenliğine geçince Galatlar da asimile olmaya başlamışlar, kendi siyasal ve kültürel değerlerini yitirmişlerdir."

**Yukarıdaki bilgilere ulaşmak için aşağıdaki bilimlerin hangisinden yararlanıldığı açık değildir?**

- A) Coğrafya  
B) Kronoloji  
C) Arkeoloji  
D) Etnografya  
E) Epigrafya

2. **Orhun Yazıtları'nın "siyasetname" niteliğine sahip olduğuna bu yazıtların,**

- I. Türk devlet adamlarının millete, yaptığı işlerle ilgili hesap vermesi,  
II. Türk tarihinin en eski yazılı örnekleri ve Türk adının geçtiği ilk Türkçe metin olması,  
III. devlet ve halkın karşılıklı olarak görevlerini belirtmesi

**özelliklerinden hangileri kanıt olarak gösterilebilir?**

- A) Yalnız I  
B) Yalnız II  
C) Yalnız III  
D) I ve III  
E) I, II ve III

3. **İslam Tarihi'nde; Emevilerin izlemiş olduğu "milliyetçi" politika ve Abbasilerin izlemiş olduğu "ümmetçi" politikanın sonuçları değerlendirildiğinde, aşağıdakilerden hangisine ulaşılamaz?**

- A) Abbasilerin hoşgörü sahibi oldukları  
B) İslamiyetin Emeviler Dönemi'nde daha hızlı yayıldığı  
C) Abbasilerin diğer Müslüman topluluklarla daha iyi anlaştığı  
D) Her iki grubun farklı bakış açısına sahip olduğu  
E) Emevilerin ayrılıkçı bir politika izledikleri

4. Mısır'da Memlûkler Dönemi'nde konuşulan Türkçeye "Halis Türkçe" denmiştir. Halis Türkçeye yazılan eserler Kıpçak bozkırları ile Mısır ve Suriye arasında Türk kültür birliğinin korunmasında yararlı olmuştur.

**Buna göre Memlûkler için;**

- I. Türk siyasi birliğini sağlamışlardır.  
II. Türk edebiyatının gelişimine katkı sağlamışlardır.  
III. Türk kültürü ile İslam kültürünü sentez haline getirmişlerdir.

**yargılarından hangilerine ulaşılabilir?**

- A) Yalnız I  
B) Yalnız II  
C) I ve II  
D) I ve III  
E) II ve III

5. Osmanlı Devleti'nin başkenti İstanbul'da elçi bulundurma hakkını elde eden ilk devlet aşağıdakilerden hangisidir?

- A) Macaristan B) Fransa  
C) Lehistan D) Venedik  
E) İngiltere

6. Osmanlı hazinesinin gelir kaynaklarından;

- Öşür: Müslümanlardan 1/10 oranında toplanan toprak ürünleri vergisidir.
- Haraç: Gayrimüslimlerden 1/5 oranında toplanan toprak ürünleri vergisidir.

**Buna göre, haraç ve öşür arasındaki farkın, Osmanlı Devleti'nin yönetim anlayışıyla ilgili aşağıdaki niteliklerden hangisiyle çeliştiği söylenebilir?**

- A) Ümmetçi anlayış  
B) Monarşik yapı  
C) Teokratik devlet anlayışı  
D) Hoşgörülü ve adaletli yönetim anlayışı  
E) Padişahın üstünlüğü prensibi

7. 1774'te imzalanan Küçük Kaynarca Antlaşması'nın aşağıdaki maddelerinden hangisi, Rusya'nın Kırım'a müdahale etmesini kolaylaştırmıştır?

- A) Kırım'a bağımsızlık verilmesi  
B) Eflak - Boğdan halkına din ve mezhep özgürlüğü verilmesi  
C) Rusya'ya Karadeniz'de ticaret yapma hakkının verilmesi  
D) Rusya'nın gerekli gördüğü yerlerde konsolosluk açabilmesi  
E) Rusya'ya savaş tazminatının ödenmesi

8. Mondros Ateşkes Antlaşması'ndan sonra Anadolu'da başlayan işgallere Osmanlı yönetiminin sessiz kalmasının, Türk halkını aşağıdakilerden hangisine yönlendirdiği savunulamaz?

- A) Kuvayımilliye birliklerini oluşturmaya  
B) Müdafaiihukuk Cemiyetleri kurmaya  
C) Mevcut yönetimi değiştirmeye  
D) Bölgesel kongreler düzenlemeye  
E) Miting ve protestolar yapmaya

9. Mustafa Kemal başkomutanlık yetkisini kullandığı Sakarya Meydan Muharebesi'nde orduya; "Hattı müdafaa yoktur, sathı müdafaa vardır. Bu sath bütün vatandır." emrini vermiştir.

**Buna göre savaşta yapılacak savunmanın niteliği ile ilgili aşağıdakilerden hangisi söylenebilir?**

- A) Bölgesel savunma yapılacaktır.  
B) Savaş yurt savunmasına dönüşecektir.  
C) Yıpratma taktiği uygulanacaktır.  
D) İşgalci devletlerin topraklarına saldırılacaktır.  
E) Düzensiz harp tekniği kullanılacaktır.

10. I. Tarım Kredi Kooperatiflerinin kurulması

II. Teşvik-i Sanayi Kanunu'nun çıkarılması

III. Kabotaj Yasası'nın kabul edilmesi

IV. Yüksek Ziraat Enstitüsü'nün kurulması

V. Toprak reformunun yapılmaya çalışılması

**Yukarıdakilerden hangisi üretimi geliştirmeye yönelik bir çalışma değildir?**

- A) I B) II C) III D) IV E) V

**11. II. Dünya Savaşı'nda Türkiye'nin izlediği,**

- I. Almanya ve Japonya'ya savaş ilan edilmesi,
- II. İnönü'nün Roosevelt ve Churchill ile Kahire Konferansı'nda bir araya gelmesi,
- III. Churchill ve İnönü arasında Adana Görüşmelerinin yapılması

**politikalarının gerçekleşme sırası aşağıdakilerden hangisinde doğru verilmiştir?**

- A) I, II, III      B) I, III, II      C) II, I, III  
D) III, I, II      E) III, II, I

**12. Aşağıda belirtilen karayolu güzergahlarından hangisinin yapımı daha zor ve yüksek maliyetlidir?**

- A) Trabzon - Erzurum  
B) İzmir - Afyonkarahisar  
C) Kayseri - Malatya  
D) Ankara - Eskişehir  
E) Gaziantep - Diyarbakır

**13. Bazı tarım ürünlerinin dünyada yoğun olarak yetiştirildiği yerler ile ilgili aşağıdaki eşleştirmelerden hangisi yanlıştır?**

- A) Mısır → Orta Doğu  
B) Çay → Güneydoğu Asya  
C) Kahve → Brezilya  
D) Pirinç → Uzak Doğu  
E) Fındık → Karadeniz kıyıları

**14. Şehirlerin bazıları dini fonksiyonları ile öne çıkmaktadır.**

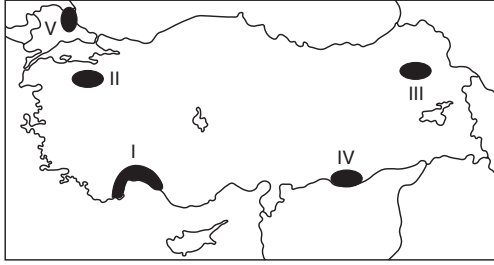
**Aşağıdaki kent çiftlerinden hangi ikisi bu özelliği ile öne çıkmaktadır?**

- A) Mekke - Ankara  
B) Roma - Paris  
C) Vatikan - Moskova  
D) İstanbul - Ankara  
E) Kudüs - Mekke

**15. Akdeniz Bölgesi'nde mağara oluşumlarının oldukça geniş alan kaplaması aşağıdakilerden hangisi ile açıklanır?**

- A) Yer şekillerinin engebeli olması  
B) Dağların kıyıya paralel uzanması  
C) Ortalama yükseltinin fazla olması  
D) Akarsu sayısının fazla olması  
E) Karstik arazinin yaygın olması

16. Aşağıdaki Türkiye haritasında beş yöre numaralandırılarak gösterilmiştir.



Buna göre, bu yörelerin yer şekilleri ile ilgili verilen aşağıdaki bilgilerden hangisi yanlıştır?

- A) V no'lu alan bölgenin en dağlık ve engebeli yeridir.  
 B) II no'lu alanda kırılma sonucu oluşan horstlar bulunmaktadır.  
 C) I no'lu alanda polye ovalar yaygın olarak görülmektedir.  
 D) IV no'lu alanda tektonik ovalar yaygın olarak görülmektedir.  
 E) III no'lu alan lav örtülü volkanik bir plato özelliği taşır.

17. Her ikisi de doğal bir liman olmasına rağmen İzmir limanı, Sinop limanına göre daha fazla gelişmiştir.

**İzmir limanının daha çok gelişmesinin nedeni aşağıdakilerden hangisi daha iyi açıklar?**

- A) Kıta sahanlığının dar olması  
 B) Kıyı ile iç kesimler arasında ulaşımın kolay olması  
 C) İkliminin elverişli olması  
 D) Bitki örtüsünün cılız olması  
 E) Temel geçim kaynağının farklı olması

18. Yağışın az olduğu kurak bölgelerde tarımın elverişsizliği ve su kaynaklarının azlığına bağlı olarak nüfuslanma azdır.



Haritada verilen yerlerin hangilerinde nüfusun seyrek olması yağış azlığına bağlanamaz?

- A) I ve II      B) II ve III      C) III ve IV  
 D) I ve IV      E) I ve III

19. I. Arıcılık  
 II. Balıkçılık  
 III. Kümes hayvancılığı  
 IV. Küçükbaş hayvancılık

**Ülkemizde yürütülen yukarıdaki hayvancılık faaliyetlerinden hangilerinin bitki örtüsüyle olan ilişkisi daha fazladır?**

- A) Yalnız I      B) Yalnız IV      C) I ve II  
 D) I ve IV      E) I, III ve IV

20. Türkiye'nin daha kuzey enlemlerinde yer alması halinde pek çok değişikliğin yanısıra ürün çeşitliliğinde de azalma olması beklenir.

**Türkiye 45° - 51° kuzey enlemleri arasında yer alsaydı, hangi tarım ürününün üretimi zorlaşır?**

- A) Ayçiçeği      B) Çay      C) Buğday  
 D) Şekerpancarı      E) Arpa

21. Aşağıdakilerden hangisi hızlı nüfus artışının ekonomiyi olumlu yönde etkilediğine dair bir yorumdur?

- A) Türkiye’de genç nüfusun fazla olması kalkınma atılımı için bir gücün potansiyelini göstermektedir.
- B) Nüfusun ülkeye dağılımındaki farklılıklar kültürel ve ekonomik yapıları etkilemektedir.
- C) Ülkemizde buğday üretimi son yirmi yılda iki kat arttığı halde buğday ithal edilmektedir.
- D) Artan nüfusa yeterli istihdam alanları açılmamıştır.
- E) Nüfusun büyük kısmının tüketici özellikte olması kişi başına düşen gelir düzeyini düşürmüştür.

22. • Aşırı nüfus artışı ve yoksulluk en önemli sorundur.  
• Bir yanda hayvansal yakıtla ısınan insanlar varken diğer yanda nükleer reaktörlere sahiptir.  
• Bir yanda gecekondular bir yanda dünyanın en pahalı evleri bulunur.

**Yukarıda özellikleri verilen kent - ülke çifti aşağıdakilerden hangisi olabilir?**

- A) Paris - Fransa
- B) Essen - Almanya
- C) Bombay - Hindistan
- D) Tokyo - Japonya
- E) Sidney - Avustralya

23. Felsefenin en eski merkezlerinden biri olan Antik Yunan’da, MÖ. 66. yy’dan başlayarak varlığa, neyin gerçekten var olduğuna ilişkin teorik bir araştırma olarak başlamıştı. Oysa yaklaşık olarak aynı dönemlerde, Doğu’da düşünürlerin ilgileri daha farklı bir nitelik arz etti. Bu dönemde örneğin, Çinliler’in felsefesinin daha somut ve pratik olduğu söylenebilir.

**Bu parçada felsefenin hangi özelliği vurgulanmıştır?**

- A) Sistemli oluşu
- B) Kümülatif olması
- C) Akla dayalı olması
- D) Bireysel bir etkinlik oluşu
- E) Kültürden kültüre değişiklik göstermesi

24. Varlık felsefesi, gerek fiziksel gerek zihinsel türden olsun varlığın en genel ve temel özelliklerini sorgulayan felsefe disiplini. Felsefe tarihi boyunca birçok filozof varlıkla ilgilenmiş, bu bilgi sonucunda bir çok görüş ve akım ortaya çıkmıştır.

**Aşağıdaki sorulardan hangisi varlık felsefesinin alanına girmez?**

- A) Varlık bir midir, çok mudur?
- B) Varlık ile ilgili doğru bilgilere ulaşılabılır mı?
- C) Varlık oluş mudur?
- D) Felsefe ve bilim varlığı nasıl ele alır?
- E) Varlık var mıdır?

25. "Doğru bilginin imkanı yoktur." diyen doğa filozoflarına karşı Descartes şüpheyi metod yapıp "kendimden şüphe ederek başladım işe, düşünen bir varlık zaruri olarak var olmayı gerektirdiğine göre düşünüyorum o halde varım." çıkarımını gerçekleştirmiştir.

**Bu parçaya dayanarak Descartes’la ilgili olarak aşağıdakilerden hangisi ileri sürülebilir?**

- A) Sûjeden bağımsız objeler dünyasının varlığını kabul eder.
- B) Apriori bilgi tarzını kabul etmez.
- C) Kuşkuyu yöntem olarak kullanıp doğru bilgiye ulaşır.
- D) Bilgilerin deney yoluyla sonradan kazanıldığına inanır.
- E) Akıl bilgisini deney bilgisinden üstün tutmaz.

26. Bireyin, istediği ve yeteneği olduğu alanlarda çalışmasının sağlanması, veriminin artırılması uygun işe uygun elemanın seçilmesi gibi konuları ele alan psikoloji dalı aşağıdakilerden hangisidir?

- A) Danışmanlık psikolojisi
- B) Endüstri psikolojisi
- C) Eğitim psikolojisi
- D) Psikometrik psikoloji
- E) Adalet psikolojisi

27. Psikoloji 19. yy sonlarında bağımsız bir disiplin haline gelmiştir.

**Aşağıdakilerden hangisi psikolojinin bağımsız bir bilim haline gelmesinde belirleyici olmuştur?**

- A) Ünlü bilim adamlarının insanlar üzerinde çalışmalar yapması
- B) İnsan ruhunun temellerinin araştırılmaya başlanması
- C) Evrene ve insana olan merakın artması
- D) Davranışların laboratuvar ortamında incelenmesi
- E) İlgi çekici insan davranışlarının gözlenmeye başlanması

28. Aşağıdakilerden hangisi unutmaya ile ilgili söylendiğinde yanlış olur?

- A) Yeni öğrenilenler, eski öğrenilenlerin bir bölümünü unutturur.
- B) Unutma, hızlıdan yavaş doğru gider.
- C) Uyku, unutmaya yavaşlamasını sağlar.
- D) Uyku geçen zaman ile ters orantılıdır.
- E) Unutma, yeni öğrenilenlerden başlayarak öncekilere doğru gider.

29. Birey, toplumsal gruplardan bazılarını isteyerek bazılarını da istemeden katılır.

**Aşağıdaki durumlardan hangisinde bireyin katılımı kendi isteği dışında gerçekleşir?**

- A) Herhangi bir sendikаныn yönetim kuruluna girmek
- B) Bir ailenin üyesi olmak
- C) Bir arkadaş grubuna girmek
- D) Herhangi bir derneğe üye olmak
- E) Bir eğlence grubunun üyesi olmak

30. Sosyolojinin bulgularıyla hareket eden sosyologlar, toplumsal olayları ele alırken olgusal olmayan nitelikte betimlemelere ve duygulara yer vermezler.

**Bu açıklamada, sosyolojinin aşağıdaki ilkelere hangisine vurgu yapılmaktadır?**

- A) Somutluk ve nesnellik
- B) Bütünselliğe
- C) Bilmediğini varsaymaya
- D) Konunun sınırlandırılmasına
- E) Nedenselliğe

31. Bir öğretmenin öğrencileriyle ilgilenmesi, ders anlatması ve sevecen davranması beklenir. Umursamaz veya aşırı baskıcı davranması toplumca uygun karşılanmaz.

**Açıklama rolün hangi özelliğini vurgulamaktadır?**

- A) Toplum tarafından belirlenme
- B) Zaman içerisinde değişme
- C) Zamanla öğrenilme
- D) Bireyde çatışma yaratabilme
- E) Aynı zamanda birden çok kişiye hitap etme

32. "Bazı insanlar çiledir." önermesinin çelişği aşağıdakilerden hangisidir?

- A) Bazı çileliler insandır.
- B) Bazı insanlar çileli değildir.
- C) Hiçbir insan çileli değildir.
- D) Bütün insanlar çilelidir.
- E) Bazı insanlar mutludur.

33.

$\frac{q}{D}$		$\frac{q}{Y}$
Y		Y
Tutarlı		Tutarsız

Buna göre tutarsız bir önerme için ne söylenebilir?

- A) Tüm yorumları yanlıştır.
- B) En az bir yorumu doğrudur.
- C) En az bir yorumu yanlıştır.
- D) Tüm yorumları doğrudur.
- E) Her yorumu ayrı bir değerdedir.

34. I. Her insanın mutlu olduğu doğru değildir.  
II. Turan'da insandır.

**Öncüllerin mantıksal sonucu aşağıdakilerden hangisidir?**

- A) Turan insandır ve mutludur.
- B) Bütün insanlar mutludur.
- C) Turan'ın mutlu olduğu doğru değildir.
- D) İnsanlar mutludur, ama paylaşımcı değildir.
- E) Bazı insanlar mutlu değildir.

35. Aşağıdakilerden hangisi zekât vermesi gereken kişide bulunması gereken özelliklerden biri değildir?

- A) Akıllı olması
- B) Sağlıklı olması
- C) Ergen olması
- D) Zengin olması
- E) Temel ihtiyaçlarını karşılamış olması

36. Aşağıdakilerden hangisi İslam dininin evlilik kurumuyla ulaşmak istediği sonuçlardan biri değildir?

- A) Eşlerin birbirlerine bağlılığını sağlamak
- B) Eşler arasında sevgi ve merhameti oluşturmak
- C) Neslin korunmasını sağlamak
- D) Toplumda düzen oluşturmak
- E) Toplumda bireyselliği artırmak

37. "Allah'a dayandım diye sen çıkma yataktan

Ecdadını zannetme asırlarca uyurdu

Nerden bulacaktı o zaman bu yurdu?

Üç kıtada, yer yer kanayan izleri şahid"

**Mehmet Akif Ersoy'un yukarıdaki şiirinde ele alınan konu aşağıdakilerden hangisidir?**

- A) Tevekkül
- B) Rızık
- C) İrade
- D) Hayır ve şer
- E) Kader

38. Aşağıdakilerden hangisi "Din ile bilim" ilişkisi açısından yanlıştır?

- A) Bilim, varlıkların yapısını inceler, somut bilgilere ulaşır; din ise bu bilgileri anlamlandırır.
- B) Din ve bilim, medeniyetin gelişmesine ve ilerlemesine katkı sağlarlar.
- C) Din ile bilimin ayrışması gerekir.
- D) Din ve bilim, insanın anlam arayışına cevap verirler.
- E) Din ve bilim, insanların sorularını cevaplayan iki kaynaktır.

39. Hz. Muhammed, Mekke'den Medine'ye hicret edince ilk iş olarak bir ev, evin yanına fakir öğrencilerin barınacağı odalar ve bir de mescit yaptırmıştır.

**Buna göre Hz. Muhammed, aşağıdakilerden hangisine öncelik vermemiştir?**

- A) Eğitim seviyesinin yükseltilmesine
- B) Dini inançlara önem verilmesine
- C) Toplumsal dayanışmanın artırılmasına
- D) Ticari ilişkilerin yaygınlaştırılmasına
- E) Toplumsal ihtiyaçlara öncelik verilmesine

40.

Hac	Umre
Zenginlerin bir kez yapması farzdır.	Sünnettir.
Zilhicce ayının 9.ve 10. günlerinde yapılır.	Yıl içinde birden fazla ve istenen bir zamanda yapılabilir.
İhram, vakfe, tavaf, sa'y, şeytan taşlama ve kurban vardır.	İhrama girip sadece Kabe'yi tavaf ve sa'y ile yerine getirilir.

**Yukarıdaki tabloya göre aşağıdakilerden hangisi yanlıştır?**

- A) Hac yapmak, umre yapmaktan daha önemlidir.
- B) Hem hacda hem de umrede ihram, tavaf ve sa'y vardır.
- C) Mekke'de yaşayanlar yılda iki üç kez hac yapabilir.
- D) Yalnızca hacda vakfe, şeytan taşlama ve kurban vardır.
- E) Umreyi yapmanın belli bir zamanı yoktur.

**SOSYAL BİLİMLER - II TESTİ BİTTİ**

**MATEMATİK TESTİNE GEÇİNİZ.**



Bu bölümde Matematik (1-28), Geometri (29-40) olmak üzere toplam 40 soru vardır.

Bu bölümdeki sorularla ilgili yanıtınızı, yanıt kâğıdınızdaki "Matematik" bölümüne işaretleyiniz.

1.  $\frac{\log_e x + 2}{2} = \frac{3}{\log_e x - 2}$

eşitliğini sağlayan  $x$  değerlerinin çarpımı kaçtır?

- A) -3 B) -2 C) 3 D) 2 E) 1

2.  $a$  ve  $b$  sıfırdan ve birbirinden farklı iki gerçel sayı olmak üzere,

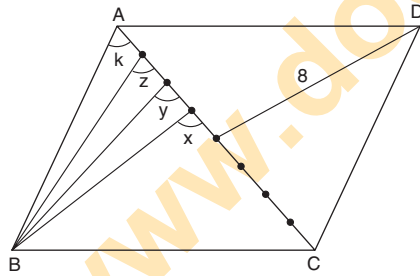
$$x^2 + (a + 2)x + 2(b - a) = 0$$

denkleminin köklerinden biri  $a - b$  sayısıdır.

Buna göre,  $\frac{a}{b}$  oranı kaçtır?

- A) 2 B) 1 C)  $\frac{1}{2}$  D) 0 E) -2

3.



ABCD eşkenar dörtgendir.

IACI şekildeki gibi 8 eşit parçaya ayrılmıştır.

$$\tan x + \tan y + \tan z + \tan k = \frac{25}{6}$$

olduğuna göre,  $\tan z$  kaçtır?

- A)  $\frac{5}{3}$  B)  $\frac{3}{2}$  C) 1 D)  $\frac{2}{3}$  E)  $\frac{3}{5}$

4.  $g(x) = \begin{cases} kx + 2 & , x < -2 \\ x + 7 & , x = -2 \\ mx + 1 & , x > -2 \end{cases}$

fonksiyonu  $x = -2$  noktasında sürekli olduğuna göre,  $k.m$  çarpımı kaçtır?

- A) -2 B)  $-\frac{3}{2}$  C)  $\frac{3}{2}$  D) 2 E) 3

5. I.  $f(x) = |x| + 2$  çift fonksiyondur.

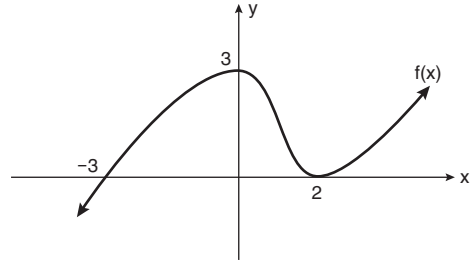
II.  $g(x) = x^5 + x^3 - 2$  tek fonksiyondur.

III.  $h(x) = x^6 + x^4 + x^2 - 1$  çift fonksiyondur.

ifadelerinden hangileri doğrudur?

- A) I ve II B) I ve III C) II ve III  
D) Yalnız I E) Yalnız II

6.



Yukarıdaki şekilde  $f(x)$  fonksiyonunun grafiği verilmiştir.

$$\frac{(x+1) \cdot (x^2 + 2x - 8)}{f(x)} \leq 0$$

eşitsizliğini sağlayan kaç tane  $x$  tam sayısı vardır?

- A) 5 B) 4 C) 3 D) 2 E) 1

7.  $\log_2 x + \log_3 y = \log_2 y - \log_3 x$

eşitliğini sağlayan  $x$  ve  $y$  sayıları için aşağıdakilerden hangisi doğrudur?

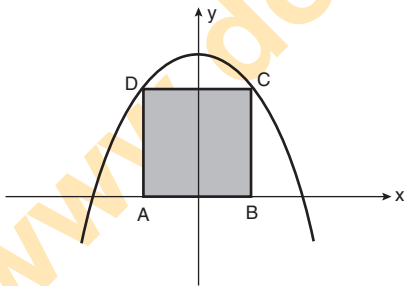
- A)  $x = 1$  ise  $y = 1$  dir.  
 B)  $x = -1$  ise  $y = -1$  dir.  
 C)  $x \neq 1$  ise  $x = y$  dir.  
 D) Her  $(x, y) \in \mathbb{R}$  için  $x.y = \frac{y}{x}$  dir.  
 E)  $x.y = -1$  ise  $\frac{y}{x} = -1$  dir.

8.  $\lim_{a \rightarrow \pi} \left( \frac{1 - \cos^2 a}{1 + \cos^3 a} - \frac{1 + \sin a}{3 \cos a} \right)$

ifadesinin değeri aşağıdakilerden hangisine eşittir?

- A) 1 B) 0 C) -1 D) -2 E) -3

9.



ABCD kare olmak üzere  $y = 15 - x^2$  parabolü veriliyor.

Buna göre, ABCD karesinin çevresi kaç birimdir?

- A) 36 B) 32 C) 24 D) 16 E) 12

10.  $0 \leq x \leq 2\pi$  olmak üzere,

$$\cos x - 1 - \sqrt{3} \cdot \sin x = 0$$

denkleminin çözüm kümesi aşağıdakilerden hangisidir?

- A)  $\left\{0, \frac{\pi}{3}\right\}$  B)  $\{0, \pi\}$  C)  $\left\{\frac{\pi}{4}, \frac{3\pi}{4}\right\}$   
 D)  $\left\{\frac{\pi}{3}, \frac{2\pi}{3}\right\}$  E)  $\left\{0, \frac{4\pi}{3}\right\}$

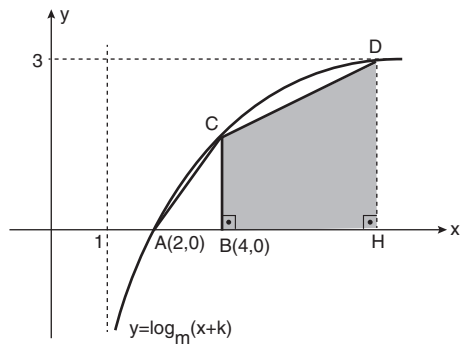
11.  $f(x) = x \cdot (x - 1) \cdot (x - 2)$  olduğuna göre,

$$f'(1) + f'(2) + f'(3)$$

işleminin sonucu kaçtır?

- A) 14 B) 12 C) 10 D) 8 E) 6

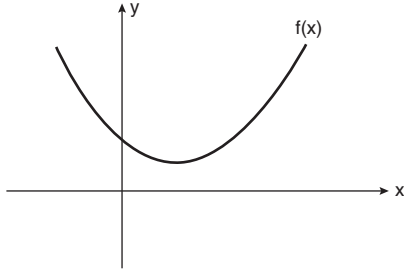
12.



Yukarıdaki grafikte  $A(\widehat{ABC}) = 1$  birim kare olduğuna göre,  $A(\widehat{BHDC})$  kaç birim karedir?

- A) 48 B) 36 C) 24 D) 16 E) 8

13.



grafii verilen,

$$f(x) = (k - 2)x^2 - 2(k - 2)x + 3$$

parabolünde  $k$  tam sayı olarak en çok kaç olabilir?

- A) 2      B) 3      C) 4      D) 5      E) 6

14.  $\sin a + \sin b = \frac{1}{\sqrt{2}}$

$$\cos a + \cos b = \frac{1}{\sqrt{3}}$$

olduğuna göre,  $\cos(a - b)$  nin değeri kaçtır?

- A)  $-\frac{1}{5}$       B)  $-\frac{1}{4}$       C)  $-\frac{5}{12}$   
D)  $-\frac{1}{2}$       E)  $-\frac{7}{12}$

15.  $f(x) = \frac{x+4}{x-3}$  olduğuna göre,

$$\lim_{x \rightarrow 4} \frac{f(x) - f(4)}{x - 4}$$

ifadesinin değeri kaçtır?

- A) 7      B) 5      C) 0      D) -7      E) -9

16. Bir ayrırtı  $k$  birim uzunluğunda olan küp şeklinde bir elmasın üretim maliyeti hacim üzerinden birim küp başına 8 TL, satış fiyatı ise yüzey alanı üzerinden birim kare başına 20 TL olarak hesaplanmaktadır.

Buna göre,  $x$  kaç birim olursa bu elmasın satışından elde edilen kâr en fazla olur?

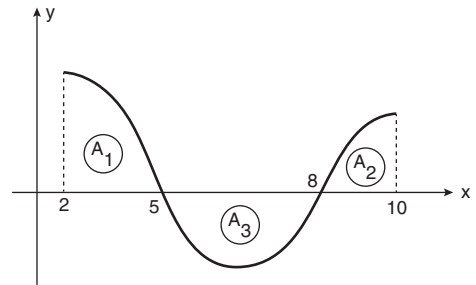
- A) 8      B) 10      C) 14      D) 16      E) 20

17.  $\int \frac{\sqrt[4]{x} - \sqrt{x}}{\sqrt[3]{x}} dx$

$x = t^{12}$  dönüşümü aşağıdakilerden yapılırsa hangi integral elde edilir?

- A)  $12 \int (t^{10} - t^{18}) dt$       B)  $6 \int (t^4 - t^7) dt$   
C)  $12 \int (t^{18} - t^{10}) dt$       D)  $12 \int (t^{10} - t^9) dt$   
E)  $12 \int (t^{10} - t^{13}) dt$

18.



Yukarıda  $f$  fonksiyonunun grafiği verilmiştir.  $f$  fonksiyonunun grafiği ile  $x$ - eksenini arasında kalan bölge alanları  $A_1 = 15 br^2$ ,  $A_2 = 19 br^2$  ve  $A_3 = 21 br^2$  dir.

Buna göre  $\int_2^{10} f(x) dx$  integralinin değeri kaçtır?

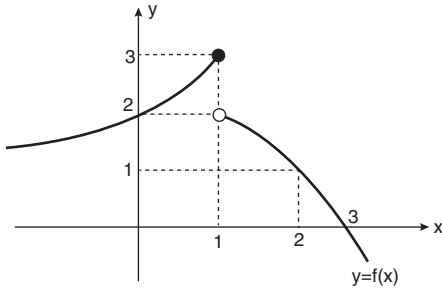
- A) 11      B) 13      C) 14      D) 16      E) 18

19.  $\frac{(x^2 - 4) \cdot |x - 1| \cdot 2^{x+1}}{(x + 1)^{2016} \cdot (x^2 - x - 2)} \leq 0$

eşitsizliğini sağlayan x tam sayılarının toplamı kaçtır?

- A) 3 B) 2 C) 0 D) -1 E) -2

20.



Şekilde y = f(x) fonksiyonunun grafiği verilmiştir.

Buna göre, aşağıdakilerden kaç tanesi doğrudur?

- I.  $\lim_{x \rightarrow 1} f(x) = 3$
- II.  $\lim_{x \rightarrow 1^+} f(x) = 2$
- III.  $\lim_{x \rightarrow 2} (f \circ f)(x) = 2$
- IV.  $\lim_{x \rightarrow 2^+} (f \circ f \circ f)(x) = 0$
- V.  $\lim_{x \rightarrow 1^-} (f \circ f \circ f \circ f)(x) = 3$

- A) 5 B) 4 C) 3 D) 2 E) 1

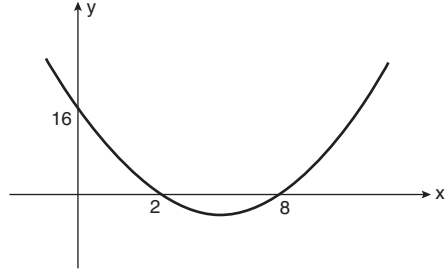
21.  $i^2 = -1$  olmak üzere

$$z = \frac{i^3 + i^{11}}{1 - i}$$

karmaşık sayısı için  $z^{16}$  aşağıdakilerden hangisidir?

- A)  $2^8$  B)  $-2^8i$  C)  $2^6$  D)  $-2^6i$  E)  $2^6i$

22.



Yukarıda y = f(x) parabolünün grafiği verilmiştir.

Buna göre,  

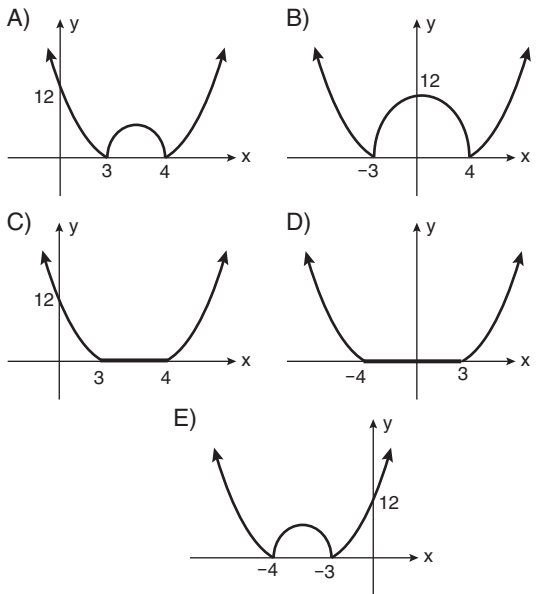
$$\frac{f(-3) + f(13)}{5}$$

ifadesinin değeri kaçtır?

- A) 13 B) 15 C) 18 D) 20 E) 22

23.  $f(x) = |x^2 - 7x + 12|$

fonksiyonunun grafiği aşağıdakilerden hangisidir?



$$24. \int_{-1}^3 |x-1| dx$$

integralinin eđiti ařađıdakilerden hangisidir?

- A) 3 B) 4 C) 6 D) 7 E) 9

$$25. (k-1)x^2 - (2k-5)x + k - 6 = 0$$

denkleminin kkleri  $x_1$  ve  $x_2$  dir.

$x_1 < 0 < x_2$  ve  $|x_1| > x_2$  olduđuna gre, k ařađıdakilerden hangisinde bulunur?

- A) (4,6) B)  $(1, \frac{5}{2})$  C)  $(\frac{3}{2}, 4)$   
D) (1,5) E)  $(\frac{5}{2}, 7)$

26. k,  $\ell$  ve m gerel sayılar

$k < 0 < \ell < m$  olmak zere,

$$\frac{(\ell x + k) \cdot (kx - m)}{x^2 - k} > 0$$

eřitsizliđinin zm kmesi ařađıdakilerden hangisidir?

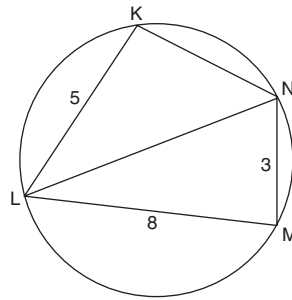
- A)  $(-\frac{k}{\ell}, \frac{m}{k})$  B)  $(\frac{m}{k}, -\frac{k}{\ell})$   
C)  $(\frac{m}{k}, \sqrt{k})$  D)  $(-\sqrt{k}, \frac{m}{k})$   
E)  $(-\sqrt{k}, \sqrt{k})$

$$27. f(x) = x^3 - 3x^2 + 5$$

fonksiyonunun [3, 4] aralıđındaki deđiřim hızı ařađıdakilerden hangisidir?

- A) 16 B) 12 C) 8 D) 6 E) 4

28.



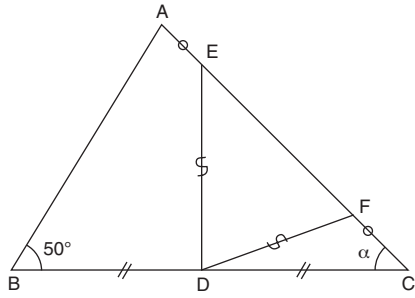
KLMN kiriřler drtgeni, IKLI = 5 br

ILMI = 8 br, ILNI = 7 br, IMNI = 3 br

Yukarıdaki verilere gre, IKNI = x ka birimdir?

- A) 8 B) 6 C) 5 D) 4 E) 3

29.



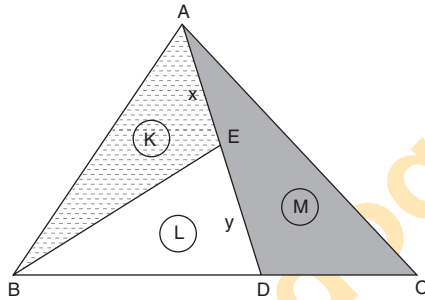
ABC üçgen,  $|AE| = |FC|$

$|BD| = |DC|$ ,  $|ED| = |DF|$

Yukarıdaki verilene göre,  $m(\widehat{ACB}) = \alpha$  kaç derecedir?

- A) 20    B) 30    C) 40    D) 50    E) 60

30.



K, L ve M buldukları bölgelerin alanlarını göstermektedir.

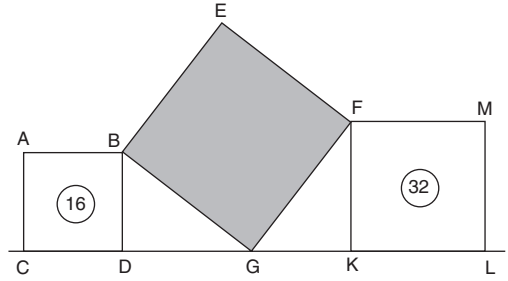
$$\frac{K}{M} = \frac{6}{5} \text{ ve } \frac{M}{K+L} = \frac{1}{3}$$

$|AE| = x$  cm,  $|ED| = y$  cm

Yukarıdaki verilere göre,  $\frac{x}{y}$  oranı kaçtır?

- A)  $\frac{1}{4}$     B)  $\frac{3}{4}$     C)  $\frac{1}{2}$     D)  $\frac{2}{5}$     E)  $\frac{2}{3}$

31.



Yukarıdaki şekilde 3 tane kare verilmiştir.

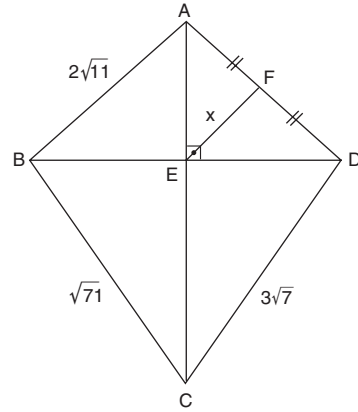
$$A(ABCD) = 16 \text{ cm}^2$$

$$A(KLMN) = 32 \text{ cm}^2$$

Yukarıdaki verilene göre,  $A(EFGH)$  kaç  $\text{cm}^2$  dir?

- A) 48    B) 60    C) 72    D) 84    E) 96

32.



ABCD bir dörtgen,  $AC \perp BD$ ,  $|AF| = |FD|$

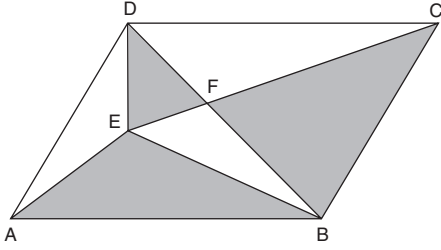
$$|AB| = 2\sqrt{11} \text{ cm}, |CD| = 3\sqrt{7} \text{ cm}$$

$$|BC| = \sqrt{71} \text{ cm}$$

Yukarıdaki verilene göre,  $|EF| = x$  kaç cm dir?

- A) 1    B) 2    C) 3    D) 4    E) 5

33.



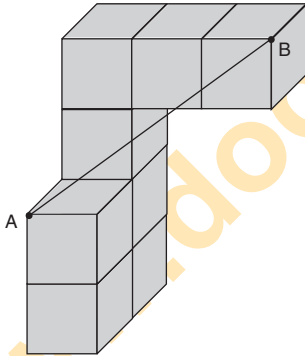
ABCD paralelkenar,  $DB \cap EC = \{F\}$

$$A(\widehat{DEF}) = 4 \text{ cm}^2, A(\widehat{AEB}) = 12 \text{ cm}^2$$

**Yukarıdaki verilere göre,  $A(\widehat{FBC})$  kaç  $\text{cm}^2$  dir?**

- A) 8      B) 10      C) 12      D) 14      E) 16

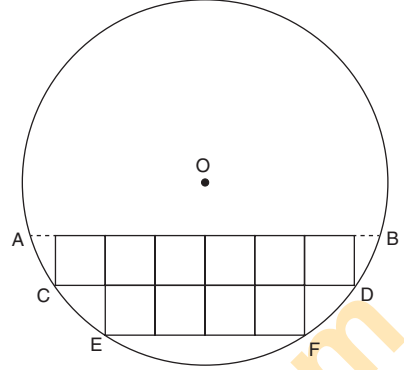
34.



**Yukarıda birim küplerden oluşturulmuş şekilde A ve B noktaları arası uzaklık kaç br dir?**

- A)  $\sqrt{11}$       B)  $2\sqrt{3}$       C)  $\sqrt{13}$   
D)  $\sqrt{14}$       E)  $\sqrt{15}$

35.

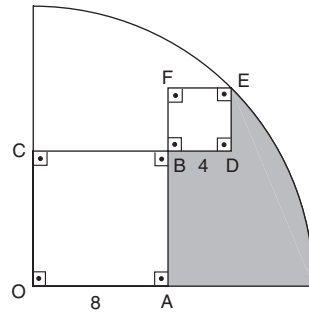


O merkezli çember içine birbirine eş 10 adet birim kare çizilmiştir.

**Yukarıdaki verilere göre,  $\frac{|AB|}{|CD|}$  oranı kaçtır?**

- A)  $\frac{\sqrt{3}}{3}$       B)  $\frac{\sqrt{6}}{2}$       C)  $\frac{\sqrt{3}}{2}$   
D)  $\frac{2\sqrt{6}}{3}$       E)  $\frac{2\sqrt{3}}{3}$

36.



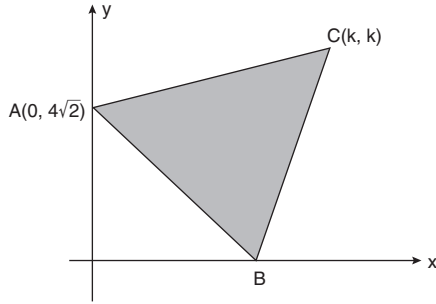
Şekilde kenarları 8 br ve 4 br olan iki kare ve O merkezli çeyrek daire verilmiştir.

$$AF \cap CD = \{B\}$$

**Buna göre, taralı alan kaç  $\text{br}^2$  dir?**

- A)  $36\pi - 40$       B)  $36\pi + 20$       C)  $36\pi + 40$   
D)  $36\pi - 20$       E)  $36\pi + 10$

37.



ABC eşkenar üçgen,  $C(k, k)$  ve  $A(0, 4\sqrt{2})$

Yukarıdaki verilere göre,  $A(\widehat{ABC})$  kaç  $br^2$  dir?

- A)  $8\sqrt{3}$       B)  $16\sqrt{3}$       C)  $24\sqrt{3}$   
D)  $32\sqrt{3}$       E)  $48\sqrt{3}$

38. Analitik düzlemde,

$$x - y + 1 = 0$$

$$x + y - 5 = 0$$

doğrularının kesim noktasından geçen ve

$$y - 3x + 6 = 0$$

doğrusuna dik olan doğrunun denklemi aşağıdakilerden hangisidir?

- A)  $3y + x = 6$       B)  $y - 3x = 6$   
C)  $3y + x = 11$       D)  $3y - x = 11$   
E)  $y - 3x = 11$

39. Dik koordinat sisteminde,

$$x + y + 8 \geq 0$$

$$y \leq 4$$

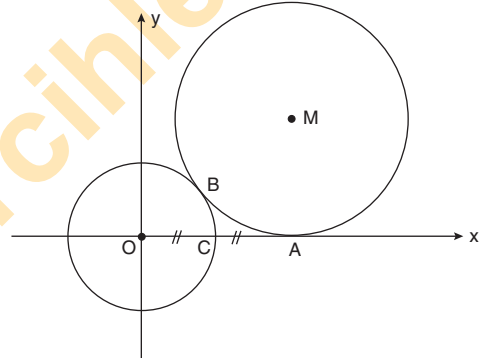
$$x \leq 0$$

$$y \geq 0$$

eşitsizlik sistemini sağlayan bölgenin alanı kaç  $br^2$  dir?

- A) 20      B) 30      C) 40      D) 50      E) 60

40.



O ve M merkezli çemberler B noktasında teğet ve  $|OC| = |CA|$  dir.

Yukarıdaki O merkezli çemberin yarıçapı 4 birim olduğuna göre, M merkezli çemberin denklemi aşağıdakilerden hangisidir?

- A)  $(x - 8)^2 + (y - 4)^2 = 25$   
B)  $(x - 8)^2 + (y - 6)^2 = 16$   
C)  $(x - 8)^2 + (y - 10)^2 = 36$   
D)  $(x - 8)^2 + (y - 6)^2 = 36$   
E)  $(x - 8)^2 + (y - 10)^2 = 16$

**MATEMATİK TESTİ BİTTİ.**

**FEN BİLİMLERİ TESTİNE GEÇİNİZ.**



Bu bölümde Fizik (1-14), Kimya (15-27), Biyoloji (28-40) olmak üzere toplam 40 soru vardır.

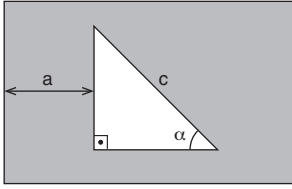
Bu bölümdeki sorularla ilgili yanıtlarınızı, yanıt kâğıdınızdaki "Fen Bilimleri" bölümüne işaretleyiniz.

1. Göreli hızlarla hareket eden cisim ve parçacıklar için,

- I. Kütlelerinde artış gözlenir.
  - II. Hareket doğrultusundaki boyları kısalır.
  - III. Durgun kütle enerjileri kinetik enerjiye dönüşür.
- yargılarından hangileri doğrudur?**

- A) Yalnız I      B) Yalnız II      C) Yalnız III  
D) I ve III      E) I, II ve III

- 2.



Şekilde kare levhadan dik üçgen parça kesilip çıkarılmıştır.

**Oda sıcaklığındaki bu levha ısıtılırsa,**

- I. a ve c uzunlukları artar.
- II.  $\alpha$  açısı artar.
- III. Levhanın özkütlesi azalır.

**yargılarından hangileri doğrudur?**

- A) Yalnız I      B) I ve II      C) I ve III  
D) II ve III      E) I, II ve III

3. "- - I - -" yapılı maddelerin moleküler dizilimleri düzensiz olup belirli bir kaynama ve donma noktaları yoktur. "- - II - -" yapılı maddelerin moleküler dizilimleri çok düzenli olup sabit bir kaynama ve donma noktaları vardır."

**Yukarıdaki metinde bırakılan boşluklara yazılması gereken uygun kelimeler aşağıdakilerden hangisidir?**

- | I          | II           |
|------------|--------------|
| A) Amorf   | Kristal      |
| B) Amorf   | Sıvı kristal |
| C) Kristal | Amorf        |
| D) Kristal | Sıvı         |
| E) Amorf   | Sıvı akışkan |

- 4.



Birbirine doğru 10 m/s büyüklüğünde hızlarla gelmekte olan m ve 2 kg kütleli cisimler çarpışıp yapıyor.

**Birleşik kütle sağa doğru 5 m/s hızla hareket ettiğine göre, m kütlesi kaç kg dır?**

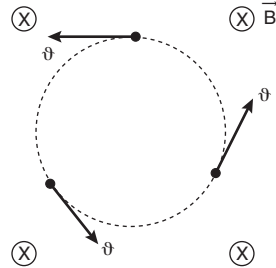
- A) 5      B) 6      C) 8      D) 10      E) 13

5. Bir girişim deseninde 3. düğüm çizgisi üzerindeki bir noktanın kaynaklara uzaklık farkı 18 cm dir.

**Kaynaklar aynı fazda olduğuna göre, dalga boyu kaç cm dir?**

- A) 3,2      B) 6      C) 7,2      D) 9,2      E) 12

- 6.

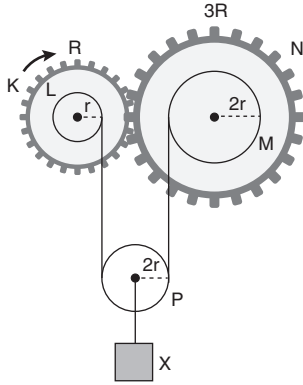


Bir yüklü parçacık B manyetik alanında şekildeki gibi dolanmaktadır.

**Buna göre, manyetik alan şiddeti artarsa, aşağıdakilerden hangisi artar?**

- A) Parçacığın hızı  
B) Parçacığın momentumu  
C) Yörünge yarıçapı  
D) Parçacığın frekansı  
E) Parçacığın kinetik enerjisi

7.

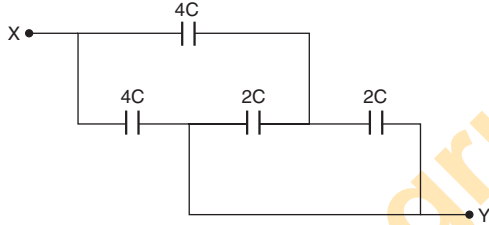


Yarıçapları sırasıyla R ve 3R olan K ve N dişlileri ile sırasıyla r, 2r, 2r yarıçaplı L, M ve P makaraları ile kurulan şekildeki sistemde K ve L ile M ve N eş merkezlidir.

**Buna göre, K dişlisi ok yönünde 1 tur döndürülürse X cismi kaç  $\pi r$  yer değişir?**

- A)  $\frac{1}{2}$  B)  $\frac{3}{2}$  C)  $\frac{5}{3}$  D) 2 E)  $\frac{5}{2}$

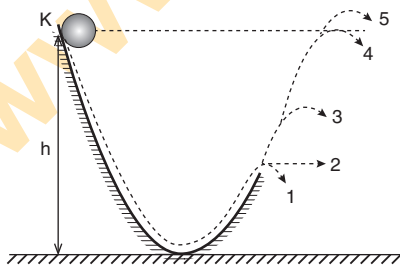
8.



**Şekildeki devre parçasında X - Y noktaları arasındaki eşdeğer sığa kaç C'dir?**

- A)  $\frac{1}{2}$  B)  $\frac{4}{3}$  C)  $\frac{8}{3}$  D) 6 E) 12

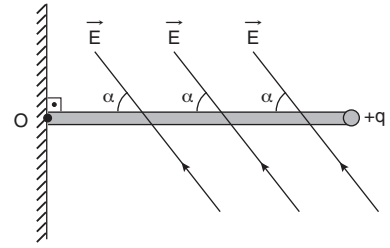
9.



**Şekildeki sürtünmesiz düzlemin K noktasından serbest bırakılan cisim belirtilen yollardan hangisini izleyebilir?**

- A) 1 B) 2 C) 3 D) 4 E) 5

10.



Sürtünmesiz sistemde düzgün elektrik alan içerisinde yerleştirilen G ağırlıklı türdeş çubuk O noktası etrafında serbestçe dönebilmekte olup dengededir.

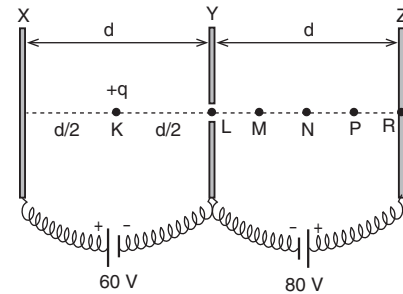
**+q yükünün ağırlığı önemsenmediğine göre, düşey duvarın tepki kuvvetinin bulunabilmesi için,**

- I.  $\vec{E}$   
II.  $\vec{G}$   
III. q

**niceliklerinden hangilerinin bilinmesi gerekli ve yeterlidir?**

- A) Yalnız I B) Yalnız II C) I ve III  
D) II ve III E) I, II ve III

11.



Yer çekimi ve sürtünmelerin önemsenmediği sistemde birbirine paralel yerleştirilen X, Y ve Z levhalarına 60 ve 80 voltluk doğru akım uygulanıyor. K noktasından serbest bırakılan +q yükü Y levhasını geçtikten sonra geri dönüyor.

**Buna göre, +q yükü hangi noktadan geri döner? (ILMI = IMNI = INPI = IPRI)**

- A) M noktası B) MN arası C) N noktası  
D) NP arası E) P noktası

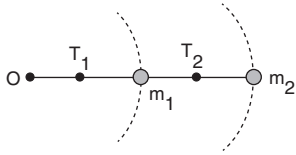
## 12. Atom modelleriyle ilgili,

- I. İlk çekirdekli atom modeli Rutherford atom modelidir.
- II. İlk atom modeli Thomson atom modelidir.
- III. Bohr atom modeline göre atomun enerjisi seviyeleri süreklidir.

yargılarından hangileri doğrudur?

- A) Yalnız I      B) Yalnız II      C) I ve III  
D) II ve III      E) I, II ve III

## 13.



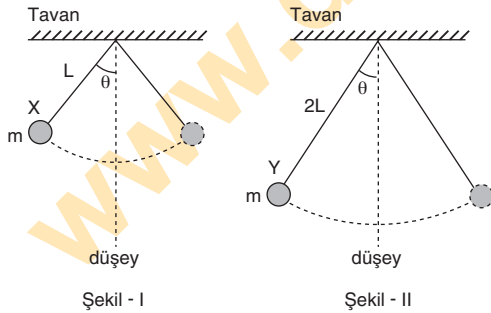
$m_1$  ve  $m_2$  kütleli cisimler ipin ucuna ve ortasına bağlanıp yatay düzlemde O noktasal çevresinde düzgün olarak döndürülünce ipteki gerilme kuvvet-

lerinin oranı  $\frac{T_1}{T_2} = 4$  olmaktadır.

Buna göre, cisimlerin kütleleri oranı  $\frac{m_1}{m_2}$  kaçtır?

- A) 2      B) 3      C) 4      D) 5      E) 6

## 14.

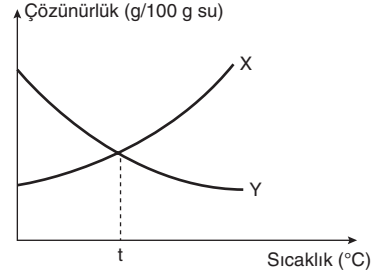


Yer çekimi ivmesinin "g" olduğu bir yerde oluşturulan Şekil-I'deki basit sarkacın periyodu "T" dir.

Buna göre, aynı yerde oluşturulan Şekil-II'deki basit sarkacın periyodu kaç T'dir?

- A) 2      B)  $\sqrt{2}$       C) 1      D)  $\frac{1}{\sqrt{2}}$       E)  $\frac{1}{2}$

## 15.



X ve Y maddelerinin sıcaklıkla çözünürlük değişim grafiği yukarıdaki gibidir.

Buna göre,

- I. t anında kütlece % derişimleri aynıdır.
- II. X katı, Y gaz olabilir.
- III. X çözünürken ortama ısı verir.

yargılarından hangileri doğrudur?

- A) Yalnız I      B) Yalnız II      C) Yalnız III  
D) I ve II      E) II ve III

16. 25°C'de 0,1 M 100 mL  $\text{NH}_3$  sulu çözeltisine pH'si 1 olan  $\text{HNO}_3$  (suda) dönüm noktasına ulaşıncaya kadar ekleniyor.

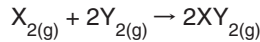
Buna göre,

- I. Eklenen  $\text{HNO}_3$  çözeltisi 100 mL'dir.
- II. Dönüm noktasında karışımın pH'si 7'dir.
- III. Oluşan tuzun formülü  $\text{NH}_4\text{NO}_3$ 'tür.

yargılarından hangileri doğrudur?

- A) Yalnız I      B) Yalnız III      C) I ve II  
D) I ve III      E) I, II ve III

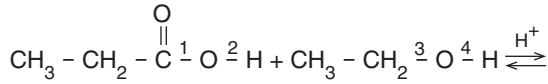
## 17. Tek basamakta gerçekleşen,



tepkimesinde sabit sıcaklıkta  $\text{X}_2$  gazının derişimi 2 katına çıkarılıp sonrasında kabın hacmi 2 katına çıkarılırsa, tepkimenin hızındaki derişim için aşağıdakilerden hangisi doğrudur?

- A)  $\frac{1}{4}$ 'üne düşer.      B)  $\frac{1}{2}$ 'sine düşer.  
C) Sabit kalır      D) 2 katına çıkar.  
E) 4 katına çıkar.

18.



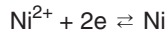
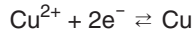
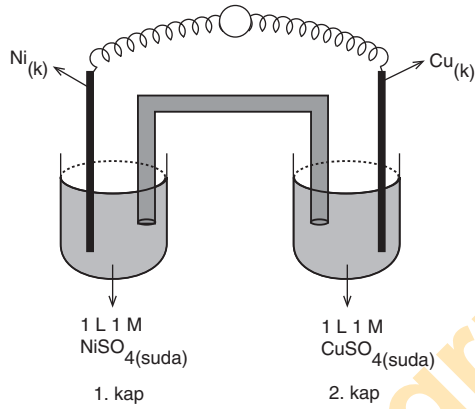
tepkimesi ile ilgili,

- I. İleri yön esterleşme tepkimesidir.
- II. İleri yönde 1 ve 4 bağları kırılarak organik ürün ve  $\text{H}_2\text{O}$  oluşur.
- III. Geri yön yanma tepkimesidir.
- IV. İleri yönde oluşan organik bileşik etil propanoattır.

yargılarından hangileri doğrudur?

- A) I ve II      B) III ve IV      C) I, II ve IV  
D) II, III ve IV      E) I, II, III ve IV

19.



**Katyonlarının indirgenme standart potansiyelleri yukarıda verilen Ni ve Cu metalleri ile hazırlanmış yukarıdaki galvanik hücreye dair,**

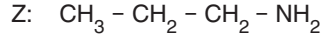
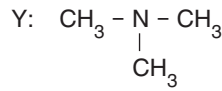
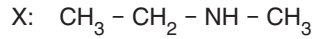
- I. 1. kaba aynı sıcaklıkta saf su eklenirse pil potansiyeli 0,6 V'den büyük olur.
- II. 2. kaba aynı sıcaklıkta  $\text{Na}_2\text{CO}_3$  katısı eklenip çözülürse pil potansiyeli düşer.
- III. Dış devrede elektronlar Ni elektrottan Cu elektrotta doğru hareket eder.

yargılarından hangileri doğrudur?

( $\text{CuCO}_3$ 'ün suda çözünürlüğünü yok sayınız.)

- A) I, II ve III      B) I ve III      C) I ve II  
D) Yalnız III      E) Yalnız I

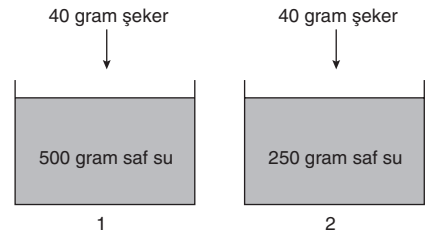
20.



**Yukarıda yarı açık formülleri verilen X, Y ve Z organik bileşikleri aşağıdakilerden hangisi yanlıştır?**

- A) Tümünü birbirinin yapı izomeridir.  
B) Tümünü suda çözünür.  
C) Aynı koşullarda bazlık kuvvetleri arasındaki ilişki  $\text{Y} > \text{X} > \text{Z}$ 'dir.  
D) X sekonder, Y tersiyer, Z ise primer amindir.  
E) Tümünün yoğun fazlarında moleküller arasındaki etkin çekim kuvveti hidrojen bağıdır.

21.



Aynı sıcaklıkta bulunan yukarıdaki saf su örneklerine belirtilen miktarda şeker eklenip tamamen çözüyor.

**Buna göre, 1 ve 2 sulu çözeltileri ile ilgili,**

- I. Kütlece yüzde derişimleri arasındaki ilişki  $2 > 1$  dir.
- II. Aynı sıcaklıktaki buhar basınçları eşittir.
- III. 2. kaba aynı sıcaklıkta 250 mL saf su eklenirse kütleleri eşit olur.

yargılarından hangileri doğrudur?

- A) Yalnız I      B) Yalnız II      C) I ve III  
D) II ve III      E) I, II ve III

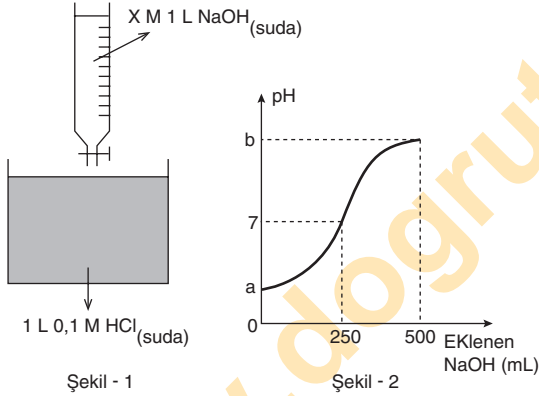
22. VSPER gösterimi Molekül geometrisi

- |                |                     |
|----------------|---------------------|
| I. $AX_2$      | a. Düzgün dörtyüzlü |
| II. $AX_4$     | b. Doğrusal         |
| III. $AX_2E_2$ | c. Açısız           |

Yukarıda verilen VSPER gösterimi - molekül geometrisinin doğru eşleştirmesi hangi seçenekte doğru verilmiştir?

- |          |          |          |
|----------|----------|----------|
| A) I - a | B) I - b | C) I - c |
| II - b   | II - a   | II - a   |
| III - c  | III - c  | III - b  |
| D) I - c | E) I - b |          |
| II - b   | II - c   |          |
| III - a  | III - a  |          |

## 23.



Yukarıdaki şekil-1'de bir titrasyon deneyinde kullanılan çözeltiler, şekil-2'de ise titrasyon sırasında  $25^\circ\text{C}$ 'de gerçekleşen pH değişimi belirtilmiştir.

**Buna göre,**

- I. NaOH sulu çözeltisinin derişimi 0,4 M'dir.
- II. Grafikteki a değeri 1'dir.
- III. Grafikteki  $\text{pH} = b$  noktası anında çözeltilerde  $\text{H}^+$  iyonu bulunmaz.

**yargılarından hangileri doğrudur?**

- |             |                 |            |
|-------------|-----------------|------------|
| A) Yalnız I | B) Yalnız III   | C) I ve II |
| D) I ve III | E) I, II ve III |            |

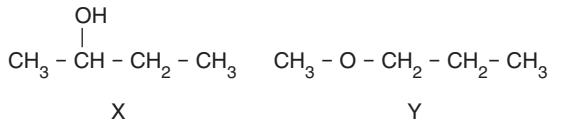
## 24.

Bileşik	IUPAC'a göre adlandırma
I. $\text{CH}_3 - \overset{\text{O}}{\parallel} - \text{CH}_3$	Aseton
II. $\text{CH}_3 - \overset{\text{CH}_3}{\text{CH}} - \overset{\text{O}}{\parallel} - \text{H}$	2-metil propanal
III. $\text{CH}_3 - \overset{\text{OH}}{\text{C}} - \overset{\text{CH}_3}{\text{CH}} - \overset{\text{O}}{\parallel} - \text{H}$	2,3 dimetil-2-hidroksi bütanal

Yukarıda verilen bileşiklerden hangilerinin adlandırması IUPAC adlandırmasına göre doğrudur?

- |              |                 |             |
|--------------|-----------------|-------------|
| A) Yalnız II | B) I ve II      | C) I ve III |
| D) II ve III | E) I, II ve III |             |

## 25.

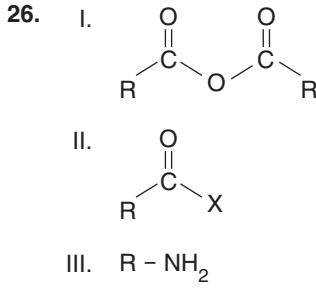


Yukarıda yarı açık formülleri verilen X ve Y organik bileşikleriyle ilgili,

- I. X, 2-bütanol; Y, metil n-propil eterdir.
- II. Aynı basınçtaki kaynama noktaları arasındaki ilişki  $X > Y$ 'dir.
- III. X ile Y birbirinin fonksiyonel grup yapı izomeridir.
- IV. Her iki bileşik de yükseltgenme tepkimesi vermez.

**yargılarından hangileri doğrudur?**

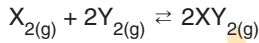
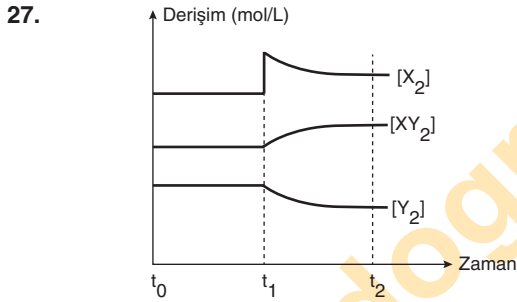
- |                 |                     |              |
|-----------------|---------------------|--------------|
| A) I ve II      | B) II ve III        | C) III ve IV |
| D) I, II ve III | E) I, II, III ve IV |              |



Yukarıda verilen bileşiklerin fonksiyonel grup bakımından türleri aşağıdakilerden hangisidir?

(X: Halojenidir.)

I	II	III
A) Ester	Alkil halojenür	Amid
B) Asit anhidrit	Açıl halojenür	Amin
C) Karboksilik asit	Açıl halojenür	Amid
D) Amid	Asit anhidrit	Amin
E) Ester	Karboksilik asit	Açıl halojenür



tepkimesi dengede iken t<sub>1</sub> anında yapılan etkinin madde derişimlerine etkisi yukarıdaki grafikte verilmiştir.

Buna göre,

- t<sub>1</sub> anında kaba sabit sıcaklıkta X<sub>2</sub> gazı eklenmiştir.
- Tepkime ürünler yönüne ilerlemiştir.
- t<sub>2</sub> anında tepkime tekrar dengeye ulaşmıştır.
- t<sub>2</sub> anındaki X<sub>2</sub> gazı mol sayısı, t<sub>0</sub> anındakinden büyüktür.

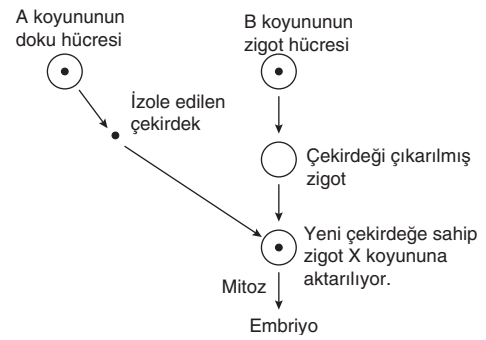
Yargılarından hangileri doğrudur?

- A) I ve III      B) II ve IV      C) I, II ve III  
D) I, III ve IV      E) I, II, III ve IV

28. Aşağıdakilerden hangisi kalıtsal varyasyonların ortaya çıkmasında etkili değildir?

- A) Mutasyon      B) Mitoz bölünme  
C) Mayoz bölünme      D) Crossing-over  
E) Doğal seleksiyon

29. B koyunundan alınan zigot hücrenin çekirdeği çıkarılıyor ve A koyununun doku hücresinden alınan çekirdek aktarılıyor. Yeni çekirdeğe sahip olan zigot X koyununun uterusunda gelişmeye bırakılıyor.



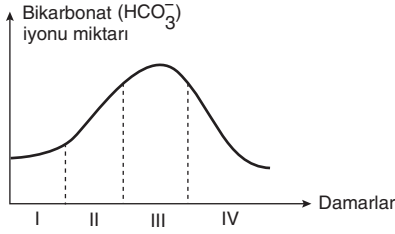
Bu yöntem sonucu oluşan embriyonun gelişmesi ile elde edilen koyun ile ilgili,

- Genetik yapısı, A koyunu ile aynıdır.
- Dokularındaki yağ miktarı, A koyunu ile aynıdır.
- Mitokondri DNA'sı B koyununun mitokondri DNA'sı ile aynıdır.
- Vücut büyüklüğü, A koyunu ile aynıdır.

İfadelerinden hangileri doğrudur?

- A) Yalnız I      B) I ve III      C) I ve IV  
D) II ve III      E) II ve IV

30.



İnsanda kanın damarlarda dolaşımı sırasında bikarbonat iyonlarının değişimini gösteren yukarıdaki grafiğe göre II. ve IV. zaman aralığında kanın aşağıda verilen damarların hangisinden geçtiği söylenebilir?

II. zaman aralığında IV. zaman aralığında

- A) Akciğer kılcalları Doku kılcalları  
 B) Akciğer toplar damarı Akciğer atardamarı  
 C) Doku kılcalları Akciğer kılcalları  
 D) Sol kulakçık Sağ kulakçık  
 E) Böbrek atardamarı Böbrek toplardamarı

31. İnsülin hormonu ağızdan alınırsa sindirime uğrar ve hormon etkisini kaybeder. Bu nedenle insülin doğrudan kana enjekte edilir. Tiroksin hormonu ise ağız yoluyla vücuda alınabilir.

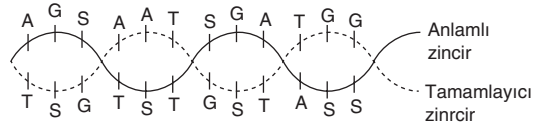
Buna göre tiroksin hormonunun sindirilerek etkisini yitirmemesinin nedeni aşağıdakilerden hangisinde verilmiştir?

- A) Amino asit yapılı olması  
 B) Polipeptit yapılı olması  
 C) Sindirim sisteminde tiroksine etki edecek enzim olmaması  
 D) Polisakkarit yapılı olması  
 E) Yağ türevinde olması

32. Kemik doku ile ilgili olarak aşağıda verilen bilgilerden hangisi yanlıştır?

- A) Ara maddesinde bol miktarda kalsiyum tuzları bulunur.  
 B) Kan doku ile madde alışverişi yapar.  
 C) Ara maddesindeki su oranı diğer dokulara göre daha azdır.  
 D) Kan hücrelerinin en önemli yapım merkezidir.  
 E) Canlılığını yitirmiş hücrelerden meydana gelir.

33. Aşağıdaki şekil bir hücrenin DNA çift sarmalının bir parçasında yer alan üçlü nükleotitleri (kod) göstermektedir.



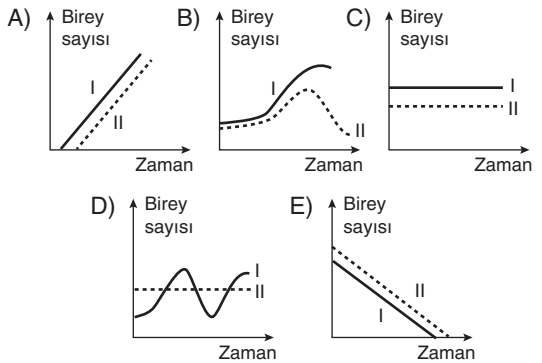
Buna göre, anlamlı zincirin santral doğma olaylarına bağlı olarak gerçekleşen transkripsiyon için gerekli olan nükleotit çeşidi ve sayıları aşağıdakilerden hangisinde doğru verilmiştir?

	A	G	S	T	U
A)	3	4	2	4	2
B)	2	4	4	-	3
C)	-	2	3	-	4
D)	2	5	2	-	3
E)	3	2	2	4	2

34. *Paramecium aurelia*'nın üreme hızı *Paramecium caudatum*'dan daha fazla olup bu iki canlı türü aynı besin kaynağı ile beslenmektedir.

Bu iki paramezyum türü bir arada, sınırlı miktarda besin bulunduran aynı kültür ortamına konulacak olursa belirli bir süre sonra sayısal değişimleri aşağıdaki grafiklerden hangisi gibi olabilir?

(I: *Paramecium aurelia*, II: *Paramecium caudatum*)



35. Yeşil alglerin tutulduğu ortamla ilgili bazı özellikler aşağıdaki tabloda verilmiştir.

Işık durumu	Sıcaklık derecesi (°C)	CO <sub>2</sub> oranı (%)	Gelişme durumu
Kuvvetli ışık	30	0,00	-
Zayıf ışık	30	0,04	+
Kuvvetli ışık	25	0,03	+++
Kuvvetli ışık	10	0,1	++

Buna göre, bu alg ile ilgili aşağıdaki sonuçlardan hangisi kesin olarak söylenemez?

- A) Kuvvetli ışık alg gelişimini artırır.  
 B) Ortamda CO<sub>2</sub> bulunmazsa alg gelişemez.  
 C) 35°C sıcaklıkta yaşayamaz.  
 D) CO<sub>2</sub> miktarı, ışık şiddeti ve sıcaklık derecesi gelişimini etkiler.  
 E) % 0,03'lük CO<sub>2</sub> ve kuvvetli ışık ortamında gelişim durumu çok iyidir.

36. İnsan kulağında bulunan yarım daire kanalları,

- I. dengenin sağlanmasında etkili olma,  
 II. işitme sinirlerinde uyarı oluşturma,  
 III. orta kulakta basıncın dengelenmesini sağlama

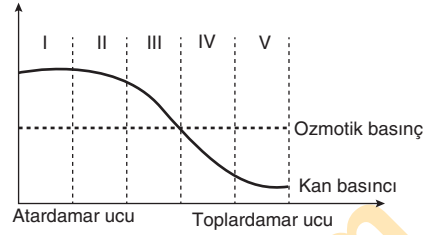
olaylarından hangilerini gerçekleştirebilir?

- A) Yalnız I      B) Yalnız II      C) Yalnız III  
 D) I ve II      E) II ve III

37. Fermantasyon çeşitleri ile ilgili aşağıda verilenlerden hangisi yanlıştır?

- A) Fermantasyon, çevreye ısı veren ekzotermik bir tepkimedir.  
 B) Glikozun aktivasyonu için 2 ATP harcanır.  
 C) Glikozun yıkımıyla serbest kalan hidrojenler NAD<sup>+</sup> koenzimleri tarafından tutulur.  
 D) Çizgili kas hücrelerinde fermantasyon sonucu CO<sub>2</sub> molekülleri oluşur.  
 E) Tepkimeler sonucunda ortamın asitliğini artırır.

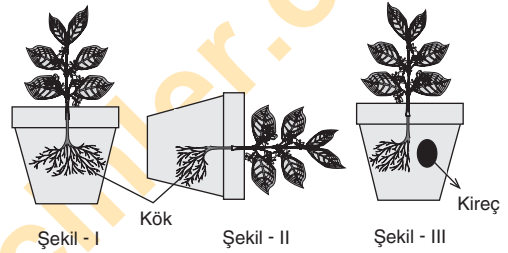
38. Aşağıdaki grafikte kılcal damar boyunca meydana gelen ozmotik basınç ile kan basıncı değişimleri verilmiştir.



Dokudan kana geçen madde miktarının en fazla olduğu aralık hangisidir?

- A) I      B) II      C) III      D) IV      E) V

- 39.



Şekil-I'deki gibi normal konumunda duran bitki, Şekil-II ve Şekil-III'teki konuma getirildiğinde oksin hormonu düzensiz dağılır ve asimetric büyüme gerçekleşir.

Şekildeki kök konumlarının değişmesinde etkili olan olaylar aşağıdakilerden hangisinde doğru verilmiştir?

- | Şekil II            | Şekil III        |
|---------------------|------------------|
| A) (+) Geotropizma  | (+) Kemotaksi    |
| B) (+) Sismnasti    | (-) Geotropizma  |
| C) (+) Geotropizma  | (-) Kemotropizma |
| D) (-) Geotropizma  | (-) Kemonasti    |
| E) (-) Fototropizma | (+) Fototropizma |

40. Aşağıdakilerden hangisi beyin kabuğunun (uç beyin) denetiminde gerçekleşir?

- A) Burnuna toz kaçan birinin hapşırması  
 B) Kişinin bulunduğu ortamdaki parfüm kokusunu algılaması  
 C) Eline iğne batan bir kişinin elini çekmesi  
 D) Mide ve bağırsak hareketlerinin hızlanması  
 E) Kalp atış hızının artması

TEST BİTTİ.

YANITLARINIZI KONTROL EDİNİZ.



# A

# AYT - 5

## Yanıt Anahtarı

### TÜRK DİLİ VE EDEBİYATI - SOSYAL BİLİMLER I

1.	C	21.	E
2.	D	22.	D
3.	D	23.	C
4.	C	24.	E
5.	E	25.	E
6.	E	26.	A
7.	B	27.	A
8.	A	28.	D
9.	A	29.	C
10.	B	30.	C
11.	E	31.	E
12.	A	32.	A
13.	C	33.	E
14.	B	34.	B
15.	B	35.	D
16.	D	36.	C
17.	C	37.	E
18.	B	38.	E
19.	A	39.	A
20.	D	40.	A

### SOSYAL BİLİMLER II

1.	E	21.	A
2.	D	22.	C
3.	B	23.	E
4.	B	24.	B
5.	D	25.	C
6.	D	26.	A
7.	A	27.	D
8.	C	28.	E
9.	B	29.	B
10.	C	30.	A
11.	E	31.	A
12.	A	32.	C
13.	A	33.	A
14.	E	34.	C
15.	E	35.	B
16.	B	36.	E
17.	B	37.	A
18.	D	38.	C
19.	D	39.	D
20.	B	40.	C

### MATEMATİK

1.	E	21.	A
2.	C	22.	E
3.	D	23.	A
4.	E	24.	B
5.	B	25.	B
6.	B	26.	B
7.	A	27.	A
8.	A	28.	E
9.	C	29.	C
10.	E	30.	E
11.	B	31.	A
12.	A	32.	C
13.	C	33.	E
14.	E	34.	D
15.	D	35.	E
16.	B	36.	A
17.	E	37.	B
18.	B	38.	C
19.	D	39.	C
20.	C	40.	D

### FEN BİLİMLERİ

1.	B	21.	C
2.	C	22.	B
3.	A	23.	C
4.	B	24.	A
5.	C	25.	D
6.	D	26.	B
7.	C	27.	E
8.	D	28.	B
9.	C	29.	B
10.	C	30.	C
11.	B	31.	A
12.	A	32.	E
13.	E	33.	D
14.	B	34.	B
15.	D	35.	C
16.	D	36.	A
17.	A	37.	D
18.	C	38.	E
19.	A	39.	C
20.	E	40.	B