

Bu bölümde Türk Dili ve Edebiyatı (1 - 24), Tarih I (25 - 34) ve Coğrafya I (35 - 40) olmak üzere toplam 40 soru vardır. Bu bölümdeki sorularla ilgili yanıtınızı, yanıt kâğıdınızdaki "Türk Dili ve Edebiyatı Sosyal Bilimler - I" bölümüne işaretleyiniz.

1. Edebiyatçılar, edebiyat hakkındaki eleştirel yazıları
- - - - gerektiği gibi yazmayıp öznel ve taraflı bir
şekilde - - - - denemişlerdir.

Bu cümlede boş bırakılan yere aşağıdakilerden hangileri sırasıyla getirilmelidir?

- A) olması - yazıp
B) yayımlaması - alıp
C) alması - anlayıp
D) görmesi - yayımlayıp
E) okuması - bakıp

2. (I) Tarımın bir kolu olan hayvancılık; ekonomik değeri olan hayvanların yetiştirilmesi, çeşitli şekillerde pazarlanması ve hayvanlardan yararlanılması olayıdır. (II) Yetiştirme ve üretmede; et, süt, yumurta gibi gıda olarak istifade edilen besin maddelerinin ve yün, post gibi mamüllerin işe yarama gücünün artırılması için çalışmalar yapılır. (III) Seçme damızlıkların yetiştirilmesi, verimin artırılması hayvancılığın en önemli konularıdır. (IV) Bunların yanında hayvanların beslenmesi için gerekli olan yemler, çayır ve meralar da daima göz önünde tutulan konulardır. (V) Ayrıca iklimdeki kararsızlıkların tarımı olumsuz yönde etkilemesinden dolayı tarım ve hayvancılık birbirini destekler.

Bu parçadaki numaralanmış cümlelerle ilgili olarak aşağıdakilerden hangisi söylenemez?

- A) I. cümlede, bir tanımlama yapılmıştır.
B) II. cümlede, bir yargının amacına değinilmiştir.
C) III. cümlede, karşılaştırmaya yer verilmiştir.
D) IV. cümlede, bir çıkarım yapılmıştır.
E) V. cümlede, yargı gerekçesiyle verilmiştir.

3. Yapay cam üretim tarihine ait en eski kaynaklar Mezopotamya bölgesinde bulunan, cam yapımını ve cam reçetelerini ayrıntılı bir şekilde anlatan, çivi yazısı ile oluşturulmuş kil tabletlerdir. Bu tabletlerden birinde detaylı olarak cam fırınının nasıl kurulacağı, hangi odunla ne zaman yakılacağı gibi bilgiler verilmektedir. Bazı tabletlerde de cam renklendirme üzerine aşağı yukarı bugünkü benzer bilgiler bulunmaktadır. Buna karşılık cam üretim ocaklarına dair nesnel hiçbir buluntuya rastlanmamıştır.

Bu parçanın anlatımıyla ilgili olarak aşağıdakilerden hangisi söylenemez?

- A) Doğrudan anlatımlı cümleler vardır.
B) Niteleyici sözcükler kullanılmıştır.
C) Açıklayıcı anlatım biçimi kullanılmıştır.
D) İnkilemeye yer verilmiştir.
E) Kişileştirmeden yararlanılmıştır.

4. Kitap vardır, sadece tadına bakılmak içindir; kitap vardır yutulmak, kitap vardır çiğnenmek, özümsemek içindir. Başka deyimle, kimi kitapların insan ancak birkaç bölümüne göz atmalı, kimisini baştan sona şöyle bir okuyup geçmeli, pek azını da ayrıntı üzerinde titizlikle durarak adamakıllı okumalı.

Bu parçada aşağıdakilerin hangisinden söz edilmemiştir?

- A) Okuru etkileyen kitaplardan
B) Okunmuş olmak için okunan kitaplardan
C) Kabataslak, ayrıntısız okunabilecek kitaplardan
D) Her detayının incelenmesi gereken kitaplardan
E) Sadece gerekli bölümleri okunabilen kitaplardan

5. Zaman ona kan damlayan dişlerini gösterir.
Bu zavallı sürü için ne merhamet ne hukuk;
Yalnız bir sert bakışlı göz, yalnız ağır bir yumruk!..

Bu dizelerde ağır basan söz sanatı aşağıdakilerden hangisidir?

- A) Hüsnütalil
B) Kinaye
C) Kapalı istiare
D) Rücu
E) İntak

6. "Toprak oldum yolunda / Neler çektim uğruna / Pişman ettin sonunda / Bileceğin yok senin" dizelerinde "toprak" sözcüğü hem gerçek (toprağa karışmak) hem mecaz (ölmek) anlamıyla kullanılmıştır. Dolayısıyla bu dizelerde - - - sanatı yapılmıştır.

Bu parçada boş bırakılan yere aşağıdakilerden hangisi getirilmelidir?

- A) tevriye
B) tezat
C) teşbih
D) kinaye
E) mecazımürsel

7. Ayın şavkı vurur sazın üstüne
Söz söyleyen yoktur sözüm üstüne
Gel ey hilal kaşlım dizim üstüne
Ay bir yandan, sen bir yandan sar beni

Bu dizelerde aşağıdaki söz sanatlarından hangisi yoktur?

- A) Nida
B) İstiare
C) Tevriye
D) Tekrir
E) Teşbihbeliğ

8. Aşağıdaki dizelerin hangisinde farklı bir uyak çeşidi kullanılmıştır?

- A) Yüzü gülmüştü teyzenin baktık
Biz de çıktık veda edip artık
B) Çiçeği altın yaldız, suyu telli pulludur
Ay ve güneş ezelden iki İstanbulludur
C) Çok uzaklarda olsan da yine gel
Bu ölüncesine sevdiğine gel
D) Bu topraklar ecdadımın ocağı
Evim, köyüm hep bu yerin bucağı
E) Tepeden yol bularak geçmek için Marmara'ya
Kaç donanmayla sarılmış ufacak bir karaya

9. Kaldırımlar, ızdırap çekenlerin annesi
Kaldırımlar, içimde yaşamış bir insandır
Kaldırımlar, duyulur ses kesilince sesi
Kaldırımlar, içimde uzayan bir insandır

Bu dörtlülle ilgili olarak aşağıdakilerden hangisi söylenemez?

- A) Ek ve sözcük hâlinde redif kullanılmıştır.
B) Çapraz uyak düzeniyle yazılmıştır.
C) I. ve III. dizeler arasında tam uyak vardır.
D) Lirik bir şiirden alınmıştır.
E) Açık istiare sanatına yer verilmiştir.

10. Kıldan köprü yaratmışsın
Gelsin kulum geçsin deyü
Hele biz şöyle duralım
Yiğit isen geç a Tanrı

Bu dizeler aşağıdaki nazım türlerinin hangisinden alınmış olabilir?

- A) İlahi
B) Nefes
C) Deme
D) Nutuk
E) Şathiye

11. Bir dönemin mevcut sosyal durumuna, dinine, toplumdaki duygu, terennüm, anlayış ve zevklerine anlayış yani zihniyet denir. Zihniyet, şairin şiirini yazdığı dönemde hâkim olan düşünce sistemidir. Her şair, az çok dönemindeki zihni yapıdan etkilenir ve bunu eserlerine yansıtır.

Bu açıklamaya göre aşağıdaki dizelerden hangisi farklı bir zihniyetle yazılmıştır?

- A) Vasıldan çün aşık-ı müstâğni eyler bir visal
Aşika maşukdan her dem bi istiğnâ nedür
- B) Değildim ben sana mâil sen ettin aklımı zâil
Bana ta'n eyleyen gâfil seni görgeç utanmaz mı
- C) Aşk derdiyle olur âşık mizâcı müstakîm
Düşmenimdir dostlar, bu derde derman eyleyen
- D) Ne mümkün zulm ile bidâd ile imhâ-yı hürriyet
Çalış idrâki kaldır muktedirsен âdemiyetten
- E) Mende Mecnundan füzun âşıklık istidadı var
Âşık-ı sadık menem Mecnunun ancak adı var

12.

I

Gönlün var mı bende sarmaşık
Yol mu karmaşık her neyse
Alıştık belki aşka bu sırnaşık
Öldür dersin ölmez de

II

Bilemem nereye sürüldüğümü bekleme
Belki kaybolup gidecek bu yürek
Karla kaplı yüreğimde
Hüzne doğan kır çiçeğim

Aşağıdakilerden hangisi, numaralanmış bu dörtlüklerin ortak özelliklerinden biri değildir?

- A) Söz sanatlarından faydalanılması
B) Zengin uyak kullanılması
C) Redife yer verilmemesi
D) Serbest ölçüyle yazılması
E) Lirik bir şiirden alınması

13. I. Grup

- I. Bâkî
II. Bağdatlı Ruhi
III. Nedîm
IV. Nefî
V. Fuzûlî

II. Grup

- Şarkı
Gazel
Terkibibent
Mesnevi

Yukarıda I. grupta verilen sanatçılardan hangisi, II. grupta yer alan nazım biçimlerinden biriyle ilişkilendirilemez?

- A) I B) II C) III D) IV E) V

14. ---; bütün kalıplara, alışılmış düzene karşı çıkar. Mantık sınırlarını tanımaz. Olaylar arasında bağ kurulmaz. Kahramanlar genelde zayıf, zavallı, suçlu, bilgisiz kişilerdir. Belli bir olay dizisi yoktur. Verilmek istenen mesaj yoruma açıktır.

Bu parçada boş bırakılan yere aşağıdakilerden hangisi getirilmelidir?

- A) Feeriler B) Farslar
C) Operetler D) Absürt tiyatro
E) Epik tiyatro

15. I. Yaşanmış olayların, üzerinden zaman geçtikten sonra yazıldığı yazı türüdür.
II. Bir topluluğu belli bir amaca yöneltmek, onlara bir düşünceyi, duyguyu aşlamak amacıyla söylenen coşkulu konuşmalardır.
III. Belli bir zaman içerisinde geçen olayları anında okuyucuya bildiren gazete yazıdır.
IV. Gezip görülen yerlerin ve o yerlerle ilgili izlenimlerin anlatıldığı yazılardır.
V. Bir düşünce, duygu ya da dileğin iletilmesi amacıyla yazılan yazılardır.

Aşağıdaki düzyazı türlerinden hangisi, numaralanmış tanımlardan biriyle ilişkilendirilemez?

- A) Söyleşi B) Mektup C) Anı
D) Gezi yazısı E) Haber yazısı

16. • Bir konu üzerinde değişik görüşteki uzman kişilerin izleyici önünde başkan yönetiminde tartışmasıdır.
- Güncel bir olay veya toplumu ilgilendiren bir sorun üzerine tartışılır.
- Bir sonuca varmaktan çok dinleyicileri bilgilendirmek amaçlanır.

Bazı özellikleri verilen sözlü anlatım türü aşağıdakilerden hangisidir?

- A) Münazara B) Mülakat
C) Sunum D) Konferans
E) Açık oturum

17. • Sakalara ait bir destandır.
- Destanda Saka hükümdarının İskender ile yaptığı savaşlar ve hükümdarın kahramanlıkları anlatılır.

Bazı özellikleri verilen destan aşağıdakilerden hangisidir?

- A) *Şu Destanı*
B) *Ergenekon Destanı*
C) *Alp Er Tunga Destanı*
D) *Yaratılış Destanı*
E) *Oğuz Kağan Destanı*

18. **Aşağıdakilerin hangisinde Uygur metinleriyle ilgili yanlış bilgi verilmiştir?**

- A) *İrk Bitig*, Uygurca yazılmış bir fal kitabıdır.
- B) *Altun Yaruk*'ta Uygurların İslamiyet'i kabul edişi anlatılır.
- C) Uygur metinlerinde dış etkiler dile yansımıştır.
- D) Maniheizm ve Budizm'in izleri metinlerde görülmektedir.
- E) Uygurlara ait metinler, 14 harfli Uygur alfabesiyle yazılmıştır.

19. I. Ahmet Yesevi tarafından 12. yüzyılda yazılmıştır.
- II. Ayet ve hadislerin yer aldığı dinî, didaktik bir eserdir.
- III. Hakaniye lehçesi ile yazılmıştır.
- IV. Hece ölçüsüyle yazılmış, aruz ölçüsü kullanılmamıştır.

Yukarıdaki numaralanmış bilgilerden hangisi ya da hangileri *Atabetü'l Hakayık* için söylenemez?

- A) Yalnız I B) Yalnız II C) I ve IV
D) II ve III E) III ve IV

20. • Hakaniye lehçesiyle yazılmış didaktik bir eserdir.
- Kitapta yaratılış, dünya, olgun insanın özellikleri, dinî konular ve hikâyeler yer almaktadır.
- Bu eser, ilk tasavvufi yapıt kabul edilir.

Bazı özellikleri verilen yapıt aşağıdakilerden hangisidir?

- A) *Dîvanü Lûgati't Türk*
B) *Kutadgu Bilig*
C) *Divan-ı Hikmet*
D) *Risaletü'n Nushiye*
E) *Atabetü'l Hakayık*

21. (I) İslamiyet öncesi sözlü edebiyat geleneğinin izlerini taşıyan halk edebiyatı, halk arasında gelişmiştir. (II) Bu dönemde de nesir, nazma göre ön plana çıkmıştır. (III) Şiirle müzik iç içedir. (IV) Nazım birimi olarak dörtlük kullanılmış, bazı türkülerde üçlük ya da beşliklere yer verilmiştir. (V) Ölçü, millî ölçümüz olan hece ölçüsüdür.

Bu parçada numaralanmış bilgilerden hangisi halk edebiyatı için söylenemez?

- A) I B) II C) III D) IV E) V

22. Sanatçı; Fuzûlî, Nefî, Mevlânâ gibi birçok sanatçının eserlerini okumuş ve böylece geniş bir kültür birikimi oluşturmuştur. Kendinden sonra gelen sanatçılar tarafından "âşıkların piri" olarak anılmıştır. Ele aldığı duyguları çarpıcı bir şekilde ifade etmiş, Anadolu içinde ve dışında çok sevilmiştir. *Şairnâme* adlı eseri, tezkire niteliği taşımaktadır.

Bu parçada tanıtılan sanatçı aşağıdakilerden hangisidir?

- A) Karacaoğlan
B) Âşık Ömer
C) Dadaloğlu
D) Ercişli Emrah
E) Âşık Gevheri

23. Aşağıdakilerin hangisinde ayraç içindeki kavramla terim uyuşmamaktadır?

- A) Tarikat şeyhine bağlanarak ondan tasavvufun yollarını öğrenen kimsedir. (Mürit)
B) Nefsi köreltmek için yapılan terbiyedir. (Çile)
C) Herhangi bir tasavvuf yolunda merteye kat etmiş kişidir. (Mutasavvıf)
D) Allah aşkının sunulduğu yer, tekkedir. (Meyhane)
E) Allah yolunda nefsini yenerek, fenafillaha ulaşmış, olgunlaşmış kişidir. (Vahdetivücut)

24. – – – –, 19. yüzyıl halk edebiyatımızın şüphesiz en değerli sanatçılarından birisi olarak diğer halk ozanlarını da etkilemeyi başarmıştır. Şiirlerinde bazı edebî sanatların güzel örneklerine de rastlanır. Şiirlerinde atasözleri ve deyimleri ustalıkla kullanmıştır. Taşlamalarıyla tanınmıştır. Yergi ve gülmece şiirleri, bu türün en başarılı örnekleri sayılır. Hem hece hem aruz ölçüsünü kullanmış, âşık ve Divan geleneğine ait eserler vermiştir.

Bu parçada boş bırakılan yere aşağıdakilerden hangisi getirilebilir?

- A) Karacaoğlan
B) Gevheri
C) Seyrani
D) Âşık Veysel
E) Dadaloğlu

25. Cilalı Taş Çağı'na ait dolmen ve menhirlerde yapılan arkeolojik kazılarda ölen kişiye ait eşyalara rastlanmıştır.

Bu durum Cilalı Taş Çağı'yla ilgili,

- I. tüketici yaşam tarzının egemen olduğu,
II. ölümden sonra yaşam inancının olduğu,
III. özel mülkiyet anlayışının olduğu

özelliklerden hangilerinin göstergesidir?

- A) Yalnız I
B) Yalnız II
C) I ve II
D) I ve III
E) II ve III

26. İslamiyet öncesi Türk inancına ait,

- I. Gök Tanrı inancı,
II. balbalların dikilmesi,
III. ölümden sonra yaşam inancı

unsurlarından hangileri Türklerin İslamiyete geçmesiyle sona ermiştir?

- A) Yalnız I
B) I ve II
C) I ve III
D) II ve III
E) I, II ve III

27. Abbasi halifesi Harun Reşit zamanında Bizans imparatoruna gönderilen elçiler aracılığıyla Yunanca kitaplar istenmiştir. Gelen kitaplar arasında Öklid'in bir eseri de yer almaktadır.

Buna göre,

- I. Abbasilerin çevre toplumlarla kültürel alışveriş içinde olduğu,
II. Bizans'ın İslam dünyasıyla her zaman dostluk ilişkileri kurduğu,
III. İslam dünyasında bilim ve düşünce hayatına canlılık kazandırılmak istendiği

yargılarından hangilerine ulaşılabilir?

- A) Yalnız I
B) Yalnız II
C) I ve II
D) I ve III
E) II ve III

28. Fatih Sultan Mehmet Dönemi'nde ele geçirilen,

- I. İstanbul,
- II. Konya,
- III. Trabzon

bölgelerinden hangilerinde iskân siyaseti uygulanmıştır?

- A) Yalnız I B) Yalnız II C) I ve II
D) I ve III E) II ve III

29. Osmanlı Devleti'nin 1715 yılında Venedik ile yaptığı savaşta kısa sürede başarılı olması ve Mora'yı geri alması üzerine Avusturya, Karlofça Antlaşması'nın koşullarının bozulduğunu ileri sürerek Osmanlı Devleti'ne savaş ilan etti.

Bu gelişmelerin yaşanmasında,

- I. Avusturya'nın Karlofça Antlaşması'nda garantör devlet olması,
- II. Avusturya'nın Osmanlı Devleti'nden kapitülasyonlar elde etmek istemesi,
- III. Avusturya'nın Osmanlı Devleti'nin güçlenmesinden çekinmesi

durumlarından hangileri etkili olmuştur?

- A) Yalnız I B) Yalnız II C) I ve III
D) II ve III E) I, II ve III

30. Yavuz Sultan Selim Dönemi'nde Memlûklere son verilmesi,

- I. Hicaz,
- II. Bağdat,
- III. Girit

bölgelerinden hangilerinin Osmanlı Devleti'ne bağlı hale gelmesine neden olmuştur?

- A) Yalnız I B) Yalnız II C) I ve II
D) I ve III E) II ve III

- I. Matbaanın kurulması,
- II. Kapitülasyonların artırılması,
- III. İltizam sisteminin yaygınlaşması

Yukarıdaki gelişmeler doğrultusunda Osmanlı Devleti'nde önemini yitiren kesimler aşağıdakilerden hangisinde doğru verilmiştir?

	I	II	III
A) Ulema sınıfı	Ayanlar	Tımarlı sipahiler	
B) Hattatlar	Lonca teşkilatı	Tımarlı sipahiler	
C) Hattatlar	Tımarlı sipahiler	Ayanlar	
D) Kapıkulu süvarileri	Hattatlar	Ulema sınıfı	
E) Ayanlar	Lonca teşkilatı	Kapıkulu süvarileri	

32. 1774 Küçük Kaynarca Antlaşması ile Rusya'nın Osmanlı Devleti'nin iç işlerine karışmaya başladığına,

- I. Osmanlı Devleti'nin Rusya'ya savaş tazminatı ödemesi,
- II. Ortodoksların koruyuculuğunun Rusya'ya verilmesi,
- III. Rusya'ya Balkanlarda konsolosluk açma hakkı verilmesi

durumlarından hangileri kanıt olarak gösterilebilir?

- A) Yalnız I B) Yalnız II C) I ve II
D) I ve III E) II ve III

33. Osmanlı toprak sisteminin oluşmasında;

- I. yönetim biçimi,
- II. din,
- III. toprağın kullanım amacı

unsurlarından hangileri etkili olmuştur?

- A) Yalnız I B) Yalnız II C) Yalnız III
D) II ve III E) I, II ve III

34. I. Murat Dönemi'nde "Devlet toprakları padişah ve oğullarındır." ilkesi kabul edilmiş, Fatih Dönemi'nde ise "Devletin toprakları padişahındır." anlayışı getirilmiştir.

Bu gelişmelerin yaşanmasında;

- I. merkezi otoritenin güçlendirilmesi,
II. istikrarın sağlanması,
III. kardeş katlinin yasallaşması

durumlarından hangileri etkili olmuştur?

- A) Yalnız I B) Yalnız II C) I ve II
D) I ve III E) I, II ve III

35. İklim olarak çevresine benzemeyen küçük iklim bölgelerine mikroklima alanlar denir.

Aşağıda verilen illerin hangisi Karadeniz Bölgesi'nde bulunan en önemli mikroklima iklim alanıdır?

- A) Samsun B) Ordu
C) Iğdır D) Rize
E) Çorum

36. I. Burada yaşayan insanlar tarih boyunca denizden gelen tehditlerle mücadele etmek zorunda kalmıştır.
II. İklim şartları ve yükseklikler burada yaşayan insanların en önemli geçim kaynağının kış turizmi olmasına yol açmıştır.
III. Çöl alanlarında tarım yapabilmek için burada yaşayanlar maliyeti yüksek projeleri hayata geçirmek zorunda kalmıştır.

Yukarıda örnekleri verilen yaşam alanları aşağıdaki ülke gruplarından hangilerinde doğru sıralanmıştır?

- | | I | II | III |
|----|----------|----------|-----------|
| A) | Hollanda | Belçika | Danimarka |
| B) | ABD | Hollanda | Danimarka |
| C) | İsviçre | Hollanda | Belçika |
| D) | İsviçre | Hollanda | Libya |
| E) | Hollanda | İsviçre | ABD |

37. Canlı türleri kendi yaşam şartlarına uygun alanlarda yayılış gösterir. Coğrafi şartlar değişirse canlı ya yeni ortama uyum sağlar ya da uygun yerlere göç eder. Aksi takdirde canlının nesli önce azalır sonra yok olur.

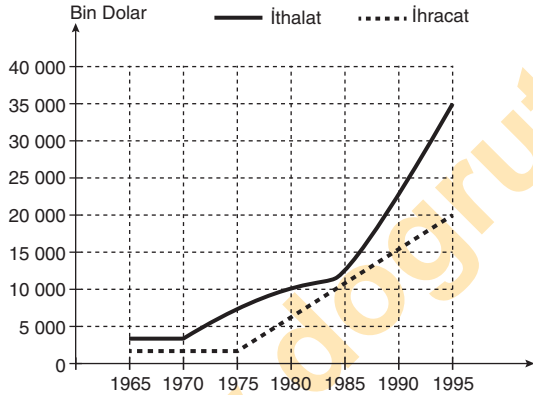
Aşağıdaki canlı türlerinden hangisinin böyle bir durumda diğerlerine göre neslinin tükenme tehdidi ile daha çok karşı karşıya olduğunu söyleyebiliriz?

- A) Zebra B) Yılan
C) Aslan D) Kutup ayısı
E) Kurt

38. Greenpeace'in 101 ülkede 3 milyon destekçisi vardır. Türkiye'de 1992 yılında ofis açarak faaliyetlerini sürdürmektedir.

Greenpeace'in çalışma alanları arasında aşağıdakilerden hangisi çevre olaylarına duyarlılıkla ilgili değildir?

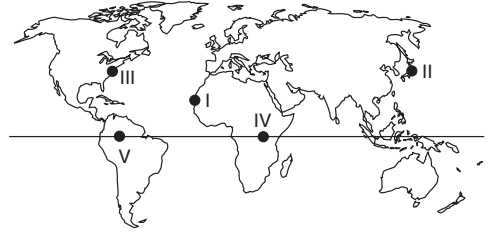
- A) Fosil yakıtların kullanımının kademeli olarak durdurulması
B) Küresel ısınmanın durdurulması
C) Okyanus ve ormanların korunması
D) Zehirli kimyasalların ortadan kaldırılması
E) Savaşların önlenmesi
39. Aşağıdaki grafikte Türkiye'nin 1965-1995 yılları arasında gerçekleştirdiği ithalât ve ihracat değerleri gösterilmiştir.



Bu grafikte verilen bilgilere dayanarak aşağıdaki sonuçlardan hangisine ulaşamaz?

- A) İthalat sürekli olarak artmıştır.
B) İhracat gelirleri verilen tüm yıllarda ithalât giderlerinden daha az olmuştur.
C) Dış ticaret açığı 1985'ten sonra sürekli olarak artmıştır.
D) İthalat değerlerinde 1985 yılından sonra hızlı artış görülmüştür.
E) Dış ticaret açığının en fazla olduğu yıl 1995 yılıdır.

40.



Yukarıdaki Dünya haritasında beyin göçü veren ve alan beş ülke işaretlenmiştir.

Buna göre beyin göçü alan ülke ikilisi aşağıdaki seçeneklerden hangisinde doğru verilmiştir?

- A) I ve V B) I ve IV C) II ve III
D) III ve IV E) IV ve V

TÜRK DİLİ VE EDEBİYATI
SOSYAL BİLİMLER - I TESTİ BİTTİ.
SOSYAL BİLİMLER - II TESTİNE GEÇİNİZ.

Bu bölümde Tarih II (1-11), Coğrafya II (12-22), Felsefe Grubu (Felsefe, Psikoloji - Sosyoloji - Mantık) (23-34) ve Din Kültürü ve Ahlak Bilgisi (35-40) olmak üzere toplam 40 soru vardır. Bu bölümdeki sorularla ilgili yanıtlarınızı, yanıt kâğıdınızdaki "Sosyal Bilimler - II" bölümüne işaretleyiniz.

1. Ege Bölgesi'nin en eski medeniyeti Girit Adası'nda meydana gelmiştir. Girit medeniyeti Cilalı Taş Devri'ne kadar uzanır. Araştırmalar sonucunda krallar tarafından yönetilen şehir devletleri ortaya çıkmıştır. Ancak şehirlerin etrafı surlarla çevrilmiştir.
- Bu durum aşağıdakilerden hangisiyle daha iyi açıklanabilir?**
- A) Yerleşik hayata geçilmemesi
B) Halkın tarımla uğraşması
C) Donanmanın güçlü olması
D) Girit Adası'nda istila ve savaşların olmaması
E) Sur yapacak taş olmaması
2. **Abbasi halifesi Kaimbi-Emrillah'ın 1058'de Tuğrul Bey'e iki altın kılıç kuşatarak "Doğu'nun ve Batı'nın Sultanı" unvanını vermesine yol açan gelişme aşağıdakilerden hangisidir?**
- A) Selçukluların Dandanakan Savaşı'nı kazanması
B) Selçukluların Pasinler Savaşı'nı kazanması
C) Melikşah'ın ölümünden sonra Fetret Devri'nin başlaması
D) Selçukluların Büveyhoğullarına son vermesi
E) Bizans'ın Malazgirt Savaşı'nda mağlup edilmesi
3. **Avrupalı devletlerin İslam dünyası karşısında ekonomik üstünlük sağlamalarında,**
- I. Rönesans,
II. Coğrafi Keşifler,
III. Sanayi Devrimi
- gelişmelerinden hangilerinin katkıda bulunduğu savunulabilir?**
- A) Yalnız I B) Yalnız II C) Yalnız III
D) II ve III E) I, II ve III
4. **Eski Türklerde "ülke hükümdar ve ailesinin ortak malı" sayılırken, bu anlayışa son vererek "ülke padişah ve oğullarının malıdır" geleneğini başlatan Osmanlı padişahı aşağıdakilerden hangisidir?**
- A) I. Murat B) Orhan Bey
C) Yıldırım Bayezit D) II. Murat
E) I. Mehmet
5. **Aşağıdaki gelişmelerden hangisi Osmanlı Devleti'nin Balkanlarda egemenliğinin artmasında etkili olmamıştır?**
- A) Varna Savaşı'nın kazanılması
B) Edirne'nin başkent yapılması
C) Rumeli Beylerbeyliği'nin kurulması
D) Palekanon Savaşı'nın kazanılması
E) İstimalet politikasının uygulanması
6. **Osmanlı Devleti, Kanuni Dönemi'nde batı yönündeki fetihlerinde,**
- I. Avusturya,
II. Macaristan,
III. Rusya,
IV. Safevi
- devletlerinden hangileri ile mücadele etmiştir?**
- A) Yalnız I B) I ve II C) II ve IV
D) I, II ve III E) I, III ve IV

7. XVIII. yüzyılda Osmanlı Devleti, kaybettiği toprakları geri almak için Rusya, Venedik ve Avusturya ile savaşmıştır.

Bu durumun yaşanmasında Osmanlı Devleti'nin,

- I. Karlofça,
II. Belgrad,
III. İstanbul

antlaşmalarından hangilerindeki toprak kayıpları etkili olmuştur?

- A) Yalnız I B) Yalnız II C) I ve III
D) II ve III E) I, II ve III

8. Osmanlı Devleti 1718 Pasarofça Antlaşması'ndan sonra batıya karşı barış siyaseti izlemesine rağmen birçok Avrupa devletiyle savaşmak zorunda kalmıştır.

Bu durum Osmanlı Devleti'nde aşağıdakilerden hangisine ortam hazırlamıştır?

- A) Gerileme Dönemi'nin başlamasına
B) Balkanlardaki statükonun korunmasına
C) Taarruz gücünün kaybedilmesine
D) Askeri ıslahatların ağırlık kazanmasına
E) Doğudaki fetihlerin hız kazanmasına

9. Fransız İhtilali'nden sonra yayılan "Milliyetçilik" akımı Osmanlı İmparatorluğu'nu dağılma tehlikesiyle karşı karşıya getirdi. Bu arada Avrupalı devletler de azınlıkları kullanarak Osmanlı İçişlerine karışmaya başladı.

Aşağıdakilerden hangisi Osmanlı İmparatorluğu'nun bu durumu engellemek amacıyla yaptığı ıslahatlardan biri değildir?

- A) Devlet memurlarının kıyafetlerinde yerli malı kumaşların kullanılmasının zorunlu tutulması
B) Herkesin gelirine göre vergi alınması
C) Mahkemelerin açık yapılması ve herkesin dine göre yemin edebilmesi
D) Müsaderenin kaldırılması ve herkese mülkiyet hakkının tanınması
E) Osmanlı halkının etnik ve dinsel fark gözetmeksizin can, mal ve namus güvenliğinin sağlanması

10. Osmanlı'da yüksek dereceli memurlara emekli maaşı karşılığında verilen arazi aşağıdakilerden hangisidir?

- A) Paşmaklık B) Arpalık C) Ocaklık
D) Mâlikane E) Mukataa

11. – Matematik ve gök bilimleri alanında çalışmalar yapmış,
– Uluğ Bey'in hizmetinde "Doğancı Başı" olarak görev yapmış,
– Fatih Dönemi'nde İstanbul medreselerinde dersler vermiştir.

Özellikleri verilen ünlü bilim adamı aşağıdakilerden hangisidir?

- A) Ali Kuşçu B) Akşemsetdin
C) Farabi D) El Cezeri
E) Harezmi

12. Türkiye'de rüzgâr aşınım ve birikim şekillerine fazla rastlanılmamasının nedeni aşağıdakilerden hangisidir?

- A) Eğim ve engebenin fazla olması
B) Karstik arazilerin olması
C) Ülkemizde yarı-nemli iklimlerin hakim olması
D) Dağların denize paralel uzanması
E) Yükseltinin batıdan doğuya doğru artması

13. I. Akarsu aşındırmasının en son aşamasıdır.
 II. Dağların eteklerinde eğim şartlarının aniden değişmesi ile oluşan akarsu birikim şeklidir.
 III. Rüzgârların dolaylı yönden etkili olduğu akarsu aşınım şeklidir.
 IV. Kıyı derinliğinin az olduğu alanlarda oluşan akarsu birikim şeklidir.
 V. Vadi yamaçlarında meydana gelen basamak şeklindeki düzlüklerdir.

Yukarıda oluşumları açıklanan akarsu şekilleri, aşağıdakilerin hangisinde yanlış eşleştirilmiştir?

- A) Kırgıbayır - I B) Birikinti konisi - II
 C) Peribacası - III D) Delta ovası - IV
 E) Taraça - V

14. Amerika Birleşik Devletleri tarihinin en yıkıcı ve en ölümcül doğal afetlerinden biridir. 2005 yılında meydana gelen ve "Katrina" adı verilen bu afet, tahmini 1.200 kişinin ölümüne ve yaklaşık 100 milyar ABD dolarından fazla zarara sebep olmuştur.

Buna göre parçada ifade edilen doğal afet kökeni aşağıdakilerden hangisidir?

- A) Klimatolojik B) Hidrolojik
 C) Jeolojik D) Teknolojik
 E) Biyolojik

15.



Sıcaklık, yağış miktarı ve yağış rejimi gibi iklim özellikleri göz önüne alındığında haritada numaralandırılmış yerlerin doğal bitki örtüsü aşağıdakilerden hangisinde doğru olarak verilmiştir?

	I	II	III
A)	Bozkır	Orman	Çayır
B)	Maki	Maki	Bozkır
C)	Çayır	Orman	Bozkır
D)	Maki	Orman	Çayır
E)	Bozkır	Orman	Bozkır

16. I. Balıkçılıkla uğraşan insanların kaldıkları geçici barınaklardır.
 II. Bir veya birkaç ev, ambar ve tarım arazisinden oluşan yerleşmeleridir.
 III. Hayvancılık için otlak alanlarına bağlı olarak çoğunlukla yazın kullanılan, köye bağlı yerleşmelerdir.

Açıklamaları verilen yerleşme birimleri aşağıdakilerden hangisinde doğru olarak verilmiştir?

	I	II	III
A)	Çiftlik	Kom	Oba
B)	Ağıl	Divan	Bağ
C)	Dalyan	Çiftlik	Yayla
D)	Dalyan	Mezra	Oba
E)	Divan	Çiftlik	Kom

17. Aşağıdakilerden hangisi Karadeniz kıyılarında görülen iklimin özelliklerinden biri değildir?
- A) Yıllık sıcaklık farkı azdır.
B) Yamaç yağışları etkili olur.
C) Donlu gün sayısı fazladır.
D) Bağıl nem oranı yüksektir.
E) En yağış mevsim sonbahardır.
18. Aşağıdaki boğazlardan hangisi iki kıtanın birbirinden ayrıldığı doğal sınır özelliği göstermektedir?
- A) Hürmüz Boğazı
B) Çanakkale Boğazı
C) Babü'l Mendep Boğazı
D) Cebelitarık Boğazı
E) İstanbul Boğazı
19. I. Altın
II. Uranyum
III. Doğal gaz
IV. Mermer
- Yukarıda verilen doğal kaynaklardan hangileri ülkeler arasında sıcak çatışmalara yol açacak kadar önemli değildir?
- A) I ve II B) II ve III C) I ve III
D) Yalnız II E) Yalnız IV
20. Aşağıdakilerden hangisi günümüzde sıcak çatışmalara neden olan unsurlardan biri değildir?
- A) Sınır sorunları
B) Doğal kaynak paylaşımı
C) Enerji kaynaklarının paylaşımı
D) Önemli ulaşım yollarının kontrolü
E) Su kaynaklarının paylaşımı
21. Aşağıda verilen denizlerin hangisinde tuzluluk oranı daha yüksektir?
- A) Baltık B) Kızıldeniz
C) Akdeniz D) Karadeniz
E) Marmara
22. Tropikal siklonlar, okyanus kıyılarında ve sıcak kuşakta oluşan hızlı rüzgârlardır.
- Aşağıda verilen ülkelerin hangisinde tropikal siklonlar daha yaygın olarak görülmektedir?
- A) Rusya B) Kanada
C) A.B.D D) İngiltere
E) İtalya

23. İslam filozofu Farabi'ye göre felsefe "var olmaları bakımından varlıkların bilinmesidir." Bir başka İslam filozofu İbni Sina'ya göre ise felsefenin amacı "nesnelerin hakikatlerini bir insanın kavrayabileceği kadar kavramasıdır. Stoacılar felsefeyi, insanın davranışlarını düzenleyen, yaşamına yön veren bir sanat olarak görmüşlerdir.

Bu parçadan hareketle felsefenin hangi özelliğine ulaşılabilir?

- A) Ele aldığı konuyu derinlemesine inceler.
- B) Deneye dayalı bilgiler ortaya koymaya çalışır.
- C) Yığılan bir bilgidir.
- D) Öznellik söz konusudur.
- E) İnsanlara pratik yarar sağlamayı amaçlar.

24. H. Bergson'un sözünü ettiği gerçeklik saf ve mutlak bir hareketlilik olup varlığın kendisini oluşturan "süre"dir. Süre basittir, yani bölünemez, durmaz. Akıp giden bir canlılık halidir, değişimdir. Evren ve yaşam süreklidir.

Buna göre Bergson'un varlık görüşü aşağıdakilerden hangisidir?

- A) Varlık maddedir.
- B) Varlık çokluktur.
- C) Varlık ideadır.
- D) Varlık ikiciliktir.
- E) Varlık oluşturmaz.

25. Duyular ve deneyimlerimiz zaman ve duruma göre değişebilmektedir. Ayrıca her kişinin duyu ve deneyimleri kendine özgü ve bireyseldir. Duyu ve deney ortak bilgileri nasıl verecektir? Bilgi genel-geçer, değişmez, her yerde ve durumda aynı olmalıdır. Böyle bilgilerin kaynağı akıldır. O halde, akıl doğruların ve hakikatlerin kaynağıdır.

Bu parçada anlatılan felsefi akım aşağıdakilerden hangisidir?

- A) Entüzyonizm
- B) Septisizm
- C) Rasyonalizm
- D) Pragmatizm
- E) Emprizm

26. **Aşağıdaki kurumlardan hangisi toplumların toprağa yerleşmesi ile ortaya çıkmıştır?**

- A) Ekonomi
- B) Aile
- C) Devlet
- D) Kültür
- E) Spor

27. Yeni alınan bir çamaşır makinasının, kullanma klavuzuna bakılmadan nasıl çalıştığıın, hangi düğmenin hangi fonksiyonu yerine getirdiğinin birkaç kez gelişi güzel düğmelere basıldıktan sonra öğrenilmesidir.

Bu durum aşağıdaki öğrenme yollarından hangisine örnektir?

- A) Şartlanma yoluyla öğrenme
- B) Motor öğrenme
- C) Farkına varmadan öğrenme
- D) Deneme-yanılma yoluyla öğrenme
- E) Modeli gözleyerek öğrenme

28. I. Tehlikelerden korunma
II. Toplumsal saygınlık kazanma
III. Nesli sürdürme
IV. Otoriteye boyun eğme
V. Karşı cinse ilgi duyma

Yukarıdaki güdülerden hangileri toplumsal kaynaklıdır?

- A) Yalnız II
- B) I ve III
- C) II ve IV
- D) IV ve V
- E) II, III ve IV

29. İçlerinden gelmediği halde gülmeye çalışanlar, aynaya baksalardı gülen değil, gülünç olan bir yüzle karşılaşarlardı.

Buna göre insan davranışlarında, aşağıdaki özelliklerinden hangisinin bulunması gerekmektedir?

- A) Algının
- B) Duyumun
- C) Doğallığın
- D) Algı yanılmasının
- E) Savunma mekanizmalarının

30. Çağdaş devletin bir özelliğide yasama organının çıkardığı yasaları denetleyen bir mekanizmaya sahip olmasıdır.

Bu mekanizma olmadığına ya da işlerliğini yitirdiğinde aşağıdakilerden hangisi öncelikle görülür?

- A) Laiklik ilkesinden uzaklaşma
- B) Kültürü genç kuşaklara aktarmama
- C) Görevlilerin yetkilerinde daralma
- D) Vatandaşlardan vergi toplayamama
- E) Yöneticilerde keyfi kararlar alma.

31. Her kuşak kendisinden önceki kuşaklardan aldıklarını ve kendisinin kültürün bütününe katkılarını, bir sonraki kuşağa aktarmaktadır.

Buna göre kuşaklar arası kültürün aktarılması için aşağıdakilerden hangisi söylenemez?

- A) Kültürel aktarım toplumdan topluma değişir.
- B) Kültürel etkileşim devingendir.
- C) Her kuşak kendisinden önceki kuşağın kültürel izlerini taşır.
- D) Kültürel aktarım sosyalleşme yoluyla gerçekleşir.
- E) İki kuşak arası kültürel farklılık yaşanabilir.

32. I. Bütün insanlar solunum yapar.

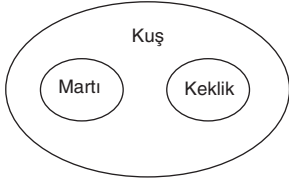
II. -----

"O halde Mehmet solunum yapar"

Sonucunun çıkabilmesi için II. önerme aşağıdakilerden hangisi olmalıdır?

- A) Mehmet insandır.
- B) Hiçbir insan solunum yapmaz.
- C) İnsanlar solunum yapar.
- D) Bazı solunum yapmayan insanlarda vardır.
- E) Bazı insanlar solunum yapmaz.

33.



Yukarıdaki kavramlar arası ilişkiler göz önüne alınarak aşağıdaki ifadelerden hangisi söylenebilir?

- A) Kuş ve martı kavramları arasında ayrıklık ilişkisi vardır.
- B) Kuş ve martı kavramları arasında eksik girişimlik ilişkisi vardır.
- C) Kuş ve keklik kavramları arasında tam girişimlik ilişkisi vardır.
- D) Keklik ve martı kavramları arasında eşitlik vardır.
- E) Martı ve keklik kavramları arasında eksik girişimlik ilişkisi vardır.

34. p önermesi tutarlı
q önermesi geçerli
r önermesi tutarsız

Bu bilgilere dayanarak aşağıdakilerden hangisi kesinlikle söylenemez?

- A) p ile q birlikte tutarlıdır.
- B) ~ r ile q eş değerdir.
- C) q ile r birlikte tutarlıdır.
- D) p ile r birlikte tutarsızdır.
- E) ~ p ile r birlikte tutarsızdır.

35. **Aşağıdakilerden hangisi Türk-İslam edebiyatının önemli temsilcilerinden biri değildir?**

- A) Hacı Bektaş B) Ali Kuşçu
C) Mevlana D) Fuzuli
E) Yunus Emre

36. **İlk zamanlar Hz. Ali'nin yanında yer alan ancak daha sonra siyasi sebeplerle Hz. Ali'den ayrılanlara, "ayrılanlar, dışarıda kalanlar" anlamında aşağıdaki isimlerden hangisi verilmiştir?**

- A) Şia B) Hanefi C) Yezidi
D) Harici E) Hanbeli

37. İnsan, Allah tarafından üstün ve değerli bir varlık olarak yaratılmıştır. Nedeni ne olursa olsun hiç kimseyle alay etmemek, insanların eksiklerini ve kusurlarını eğlence konusu yapmamak gerekir. Kur'an'da: "Ey müminler! Bir topluluk, diğer bir topluluğu alaya almasın... Belki de onlar kendilerinden daha iyidirler. Kendi kendinizi ayıplamayın..." buyrulmuştur.

Hucurat Suresi, 11. Ayet

Verilen ayetten hareketle aşağıdakilerden hangisine ulaşamaz?

- A) Toplumsal ilişkilerde dinin öğütleri dikkate alınmalıdır.
- B) İnsanları üzecek davranışlardan kaçınılmalıdır.
- C) İnsanlarla dalga geçilmemeli, onurları kırılmamalıdır.
- D) Başkalarına yapılan iyiliklerden çıkar sağlanılmamalıdır.
- E) İnsanların eksiklerini, kusurlarını araştırmamak gerekir.

38. Müslümanların dua amacıyla rüku ve secdesi olmadan kıldığı namaz aşağıdakilerden hangisidir?

- A) Cuma namazı B) Teravih namazı
C) Cenaze namazı D) Kaza namazı
E) İkinci namazı

39. Aşağıdakilerden hangisi İslam dininin inanç esaslarından değildir?

- A) Allah'ın varlığına ve birliğine inanmak
B) Namaz kılmak
C) Peygamberlere inanmak
D) Meleklerle iman etmek
E) Kadere iman etmek

40. "De ki: Allah'ın hazineleri benim yanımdadır, demiyorum. Ben gaybı (geleceği) de bilmem, size ben bir meleğim de demiyorum. Ben sadece bana vahyolunana uyarım" (En'am suresi, 50. ayet)

"Ben, sizin Allah'tan en çok korkanınız ve sakınanınızım. Bununla beraber ben bazen oruç tutarım, bazen tutmam, gecenin bir kısmında namaz kılarım, bir kısmında uyurum, bildiğiniz gibi evliyim. Her kim benim bu yolumdan yüz çevirirse benden değildir." (Buhari)

"..Bu ne biçim peygamber (bizler gibi) yemek yiyor, çarşılarda dolaşiyor! Ona bir melek indirilmeliydi; kendisiyle birlikte o da uyarıcı olmalıydı! Yahut kendisine bir hazine verilmeliydi veya içinden yiyip (meşakkatsızce geçimini sağlayacağı) bir bahçesi olmalıydı..." (Furkan suresi, 7-8. ayetler)

Verilen hadisin ve ayetlerin ortak mesajı aşağıdakilerden hangisidir?

- A) Hz. Muhammed, bir insandır.
B) Hz. Muhammed, Allah'tan aldığı vahyi insanlara bildirmiştir.
C) Hz. Muhammed kendisini, eleştirenlere cevap vermiştir.
D) Hz. Muhammed'in görevi, Allah'ın emirlerini uygulamaktır.
E) Hz. Muhammed'in görevi, Allah'ın sözlerini açıklamaktır.

SOSYAL BİLİMLER - II TESTİ BİTTİ

MATEMATİK TESTİNE GEÇİNİZ.

Bu bölümde Matematik (1-28), Geometri (29-40) olmak üzere toplam 40 soru vardır.

Bu bölümdeki sorularla ilgili yanıtlarınızı, yanıt kâğıdınızdaki "Matematik" bölümüne işaretleyiniz.

1. Aşağıdaki fonksiyonlardan hangisi artan üs-
teldir?

- A) $x^2 + 2x + 3$ B) $\frac{x^2 + 2x}{x+1}$ C) $(-3)^x$
D) $\left(\frac{1}{x}\right)^x$ E) $(1, 2)^x$

2. $f(x) = \log_{(x-e)}^{\pi-x}$ ifadesi kaç farklı tam sayı değeri
için tanımlıdır?

- A) 0 B) 1 C) 2 D) 3 E) 4

3. $\log_3(x \cdot y^2) = 7$

$$\log_3\left(\frac{x}{y}\right) = 1$$

olduğuna göre, $x - y$ işleminin sonucu kaçtır?

- A) 6 B) 12 C) 18 D) 24 E) 27

4. $5 \cdot 9^x - 16 \cdot 3^x + 3 = 0$

denkleminin kökler toplamı kaçtır?

- A) $\frac{1}{3}$ B) $\log_3 \frac{5}{3}$ C) $\frac{3}{5}$
D) $\log_3 \frac{1}{5}$ E) $1 - \log_3 5$

5.

$$\left[1 - \frac{1}{1 - \frac{1}{1 + \frac{1}{\operatorname{cosec} a}}} \right]^{-1}$$

ifadesinin eşiti aşağıdakilerden hangisidir?

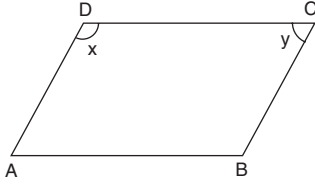
- A) -1 B) 1 C) $\operatorname{cosec} a$
D) $-\operatorname{sine} a$ E) $-\operatorname{cosec} a$

6. $90^\circ < x < 180^\circ$ ve $\sin x = \frac{3}{5}$ olduğuna göre,

$\frac{1 - \cot x}{1 + \tan x}$ işleminin sonucu kaçtır?

- A) -1 B) 1 C) $\frac{2}{3}$ D) $\frac{25}{3}$ E) $\frac{28}{3}$

7.



ABCD paralelkenar, $m(\widehat{D}) = x$, $m(\widehat{C}) = y$
 $\sin y = \frac{3}{7}$ olduğuna göre, $\cos x$ kaçtır?

- A) $-\frac{2\sqrt{10}}{7}$ B) $-\frac{\sqrt{10}}{7}$ C) $-\frac{5\sqrt{2}}{8}$
 D) $-\frac{4\sqrt{2}}{7}$ E) $-\frac{\sqrt{33}}{7}$

8. $\cos 2x = 2\sin^2 x$ olduğuna göre, $\tan^2 x$ ifadesinin eşiti nedir?

- A) $\frac{1}{4}$ B) $\frac{1}{3}$ C) $\frac{1}{2}$ D) $\frac{3}{4}$ E) 1

9. $\frac{-3\tan x}{\tan x + \cot x} = \frac{3\cos x - 3}{2}$

olduğuna göre $\cos x$ değeri kaçtır?

- A) -1 B) $-\frac{1}{2}$ C) 0 D) $\frac{1}{2}$ E) $\frac{2}{3}$

10. $f : \mathbb{R} - \{a\} \rightarrow \mathbb{R} - \{b\}$

$$-f(x) - 3 = 5x + 2x.f(x)$$

eşitliği veriliyor.

Buna göre $f\left(\frac{b}{a}\right)$ ifadesinin değeri kaçtır?

- A) $-\frac{17}{11}$ B) $-\frac{23}{11}$ C) $-\frac{23}{12}$
 D) $-\frac{27}{11}$ E) $-\frac{28}{11}$

11. $f : \mathbb{R} \rightarrow \mathbb{R}$, $g : \mathbb{R} \rightarrow \mathbb{R}$

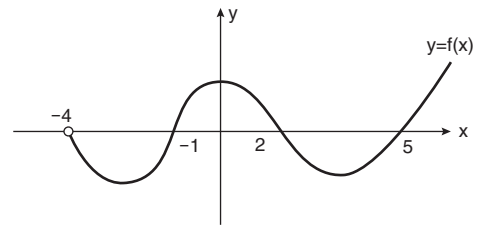
$$f(x) = x^2 + 3, \quad g(x) = 3 - 2x$$

fonksiyonları tanımlanıyor.

Buna göre $(f \circ g)(x)$ bileşke fonksiyonunun $[-2, 3]$ aralığındaki görüntüsü aşağıdakilerden hangisidir?

- A) $(-3, 7]$ B) $[0, 7]$ C) $(3, 7)$
 D) $[0, 52]$ E) $[3, 52]$

12.



Şekildeki grafik $y = f(x)$ fonksiyonuna aittir.

Buna göre $(-4, 5]$ aralığında $x.f(x) \geq 0$ eşitsizliğini sağlayan kaç tane x tam sayısı vardır?

- A) 4 B) 5 C) 6 D) 7 E) 8

13. $i^2 = -1$ olmak üzere

$$x^2 - 4x + 5 = 0$$

denkleminin çözüm kümesi aşağıdakilerden hangisidir?

- A) $\{1, -5\}$ B) $\{2+i, 2-i\}$ C) $\{2, 4\}$
 D) $\{3+i, 1-i\}$ E) $\{2+2i, 2-2i\}$

14. $x^2 + 6x - 3 = 0$

denkleminin kökleri x_1 ve x_2 dir.

Buna göre $x_1^2 + x_2^2 + 6(x_1 + x_2) - 5$ ifadesinin eşiti nedir?

- A) 1 B) 2 C) 3 D) 6 E) 8

15. $x^2 + 3x + 4 = 0$

denkleminin kökleri x_1 ve x_2 dir.

$x_1 + 2$ ve $x_2 + 2$ yi kök kabul eden 2. dereceden denklem aşağıdakilerden hangisidir?

- A) $x^2 - 3x - 1 = 0$ B) $x^2 - x + 2 = 0$
 C) $x^2 + x + 1 = 0$ D) $x^2 - x + 3 = 0$
 E) $x^2 - 2x + 1 = 0$

16. $\frac{x^3 + x^2 - 2x}{-x^2 + x - 3} \leq 0$

eşitsizliğin çözüm kümesi hangisidir?

- A) $[-2, 0] \cup [1, \infty)$ B) \mathbb{R}
 C) $[-2, 1]$ D) $[-2, \infty)$
 E) $\mathbb{R} - \{-2\}$

17. Reel sayılar kümesi üzerinde bir f fonksiyonu için,

$$\frac{x^2}{xf(x)} < 0$$

eşitsizliğin çözüm kümesi $\mathbb{R} - \{0\}$ 'dir.

Buna göre,

- I. $\forall x \in \mathbb{R}^+$ için $f(x) > 0$ 'dir.
 II. $\forall x \in \mathbb{R}^-$ için $f(x) > 0$ 'dir.
 III. $\forall x \in \mathbb{R}^+$ için $f(x) < 0$ 'dir.
 IV. $\forall x \in \mathbb{R}^-$ için $f(x) < 0$ 'dir.

ifadelerinden hangileri doğrudur?

- A) Yalnız I B) Yalnız IV C) I ve II
 D) II ve III E) III ve IV

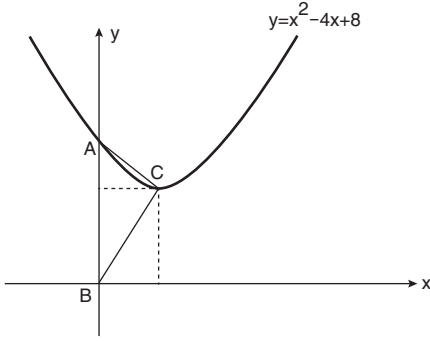
18. $4ac - b^2 > 0$ ve $a < 0$ olmak üzere

$$\frac{|x+b| + (x+a)^2}{ax^2 + bx + c} \geq 0$$

eşitsizliğin çözüm kümesi hangisidir?

- A) $\{ \}$ B) $\{\emptyset\}$ C) (b, a)
 D) \mathbb{R} E) $\mathbb{R} - \{b\}$

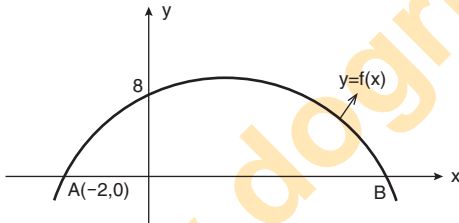
19.



Yukarıdaki verilere göre $A(\widehat{ABC})$ kaçtır?

- A) 2 B) 4 C) 6 D) 8 E) 10

20.



$|AB| = 10$ br

Yukarıdaki verilere göre $y = f(x)$ parabolünün denklemini aşağıdakilerden hangisidir?

- A) $f(x) = x^2 - 6x + 4$
 B) $f(x) = -x^2 + 6x - 8$
 C) $f(x) = \frac{1}{2}(x^2 - 6x + 4)$
 D) $f(x) = -\frac{1}{2}(x^2 - 6x - 16)$
 E) $f(x) = -\frac{1}{2}(x^2 + 6x - 8)$

21. $\lim_{x \rightarrow 1} \frac{x^5 - x^2}{x^3 - x^2}$

limitinin eşiti kaçtır?

- A) 1 B) 2 C) 3 D) 4 E) 5

22.

$$f(x) = \begin{cases} x^2 + a, & x < -2 \\ -2x + 2, & -2 \leq x \leq 3 \\ -x^2 + b, & x > 3 \end{cases}$$

fonksiyonu $\forall x \in \mathbb{R}$ için sürekli olduğuna göre, $a + b$ kaçtır?

- A) -2 B) 0 C) 3 D) 5 E) 7

23. $f(x) = \frac{x-3}{\sqrt{x+6}-3}$ olduğuna göre,

$\lim_{x \rightarrow 3} f(x)$ ifadesinin değeri kaçtır?

- A) 6 B) 4 C) 3 D) 2 E) 1

24. $\lim_{x \rightarrow 3} \frac{a - \sqrt{ax}}{x - 3}$

limitinin bir gerçel sayıya eşit olduğu bilindiğine göre, a kaçtır?

- A) 6 B) 5 C) 4 D) 3 E) 2

25. $f(x) = (x^2 + 3)(\sqrt{x+2})$

olduğuna göre, $f'(2)$ aşağıdakilerden hangisidir?

- A) $\frac{39}{4}$ B) 10 C) $\frac{43}{4}$
D) $\frac{47}{4}$ E) $\frac{51}{4}$

26. $f(x) = (\sqrt{x}-1)(\sqrt{x}+1)(x+1)(x^2+1)(x^4+1)$

olduğuna göre, $f'(2)$ değeri kaçtır?

- A) 2^{10} B) 2^9 C) 2^8
D) 2^7 E) 2^4

27. $f(x) = (x - 10)(x - 11)(x - 12) \dots (x - 20)(x - 21)$

olduğuna göre, $f'(13)$ kaçtır?

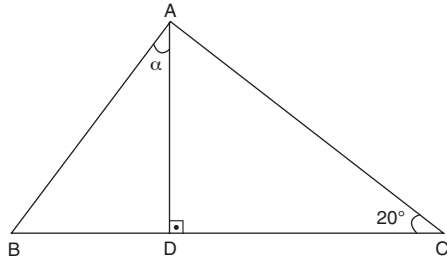
- A) $-7!$ B) $-6.7!$ C) $-8!$ D) $8!$ E) $6.8!$

28. $y = \sqrt[3]{(x^2+2)^2}$ olduğuna göre,

$\frac{dy}{dx} \Big|_{x=2}$ ifadesinin değeri kaçtır?

- A) $\sqrt[3]{6}$ B) $\frac{1}{2\sqrt[3]{6}}$ C) $\frac{8}{3\sqrt[3]{6}}$
D) $\frac{9}{2\sqrt[3]{6}}$ E) $\frac{6}{\sqrt[3]{6}}$

29.



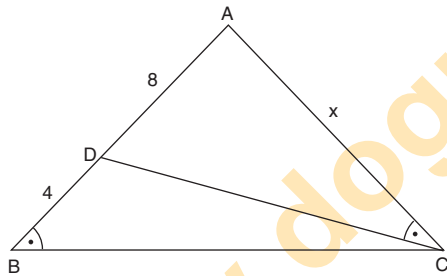
ABC üçgen , $AD \perp BC$

$|DC| = |AB| + |BD|$, $m(\widehat{ACB}) = 20^\circ$

Yukarıdaki verilere göre, $m(\widehat{BAD}) = \alpha$ kaç derecedir?

- A) 30 B) 40 C) 50 D) 60 E) 70

30.



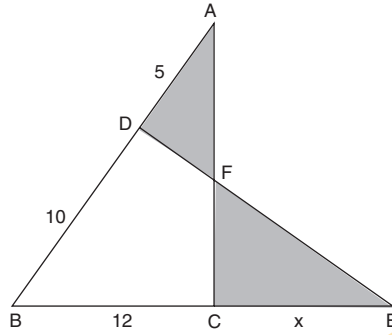
ABC üçgen, $m(\widehat{ABC}) = m(\widehat{ACD})$

$|AD| = 8 \text{ cm}$, $|BD| = 4 \text{ cm}$

Yukarıdaki verilere göre, $|AC| = x$ kaç cm dir?

- A) $4\sqrt{5}$ B) 8 C) $5\sqrt{3}$ D) $4\sqrt{6}$ E) 12

31.



ABC ve DBE üçgen, $|AD| = 5 \text{ cm}$

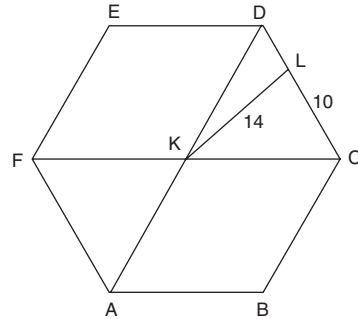
$|BD| = 10 \text{ cm}$, $|BC| = 12 \text{ cm}$

$A(\widehat{ADF}) = A(\widehat{FEC})$

Yukarıdaki verilere göre, $|CE| = x$ kaç cm dir?

- A) 3 B) 4 C) 5 D) 6 E) 8

32.



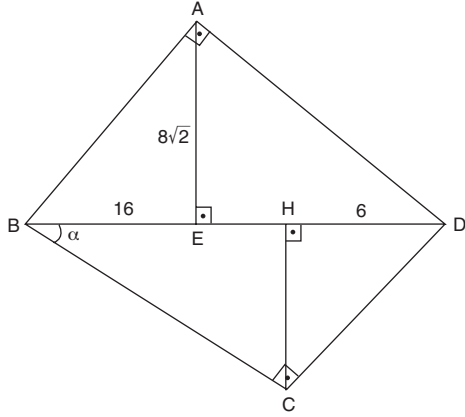
ABCDEF düzgün altıgen, $DA \cap FC = \{K\}$

$|KL| = 14 \text{ cm}$, $|LC| = 10 \text{ cm}$

Yukarıdaki verilere göre, $A(ABCDEF)$ kaç cm^2 dir?

- A) $192\sqrt{3}$ B) $256\sqrt{3}$ C) $320\sqrt{3}$
D) $384\sqrt{3}$ E) $400\sqrt{3}$

33.



ABCD dörtgen, $AB \perp AD$

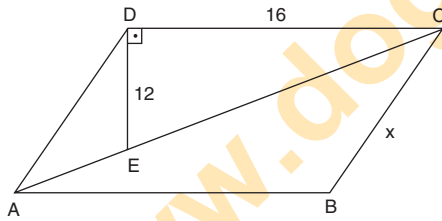
$BC \perp DC$, $AE \perp BD$, $HC \perp BD$

$|AE| = 8\sqrt{2}$ cm , $|BE| = 16$ cm , $|EH| = 6$ cm

Yukarıdaki verilere göre, $m(\widehat{DBC}) = \alpha$ kaç derecedir?

- A) 15 B) 30 C) 45 D) 60 E) 75

34.



ABCD paralelkenar

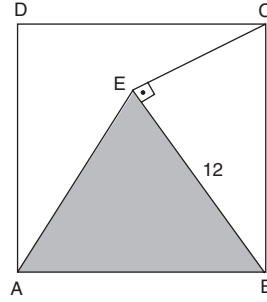
$m(\widehat{DAC}) = 2m(\widehat{CAB})$, $DC \perp DE$

$|DC| = 16$ cm , $|DE| = 12$ cm

Yukarıdaki verilere göre, $|BC| = x$ kaç cm dir?

- A) 8 B) 9 C) 10 D) 11 E) 12

35.

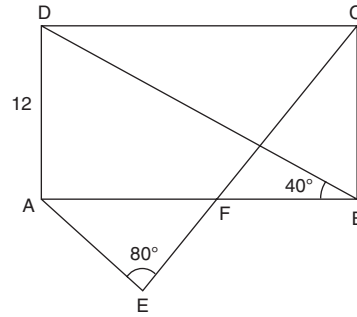


ABCD kare, $CE \perp BE$, $|BE| = 12$ cm

Yukarıdaki verilere göre, $A(\widehat{ABE})$ kaç cm^2 dir?

- A) 36 B) 48 C) 52 D) 60 E) 72

36.



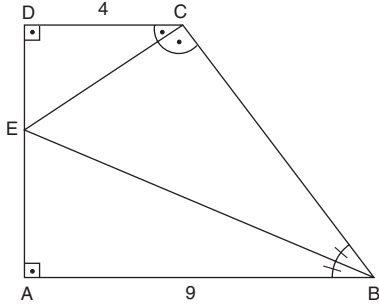
ABCD dikdörtgen, $|BD| = |CE|$, $|AD| = 12$ cm

$m(\widehat{DBA}) = 40^\circ$, $m(\widehat{AEC}) = 80^\circ$

Yukarıdaki verilere göre, $|CF|$ kaç cm dir?

- A) $4\sqrt{7}$ B) $8\sqrt{2}$ C) 12
D) $8\sqrt{3}$ E) 16

37.



ABCD dik yamuk

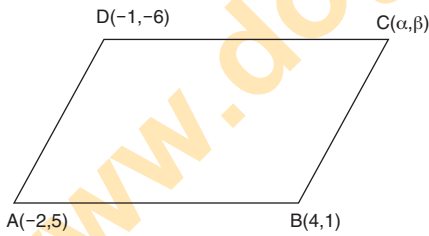
$$m(\widehat{DCE}) = m(\widehat{ECB}), m(\widehat{ABE}) = m(\widehat{EBC})$$

$$|DC| = 4 \text{ cm}, |AB| = 9 \text{ cm}$$

Yukarıdaki verilere göre, A (ABCD) kaç cm^2 dir?

- A) 39 B) 48 C) 52 D) 72 E) 78

38. Analitik düzlemde ABCD paralelkenarı verilmiştir.



Yukarıdaki verilere göre C noktasının koordinatları çarpımı kaçtır?

- A) -60 B) -50 C) 40 D) 50 E) 60

39. Analitik düzlemde,

$$A(3, -1), B(0,2), C(k, 4)$$

noktaları doğrusal olduğuna göre, k değeri kaçtır?

- A) -2 B) -1 C) 0 D) 1 E) 2

40. Analitik düzlemde $2x + y - 5 = 0$ doğrusunun $x = 3$ doğrusuna göre simetriği olan doğru aşağıdakilerden hangisidir?

- A) $2y = x + 7$ B) $y = 2x + 7$
 C) $y = 2x + 9$ D) $y = 2x - 7$
 E) $y = 2x - 9$

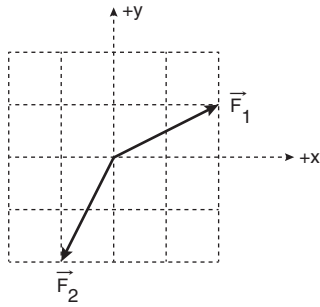
MATEMATİK TESTİ BİTTİ.

FEN BİLİMLERİ TESTİNE GEÇİNİZ.

Bu bölümde Fizik (1-14), Kimya (15-27), Biyoloji (28-40) olmak üzere toplam 40 soru vardır.

Bu bölümdeki sorularla ilgili yanıtınızı, yanıt kâğıdınızdaki "Fen Bilimleri" bölümüne işaretleyiniz.

1.



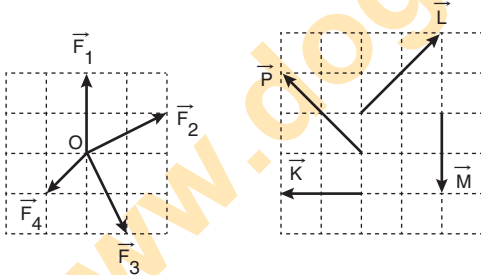
Aynı düzlemdeki $\vec{F}_1, \vec{F}_2, \vec{F}_3$ kuvvetlerinden $\vec{F}_1 + \vec{F}_3$

kuvveti +y yönünde, $\vec{F}_2 + \vec{F}_3$ kuvveti -x yönündedir.

Buna göre, $\vec{F}_1 + \vec{F}_2 + \vec{F}_3$ kuvveti hangi yödedir? (Birim kareler özdeştir.)

- A) \vec{F}_3 B) \vec{F}_2
 C) \vec{F}_1 D) +x yönünde
 E) +y yönünde

2.



Şekil - I

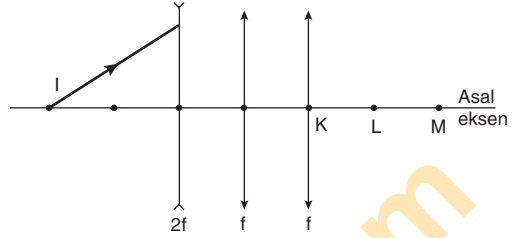
Şekil - II

Şekil-I de sürtünmesiz yatay düzlemin O noktasında durmakta olan cisme $\vec{F}_1, \vec{F}_2, \vec{F}_3$ ve \vec{F}_4 kuvvetleri uygulanmaktadır.

Bir süre sonra cisim sabit hızla ilerlediğine göre, şekil-II deki kuvvetlerden hangileri uygulanmış olabilir? (Birim kareler özdeştir.)

- A) Yalnız K B) Yalnız L C) P ve L
 D) K ve L E) L ve M

3.



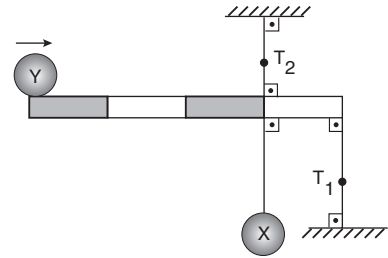
Odak uzaklığı $2f$ olan ıraksak mercek ile odak uzaklıkları f olan yakınsak mercekler aynı asal eksen üzerine yerleştirilmiştir.

Buna göre, merceklere şekildeki gibi gönderilen tek renkli I ışını asal eksenini hangi noktada keser?

(Noktalar arası uzaklıklar eşit ve f kadardır.)

- A) K B) K-L arası
 C) L D) L-M arası
 E) M

4.

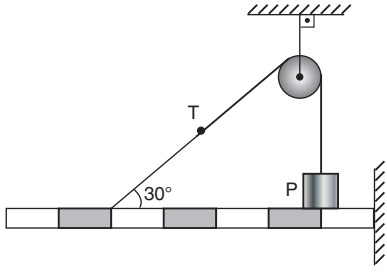


P ağırlığındaki eşit bölmeli türdeş çubuk şekildeki gibi düşey düzlemde dengededir. P ağırlığındaki özdeş X ve Y kürelerinden X küresi çubuğa asılmıştır.

Y küresi ok yönünde sabit hızla çubuğun diğer ucuna gelinceye kadar T_1 ve T_2 ip gerilme kuvvetleri için ne söylenebilir?

- | | |
|-------------------|-------------------|
| $\frac{T_1}{T_2}$ | $\frac{T_2}{T_1}$ |
| A) Azalır | Artar |
| B) Artar | Azalır |
| C) Artar | Değişmez |
| D) Azalır | Azalır |
| E) Değişmez | Değişmez |

5.



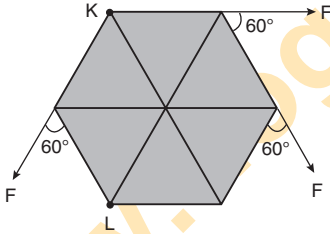
Ağırlıksız eşit bölmeli çubuk şekildeki gibi P ağırlığıyla dengededir.

Buna göre, T ip gerilme kuvveti kaç P'dir?

$$(\sin 30^\circ = \frac{1}{2})$$

- A) 1 B) $\frac{2}{3}$ C) $\frac{2}{7}$ D) $\frac{3}{5}$ E) $\frac{6}{7}$

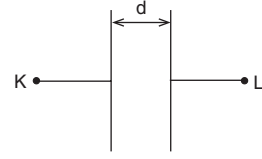
6.



Sayfa düzlemindeki düzgün altıgen levhayla aynı düzlemlili şekildeki kuvvetlerin K ve L noktalarından geçen sayfa düzlemine dik eksenlere göre torklarının büyüklükleri oranı $\frac{\tau_K}{\tau_L}$ kaçtır?

- A) $\frac{1}{5}$ B) $\frac{1}{4}$ C) $\frac{1}{3}$ D) $\frac{1}{2}$ E) 1

7.



Şekildeki düzlem kondansatör Q yüküyle yüklenmiştir.

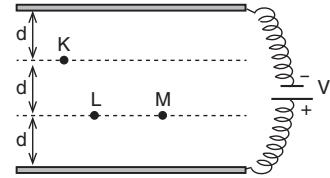
Kondansatörün levhaları arasındaki d uzaklığı artırılırsa,

- I. Q yükü,
II. V potansiyel,
III. C sığa,
IV. E elektrik alan

büyükliklerinden hangileri azalır?

- A) Yalnız I B) Yalnız II C) Yalnız III
D) II ve IV E) III ve IV

8.

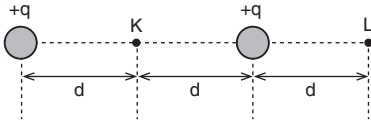


Şekildeki yüklü paralel levhalar arasında düzgün elektrik alan oluşmaktadır.

Buna göre K, L ve M noktalarındaki elektrik alan şiddetleri E_K , E_L ve E_M arasındaki ilişki aşağıdakilerden hangisidir?

- A) $E_K > E_L = E_M$ B) $E_L = E_M > E_K$
C) $E_K > E_L > E_M$ D) $E_K = E_L = E_M$
E) $E_K > E_M > E_L$

9.

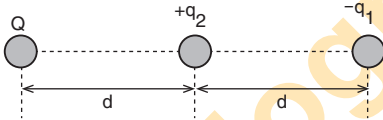


Yükleri $+q$ olan iki parçacık şekildeki gibi yerleştirilmiştir.

Parçacıklardan birinin K noktasında oluşturduğu elektriksel potansiyel V olduğuna göre, K - L noktaları arasındaki potansiyel fark kaç V 'dir?

- A) $-\frac{1}{3}$ B) $-\frac{2}{3}$ C) -1
D) $\frac{1}{3}$ E) 1

10.



Sürtünmesiz düzlem üzerine doğrusal olarak şekildeki gibi yerleştirilen yüklerden $-q_1$ ve $+q_2$ sabitlenmiş olup, Q yükü serbest bırakılarak dengelenmiştir.

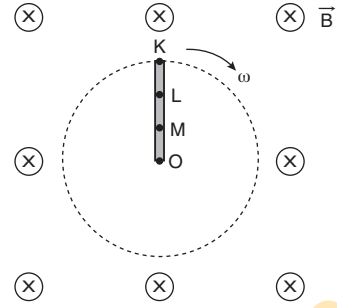
Buna göre,

- I. $q_1 < q_2$
II. $q_1 > Q > q_2$
III. $q_2 < q_1$

yargılarından hangileri doğru olamaz?

- A) Yalnız I B) Yalnız II C) Yalnız III
D) I ve II E) II ve III

11.

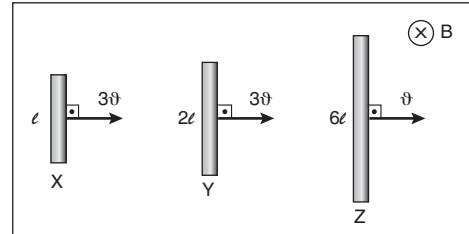


OK iletken çubuğu O noktası çevresinde ω açısal hızıyla döndürüldüğünde K, L, M noktalarındaki elektronlara etki eden manyetik kuvvetler F_K, F_L, F_M olmaktadır.

Buna göre, F_K, F_L, F_M arasındaki büyüklük ilişkisi aşağıdakilerden hangisidir?

- A) $F_M < F_L < F_K$ B) $F_K < F_L < F_M$
C) $F_K = F_L = F_M$ D) $F_K = F_L < F_M$
E) $F_K = F_M < F_L$

12.

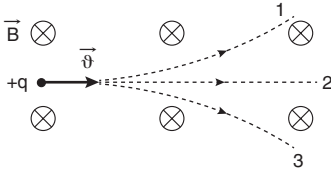


Sayfa düzlemine dik ve içe doğru olan düzgün manyetik alan içerisine yerleştirilmiş X, Y ve Z telleri $3v$, $3v$, v hızıyla çekiliyor.

Buna göre, tellerde oluşan indüksiyon e.m.k. ları $\varepsilon_X, \varepsilon_Y$ ve ε_Z arasındaki büyüklük ilişkisi aşağıdakilerden hangisidir?

- A) $\varepsilon_X > \varepsilon_Y > \varepsilon_Z$ B) $\varepsilon_Y > \varepsilon_Z > \varepsilon_X$
C) $\varepsilon_Y = \varepsilon_Z > \varepsilon_X$ D) $\varepsilon_X = \varepsilon_Z > \varepsilon_Y$
E) $\varepsilon_X = \varepsilon_Y = \varepsilon_Z$

13.



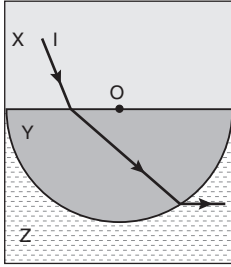
Şekildeki düzgün \vec{B} manyetik alanı içine \vec{v} hızı ile dik giren $+q$ yüklü taneciğin hareketiyle ilgili,

- I. \vec{v} hızı artarsa 2 yönünde hareket eder.
- II. q yükü artarsa 1 yönünde daha küçük yarıçaplı bir yörünge izler.
- III. B manyetik alanı artarsa 3 yönünde daha küçük yarıçaplı bir yörünge izler.

Yargılarından hangileri doğrudur?

- A) Yalnız II B) Yalnız III C) I ve II
D) I ve III E) II ve III

14.



Kırılma indisleri n_X , n_Y ve n_Z olan saydam ortamlarda tek renkli bir I ışını şekildedeki yolu izliyor.

Buna göre, n_X , n_Y ve n_Z arasındaki büyüklük ilişkisi aşağıdakilerden hangisidir?

(O: Merkez noktası)

- A) $n_X > n_Z > n_Y$ B) $n_Z > n_Y > n_X$
C) $n_X > n_Y > n_Z$ D) $n_Y > n_X > n_Z$
E) $n_Z > n_X > n_Y$

15. Bir tane XY_3^- iyonunda 32 tane elektron bulunduğuna göre, X elementi için;

- I. Temel elektron düzeni küresel simetrik.
- II. 5A grubu elementidir.
- III. Bileşiklerinde -3 ve $+5$ değerlik alabilir.

Yargılarından hangileri doğru olur? (${}_8Y$)

- A) I, II ve III B) I ve II C) Yalnız I
D) Yalnız II E) Yalnız III

16.

Element	İyonlaşma Enerjisi (kJ)		
	1.	2.	3.
X	900	4100	6800
Y	850	1240	8500
Z	1230	5400	13400

X, Y ve Z baş grup atomları için aşağıda verilen ifadelerden hangisi doğrudur?

- A) X elementi oda sıcaklığında gaz halde bulunabilir.
- B) Y elementin değerlik elektron sayısı 2'dir.
- C) Z elementi bileşiklerinde $+3$ değerlik alır.
- D) X ve Y aralarında bileşik oluşturabilirler.
- E) Z elementinin yarıçapı Y'den büyüktür.

17. 3, 4 gram bir gaz örneği 760 mmHg basınç ve 0°C sıcaklıkta 4,48 litre hacim kaplamaktadır.

Buna göre, bu gaz aşağıdakilerden hangisi olabilir?

(H: 1, C: 12, N: 14, O: 16)

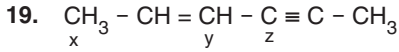
- A) H_2O B) NH_3 C) CH_4 D) H_2 E) O_2

18. Organik bileşiklerin anorganik bileşiklerden farkları arasında;

- I. Tepkimelerinin daha yavaş olması,
- II. Ortalama normal erime noktalarının daha düşük olması,
- III. Daha verimli yakıt özellikleri göstermeleri

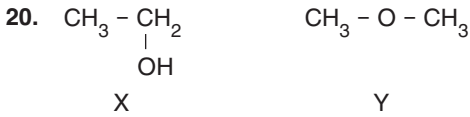
yukarıdakilerden hangileri sayılabilir?

- A) I, II ve III B) II ve III C) I ve II
D) Yalnız III E) Yalnız I



Yukarıdaki hidrokarbon molekülünde X, Y ve Z şeklinde belirtilen karbon atomlarının hibritleşme türleri için aşağıdakilerden hangisi doğrudur?

	X	Y	Z
A)	sp	sp ²	sp ³
B)	sp ³	sp ³	sp ³
C)	sp ³	sp ²	sp
D)	sp ²	sp ³	sp
E)	sp ³	sp	sp ²



Yukarıda yarı açık formülleri verilen X ve Y organik bileşikleriyle ilgili;

- I. X , alkol ; Y , eterdir.
- II. Aynı basınçtaki kaynama noktaları arasındaki ilişki X > Y'dir.
- III. Birbirlerinin fonksiyonel grup yapı izomerleridir.

yargılarından hangileri doğrudur?

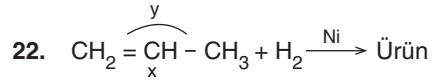
- A) I, II ve III B) II ve III C) I ve III
D) I ve II E) Yalnız III

21.

	Bileşik	Adlandırma
I.	$\text{CH}_3 - \text{CH}_2 - \text{CH}_2 - \underset{\text{CH}_3}{\text{O}} - \text{CH} - \text{CH}_2 - \text{CH}_3$	Sec-bütill-n-propil eter
II.	$\text{CH}_3 - \underset{\text{CH}_3}{\text{CH}} - \text{O} - \underset{\text{CH}_3}{\text{CH}} - \text{CH}_3$	diizopropil eter
III.	$\text{CH}_3 - \text{O} - \text{CH}_2 - \text{CH}_3$	metil etil eter

yukarıda verilen bileşik - adlandırma eşleşmelerinden hangileri doğrudur?

- A) Yalnız III B) I ve II C) I ve III
D) II ve III E) I, II ve III



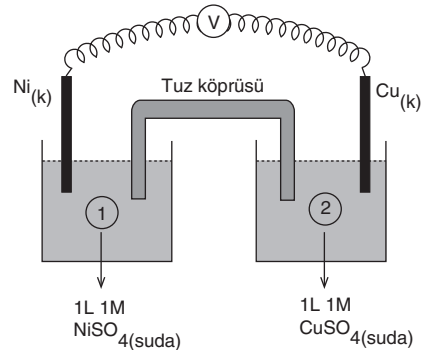
tepkimesi ile ilgili;

- I. Katılma tepkimesidir.
- II. Reaktif yapıda x ile belirtilen karbonun hibritleşme türü sp²'den sp³'e dönüşür.
- III. Reaktif yapıda y ile belirtilen bağ açısı 120'den 109,5 'ye daralır.

yargılarından hangileri doğrudur?

- A) Yalnız I B) I ve II C) I ve III
D) II ve III E) I, II ve III

23.



Yukarıdaki Galvanik hücrede dış devrede elektronlar Ni elektrottan Cu elektrota doğru hareket ediyor.

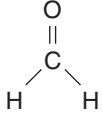
Buna göre;

- I. ① yarı hücresi anottur.
- II. ② yarı hücresine aynı sıcaklıkta saf su eklenirse pil gerilimi düşer.
- III. Ni elektrotun kütlesi zamanla azalır.

yargılarından hangileri doğrudur?

- A) I, II ve III B) II ve III C) I ve III
D) I ve II E) Yalnız III

24.



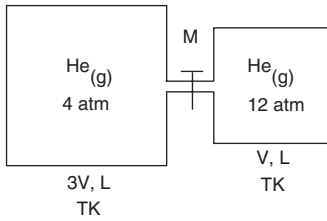
molekülü ile ilgili;

- I. Karbon atomu sp^2 hibritleşmesine uğramıştır.
- II. Doymamış hidrokarbondur.
- III. VSEPR modelindeki gösterimi AX_3E' 'dir.
- IV. Apolar yapılıdır.

yargılarından hangileri doğrudur?

- A) Yalnız I B) Yalnız IV C) I ve IV
D) I ve III E) I, II ve III

25.

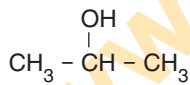


Yukarıdaki sistemde yer alan M musluğu açılarak gazların sabit sıcaklıkta karışması sağlanıyor.

Buna göre, son durumda gaz basıncı kaç atm'dir?

- A) 3 B) 4 C) 6 D) 9 E) 16

26.



bileşiği ile ilgili;

- I. Sistematik adı 2-propanoldür.
- II. Suda iyi çözünür.
- III. Yükseltgenerek keton oluşturur.

yargılarından hangileri doğrudur?

- A) Yalnız II B) Yalnız III C) I ve II
D) II ve III E) I, II ve III

27. Aşağıdaki bileşiklerden hangisinin VSEPR modeli gösterimi yanlıştır?

(1H, 4Be, 5B, 6C, 7N, 8O, 9F)

Bileşik	VSEPR Gösterimi
A) BH_3	AX_3
B) NH_3	AX_3
C) CH_4	AX_4
D) OF_2	AX_2E_2
E) BeH_2	AX_2

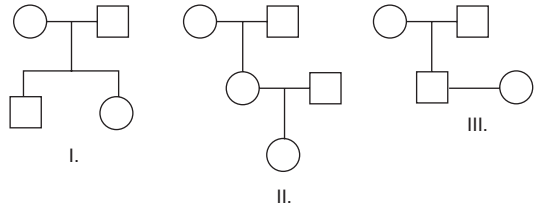
28. Bitkiler âleminde incelenen canlılarda gözlenen,

- I. selüloz sentezi,
- II. nişasta sentezi,
- III. glikoz sentezi,
- IV. oksijen üretimi

özelliklerinden hangileri bakteriler âlemindeki canlılarda kesinlikle görülmez?

- A) I ve II B) I ve III C) I ve IV
D) II ve III E) III ve IV

29. Aşağıda farklı canlılara ait soy ağaçları verilmiştir.



Buna göre numaralandırılmış soy ağaçlarından hangilerinde üyelerin aynı türden olduğu kesinlikle söylenir?

- A) Yalnız I B) Yalnız II C) Yalnız III
D) I ve III E) I, II ve III

30. Ülkemizde Akdeniz kumsallarına yumurtlayan deniz kaplumbağalarının (*Caretta caretta*),

- I. kumsalların eğlence merkezlerine dönüştürülmesi,
- II. küresel ısınma,
- III. ortamdaki avcılarının aşırı artışı

olaylarından hangileri sonucu günümüzde nesli tehlike altına girebilir?

- A) Yalnız I B) Yalnız II C) Yalnız III
D) I ve III E) I, II ve III

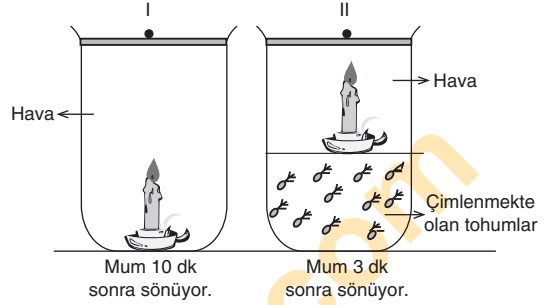
31. Aşağıdakilerden hangisi, doğal şartlar altında her popülasyonda görülen özelliklerden biri değildir?

- A) Beslenme B) Üreme
C) Dışa göç D) Ölüm
E) Yoğunluk değişimi

32. Ekosistemin canlı ve cansız bileşenleri ile ilgili olarak verilen kavram ve bunların tanımlarıyla ilgili eşleştirmelerden hangisi doğru değildir?

	Kavram		Tanım
A)	Habitat	→	Canlının yaşayıp üreyebildiği yer
B)	Biyotop	→	Komşu komüniteler arasındaki geçiş bölgeleri
C)	Mikroklima	→	Bir bölgenin küçük bir parçasında arazi koşullarına bağlı farklı iklim özelliğinin görülmesi
D)	Biyokütle (Biyomas)	→	Besin zincirini oluşturan her bir basamaktaki canlıların toplam organik madde ağırlığı
E)	Trofik düzey	→	Canlılar arasındaki beslenme ilişkilerini gösteren her katman

33. Şekildeki kavanozlara yanmakta olan birer mum konulup, kavanozlar birer kapakla kapatıldığında, I.'deki mum 10 dakika sonra, II.'deki mum 3 dakika sonra sönüyor.



Buna göre deneyde II. kavanozdaki mumun daha çabuk sönmesine, tohumların aşağıda verilen olaylardan hangisini gerçekleştirmesi neden olmuştur?

- A) Fotosentez B) Kemosentez
C) Solunum D) Sindirim
E) Terleme

34. Canlı vücudunda gerçekleşen enzimatik bir tepkime,

- I. sıcaklığın sürekli artışı,
- II. ortama aktivatör madde eklenmesi,
- III. ortamda tepkime ürününün tükenmesi

durumlarından hangileri tepkime hızının düşmesine neden olur?

- A) Yalnız I B) I ve II C) I ve III
D) II ve III E) I, II ve III

35. Mitoz bölünme ve evreleriyle ilgili,

- I. Karyokinez ve sitokinez olmak üzere iki aşamada gerçekleşir.
- II. İğ iplikleri tüm canlılarda sitoplazma proteinleri tarafından sentezlenir.
- III. Anafaz evresinde hücredeki kromozom sayısı iki katına çıkar.

yargılarından hangileri doğrudur?

- A) Yalnız I B) Yalnız II C) I ve II
D) I ve III E) I, II ve III

36. Aşağıdaki hayvanlardan hangisi, solunum organına alınan havadaki oksijenden, diğerlerine oranla daha fazla yararlanabilme özelliğine sahiptir?

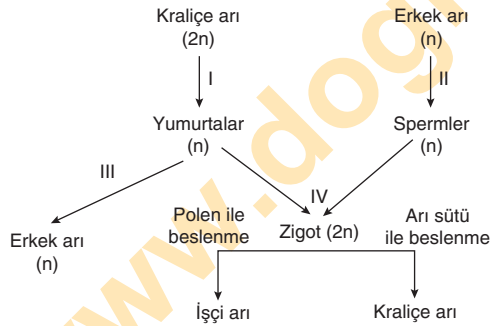
- A) İnsan B) Kuş C) Yılan
D) Kurbağa E) Balık

37. Yapılan çalışmalarda, 6 gün süreyle % 2,5 oranında oksijen içeren serada yetiştirilen fasulye bitkilerinin tarlada yetiştirilen (atmosferde % 21 oranında oksijen vardır) fasulyelere göre 2 misli daha fazla büyüdüğü görülmüştür.

Bu çalışmalara göre aşağıdaki yorumlardan hangisi yapılabilir?

- A) Ortamın oksijenindeki artış, kullanılan CO₂ miktarını artırır.
B) Ortamdaki oksijen oranının artışı bitkilerin hızlı büyümesine neden olur.
C) Ortamın oksijen konsantrasyonundaki artış, fotosentez hızını azaltır.
D) Ortamın oksijenindeki artış, kullanılan H₂O miktarını artırır.
E) Oksijen miktarı fotosentez hızını etkilemez.

38. Aşağıda bal arılarında üreme olayı şematize edilmiştir.



Buna göre numaralandırılan olaylarla ilgili,

- I. I numaralı olay mayoz bölünmedir.
II. Erkek arıda spermiler mitoz bölünme ile oluşur.
III. III numaralı olay partenogenezdir ve mitoz bölünme ile farklılaşma gerçekleşir.
IV. IV numaralı olay canlılarda çeşitliliğe neden olmaz.

İfadelerinden hangileri doğrudur?

- A) I ve II B) I ve IV C) II ve III
D) I, II ve III E) I, II, III ve IV

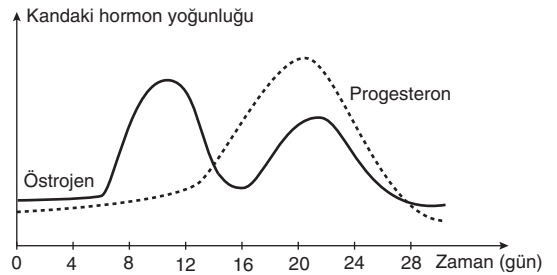
39. Aşağıdaki tabloda 5 farklı bitki hücresinin hücre içi ve hücre dışı fruktoz yoğunlukları verilmiştir.

Hücre	Hücre içi	Hücre dışı
I	% 30	% 50
II	% 30	% 10
III	% 30	% 30
IV	% 10	% 30
V	% 50	% 30

Buna göre, bir süre sonra hücrelerde aşağıdaki değişimlerden hangisinin gözlenmesi beklenmez?

- A) I. hücrenin yoğunluğu artar.
B) II. hücrenin zarı ve çeperi arasındaki mesafe azalır.
C) V. hücrenin fruktoz oranı % 40'a düşer.
D) IV. hücrenin bulunduğu ortamın yoğunluğu azalır.
E) III. hücre ile bulunduğu ortam arasında madde alışverişi gözlenmez.

40. Aşağıdaki grafik, dişi bir bireyin menstrüasyon periyodunda, östrojen ve progesteron hormonlarının kandaki yoğunluğunu göstermektedir.



Buna göre, bireyde ovulasyon olayının hangi zaman aralığında gerçekleşmesi beklenir?

- A) 4-8 B) 8-12 C) 12-16
D) 20-24 E) 24-28

TEST BİTTİ.

YANITLARINIZI KONTROL EDİNİZ.

A

AYT - 01

Yanıt Anahtarı

TÜRK DİLİ VE EDEBİYATI - SOSYAL BİLİMLER I

1.	A	21.	B
2.	D	22.	B
3.	E	23.	E
4.	A	24.	C
5.	C	25.	E
6.	D	26.	B
7.	C	27.	D
8.	B	28.	D
9.	E	29.	C
10.	E	30.	A
11.	D	31.	B
12.	B	32.	E
13.	D	33.	D
14.	D	34.	C
15.	A	35.	D
16.	E	36.	E
17.	A	37.	D
18.	B	38.	E
19.	C	39.	A
20.	C	40.	C

SOSYAL BİLİMLER II

1.	C	21.	B
2.	D	22.	C
3.	D	23.	D
4.	A	24.	E
5.	D	25.	C
6.	B	26.	C
7.	C	27.	D
8.	D	28.	C
9.	A	29.	C
10.	B	30.	E
11.	A	31.	A
12.	C	32.	A
13.	A	33.	C
14.	A	34.	C
15.	A	35.	B
16.	C	36.	D
17.	C	37.	D
18.	A	38.	C
19.	E	39.	B
20.	D	40.	A

MATEMATİK

1.	E	21.	C
2.	B	22.	E
3.	C	23.	A
4.	E	24.	D
5.	D	25.	A
6.	E	26.	A
7.	A	27.	E
8.	B	28.	C
9.	C	29.	C
10.	E	30.	D
11.	E	31.	D
12.	D	32.	D
13.	B	33.	B
14.	A	34.	C
15.	B	35.	E
16.	A	36.	D
17.	D	37.	E
18.	A	38.	B
19.	D	39.	A
20.	D	40.	D

FEN BİLİMLERİ

1.	A	21.	B
2.	A	22.	E
3.	B	23.	A
4.	D	24.	A
5.	C	25.	C
6.	C	26.	E
7.	C	27.	B
8.	D	28.	A
9.	B	29.	B
10.	A	30.	E
11.	A	31.	C
12.	C	32.	B
13.	A	33.	C
14.	C	34.	A
15.	A	35.	D
16.	B	36.	B
17.	B	37.	C
18.	A	38.	D
19.	C	39.	E
20.	A	40.	C