

**Bu bölümde toplam 40 soru vardır.**

**Bu bölümdeki sorularla ilgili yanıtlarınızı, yanıt kâğıdınızdaki "Türkçe Testi" bölümüne işaretleyiniz.**

1. Konuşabiliyor, şaşkınlığı üzerinden atmış (başka-  
I  
bir duruma geçmek), susup kalmamış. Düşüncelerinin başka tutar bir yeri kalmamış (tutarsız ol-  
II  
mak). Benimse konuşacak dermanım yok (gücü-  
III  
olmamak), bir iki sözcükle geçiştiyorum (üstünde  
IV  
durmamak, önemsememek) söylediklerini. Bozgunumumu sezemez (kestirememek, hissedeme-  
V  
mek) sanırım ama iyice karıştı yine ruhumun her yanı.

**Bu parçadaki numaralanmış sözlerden hangisinin anlamı ayraç içinde verilen açıklamayla uyuşmamaktadır?**

- A) I B) II C) III D) IV E) V

2. Her hadiseyi güler yüzle karşılayan bir adama: "Eh, hayatta muvaffak olduğun için sen tabii daima gülersin. Ama biz öyle miyiz ya?" demişler. Adam, bir kere daha gülmüş: "Yanıyorsunuz, hem de çok yanılıyorsunuz. Ben hayatta muvaffak olduğum için gülmüyorum. Tam tersine, güldüğüm için hayatta muvaffak oluyorum." demiş.

**Bu parçadaki altı çizili sözle anlatılmak istenen aşağıdakilerden hangisidir?**

- A) Hatasız olmak B) Dertsiz olmak  
C) Mutlu olmak D) Başarılı olmak  
E) Zengin olmak

3. Kanada'daki bilim insanları, yaklaşık 1,5 milyar ışık yılı - - - - bir kaynaktan gelen radyo sinyallerini saptadı. Sinyallerin, Okanagan Vadisi'ndeki Chime isimli radyo teleskobuyla - - - - belirtildi. British Columbia Üniversitesinden Astrofizikçi Ingrid Stairs, uzayın - - - - bu dalgalardan daha fazla olabileceğini ifade etti.

**Bu parçada boş bırakılan yerlere aşağıdakilerden hangisi sırasıyla getirilmelidir?**

- A) yakınlıktaki - görüldüğü - yüzeyinde  
B) hızındaki - duyulduğu - açıklarında  
C) uzaklıktaki - tespit edildiği - derinliklerinde  
D) mesafesindeki - fark edildiği - içlerinde  
E) açıklarındaki - saptandığı - üstünde

4. (I) Kentlerin, uygarlıkların beşiği olduğu ya da insanlığın kentsel devrimle ilkellikten uygarlığa geçtiği söylenir. (II) Ancak çağımızda kentler, geçmiş uygarlıklarla toplumların bugünkü yaşamlarını da tehdit eder bir gelişme süreci içindedir. (III) Küreselleşme sürecinde kentler, sağlıksız bir biçimde büyüyüp yaygınlaşırken doğal çevre değerleriyle birlikte doğaya saygılı yaşam alanları da yok olmaktadır. (IV) 19. yüzyıl başında kentlerde yaşayan nüfus yalnızca %3 civarında iken, bugün dünya nüfusunun yarısından fazlası (yaklaşık dörtte üçü) kentlerde yaşamaktadır. (V) Bu bağlamda, dünyanın giderek kentleştiği açıktır.

**Bu parçadaki numaralanmış cümlelerle ilgili olarak aşağıda verilenlerden hangisi yanlıştır?**

- A) I. cümlede, nesnel tanımlara yer verilerek anlam kuvvetlendirilmiştir.  
B) II. cümlede, I. cümlede anlatılanlarla ilgili olumsuz bir gelişmeden bahsedilmiştir.  
C) III. cümlede, bir durumun süreç içerisindeki olumsuz etkisinden söz edilmiştir.  
D) IV. cümlede, sayısal verilerden yararlanılarak anlam güçlendirilmiştir.  
E) V. cümlede, kendinden önceki cümlelerde anlatılanlar sonuca bağlanmıştır.

5. Bir toplumun kültürel yaşamında ilerleme yoksa dilinde de gelişme olmaz.

**Aşağıdakilerden hangisi bu cümleye anlamca en yakındır?**

- A) Bir toplumun dilindeki gelişme, kültürel yaşamındaki gelişmeyi arttırmaz.  
 B) Kültürel gelişme ve dildeki gelişme arasında sıkı bir bağ vardır.  
 C) Dil de kültür gibi aynı kalırsa toplum çağdaşlaşmış olur.  
 D) Bir toplumun kültür yaşamı, dilindeki gelişmeleri takip etmez.  
 E) Bir toplumun kültürel yaşamı gibi dili de gelişmelere açıktır.

6. Keşiflerinin ardından 1902 yılında birkaç ton uranyum maden filizinden 1/10 gram kadar saf radyum klorür tuzu çıkaran Marie Curie, bundan bir yıl sonra da doktorasını verir ve Fransa'da doktora sahibi ilk kadın olur.

**Aşağıdakilerden hangisi bu cümleden kesin olarak çıkarılabilir?**

- A) Marie Curie 1902 yılında ilk keşiflerine başlamıştır.  
 B) Marie Curie, radyum klorür tuzu çıkararak doktorasını vermiştir.  
 C) Polonya'da eğitim hayatına başlayan Marie Curie, eğitim hayatını Fransa'da tamamlamıştır.  
 D) Fransa'da Marie Curie'den önce hiçbir kadın doktora yapmamıştır.  
 E) Marie Curie, keşiflerinin ardından çalışmalarını hızlandırarak profesörlüğe kadar yükselmiştir.

7. • İdealizm akımı, var olan her şeyi düşünceye bağlayan, insan düşüncesinin dışında herhangi bir gerçeklikten söz etmenin mümkün olmadığını savunan felsefi öğretilerdir.  
 • Modern bilimin güç kazanınca materyalizme götürmesinden endişe eden Berkeley de bu akımın en önemli temsilcisidir.

**Bu iki cümlede ifade edilenlerin anlamca doğru bir biçimde birleştirilmiş hâli aşağıdakilerden hangisidir?**

- A) İdealizm var olan her şeyi düşünceye bağlayan, insan düşüncesinin dışında herhangi bir gerçeklikten söz etmenin mümkün olmadığını savunan felsefi öğretilerdir ve bu öğretinin kurucusu Berkeley'dir.  
 B) Modern bilimin güç kazanınca materyalizme götürmesinden endişe eden Berkeley; var olan her şeyi düşünceye bağlayan, insan düşüncesinin dışında herhangi bir gerçeklikten söz etmenin mümkün olmadığını savunan görüşleri benimsememiştir.  
 C) Modern bilimin güç kazanınca materyalizme götürmesinden endişe eden Berkeley; var olan her şeyi düşünceye bağlayan, insan düşüncesinin dışında herhangi bir gerçeklikten söz etmenin mümkün olmadığını savunan idealizmin en önemli temsilcisidir.  
 D) Berkeley; modern bilimin güç kazanınca materyalizme götürmesinden endişe etmiş ve var olan her şeyi düşünceye bağlamış, insan düşüncesinin dışında bir gerçeklikten söz etmenin mümkün olduğunu belirtmiştir.  
 E) İdealizm, var olan her şeyi düşünceye bağlayıp insan düşüncesinin dışında herhangi bir gerçeklikten söz etmenin mümkün olmadığını savunmuş ve Berkeley'in modern bilimin güç kazanınca materyalizme götüreceği görüşünü temel almıştır.

8. Fakir bir ülkede, şehrin daha da fakir bir semtinde yaşıyorduk. Yokluktan pek çoğunun yokluk olduğunun bile farkında değildik.

**Bu parçada aşağıdaki ses olaylarından hangisinin örneği yoktur?**

- A) Ünsüz benzeşmesi B) Ünlü daralması  
 C) Kaynaştırma ünsüzü D) Ünlü düşmesi  
 E) Ünsüz yumuşaması

9. Tanzimat Edebiyatı Dönemi'nin en belirgin özelliklerinden biri yenileşme hareketlerinin başlamış olmasıdır. Divan Edebiyatı geleneğinden kopuşlar ilk defa bu dönemde kendini belli etmiştir. Bu bağlamda değerlendirildiğinde bu edebiyat anlayışının geleneğe karşı olduğunu rahatlıkla söyleyebiliriz.
- Bu parçadaki numaralanmış sözlerden hangisinin yazımı yanlıştır?**
- A) I B) II C) III D) IV E) V

10. I. Bu basma kalıp sözlerden kurtul artık.  
II. Bu iddianın sonucunu ben de merak ediyorum.  
III. Yaşantısına çekidüzen vermeye başladı.  
IV. Sarmısak, yemeklere güzel bir tat verir.  
V. Çiçekleri güneşirı sulamazsan kurur.
- Yukarıdaki numaralanmış cümlelerin hangilerinde yazım yanlışı yapılmıştır?**
- A) I ve II B) I ve IV C) II ve III  
D) II ve V E) IV ve V

11. (I) Tanrı Zeus, insanoğluna şöyle demiş: (II) "Sana ne bağışladığımı görmüyor musun? (III) En yüce, en büyük armağanı sana verdim. (IV) Her şeyin başı, akli verdim sana. (V) Akılla birlikte düşünme; tasarlama ve anlama gücünü."
- Bu parçadaki numaralanmış cümlelerden hangisinde noktalama yanlışı yapılmıştır?**
- A) I B) II C) III D) IV E) V

12. Victor Hugo'nun *Sefiller* adlı romanında yoksul bir köylü olan Jean Valjean, aile bireylerini açlıktan kurtarmak için ekmek çalarken yakalanır. Beş yıl küreğe mahkûm edilir, birçok kez kaçıp kurtulmak isteyince, bu ceza on dokuz yıla çıkarılır. 1815'te serbest bırakılır. Ancak kürek mahkûmu olduğu için gittiği kasabada kimse onu evine almaz.
- Bu parçada numaralanmış noktalama işaretlerinden hangisi yanlışı kullanılmıştır?**
- A) I B) II C) III D) IV E) V

13. Garibin biriysem sevemez miyim  
Aşkla karın doymaz diyen ben miyim  
Şimdi çok zenginsin ben ayrı garip  
Sana bir buket gül veremez miyim  
Nikah masasına oturdun işte  
Dayanmak çok zormuş böyle sevince  
Sana mutluluklar sözüm kardeşçe  
At artık imzanı git bir an önce

**Bu dizelerle ilgili olarak aşağıdakilerden hangisi söylenemez?**

- A) Eylemden isim yapım eki kullanılmıştır.  
B) Birleşik sözcüklere yer verilmiştir.  
C) İyelik ekine yer verilmiştir.  
D) İsimden eylem yapım eki kullanılmıştır.  
E) Eylemsilere yer verilmiştir.

14. Sevgisi nefretine takılıyor  
Kelepçesini açtım öfkemin, dedim: Serbestsin.  
Parçaladı dizlerimi yumruklarım, hırsımı çıkaramadım pek net  
Tanrım kötü kullarını sen affetsen ben affetmem  
Bütün zalim olanları, sen affetsen ben affetmem  
**Bu dizelerle ilgili olarak aşağıdakilerden hangisi söylenemez?**
- A) Etken ve geçişli çatılı eylemler vardır.  
B) Basit, türemiş ve birleşik yapıli eylemler vardır.  
C) Haber ve dilek kiplerine yer verilmiştir.  
D) Ek eylem kullanılmıştır.  
E) Birleşik ve basit zamanlı eylemler vardır.
15. **Aşağıdaki cümlelerin hangisinde bir sıfatın birden çok tamlananı vardır?**
- A) Fazla para ve şöhet insanı deęiştirebilir.  
B) Bu dünya Sultan Süleyman'a bile kalmamıştır.  
C) Artık çorak toprakları terk etme vakti geldi.  
D) Yıllarca yanık türkülerıyla ağlattı bizi.  
E) Güzel günlerin çok yakında olduğunu biliyorum.
16. Mayıs böylece orta ateşte yangınla geçti; haziranın yarısında yağmur yağdı ve ihlamurlar açtı. Cade dayanılmaz tatlılıkta bir ihlamur <sup>I</sup>kokusuna boęuldu. Oslo Limanı'nda bir teslimatı beklerken Katherina <sup>II</sup>Hanım Ali'ye ilk kez bu caddeden <sup>III</sup> mesaj attı. Ali <sup>IV</sup> evde yatarken gördü mesajı <sup>V</sup> ve hemen cevaplayıverdi.  
**Bu parçada altı çizili sözcüklerden hangisi ad durum eklerinden birini almamıştır?**
- A) I B) II C) III D) IV E) V

17. **Aşağıdaki cümlelerin hangisinde ayraç içinde verilen sıfat türü yoktur?**
- A) Havuzu kazarken yeni bir platform ortaya çıktı. (Niteleme sıfatı)  
B) O dönemlerde nasıl günler yaşadığını bir ben bilirim. (Soru sıfatı)  
C) Birçok edebiyatçının bir araya toplandığı güzel bir etkinliktir bu. (Belgisiz sıfat)  
D) Bu matinelere iki yıldızı vardır: Biri Attila İlhan, diğeri Özdemir Asaf. (Sayı sıfatı)  
E) O, iyi bir şair olduğu kadar iyi bir aile babasıdır da. (İşaret sıfatı)
18. **Aşağıdaki cümlelerin hangisinde tamlananı ve tamlananı sıfatla nitelenmiş belirtili isim tamlaması vardır?**
- A) İki yoktan bir hayat çıkarmayı başarabildik sonunda umarsızlığımıza rağmen.  
B) Hayat, iyi insanların kırık kalpleriyle sürdürmeye çalıştıkları bir yarıştır.  
C) Korkulan oldu ve kitabın sonundaki ayrıntıyı bir anda söyleyiverdi çocuk.  
D) Şimdi topun ağzına geldik işte, yakın zamanda bu olay patlayacaktır.  
E) Sonsuz bir zaman döngüsünde kendimi kaptırıyorum hayatın akışına.
19. I. Bizde, sanat eseri yarına diliyle kalır; şeklinde yanlış bir düşünce var.  
II. İnsanların ilgisini çekmeyen konuları içeren eserlerin durumu hiç de iç açıcı değildir.  
III. Eserin konusu da en az dili kadar önemlidir.  
IV. Sanat eserinin yarına kalması, sadece diliyle ilgili değildir.  
V. O yüzden sanat eserinin yarına kalması, aynı zamanda işlenecek olan konuyla da ilgilidir.  
**Yukarıdaki numaralanmış cümlelerin anlamlı bir bütün oluşturması için aşağıdakilerden hangilerinin birbiriyle yer deęiştirmesi gerekir?**
- A) I ve V B) II ve IV C) II ve V  
D) III ve IV E) IV ve V

20. ve 21. soruları aşağıdaki parçaya göre yanıtlayınız.

Bilimsel metinler, gerekli donanıma sahip kişilerce yazılır. Bu tür metinlerde gereksiz ayrıntılara girilmez, edebî sanatlar kullanılmaz; "keşke, iyi, kötü, güzel, üzüldüm, sevindim" vb. öznel değerlendirmelere yer verilmez. Bilimsel metinler çok anlamlılığa kapalıdır. Bu tür metinlerde açık ve kesin ifadeler kullanılır, terimlere sıkça yer verilir. Metnin hedef kitlesindeki herkesin metinden aynı anlamı çıkarması amaçlanır. Kurmaca ve imgeye dayalı edebî metinlerde böyle bir durum yoktur.

20. Bu parçadan yola çıkılarak

- I. Bilimsel metinler, alanında uzman kişiler tarafından yazılır.
- II. Edebî metinlerde terimlere yer verilir, sanatlı bir dil kullanılmaz.
- III. Bilimsel metinler, kişisel duygu ve düşüncelerle yoğrulur.

yargılarından hangisine ya da hangilerine ulaşamaz?

- A) Yalnız I      B) Yalnız II      C) Yalnız III  
D) I ve III      E) II ve III

21. Bu parçanın anlatımıyla ilgili olarak aşağıdakilerden hangisi söylenemez?

- A) Karşılaştırmadan yararlanılmıştır.  
B) Açıklayıcı anlatım biçimi kullanılmıştır.  
C) Örneklemeden yararlanılmıştır.  
D) Parçanın anlatımına öznellik hâkimdir.  
E) Anlatımı, açıklık ilkesine uygundur.

22. Güzellik, insanlar arasında çok tutulan bir şeydir. Aramızda ilk anlaşma onunla başlar. İnsan ne kadar kötü yaratılışlı olursa olsun onun büyüüne kapılmaktan kendini alamaz. Bedenin varlığımızdaki payı ve değeri büyüktür. Bu bakımdan ruh ve bedeni birbirinden ayırmak isteyenler aldanyorlar. Aksine onları birleştirmek gerekir. Ruhtan istenecek şey kendi kendine düşünmek, bedeni hor görüp kendi başına bırakmak değildir. Ruhtan istenen; bedene bağlanmak, onu kucaklamak ve sevmek, ona arkadaşlık ve kılavuzluk etmek, yanlış yola saptığı zaman geri çevirmek kısacası ona eş olmaktır ki ikisinin hareketleri arasında başkalık ve karşıtlık değil, uygunluk ve benzerlik olsun.

**Bu parçada asıl üzerinde durulan aşağıdakilerden hangisidir?**

- A) Ruhtan önce güzelliğin görülmesi gerektiği  
B) Güzelliğe aldananların, kötü yaratılışlı insanlarla karşılaşabileceği  
C) Ruhun ve bedenin insanlara farklı şekillerde ettiği  
D) Ruh ve bedenin uyum içinde ve ayrılmaz bir parça olması gerektiği  
E) Ruhun görevlerinden birinin de bedeni kendi hâline bırakması gerektiği

23. (I) Şiir için üretilen görsellerin, şiirleri anlatan görseller değil de yazarlarının ruh iklimlerini yansıtacak, izleyiciyi şiire çağırarak işler olmasını düşündük. (II) Onlar görsellerini tema etrafında kendileri yarattı, görsel şiirler yazan arkadaşımızın interaktif şiirleri ve görselleri sergiye farklı bir dinamizm kattı. (III) Bu dinamizmin etkisiyle bazı arkadaşlarımızla belirlediğimiz görseller için atölyede birlikte çalıştık. (IV) Atölyede çalıştığımız bir grup arkadaşımızdan da bana bir veya birkaç obje getirmelerini istedim. (V) Şiirler ve getirdikleri objeler, şiirlere yaslanan görselleri oluşturdu.

**Bu parçada numaralanmış cümlelerin hangisinden sonra** "Bu nedenle grubumuza plastik sanatlarla, görsel tasarımla uğraşan arkadaşları aldık." **cümlesi getirilebilir?**

- A) I      B) II      C) III      D) IV      E) V

24. - - - - Yazarın tarzı düşe yakındır fakat düşün sınırları belirsiz bırakılır. Düş, eski dilde rüyanın karşılığı olarak kullanılır. Düş kurma ise hayal, fantezi kapsamına girer ki Nazlı Eray'ın öyküleri daha çok bu kavrama yaslanır. Nazlı Eray öykülerinde, rüyanın fanteziye nispeten oldukça düşük düzeyde olduğu fakat yine de yazar veya kahramanın hakkında düş üzerinden önemli bulgular elde edilecek kadar verinin bulunduğu düşünülebilir. Bu düşünce bizi biraz da onun eserlerini doğru biçimde analiz etmek için doğru bir yaklaşım kurmamız gerektiği gerçeğine doğru iter.

**Düşüncenin akışına göre bu parçada boş bırakılan yere aşağıdakilerden hangisi getirilmelidir?**

- A) Gerçekçi bir yazar olan sanatçıların metinleri, aynı zamanda hayatın bir yansıması olarak otobiyografik öğeleri de bünyesinde barındırır.
- B) Türk edebiyatı, belli belirsiz bir ivme kaydetmiş olsa da yüzyıllardır aşamadığımız Batı eşiğinde beklemekten ne kadar öteye gitmiş olabilir ki?
- C) Öyküleriyle literatürde kendine iyi bir yer edinen sanatçının eserleri, gerçekliğin aynen bir yansıması olarak kabul görür.
- D) Bilinen bir anlatım biçiminden yola çıkarak bilinmeyenleri anlatmaya çalışan sanatçıların bilimsel inceleme yöntemlerini kullanması anlamsızdır.
- E) Nazlı Eray öykücülüğü, gerçek ile rüyanın iç içe olduğu yaygın kanısının, yaptığımız incelemeler sonucunda kabul edilmemesi gereken bir sav olduğu söylenebilir.

25. Bugün dünyamız hızlı değişimlere sahne olmaktadır. Ulaşım ve haberleşme araçlarının gelişmesi dünyamızı küçülmüş, sorunlara ve olaylara uluslararası nitelik kazandırmıştır. Dünyanın bir bölgesinde meydana gelen olay, anında diğer ülkelerde duyulmakta, nedenleri tartışılarak yorumlanmaktadır. Herkesin faydalanması için sunulan kitap, radyo, televizyon, internet; olayları tüm açıklığıyla bireylerin gözü önüne getirmektedir. Bu durum dünya kamuoyunun doğmasına neden olmaktadır. Dünya kamuoyu bazı olaylarda o denli etkili olmaktadır ki uluslar kendi sorunları hakkında kararlar alırken dünya kamuoyunun etkisini de göz önünde bulundurmaktadır.

**Bu parçada aşağıdakilerden hangisine değinilmemiştir?**

- A) İletişim araçlarının dünya kamuoyunun doğmasına sebep olduğuna
- B) Değişen dünyamızda, gerçekleşen bütün olayların kamuoyu oluşturacak şekilde büyük ve önemli olduğuna
- C) Herhangi bir yerde gerçekleşen olayın tüm dünyada duyulduğuna
- D) Dünya kamuoyunun, ulusların kendi sorunlarıyla ilgili kararlar alırken etkili olduğuna
- E) Günümüzde ulaşım ve haberleşme araçlarının büyük gelişmeler kaydettiğine

26. Eğitim hayatını yarıda bırakan şair, bir dönem sigorta prodüktörlüğü yaparak hayatını devam ettirir. Sigorta prodüktörlüğü, onun gözlemci yanının gelişmesi için önemli bir adımdır. O dönemlerde, yeni harflerin kabulüyle *Servetifunun* dergisi *Uyanış* ismini alır. Edebiyat camiasının Asaf'ın kalemıyla tanışması 1939 yılında *Uyanış* dergisinde yayımlanan çeviri bir eserle olur. Derginin ortasını Asaf'a ayırırlar. Şair burada kısa yazılar, şiirler yayımlar. Özdemir Özdemir, Özdemir Yasaman, Özdemir Arun gibi isimler kullanır. Bir gün Oktay Akbal ona "Asaf'ı neden kullanmıyorsun?" diye sorunca Türk edebiyatı "Özdemir Asaf" ismiyle tanışır.

**Bu parçada sözü edilen sanatçıyla ilgili olarak aşağıdakilerden hangisine ulaşamaz?**

- A) Eserlerini yayımlarken değişik isimler kullandığına
- B) Asaf adını kullanmasında Oktay Akbal'ın etkili olduğuna
- C) Sigorta prodüktörlüğü sayesinde gözlemci yanının geliştiğine
- D) Edebiyat camiası tarafından çeviri bir eserle tanıştığına
- E) Sigorta prodüktörlüğü yaptığı için eğitim hayatını yarıda bıraktığına

27. (I) Romantik sanatçılar, eserlerinde genellikle melankolik bir yapı gösterirler. (II) Onların bu hüznü durumları "kaçış" temasını beraberinde getirir. (III) Tanzimat şiirinde, Batı şiirinin de etkisiyle yeni bir tabiat algısı ortaya çıkar ve özellikle şiirin muhtevasında değişiklikler olur. (IV) Romantikler için tabiat, çoğu zaman bir sığınak olur. (V) Şehir hayatının bunaltıcı havasından kurtulmak isteyen sanatçılar tabiata yönelirler.

**Bu parçada numaralanmış cümlelerden hangisi düşüncenin akışını bozmaktadır?**

- A) I B) II C) III D) IV E) V

28. Divan şiiri, İstanbul'un fethinden önce Konya, Germiyan, Bursa ve Edirne gibi Osmanlı Devleti'nin büyük şehirlerinde şekillenmişse de İstanbul'da olgunlaşmış ve zirveye ulaşmıştır. Şehirdeki göz alıcı güzellikler, mimari, eğlence, medeni ve sosyal hayat, bir imparatorluğun ihtişamını yansıtan her şey edebiyata da yansımıştır. İslami edebiyatın temelini oluşturan dünyanın kötü olduğu fikri ve tasavvuf yönü ağır basan fikrî yapı, yerini İstanbul'daki ihtişamlı, süslü hayata bırakmıştır. Divan şiirinin üslubu ve konusu da bu temel üzerinde yükselmıştır.

**Bu parçada Divan şiiriyle ilgili olarak**

- I. İmparatorluğun gelişmesine büyük ölçüde katkı sağladığı
- II. İstanbul'un fethinden önce de edebiyatımızda yer aldığı
- III. Konularının değişmesine neden olan bazı durumların olduğu

**belirlemelerinden hangilerine değinilmemiştir?**

- A) Yalnız I B) Yalnız II C) Yalnız III  
D) I ve II E) II ve III

29. **Araştırmacı:**

(I) - - - -

**Sanat tarihi uzmanı:**

- Osmanlı minyatürleri, kompozisyon şemalarında ve arka plandaki manzaralarda, İran'da yerleşmiş olan bazı geleneklere henüz kısmen bağlı kalıyorsa da esas itibarıyla realist bir görüşle yapılmıştır. Sanatkârlar, sınırlı imkânları ile gerçek olayları mümkün olduğunca resimlerle canlandırmışlardır.

**Araştırmacı:**

(II) - - - -

**Sanat tarihi uzmanı:**

- Minyatür ve resim sanatında asıl canlılık İstanbul'un fethinden sonra başlar. Bu devirde Türk ressamı İtalya'ya gitmişlerdir. Bunlardan biri olan Sinan Bey, Venedikli bir ressamın yanında çalışır. Kendisinin de Bursalı Ahmet adında bir öğrencisi vardır. Birlikte çalışırlar.

**Bu diyalogda boş bırakılan yerlere aşağıdaki-lerden hangisi sırasıyla getirilmelidir?**

- A) (I) Osmanlı minyatürleri neyi resmeder?  
(II) Minyatür sanatı kim tarafından geliştirilmiştir?
- B) (I) Osmanlı minyatürleri hangi dönemde gelişmiştir?  
(II) Sinan Bey'in minyatüre katkısı nedir?
- C) (I) Osmanlı minyatürleri nerede doğmuştur?  
(II) İstanbul'un fethinin sanata etkisi nedir?
- D) (I) Osmanlı minyatürleri belli bir geleneğe bağlı mıdır?  
(II) Osmanlıda minyatür nasıl ve ne zaman gelişmiştir?
- E) (I) Minyatür sanatçılarının dünya görüşü nedir?  
(II) Türk ressamlarının minyatürle bağı nedir?

30. Bugün halk arasında birçok farklı varyantı yaşayan Şahmaran hikâyelerinin kimi varyantları taş baskısı eserlerle uyum içerisinde olsa da büyük çoğunluğu yazma eserlerle bağlantısı kalmayacak derecede değişmiştir. - - - Anadolu'nun pek çok yerinde gerek anlatılarda gerekse resimlerde Şahmaran kadın olarak tasvir edilir. Ancak Tarsus'taki bir varyantta Tarsus Beyi'nin kızına âşık olan ve kızı izlerken yakalanıp kesilen bir erkek olarak karşımıza çıkar. Anlatılarda, Şahmaran'ın farklı cinsiyet özellikleriyle verilmesinin nedeni mitolojik söylemde yılanın diğer canlılardan farklı olarak hem erkek hem dişi imajını yansıtmasıdır.

**Bu parçada boş bırakılan yere düşüncenin akışına göre aşağıdakilerden hangisi getirilebilir?**

- A) Yeryüzünde yalnızca dişi olan Şahmaran kalmıştır.  
B) Özellikle bazı bölgelerde bu hikâyenin çok farklı varyantlarıyla karşılaşmak mümkündür.  
C) Şahmaran anlatılarda ve geleneklerde bir bereket sembolü olarak algılanmıştır.  
D) Tarsus'un kültürel mirasının önemli öğelerinden biri olmuştur.  
E) Şahmaran ölümsüzdür ve bu sebeple gücü temsil eder.

31. Hayatta hiçbir oyun tek başına oynanmaz. Buna bağlı olarak her oyunun sonunda bir kazanan ve bir de kaybeden taraf olacaktır. Oyuna başlandığı anda kişinin kazanma şansı yarı yarıyadır. Bu nedenle bu yüzde elli ihtimale kişi kendini hazırlamalıdır. Eğer ki hayat başarısının ve kazanmanın yanında kaybetmelerle doluysa, geleceğe dair umudu kaybetmelerle doluysa, geleceğe dair umudu kaybetmeden kin ve nefretten uzak, yenilgi öğrenilmelidir.

**Bu parçanın ana düşüncesi aşağıdakilerden hangisidir?**

- A) Hayatta kazanma ve kaybetmenin bir arada olduğu bilinerek yaşanmalıdır.  
B) Oyun oynamak hayat gibidir, kazanmak ve kaybetmek vardır.  
C) Kaybeden varsa hayatta hiçbir zaman kazanan yoktur.  
D) Yenilgiyi tadan insan, geleceğe dair ümitsizliğe kapılmamalıdır.  
E) Her insanın hayatta kazanma şansı, kaybetme şansıyla eşit orandadır.

32. Çini terimsel olarak, Marko Polo'nun Çin'e yapmış olduğu seyahatten sonra ortaya çıkmıştır. Parlak, düzgün beyaz renkli seramikler Batı'ya tanıtılmış, bunlar "çini" ismini almıştır. Dilimizde de "çini" olarak kullanılmaktadır. Çinliler pişmiş topraktan kapların içindeki sıvının sızmaması için kap pişmeden önce "sır" denen maden oksitleri ile kabı önce cilalamış, sonra pişirmişlerdir. Oksitler, kap üzerinde cam gibi ince, şeffaf bir tabaka meydana getirmiştir.

**Bu parçaya göre, "çini"yle ilgili aşağıdakilerden hangisine kesinlikle ulaşılamaz?**

- A) Çini, Doğu kültürüne aittir.  
B) Çinilerin ana maddesi topraktır.  
C) Sıvı saklamak dışında çini kullanılmamıştır.  
D) Çiniler oksit yardımıyla dayanıklı hâle getirilir.  
E) Coğrafi keşifler sonucu dünyaya yayılmıştır.

33. Rusların Puşkin'e edebiyatlarının babası gözüyle bakmaları oldukça yerinde. Çünkü romanlarının onlara özgü yanını da önce Puşkin belirlemiştir. İşte, büyük bir hikâye: *Maça Kızı*. Bu hikâyede kumarbazlık sırrını öğrenmek tutkusuyla bir delikanlının bir yaşlı kadını korkutarak öldürmesi anlatılıyor. Ama yapıt, bu olayı anlatmak için ortaya çıkmıyor. Kazanmak tutkusunun nasıl bir zehir gibi kemiklerine kadar işleyerek insanı yediğini gösteriyor. Bunda olduğu gibi Rus romanlarında olay, ikinci derecede kalır; buna karşılık küçük olayların insanı içine düşürdüğü büyük ruh denklemleri ön plana çıkar. Roman, Rus sanatçılara göre - - -

- I. insan ruhundaki toplumsallaşma arayışının gerçeğe olaylarla yansıtılmasıdır.  
II. bir olay silsilesi değil, duyular ve durumlar silsilesidir.  
III. gerçek ile ideal arasında bir yer oluşturma çabasının sergilenmesidir.  
IV. Rus romanları Puşkin'in belirlediği çizginin dışına çıkmamıştır.

**Bu parçanın sonuna düşüncenin akışına göre yukarıdakilerden hangisi veya hangileri getirilebilir?**

- A) Yalnız I B) Yalnız II C) Yalnız IV  
D) II ve III E) III ve IV



34. I. *Aylak Adam*, Yusuf Atılgan'ın 1959'da yayımlanan ilk romanıdır ve roman basıldığı ilk günden itibaren birçok baskı yapmıştır.
- II. Bir ismin bile çok görüldüğü C.'nin bir yıl boyunca başından geçen olayları anlatan kitap, dörde ayrılmış olup her bölümde farklı mevsimlerde C.'nin yaşantısını ele almıştır.
- III. Romanın ilk baskısı 1959 yılında İstanbul Varlık Yayınları tarafından yapılmıştır, ikinci baskı 1974'te Ankara'da Bilgi Yayınevi, üçüncü baskı ise 1985'te İstanbul'da İletişim Yayınları tarafından yapılmış ve 2000'den itibaren Yapı Kredi yayınları tarafından basılmaktadır.
- IV. Bu mevsimler "kış", "ilkyaz", "yaz" ve "güz" olmak üzere dört mevsim başlığından oluşmuş; mevsimlerden kış, ilkyaz ve yaz kendi içlerinde yedi bölüme ayrılırken güz mevsimi dört bölüme ayrılmaktadır.
- V. *Anayurt Oteli*, *Canistan*, *Bodur Minareden Öte*, *Ekmek Elden Süt Memeden* eserleriyle tanınan Türk edebiyatının usta ismi Yusuf Atılgan'ın *Aylak Adam* romanı edebiyatımızda önemli bir yere sahiptir.

**Yukarıdaki numaralanmış cümleler anlamlı bir bütün oluşturacak biçimde sıralandığında hangisi baştan dördüncü olur?**

- A) I      B) II      C) III      D) IV      E) V

**35. ve 36. soruları aşağıdaki parçaya göre yanıtlayınız.**

(I) Her insanın beden yapısı, zekâ düzeyi, yetenekleri, ilgileri, duygu ve düşünceleri, etkinlikte bulunma biçimleri birbirinden farklıdır. (II) Eğitimin bu bireysel farklılıklara göre düzenlenmesi gereği yüzyıllar önce kabul edilmiştir. (III) Bugün bireyler arasındaki farklılıklar kadar bireyin sahip olduğu yetenekler arasındaki farklılıkların da büyük ve önemli olduğu gerçeği kabul edilmektedir. (IV) Eğitimin tüm öğelerinin bireysel farklılıklar ve gereksinimlere göre düzenlenmesinin eğitim çalışmalarını başarılı ve anlamlı kılacağı iddia edilmektedir. (V) Engelli çocukların eğitimlerinde bireyselleştirilmiş eğitim programlarının hazırlanması gereklidir. (VI) Bu yapılmadığı takdirde bireysel farklılıkların esas alınmadığı, herkesin tek tipleştirildiği bir model karşımıza çıkar. (VII) Oysa engelli çocukların her çocuktan farklı olduğu gerçeğini kabullenerek sistemi buna göre oluşturmak, kelimenin tam anlamıyla bir yükümlülüktür.

**35. Bu parça iki paragrafa ayrılmak istenirse ikinci paragraf numaralanmış cümlelerden hangisiyle başlar?**

- A) II      B) III      C) IV      D) V      E) VI

**36. Bu parça aşağıdaki soruların hangisine karşılık olarak söylenmiş olabilir?**

- A) Eğitimin bilgi temelli bir anlayış üzerine kurulmasını doğru buluyor musunuz?
- B) Ülkemizdeki eğitim politikaları bireysel farklılıkları esas alarak geliştiriliyor mu?
- C) Avrupa ve Amerika'da uygulanan engelli eğitimi anlayışları ne kadar geçerli?
- D) İnsanların eğitilmiş ya da eğitimsiz diye sınıflandırılmalarını doğru buluyor musunuz?
- E) Evrensel eğitim anlayışı ve bu anlayışın içinde engelli çocukların yeri nedir?

37. ve 38. soruları aşağıdaki parçaya göre yanıtlayınız.

Dünya genelinde her yıl 300 milyon plastik üretiliyor. Bu rakamın önemli bir kısmı da denize atılıyor. Plastik son derece kullanışlı bir madde olsa da genellikle tek kullanımlık tüketim amaçlı üretildiği için neredeyse üretilen plastiğin yarısı çöp sınıfına giriyor. Plastik, yalnızca doğa ve denizlere zarar vermiyor ayrıca canlı yaşamını da tehdit ediyor. Plastik sebebiyle olumsuz etkilenen canlı türü sayısının 400 olduğu düşünülüyor. Bu türlerden birisi de biziz.

37. Bu parçada vurgulanmak istenen asıl düşünce aşağıdakilerden hangisidir?

- A) Üretilen plastiğin yanlış kullanılması  
B) Dünyada her yıl 300 milyon ton plastiğin doğaya zarar vermesi  
C) Plastiğin doğamızı ve denizlerimizi kirletiyor olması  
D) Plastiğin, canlıların birçoğuna, insanlara ve doğaya zarar veriyor olması  
E) Plastikten olumsuz etkilenen canlı türü sayısının doğal yaşamı tehdit etmesi

38. Bu parçaya göre;

- I. Plastik, oldukça kullanışlı bir maddedir.  
II. Plastik, tek kullanımlık bir malzemedir.  
III. Üretilen plastiğin iki yüz milyon tonu çöp sınıfına giriyor.

ifadelerinden hangisi veya hangileri kesin olarak çıkarılamaz?

- A) Yalnız I      B) Yalnız II      C) Yalnız III  
D) I ve II      E) II ve III

39. ve 40. soruları aşağıdaki parçaya göre yanıtlayınız.

Gitar, neredeyse her müzik türünde kullanılan, yaygın bir enstrümandır. Gitarı andıran bir enstrümanın 1500'den önce, Rönesans sırasında Avrupa'nın Akdeniz bölgesinde var olduğu bilinmektedir. Gitarın ilk atası Orta Asya'da yapılmış olan udtur. İlk başlarda ud gibi olurken Orta Asya'dan göç edip Avrupa'ya giden Orta Doğu Türkleri udu değiştirip başka bir hâl almasına neden olmuştur. Gitarın ilk örnekleri İspanya'da ve parmakla çalınırdı. Daha sonra gitara 5 tel takıldı, daha önce sayısı az olan perdeler 10'a çıkarıldı. 18. yüzyılın sonlarına doğru bir tel daha eklenerek tel sayısı 6'ya çıkarıldı. Daha sonra 19. yüzyılın ortalarında Antonio de Torres enstrümana yeni bir biçim verdi. Enstrümanı daha belirgin bir hâle getirdi. Daha sonra da gitar şekil olarak değişimlere uğradı. Folk ve caz müziğinde kullanılan gitarlara çelik teller takıldı. 1920 yılında elektro gitar doğdu. Elektro gitar doğduktan sonra da gitarın çeşitleri artmaya başladı.

39. Bu parçada gitarla ilgili olarak,

- I. Daha çok hangi müzik türlerinde kullanıldığı  
II. Enstrümanı belirgin hâle getiren kişinin kim olduğu  
III. Tüm gitar tellerinde çelik tel olduğu  
IV. İlk olarak nerede görüldüğü

yargılarından hangisi veya hangilerine değinilmemiştir?

- A) Yalnız I      B) Yalnız IV      C) I ve III  
D) II ve IV      E) III ve IV

40. Bu parçanın anlatımıyla ilgili olarak aşağıdakilerden hangisi söylenemez?

- A) Okura bilgi verilmek istenmiştir.  
B) Tanımlamaya yer verilmiştir.  
C) Yinelemeye yer verilmiştir.  
D) Kanıtlanabilir yargılar vardır.  
E) Tanık göstermeden yararlanılmıştır.

**TÜRKÇE TESTİ BİTTİ.**  
**SOSYAL BİLİMLER TESTİNE GEÇİNİZ.**

Bu bölümde Tarih (1-5), Coğrafya (6-10), Felsefe (11-15) ve Din Kültürü ve Ahlak Bilgisi (16-20) olmak üzere toplam 20 soru vardır. Bu bölümdeki sorularla ilgili yanıtınızı, yanıt kâğıdınızdaki "Sosyal Bilimler Testi" bölümüne işaretleyiniz.

1. Orta Çağ'da Avrupa'da vassal – süzeren ilişkisinin oluşmasında,

- I. kişilerin gelir düzeyi,
- II. toplumsal statü,
- III. etnik ve dini kimlik

durumlarından hangileri esas alınmıştır?

- A) Yalnız I      B) Yalnız II      C) I ve II  
D) I ve III      E) II ve III

2. II. Mehmet'in İstanbul'u fethetmesi Osmanlı Devleti'ne,

- I. siyasi,
- II. ekonomi,
- III. din

alanlarından hangilerine katkı sağlamıştır?

- A) Yalnız I      B) Yalnız II      C) I ve III  
D) II ve III      E) I, II ve III

3. I. Ekonomi  
II. Din  
III. Bilim ve kültür

Yukarıda verilen alanlarla ilgili yaşanan olaylar aşağıdaki seçeneklerin hangisinde doğru gruplandırılmıştır?

- |    | I               | II              | III             |
|----|-----------------|-----------------|-----------------|
| A) | Rönesans        | Sanayi İnkılabı | Reform          |
| B) | Reform          | Rönesans        | Haçlı Seferleri |
| C) | Sanayi İnkılabı | Reform          | Rönesans        |
| D) | Haçlı Seferleri | Reform          | Sanayi İnkılabı |
| E) | Sanayi İnkılabı | Rönesans        | Reform          |

4. Osmanlı Devleti'nde;

- I. hukukun kaynağının din olması,
- II. Kanunname-i Ali Osman ile kardeş katlinin yasallaşması,
- III. yönetim işlerinin Divanühümayun'da görüşülmesi

niteliklerinden hangileri teokratik devlet düzeninin kanıtıdır?

- A) Yalnız I      B) I ve II      C) I ve III  
D) II ve III      E) I, II ve III

5. XIX. yüzyılın ortalarından itibaren hammaddelerin fabrikalarda işlenmesi;

- I. ürün sayısı,
- II. ürün çeşitliliği,
- III. küresel ticaret

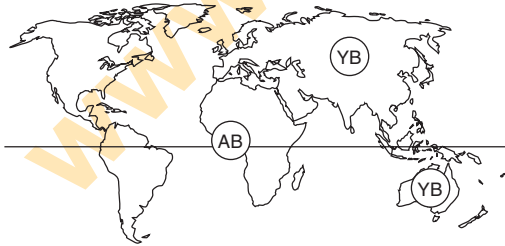
gibi unsurlardan hangilerinin gelişmesine ortam hazırlamıştır?

- A) Yalnız I      B) Yalnız II      C) I ve II  
D) II ve III      E) I, II ve III

6. Ülkemizde cephesel yağışların daha yaygın olarak görülmesinin temel nedeni aşağıdakilerden hangisidir?

- A) Dağların genelde doğru - batı yönünde uzanması  
 B) Dinamik yüksek basınç merkezlerine yakın olması  
 C) Mutlak konum olarak orta kuşakta bulunması  
 D) Kuzey ve güney bölgelerde dağların denize paralel uzanması  
 E) İç bölgelerde yıllık sıcaklık farkının fazla olması

7. Aşağıdaki haritada bazı bölgelerde basınç merkezleri gösterilmiştir.



Yukarıdaki haritada, basınç merkezlerinin hangi tarihte oluştuğunu söylemek doğru olur?

- A) 21 Aralık  
 B) 21 Haziran  
 C) 23 Eylül  
 D) 4 Temmuz  
 E) 10 Mayıs

8. • Yeraltından çıkan suların içinde bulunan kireçin zamanla çökmesi sonucu oluşan basamaklı şekiller.  
 • Derinlikleri bir kaç santimetre ile bir kaç metre arasında değişen karstik şekillerin en küçüğüdür.  
 • Yeraltı mağaralarının tavanlarının çökmesiyle oluşan doğal kuyulardır.  
 • Çözünme veya tektonik bir çanakta çözünmenin devam etmesiyle oluşan karstik ovalardır.

Yukarıda açıklaması verilmeyen karstik şekil aşağıdakilerden hangisidir?

- A) Polye  
 B) Traverten  
 C) Lapyta  
 D) Düden  
 E) Obruk

9. I. Nüfus mübadelesi,  
 II. Sınır değişiklikleri,  
 III. Eğitim ve sağlık koşulları

Yukarıda verilenlerden hangileri göçlerin siyasi nedenleri arasında yer alır?

- A) Yalnız I  
 B) I ve II  
 C) II ve III  
 D) I ve III  
 E) I, II ve III

10. Dünya'da nüfusun seyrek olduğu bir çok bölge bulunmaktadır.

- I. Güneydoğu Asya  
 II. Amazon Havzası  
 III. Akdeniz Havzası  
 IV. Şili'nin kuzeyi  
 V. Kuzey Afrika'nın iç kesimleri

Yukarıda verilen yerlerin hangileri nüfusun seyrek olduğu bölgelere örnek oluşturmaz?

- A) I ve II  
 B) II ve III  
 C) III ve IV  
 D) IV ve V  
 E) I ve III

11. Düşünce özgürlüğünün bir başka anlamı daha var, o da bağımsız düşünebilmek, yani kişinin neye inanabileceğine, neye inanması gerektiğine kişinin kendi başına karar verebilmesidir. Bu ise rasyonel düşünme kurallarını bilen ve uygulayabilen kişilerin harcıdır. İnsanların ezici çoğunluğu fikir ve inançlarını başkalarından devşirirler, bu anlamda özgür değildirler

**Anlatımdaki "düşünme özgürlüğü" aşağıdaki yarılardan hangisine dayalıdır?**

- A) Düşünme aktarımı değil, düşünce üretimi önemlidir.
- B) Aynı kültürde yaşayan insanlar aynı şekilde düşünürler.
- C) Düşünce tarihinde otorite olmuş görüşleri göz ardı etmemek gerekir.
- D) İnançları ve düşünceleri başkalarına ters düşmelidir.
- E) Akla değil, deneye değer verilmelidir.

12. Her akşam güneşin batışı, baharda çiçek açmış ağaçların güzelliği bir çok insan için, herhangi bir şey ifade etmezken, sanatçı nesnel dünyadaki bu değişimleri çeşitli malzemelerden yararlanarak sanat eserine dönüştürebilmektedir.

**Bu durum sanatçının aşağıdaki özelliklerinden hangisi ile açıklanabilir?**

- A) Doğaya ayna tutması
- B) Yarar sağlayıcı olması
- C) Var olana yeni bir boyut kazandırması
- D) Sadece güzele ulaşmak istemesi
- E) Toplumsal kaygıları dile getirmesi

13. Düşünmek bir şeyi düşünmek olduğuna göre, ancak var olan düşünülebilir ve var olmayan düşünülemez. Düşünülen var olan ya da var olması mümkün olan bir şeydir. Var olması mümkün olmayanı, var olarak nitelemek, zihnin çelişkiye düşmesi anlamına gelir. Çünkü böyle bir durumda ortaya çıkan çelişki, yanlış düşündüğümün; var olmayanı, var olması mümkün olmayanı düşündüğümün bir ifadesidir.

**Bu açıklamada dile getirilen görüş aşağıdaki varlık öğretilerinden hangisinin içeriğini oluşturur?**

- A) Nihilizmin
- B) Materyalizmin
- C) Düalizmin
- D) Agnostisizmin
- E) İdealizmin

14. İnsanın özel bir anda kesinlik duygusu hissetmesi, bir biçimde süzölmüş, saf bir gerçekliğin farkına varması, az rastlanan bir durum değildir. Bu yaşantıya bazen içgörü denir. Maslow, bu içgörüyü bir tür "doruk yaşantı" adını vermiştir.

**Bu açıklamada bilgi aşağıdakilerden hangisine dayandırılmaktadır?**

- A) Akıla
- B) Sezgi
- C) Deneye
- D) Faydaya
- E) Dilin analizine

15. Bilimde soyut veya metafizik konularla uğraşma yoktur. Bilim, dış dünyada var olan, doğrudan veya dolaylı olarak deney ve gözlem olabilen somut gerçekleri inceler. Somut gerçekler ise belli bir zamanda ve mekanda oluşan, sayısal olarak ölçülebilen gerçekliklerdir ve bilimin konusu da sadece bunlardır.

**Buna göre bilime ilişkin olarak aşağıdakilerden hangisi söylenebilir?**

- A) Bilimde tutarlılık vardır.
- B) Bilinçli, sistemli ve yöntemlidir.
- C) Bilim evrensel doğruluk taşır.
- D) Bilim, olgusaldır.
- E) Bilim öndeyişlerde bulunur.

16. • Anadolu Aleviliğinin gelişiminde önemli rol oynamış bir kişidir.  
• Anadolu ve Balkanlarda İslam'ın yayılmasına öncülük etmiş ve buralarda ahlaki ilkelerin yerleşmesine önemli bir katkı sağlamıştır.

**Verilen bilgiler aşağıdaki tasavvufçulardan hangisine aittir?**

- A) Hacı Bayram Veli      B) Mevlânâ  
C) Hacı Bektaş Veli      D) Muhyiddin Arabi  
E) Ahmed Yesevi

17. **Aşağıdakilerden hangisi Hz. Muhammed ve Müslümanların Mekke'den Medine'ye hicret etmesinin nedenlerinden biri değildir?**

- A) Mekkeli Müşriklerin artan baskıları  
B) İslam'ı daha geniş kitlelere yayma isteği  
C) Medinelilerin Müslümanlara kucak açmaları  
D) Mekke'de ekonomik ile siyasi sorunların olması  
E) Müslümanların kendilerine yeten, kendilerini savunabilen bir birlik oluşturmak istemeleri

18. De ki: Ben peygamberlerin ilki değilim. Bana ve size ne yapılacağını da bilmem. Ben sadece bana vahyedilene uyarım. Ben sadece apaçık bir uyarıcıyım. (Ahkaf suresi, 9)

**Aşağıdaki yargılardan hangisi verilen ayetten çıkarılabilecek doğru bir yargıdır?**

- A) Peygamberlerin en üstünü, Hz. Muhammed'dir.  
B) Peygamberler, gelecekte ne olacağını bilebilirler.  
C) Peygamberler vahiy alırlar ve bu vahyi insanlara iletirler.  
D) Allah, her dine bir peygamber göndermiştir.  
E) Peygamberlerin ihtiyaçları diğer insanlardan farklıdır.

19. Allah, insanların mutlu, huzurlu bir şekilde, esenlik içerisinde, dostça ve kardeşçe yaşamalarını ister. Bunun için de onlara iyi ve güzel davranışları tavsiye eder. Toplumda huzur ve güven ortamını bozacak, insanlar arası ilişkilere zarar verecek her türlü kötü davranıştan sakındırır.

**Bu yorum aşağıdaki ayet veya hadislerden hangisinin açıklaması niteliğindedir?**

- A) "Apaçık kitaba ant olsun ki biz, anlayıp düşünmeniz için onu Arapça bir Kur'an kıldık. (Zuhur suresi, 2-3. ayetler)  
B) "Muhakkak ki Allah adaleti, iyiliği, akrabaya yardım etmeyi emreder; çirkin işleri, fenalık ve azgınlığı da yasaklar. O, düşünüp tutasınız diye size öğüt verir." (Nahl suresi, 90. ayet)  
C) "Kur'an öyle bir kitaptır ki okuyan onu okumaya doyamaz..." (Hz. Muhammed)  
D) Bu Kur'an insanlar için bir açıklama Allah'tan geçince korkanlar için doğru yolu gösterme bir öğüttür. (Alî İmran suresi, 138. ayet)  
E) "Sizin en hayırlınız Kur'an'ı öğrenen ve öğreteninizdir." (Hz. Muhammed)

20. I. Din, vicdan ve ibadet özgürlüğünün teminat altına alınması,  
II. Devletin, dini gruplar arasından herhangi birini diğerlerine karşı baskı aracı olarak kullanmaması,  
III. Din ve inanç istismarının önlenmesi,  
IV. Farklı inançlara sahip insanların ahenkli bir bütün oluşturacak şekilde örgütlenmelerine ve varlıklarını sürdürmelerine ortam sağlanması

**Laiklik ilkesi ile ilgili yukarıdaki cümlelerden hangileri doğrudur?**

- A) I, II ve III      B) II, III ve IV      C) I, III ve IV  
D) I, II ve IV      E) I, II, III ve IV

**SOSYAL BİLİMLER TESTİ BİTTİ.**

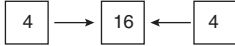
**TEMEL MATEMATİK TESTİNE GEÇİNİZ.**

Bu testte Temel Matematik alanına ait 40 adet soru vardır.

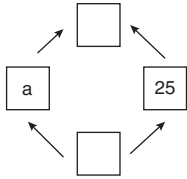
Bu bölümdeki sorularla ilgili yanıtınızı, yanıt kâğıdınızdaki "Matematik Testi" bölümüne işaretleyiniz.

1. Aşağıdaki işlem sistemi, a sayısından başlayıp " $\rightarrow$ " oklarda o sayının karesi alınıp elde edilen sayı bir sonraki kareye " $\leftarrow$ " oklarda o sayının karekökünü aldrıp elde edilen sayı bir sonraki kareye yazdırıyor.

Örneğin;



Aşağıda bu kurala uygun işlem hazırlanmıştır.



Buna göre, a kaçtır?

- A)  $\sqrt{5}$  B) 5 C) 25 D) 625 E)  $5^6$

2. Aşağıdaki karelerin içine (+, -, x, :) şeklinde dört işlem sembolleri yazılarak verilen eşitlikler sağlanıyor.

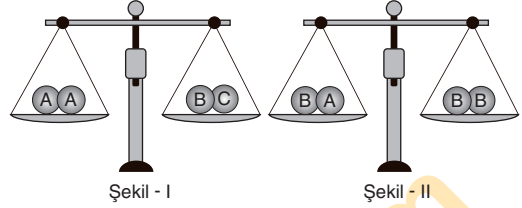
$$\begin{array}{cc} 1 & 2 \\ \downarrow & \downarrow \\ (-3 \square 5) \square 7 = -8 \end{array}$$

$$\begin{array}{cc} 4 \square (18 \square 6) = 1 \\ \uparrow & \uparrow \\ 3 & 4 \end{array}$$

Buna göre, 1, 2, 3 ve 4 nolu karelerin içine yazılması gereken işaretler, sırasıyla aşağıdakilerden hangisidir?

- A) -, +, :, . B) +, -, :, . C) ., +, -, :  
D) :, +, -, . E) ., :, +, -

- 3.



Eşit kollu bir teraziye; A, B, C cisimleri şekil - I ve şekil - II deki gibidir.

A, B, C cisimlerinin ağırlıkları sırasıyla;  $M_a$ ,  $M_b$ ,  $M_c$  olduğuna göre, aşağıdaki bağıntılardan hangisi doğrudur?

- A)  $M_a > M_b > M_c$  B)  $M_a > M_b > M_c$   
C)  $M_c > M_b > M_a$  D)  $M_b > M_a > M_c$   
E)  $M_a = M_b = M_c$

4. Verilen bir A pozitif tam sayısı

$$A = 2^x \cdot 3^y \cdot 5^z \cdot \dots \cdot p^t$$

biçiminde küçükten büyüğe doğru sıralanmış olarak asal çarpanların üsleri sırasıyla yazılarak

bu sayının kodu oluşturuyor.

Örneğin; 27 sayısı  $27 = 2^0 \cdot 3^3$  biçiminde asal çarpanlarına ayrıldığında bu sayının kodu 03 tür.

Buna göre, kodu 0211 olan sayı aşağıdakilerden hangisidir?

- A) 45 B) 105 C) 315 D) 350 E) 365

5.

	5		13
		3	14
4	a		18
14	13	18	

3x3 lük tabloya 1'den 9'a kadar olan tam sayıların tamamı birer kez yazılarak yerleştiriliyor. Her satırda bulunan sayıların toplamı o satırın sağına, her sütunda bulunan sayıların toplamı ise o sütunun altına yazılıyor.

Örneğin; birinci satırdaki toplamı 13, birinci sütundaki sayıların toplamı 14 tür.

**Buna göre, a kaçtır?**

- A) 2 B) 6 C) 7 D) 8 E) 9

6. x, y ve z pozitif tam sayıları için  $x^y \cdot y^z$

ifadesi bir çift sayıya eşittir.

**Buna göre,**

I.  $x-y+z$

II.  $x \cdot y \cdot z$

III.  $z(x+y)$

ifadelerinden hangileri daima çift sayıya eşittir?

- A) Yalnız I B) I ve II C) I ve III  
D) Yalnız II E) II ve III

7.  $\overline{a}$  ifadesi a doğal sayısından küçük olan en büyük asal sayıyı

$\overline{a}$  ifadesi a doğal sayısından büyük olan en küçük asal sayıyı göstermektedir.

**Buna göre,**

$\overline{28} + \overline{57} + \overline{35}$  işleminin sonucu kaçtır?

- A) 109 B) 112 C) 115 D) 119 E) 121

8.  $2^{16} - 1$  sayısının asal bölenlerinin sayısı kaçtır?

- A) 8 B) 7 C) 6 D) 5 E) 4

9.  $x = \sqrt{19} + 4$  olduğuna göre,

$x \cdot (x - 4) (x - 8)$  işleminin sonucu kaçtır?

- A)  $\sqrt{19}$  B)  $2\sqrt{19}$  C)  $3\sqrt{19}$   
D) 15 E) 19

10.  $a = xyz$  üç basamaklı sayı olduğuna göre,  $xyz45$  beş basamaklı sayısının a türündeki ifadesi aşağıdakilerden hangisidir?

- A)  $a+45$  B)  $10a+45$  C)  $100a+45$   
D)  $45a+100$  E)  $45a+10$



11.  $(a - 4b + 2)x + (2a - 3b + 14)y = 0$

eşitliği her  $x$  ve  $y$  reel sayısı için sağlandığına göre,  $b$  kaçtır?

- A) -3 B) -2 C) -1 D) 1 E) 2

12.  $-9 \leq x \leq 3$

$-7 \leq y \leq 2$

olduğuna göre,  $x^2 - y^2$  farkının en büyük değeri kaçtır?

- A) 49 B) 51 C) 72 D) 79 E) 81

13.  $\frac{x}{y} = \frac{z}{t} = 7$

olduğuna göre,  $\frac{x+y+z+t}{x+z}$  ifadesinin eşiti kaçtır?

- A)  $\frac{7}{8}$  B) 1 C)  $\frac{8}{7}$  D)  $\frac{9}{7}$  E)  $\frac{7}{9}$

14. Tanesi 9 liradan alınan 50 tane avakadonun 5 tanesi çürük çıktığı için atılıyor.

**Tüm satıştan %20 kar edebilmesi için kalan avakadoların tanesi kaç liradan satılmalıdır?**

- A) 9,5 B) 10 C) 10,5 D) 11 E) 12

15.



$|AB| = 120$  km

$|BC| = 80$  km

$|CD| = a$  km

Şekildeki gibi B'den saatte 70 km, C den saatte 90 km hızlarla iki araç zıt yönden hareket ediyorlar. Araçlar A ve D vardığında hiç durmadan geri dönüyorlar ve 4 saatte karşılaşıyorlar.

**Buna göre,  $|CD|$  kaç km'dir?**

- A) 150 B) 160 C) 170 D) 180 E) 190

16.  $a$  ve  $b$  gerçek sayıları için

$3a - b = 11$

$b + |b - 3a| = 15$

**olduğuna göre,  $b - a$  farkı kaçtır?**

- A) -2 B) -1 C) 0 D) 1 E) 2

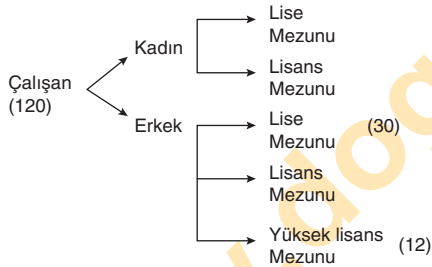
17. Bir yemekhane haftanın yedi günü hazırladığı tatlı çeşitlerini aşağıdaki gibi listeliyor.

Pazartesi	Sütlaç
Salı	Baklava
Çarşamba	Künefe
Perşembe	Profiterol
Cuma	Güllaç
Cumartesi	Trileçe
Pazar	Tiramisu

Her hafta aynı liste kullanıldığına göre, ilk olarak Çarşamba günü hizmet veren lokanta da 170. gün hangi tatlı vardır?

- A) Künefe      B) Profiterol      C) Güllaç  
D) Trileçe      E) Tiramisu

18. Bir kurumda çalışanların cinsiyetlerine göre en son mezuniyet durumları aşağıda verilmiştir.



- Bu fabrikada toplam 120 çalışan vardır.
- Erkeklerin 30'u lise mezunu, 12'si yüksek lisans mezunu
- Bu kurumda çalışan lise mezunu sayısı, lisans mezunu sayısının 3 katıdır.

Buna göre, bu kurumda çalışan kadınların kaç tanesi lise mezunudur?

- A) 35      B) 36      C) 40      D) 51      E) 96

19. Ezgi'nin kredi kartına olan borcunun

- $\frac{1}{4}$ 'ünü öderse geriye  $x+1500$ TL
- $\frac{1}{5}$ 'ini öderse geriye  $1600 - x$  TL borcu kalıyor

Buna göre, Ezgi'nin kredi kartına olan borcunun tamamı kaç TL'dir?

- A) 1500      B) 1700      C) 1800  
D) 1900      E) 2000

20. İki kişinin doğum yıllarının sayısal değerleri toplamı 3970, yaş farkları ise 8 dir.

Buna göre, küçük olanın bugünkü yaşı kaçtır?

- A) 24      B) 25      C) 30      D) 35      E) 38

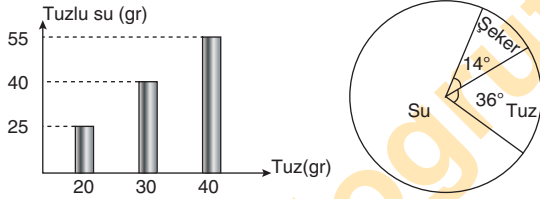
21. Leyla kitapçıya gidip 33 adet kitap siparişi vermek istediğini söylüyor.

Kitapçı alacağı her 5 kitap için 1 kitap hediye edeceğini söylüyor.

**Bu durumda 420 lira ödeyen Leyla hediye kitap vermeselrde kaç lira ödeme yapardı?**

- A) 435 B) 450 C) 465 D) 480 E) 495

- 22.



Yukarıdaki sütun grafiğinde bir tuzlu - su karışımındaki tuz miktarı gösterilmiştir. Dairesel grafikte ise başka bir karışımındaki su, şeker ve tuz oranları gösterilmiştir.

**Buna göre, sütun grafiğindeki karışımından 40gr, daireysel grafikteki karışımından 60gr alınıp karıştırılırsa yeni karışımın tuz oranı % kaç olur?**

- A) 36 B) 37 C) 40 D) 44 E) 46

23. 5 evli çift, eşler yan yana gelmek üzere kaç değişik şekilde bir sarıya oturabilir?

- A) 10 B) 5! C) 2.5!  
D)  $(5!)^2$  E)  $5!(2!)^5$

24.  $x$  ve  $y$  birbirinden farklı pozitif tam sayı olmak üzere OKEK  $(x,y)$  bir çift sayıya eşittir.

**Buna göre,**

- I. OBEB  $(x,y)$  bir tek sayıdır.  
II.  $x+y$  toplamı bir çift sayıdır.  
III.  $x.y$  bir çift sayıdır.

**İfadelerinden hangileri daima doğrudur?**

- A) Yalnız I B) Yalnız III C) I ve II  
D) I ve III E) II ve III

25.  $A \cap B = \{1, a, 7, c\}$   
 $A \cap C = \{x, y, 1\}$   
**olduğuna göre,  $A \cap (B \cup C)$  kümesinin öz alt küme sayısı kaçtır?**

A) 15 B) 31 C) 63 D) 127 E) 255

26.  $P(x)$  ve  $Q(x)$  birer polinomdur.

$$\text{der}[Q(5x^3+13)] = 18$$

$$\text{der}[xP(2x^4-7)] = 17$$

**olduğuna göre,**

**$x^3 \cdot Q(x) + P(x)$  polinomunun derecesi kaçtır?**

A) 4 B) 9 C) 10 D) 12 E) 13

27.  $x^2-3x+7=0$  denkleminin kökleri  $x_1$  ve  $x_2$  dir.

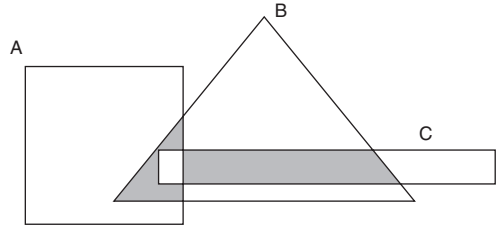
**Buna göre,  $\frac{1}{x_1} + \frac{1}{x_2}$  nın eşiti aşağıdakilerden hangisidir?**

A)  $\frac{-3}{7}$  B)  $\frac{-3}{14}$  C)  $\frac{3}{7}$  D)  $\frac{7}{3}$  E) 1

28. Aşağıdaki şemada,

- A kümesi Çince bilenler
- B kümesi Japonca bilenler
- C kümesi Korece bilenler

**şeklinde tanımlanmıştır.**



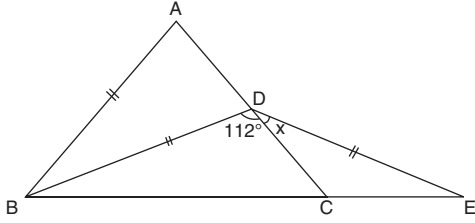
**Buna göre, boyalı bölgede bulunan bir eleman,**

- I. Japonca ve Çince bilmeyenler
- II. Japonca bilip Korece Bilmeyenler
- III. Korece bilip Çince bilmeyenler

**özelliklerinden hangilerine sahip olabilir?**

A) Yalnız I B) I ve II C) I ve III  
D) II ve III E) I, II ve III

29.



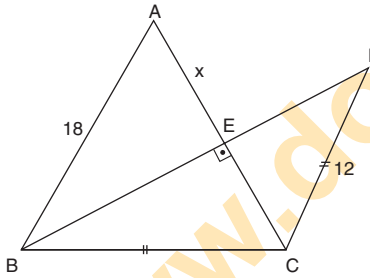
ABC ikizkenar üçgen  $|AC| = |BC|$ ,

$|AB| = |BD| = |DE|$   $m(\widehat{BDC}) = 112^\circ$

**Yukarıdaki verilere göre,  $m(\widehat{CDE}) = x$  kaç dercedir?**

- A) 15    B) 18    C) 20    D) 23    E) 25

30.



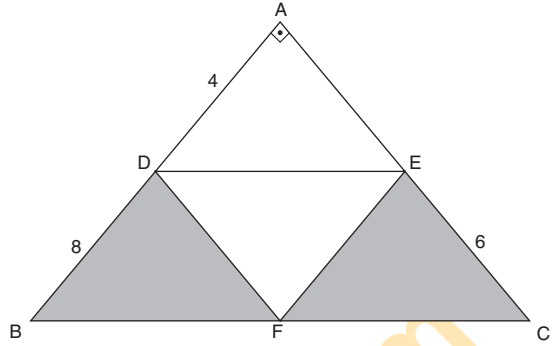
ABC ikizkenar üçgen  $AC \perp BD$

$|BC| = |DC| = 12$  cm  $|AB| = |AC| = 18$  cm

**Yukarıdaki verilere göre,  $|AE| = x$  kaç cm dir?**

- A) 8    B) 10    C) 12    D) 14    E) 16

31.



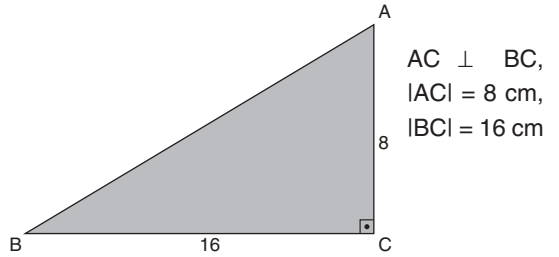
ABC dik üçgen,  $AB \perp AC$ ,  $DE \parallel BC$ ,

$|DB| = 8$  cm,  $|AD| = 4$  cm  $|EC| = 6$  cm

**Yukarıdaki verilere göre, taralı alanlar toplamı kaç  $cm^2$  dir?**

- A) 30    B) 36    C) 40    D) 42    E) 48

32.



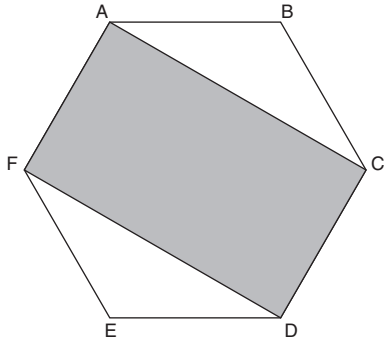
$AC \perp BC$ ,  
 $|AC| = 8$  cm,  
 $|BC| = 16$  cm

Şekildeki ABC dik üçgeninin AB kenarına göre yansıması alınarak  $ABC'$  üçgenin elde ediliyor.

**$[BC']$  üzerindeki bir K noktası için  $BC \parallel AK$  olduğuna göre,  $|AK|$  uzunluğu kaç cm dir?**

- A) 8    B) 9    C) 10    D) 11    E) 12

33.

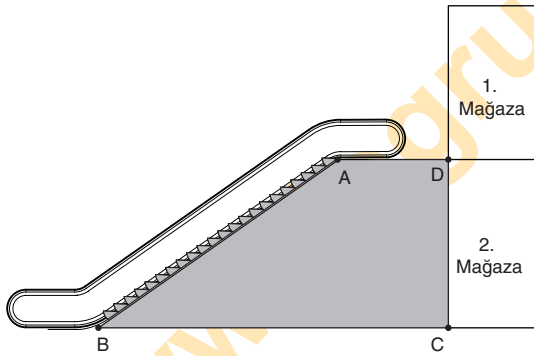


Şekilde ABCDEF düzgün altıgen bölge biçiminde bir tarla verilmiştir. Bu tarlanın taralı kısmına buğday, geri kalanına ise arpa ekilmektedir.

**Yukarıdaki verilere göre, arpa etkilen bölge buğday ekilen bölgenini yüzde kaçırır?**

- A) %20 B) %25 C) %30 D) %40 E) %50

34.

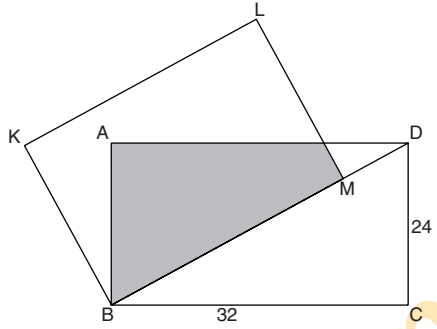


Şekilde bir AVM içinde bulunan bir yürüyen merdivenin görüntüsü verilmiştir. Yürüyen merdivenin A başlangıç noktası ile B bitim noktası arasındaki mesafe 13 m dir. D noktasındaki ayakkabı mağazasının kapısında bulunan Ali'nin yürüyen merdivenle arasındaki mesafe 6 m dir.

**Ali yürüyen merdiven ile B noktasına geldiğinde C noktası ile arasında kalan mesafe 18 m olduğuna göre, ABCD dikyamuğunun alanı kaç m<sup>2</sup> dir?**

- A) 50 B) 60 C) 80 D) 100 E) 120

35.

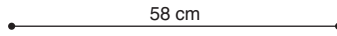


Yukarıda şekilde ABCD ve KLMB eş dikdörtgenlerdir.  $IDCI = 24$  cm,  $IBCI = 32$  cm

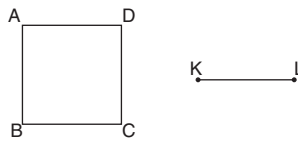
**Yukarıdaki verilere göre, taralı bölgenin alanı kaç cm<sup>2</sup> dir?**

- A) 160 B) 240 C) 360 D) 420 E) 480

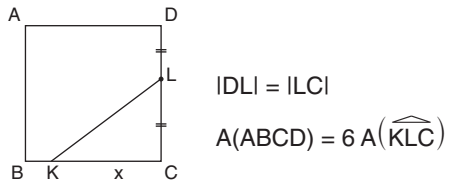
36.



Uzunluğu 58 cm olan bir telin bir kısmı ile ABCD karesi, kalan kısmı ile de KL doğru parçası oluşturuluyor.



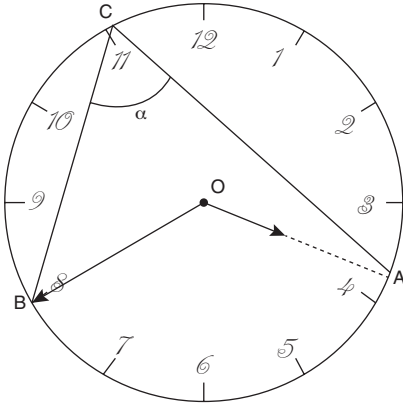
Daha sonra bu parçalar aşağıdaki gibi birleştiriliyor.



**Yukarıdaki verilere göre,  $IKCI = x$  kaç cm dir?**

- A) 4 B) 5 C) 6 D) 7 E) 8

37.



Şekildeki duvar saatinde saat 03:40'ı göstermektedir.

Buna göre,  $m(\widehat{BCA}) = \alpha$  kaç derecedir?

- A) 55 B) 60 C) 65 D) 70 E) 75

38. Dik koordinat düzleminde

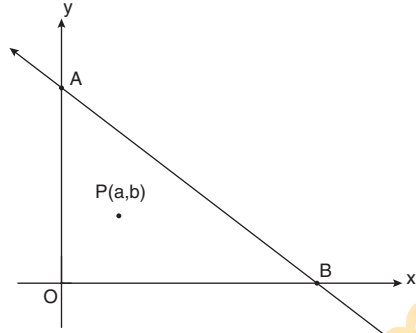
$$x+y-8=0$$

$$2x-y+8=0$$

doğruları ile x eksenini arasında kalan bölgenin alanı kaç  $br^2$  dir?

- A) 30 B) 32 C) 36 D) 42 E) 48

39.



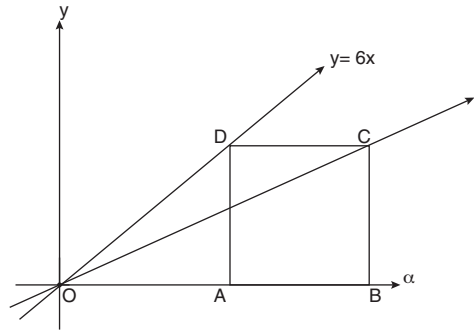
Analitik düzlemde AB doğrusuna ait  $[AB]$  doğru parçasının uzunluğu 36 birimdir.

$P(a,b)$ ,  $AOB$  üçgeninin kenarortaylarının kesim noktasıdır.

Yukarıdaki verilere göre,  $a^2+b^2$  toplamı kaçtır?

- A) 100 B) 144 C) 196 D) 256 E) 324

40.



Dik koordinat sisteminde ABCD kare

Yukarıdaki verilere göre d doğrusunun denklemi aşağıdakilerden hangisidir?

- A)  $5x-6y=0$  B)  $6x+7y=0$  C)  $6x-5y=0$   
D)  $6x-7y=0$  E)  $5y+6x=0$

**MATEMATİK TESTİ BİTTİ.**

**FEN BİLİMLERİ TESTİNE GEÇİNİZ.**

Bu bölümde Fizik (1-7), Kimya (8-14), Biyoloji (15-20) olmak üzere toplam 20 soru vardır.

Bu bölümdeki sorularla ilgili yanıtlarınızı, yanıt kâğıdınızdaki "Fen Bilimleri Testi" bölümüne işaretleyiniz.

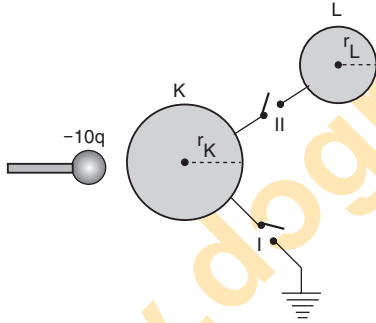
1. Formel bilimler ile ilgili,

- I. Doğa bilimleriyle etkileşim halindedir.
- II. Deney yöntemi kullanılmaz.
- III. Matematik ve mantık formel bilimlerdir.

yargılarından hangileri doğrudur?

- A) Yalnız I      B) Yalnız II      C) I ve II  
D) II ve III      E) I, II ve III

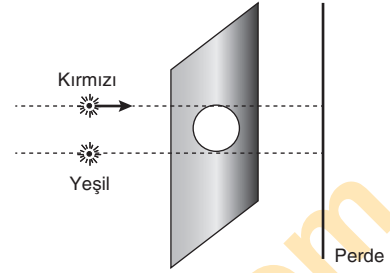
2.



Yükü  $-10q$  olan bir küre nötr K ve L kürelerinden K küresine şekildeki gibi yaklaştırıldıktan sonra I anahtarı kapatılıp açılır, daha sonra da II anahtarı kapatılarak, yüklü küre uzaklaştırılırsa, L küresinin son yükü aşağıdakilerden hangisi olabilir?

- A)  $+2q$       B)  $-2q$       C) Nötr      D)  $-3q$       E)  $-4q$

3.



Karanlık bir odada, beyaz perde önüne, delikli bir levha, kırmızı ve yeşil renkli noktasal ışık kaynakları şekildeki gibi yerleştirilmiştir.

**Kırmızı ışık kaynağı ok yönünde hareket ettirilirse, perdede oluşan kırmızı, yeşil ve sarı bölgelerin alanı için ne söylenebilir?**

Kırmızı	Yeşil	Sarı
A) Artar	Değişmez	Değişmez
B) Artar	Azalır	Değişmez
C) Artar	Azalır	Artar
D) Azalır	Artar	Artar
E) Azalır	Değişmez	Artar

4.

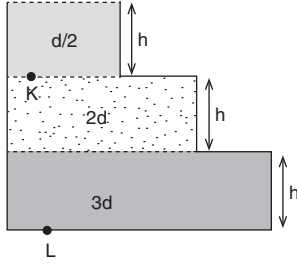
- I. Madeni paranın su yüzeyinde durması
- II. Musluktan suyun küre şeklini alarak düşmesi
- III. Böceklerin su üzerinde yürümesi

**Yukarıdaki olaylardan hangileri yüzey geriliminin etkilerine örnektir?**

- A) Yalnız I      B) Yalnız II      C) I ve II  
D) I ve III      E) I, II ve III



5.



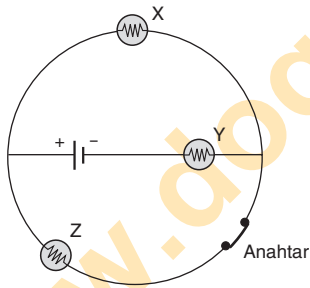
Birbiri ile karışmayan  $\frac{d}{2}$ ,  $2d$  ve  $3d$  özkütleli sıvılar şekildeki kaba konuluyor.

Buna göre, K ve L noktalarındaki sıvı basınçları

oranı  $\frac{P_L}{P_K}$  kaçtır? (Sıcaklık sabittir.)

- A)  $\frac{16}{3}$  B) 6 C) 7 D)  $\frac{9}{2}$  E) 11

6.

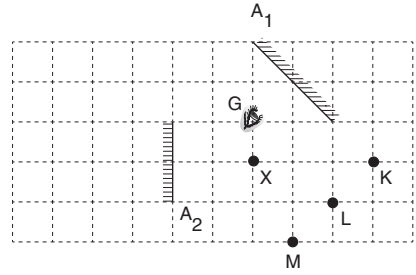


Şekildeki devrede anahtar kapalıyken lambalar ışık vermektedir.

Buna göre, anahtar açılırsa lambaların ışık şiddetleri için ne söylenebilir?

- A) X ve Y ninki değişmez, Z söner.  
 B) X inki artar, Y ninki azalır, Z söner.  
 C) X inki değişmez, Y ninki azalır, Z söner.  
 D) X ve Y ninki artar, Z söner.  
 E) X inki azalır, Y ninki artar, Z söner.

7.



$A_1$  ve  $A_2$  düzlem aynaları saydam olmayan X cisimi ve noktasal K, L ve M ışıklı saydam cisimleri şekildeki gibi yerleştirilmiştir.

G noktasından  $A_1$  aynasına bakan gözlemci K, L ve M cisimlerinden hangilerinin  $A_2$  aynasındaki görüntüsünü görebilir?

(Birim kareler özdeştir.)

- A) Yalnız K B) Yalnız L C) Yalnız M  
 D) K ve L E) L ve M

8. Aşağıdaki elementlerden hangisinin sembolü yanlış verilmiştir?

Element	Sembol
A) Krom	Cr
B) Kobalt	Co
C) Kalay	Sn
D) Kalsiyum	Ca
E) Kurşun	Cu

9.

Genel özellik	Kristal tipi
I. Yumuşaktırlar	a. Kovalent kristaller
II. Yüksek erime noktasına sahiptirler.	b. Metalik kristaller
III. Isı ve elektriği iyi iletirler.	c. Moleküler kristaller

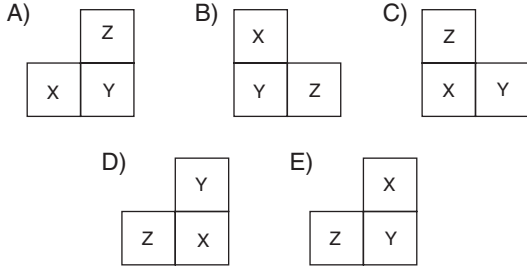
Yukarıdaki tabloda genel özellikleri verilen kristallerin ait oldukları tür ile eşleştirilmesi hangisinde doğrudur?

- A) I-c, II-b, III-a B) I-c, II-a, III-b  
 C) I-b, II-c, III-a D) I-b, II-a, III-c  
 E) I-a, II-b, III-c

10. X, Y ve Z atomları ile ilgili aşağıdaki bilgiler veriliyor;

- X atomu elektronegatifliği en yüksek olan elementin atomudur.
- $Y^-$  ve  ${}_{16}Z^{2-}$  iyonlarının elektron sayıları eşittir.

Buna göre, X, Y ve Z atomlarının periyodik tablo kesitindeki konumları için aşağıdakilerden hangisi doğrudur?



11. Maddenin plazma hali ile ilgili;

- Belirli bir şekil ve hacmi yoktur.
- Nötr atomlar ve moleküllerden oluşur.
- Nötr yapılıdır.
- Elektrik akımını iyi iletir.

yargılarından hangileri doğrudur?

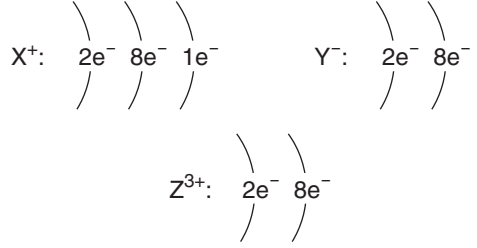
- A) I ve II B) III ve IV C) I, II ve III  
D) I, III ve IV E) II, III ve IV

12. I.  $C_3H_8$  ile  $C_2H_4$   
II.  $NaClO_4$  ile  $NaClO$   
III.  $KNO_3$  ile  $NaNO_2$   
IV.  $NO_2$  ile  $N_2O_4$

Yukarıdaki bileşik çiftlerinden hangilerinde yer alan bileşikler arasında katlı oran söz konusudur?

- A) I, II ve III B) II ve IV C) I ve III  
D) Yalnız IV E) Yalnız I

13.



İyonlarının katman elektron dizilimleri verilen X, Y ve Z atomları ile ilgili;

- X ve Z metal Y ise ametaldir.
- X ile Y arasında XY iyonik kararlı bileşiği oluşur.
- Y'nin hidrojenli bileşiğinin sulu çözeltisi asit özelliği gösterir.

yargılarından hangileri doğrudur?

- A) Yalnız I B) I ve II C) I ve III  
D) II ve III E) I, II ve III

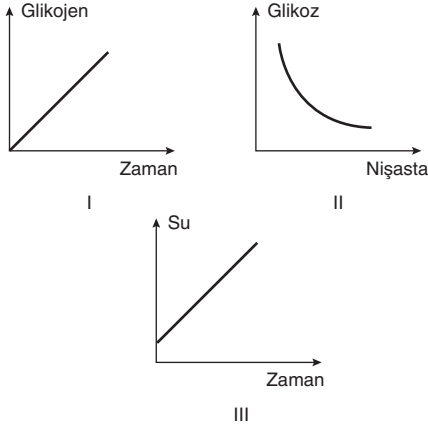
14. Saf X maddesinin sulu çözeltisi ile ilgili verilen;

- Elektrik akımını iletiyor.
- Al metali ile tepkime vererek  $H_2$  gazı açığa çıkarıyor.
- Oda sıcaklığındaki pH'si 7'den küçüktür.
- Mavi turnusölü kırmızıya dönüştürüyor.

Bilgilerinden hangileri X maddesinin asidik yapılı olduğunu tek başına kanıtlar niteliktedir?

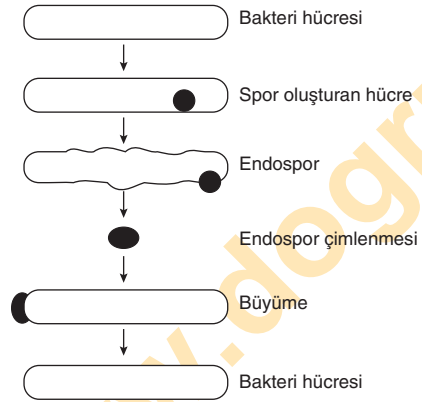
- A) I ve II B) III ve IV C) I, II ve III  
D) II, III ve IV E) I, III ve IV

15. Aşağıda hücrelerde gerçekleşen dehidrasyon tepkimeleriyle ilgili grafikler verilmiştir.



Buna göre grafiklerde verilen değişimlerden hangileri bitki hücresine ait olamaz?

- A) Yalnız I      B) Yalnız II      C) I ve II  
D) II ve III      E) I, II ve III
16. Aşağıda bir bakteri hücresinde gerçekleşen endospor olayı şematize edilmiştir.



Endospor olayı ile ilgili,

- I. Bakterilerde sporlanarak üremeyi sağlar.  
II. Endospora dönüşüm sırasında bakteri hücresi su kaybeder ve metabolizma hızı en düşük seviyeye iner.  
III. Çevre şartları normale döndüğünde endospor su alır, metabolizması hızlanır ve büyüme gerçekleşir.

ifadelerinden hangisi doğrudur?

- A) Yalnız I      B) I ve II      C) I ve III  
D) II ve III      E) I, II ve III

17. Hücre zarının yapısıyla ilgili,

- I. Protein, zar yapısına en fazla katılan organik moleküldür.  
II. Yapısında bulunan karbonhidratlar hücreye antijenik özellik kazandırır.  
III. Fosfolipit molekülleri zara esneklik kazandırır.

**Bilgilerinden hangileri doğrudur?**

- A) Yalnız I      B) I ve II      C) I ve III  
D) II ve III      E) I, II ve III

18. Hücre bölünmesi sırasında,

- I. sitoplazma bölünmesi,  
II. homolog kromozomların sinapsis oluşturması,  
III. homolog kromozomların zıt kutuplara çekilmesi,  
IV. DNA'nın replike olması

**olaylarından hangileri mitoz ve mayoz bölünmelerde ortak olarak gerçekleşir?**

- A) Yalnız I      B) Yalnız III      C) I ve III  
D) I ve IV      E) I, II ve IV

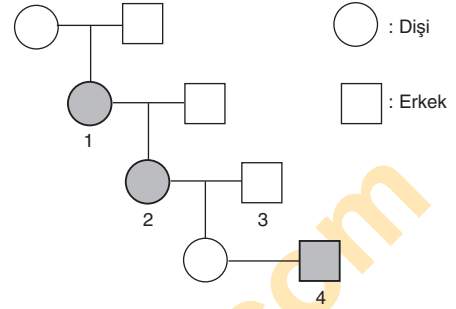
19. Prokaryot hücre yapısına sahip olduğu bilinen bir canlıda,

- I. fotosentez,
- II. hücresel solunum,
- III. protein sentezi,
- IV. sindirim

olaylarından hangilerini gerçekleştirecek özelleşmiş bir organel bulunur?

- A) Yalnız I      B) Yalnız III      C) I ve II  
D) I, II ve III      E) I, II ve IV

20. Otozom kromozomlarında çekinik (resesif) olarak aktarılan bir özelliği fenotipinde gösteren bireyler aşağıdaki soy ağacında taralı olarak verilmiştir.



Buna göre numaralandırılan bireyler ve aileleri ile ilgili aşağıda verilen açıklamalardan hangisi yanlıştır?

- A) 1 no.lu bireyin anne ve babası bu özellik bakımından heterozigot genotipe sahiptir.  
B) 2 no.lu birey sahip olduğu alel genlerden birini babasından almıştır.  
C) 2 no.lu bireyden doğacak erkek çocukların hepsinde bu özellik ile ilgili gen fenotipte gözlenir.  
D) 3 no.lu birey bu karakter bakımından homozigot veya heterozigot baskın genotipe sahip olabilir.  
E) 4 no.lu bireyden doğacak çocukların hepsinde bu özellik ile ilgili çekinik gen bulunur.

TEST BİTTİ.

YANITLARINIZI KONTROL EDİNİZ.

# A

# TYT - 3

## Yanıt Anahtarı

### TÜRK DİLİ VE EDEBİYATI

1.	B	21.	D
2.	D	22.	D
3.	C	23.	A
4.	A	24.	E
5.	B	25.	B
6.	D	26.	E
7.	C	27.	C
8.	A	28.	A
9.	C	29.	D
10.	B	30.	B
11.	E	31.	A
12.	D	32.	C
13.	D	33.	B
14.	E	34.	B
15.	A	35.	D
16.	A	36.	E
17.	E	37.	D
18.	B	38.	C
19.	B	39.	C
20.	E	40.	E

### SOSYAL BİLİMLER

1.	C
2.	E
3.	C
4.	A
5.	E
6.	C
7.	A
8.	D
9.	B
10.	E
11.	A
12.	C
13.	B
14.	B
15.	D
16.	C
17.	E
18.	C
19.	B
20.	E

### MATEMATİK

1.	C	21.	E
2.	C	22.	A
3.	E	23.	E
4.	C	24.	B
5.	B	25.	C
6.	D	26.	B
7.	D	27.	C
8.	E	28.	E
9.	C	29.	C
10.	C	30.	D
11.	B	31.	B
12.	E	32.	C
13.	C	33.	E
14.	E	34.	B
15.	B	35.	C
16.	B	36.	E
17.	C	37.	C
18.	D	38.	E
19.	E	39.	B
20.	C	40.	D

### FEN BİLİMLERİ

1.	E
2.	A
3.	C
4.	E
5.	E
6.	B
7.	C
8.	E
9.	B
10.	E
11.	D
12.	E
13.	C
14.	B
15.	A
16.	D
17.	E
18.	D
19.	B
20.	C