



# A

## KAMU PERSONEL SEÇME SINAVI/1 (KPSS/1) 1 Temmuz 2006 GENEL YETENEK TESTİ - GENEL KÜLTÜR TESTİ

### **DİKKAT!**

**SINAVA BAŞLAMADAN ÖNCE AŞAĞIDAKİ UYARILARI MUTLAKA OKUYUNUZ.**

1. Adınızı, soyadınızı, T.C. kimlik numaranızı ve sınav salon numaranızı aşağıya yazınız.

ADINIZ	:	.....
SOYADINIZ	:	.....
T.C. KİMLİK NUMARANIZ	:	.....
SINAV SALON NO.	:	.....

2. Soru kitapçığının türü **A** dır. Bunu cevap kâğıdınızdaki ilgili yere aşağıda gösterildiği şekilde aynen kodlayınız ve salon görevlisinin de ilgili yere kodladığınız bilgiyi onaylamasını sağlayınız.

SORU KİTAPÇIĞI TÜRÜ			
A ●	B ○	C ○	D ○
Paraf	Paraf	Paraf	Paraf

**Bu kodlamayı cevap kâğıdınıza yapmadığınız veya yanlış yaptığınız takdirde sınavınızın değerlendirilmesi mümkün değildir.**

3. Genel Yetenek Testi ve Genel Kültür Testi için verilen **toplam** cevaplama süresi **120 dakikadır (2 saat)**.
4. Genel Yetenek ve Genel Kültür Testlerinin her birinde **60 soru** vardır.  
Bu testlerin başladıkları sayfalar şöyledir:

<b>Genel Yetenek Testi</b>	<b>1</b>
<b>Genel Kültür Testi</b>	<b>15</b>

5. Cevaplamaya istediğiniz testten ve sorudan başlayabilirsiniz. Her soru ile ilgili cevabınızı, cevap kâğıdında o soru için ayrılmış olan yere işaretlemeyi unutmayınız.
6. **Testler puanlanırken her testteki doğru cevaplarınızın sayısından yanlış cevaplarınızın sayısının dörtte biri düşülecek ve kalan sayı o testle ilgili ham puanınız olacaktır. Bu nedenle hakkında hiçbir fikrinizin olmadığı soruları boş bırakınız. Ancak, soruda verilen seçeneklerden birkaçını eleyebiliyorsanız kalanlar arasından doğru cevabı kestirmeye çalışmanız yararınıza olabilir.**
7. Sınavda uyulacak diğer kurallar bu kitapçığın arka kapağında verilmiştir.

*Bu testlerin her hakkı saklıdır. Hangi amaçla olursa olsun, testlerin tamamının veya bir kısmının Merkez'imizin yazılı izni olmadan kopya edilmesi, fotoğrafının çekilmesi, herhangi bir yolla çoğaltılması, yayımlanması ya da kullanılması yasaktır. Bu yasağa uymayanlar gerekli cezai sorumluluğu ve testlerin hazırlanmasındaki mali külfeti peşinen kabullenmiş sayılır.*

## GENEL YETENEK TESTİ

KPSS/1-GYGK-CS/2006

1. Kimi ülkelerde çocuklara yönelik etkinlikler hafife  
I  
alınıyor. Tiyatrolarda çocuklara seslenen dramalar  
küçümsemiyor, çocuk yazını ciddiye alınmıyor, dergi-  
II III  
lerde onlarla ilgili yazılar kabul görmüyor. Kısacası  
IV  
çocuk eğitimi önemsenmiyor.  
V

**Bu parçadaki numaralanmış sözlerden hangisinin anlamı ötekilerden farklıdır?**

- A) I. B) II. C) III. D) IV. E) V.

2. Aşağıdaki cümlelerin hangisinden, ayraç içinde verilen anlam çıkarılamaz?

- A) Yeni kredi kartınızı kullanmaya başlamadan, eski kartınızı keserek yok etmeniz herhangi bir sorunla karşılaşmanızı engelleyecektir. (Uyarma)
- B) Yeni kredi kartınızın kullanım limiti ile hesap kesim tarihi, eski kartınızla aynıdır. (Eşitlik)
- C) Yeni kartınızda yer alan çip, sahtecilik işlemlerini büyük ölçüde ortadan kaldıracaktır. (Önlem)
- D) Alışverişleriniz ve nakit çekme işlemlerinizde yeni kartınızı eski kartınız gibi güvenle kullanabilirsiniz. (Benzerlik)
- E) Yeni kartınızla yapacağınız bir işlem, eski kartınızın otomatik olarak kullanıma kapatılmasını sağlayacaktır. (Öncelik)

3. Folklorik öğelerin kalıplaşmış bir yapısı vardır; bu da yaratıcılığı sınırlar, diyenler var. Bana göre yanlış bir saptamadır bu. Böyle diyenlerin belleklerinde klişeleşmiş bazı şiirler var. Oysa gerçek çok farklıdır. Folkloridan yararlanma türden türe ya da sanatçıdan sanatçıya değişiklik gösterir. Hiçbir zaman folklorik öğeler olduğu gibi kullanılmaz, bunun için de anlatım donup kalmaz.

**Bu parçada geçen "donup kalmamak" sözüyle anlatılmak istenen aşağıdakilerden hangisidir?**

- A) Anlamını yitirmemek
- B) Dolaylı söyleyişlere yönlendirmek
- C) Basmakalıp bir nitelik kazanmamak
- D) Anlatım yeteneğini engellemek
- E) Kurallara uygun davranmak

4. Bu değerlendirmeleri yaparken salt metinle karşı karşıya kalmayı yeğledim. Gene de zaman zaman metinlerin arkasında tanıdığım yazarın silüetini gördüm. Emeğe duyduğum saygı, sayfalarda soluyan bir insan, yargılarımı değiştirdi mi bilemem.

**Bu parçadaki altı çizili sözlerle anlatılmak istenen aşağıdakilerden hangisidir?**

- A) Yargılarında yazarın kişiliğinin etkisinden kurtulamamak
- B) Metni değişik boyutlarıyla ele almak
- C) Nesnel bir tutum takınmak
- D) Metnin oluşturuluş serüvenini araştırmak
- E) Metnin anlatım dokusu üzerinde yoğunlaşmak

*Diğer sayfaya geçiniz.*

5. (I) Televizyon dizilerinin her zaman yaşamımızda önemli bir yeri oldu. (II) Ancak, son birkaç yıldır ağırlıklarını daha çok hissetmeye başladık. (III) Eş dost sohbetlerine kadar sızdı bu programlar. (IV) Günlük yaşamımızı, izlediğimiz dizinin ekrana geleceği güne ve saate göre planlıyoruz. (V) Diziler, öyküleriyle, öykülerinin geçtiği yerlerle, karakterleriyle ve müzikleriyle de yaşamımızın vazgeçilmezleri arasına girdi.

**Bu parçadaki numaralanmış cümlelerin hangisinde karşılaştırma söz konusudur?**

- A) I. B) II. C) III. D) IV. E) V.

6. (I) Türkçemizin söz varlığı, insanımızın soyutlama, somutlaştırma ve algılama gücünü ortaya koymaktadır. (II) Anadilimizin doğurgan yapısı, söz diziminin esnekliği her duyguyu ve düşünceyi dile getirmeye uygundur. (III) Dilimizin bu nitelikleri ona çok geniş anlatım olanakları kazandırmaktadır. (IV) Örneğin bilim, teknik ve sanatla ilgili terimleri kolaylıkla karşılayabilmektedir. (V) Dil Devrimiyle başlatılan girişimlerin hayata geçirilmesiyle, özellikle yabancı ögelerin yarattığı yozlaştırıcı etkenlerin silinebileceği düşünülmektedir.

**Bu parçadaki numaralanmış cümlelerin hangisinde, Türkçeye ilgili bir beklenti dile getirilmektedir?**

- A) I. B) II. C) III. D) IV. E) V.

7. (I) Dilinde doğup büyüdüğü yöreyle ilgili izler yok olmuştur. (II) Bu yönüyle mahalledeki kadınlardan farklıydı. (III) Konuştuğu kişilerde beklediği kibarlığı görmüşse diline dil, sözüne söz bulunamaz, inceler de incelirdi. (IV) Salt dili ve davranışlarıyla değil, görünüşüyle de öteki kadınlardan ayrıydı. (V) Uzun boyu, iri mavi gözleriyle dikkat çekerdi.

**Bu parçadaki numaralanmış cümlelerin hangisinde pekiştirmeli bir anlatıma başvurulmuştur?**

- A) I. B) II. C) III. D) IV. E) V.

8. (I) Özenle düzenlenmiş bu sergide, Picasso'nun kimi çizimleri ve seçilmiş tabloları yanında, kendinde kalan çalışmalarını da yer almış. (II) Sanatçının ünlü resimlerinin tümü olmasa bile bir bölümünün bu salonlarda yer almasını isterdim. (III) İsterdim istemesine de buradakilerin değerini de biliyorum elbette. (IV) Bir çağa damgasını vurmuş, resimde kurallar koymuş koca Picasso'nun yapıtlarını; öne çıkarlar, ikinci planda kalanlar diye kimin sınıflandırdığını bilmiyorum. (V) Tabloların yerleştirilmesinde benim bilemediğim başka kurallara da uyulmuş olmalı. (VI) Bu arada şunu da belirteyim ki alanında ne kadar yetkin olursa olsun hiç kimsenin resimle ilgili kesinlik içeren yargılarına değer vermem.

**Bu parçadaki numaralanmış cümlelerin hangisinde bir tahmin söz konusudur?**

- A) II. B) III. C) IV. D) V. E) VI.

9. **Aşağıdaki dizelerin hangisinde düşsel ögeler yoktur?**

- A) Gördüm sonbahar kanıyor  
Çatlamış dudağında evrenin
- B) Seyretsem derinliklerini gökyüzünün  
Bulutların biçimden biçime girişini izlesem
- C) Uçmasını öğrendim ben de  
Mavisî eskimiş gökyüzünde
- D) Bir rüzgâr geçti buradan  
Koştum ama yetişemedim
- E) Gecenin kâğıdında gözyaşının mürekkebi  
Herkes kendi uçuşuna bir taş atıyor

10. **Aşağıdaki cümlelerin hangisi, söyleyenin düşüncesini icermemektedir?**

- A) Yazar, oyunu sık sık rastladığımız gibi diyaloglar üzerine değil, çarpıcı olaylar zinciri üzerine kurmuş.
- B) Oyunda neredeyse tüm Akdeniz ülkelerinin müziklerinden yararlanılmış.
- C) Oyunun sözleriyle müziği birbirinden ayrılmayacak biçimde bir bütün oluşturmuş.
- D) Kimi şarkıların fazlaca uzaması, oyunun hızını kesintiye uğratmış.
- E) Topluluk bu ilk oyundan sonra ikinci oyunun hazırlıklarına başlamış.

*Diğer sayfaya geçiniz.*

11. (I) Yenebilir otlar, tarih öncesi dönemlerden beri Anadolu halkının beslenmesinde önemli bir yere sahiptir. (II) Bugün de pek çok yöresel yemeğin malzemesi arasında bu otlar vardır. (III) Ne var ki bu tür otlar kısa ömürlüdür, uzak yerlere taşındığında çabucak bozulup kullanılmaz duruma gelir. (IV) Bu yüzden, büyük kentlerde oturanlar doğanın bu görkemli hazinesinin önemli bir bölümünü süpermarketlerde bulamazlar. (V) Ama bu konuda deneyimli bir çift göz, büyük kentlerin yeşil alanlarında bu bitkilerin bir bölümünü görüp tanıyabilir.

**Bu parçadaki numaralanmış cümlelerde, otlarla ilgili olarak verilen aşağıdaki yargılardan hangisi yanlıştır?**

- A) I. cümlede, çok eskiden beri yendiği vurgulanıyor.
- B) II. cümlede, kullanım yeri belirtiliyor.
- C) III. cümlede, olumsuz bir yönü açıklanıyor.
- D) IV. cümlede, zor yetiştiği için az bulunduğu belirtiliyor.
- E) V. cümlede, kimler tarafından kolayca bulunabileceği anlatılıyor.

12. Aşağıdaki cümlelerin hangisinde belirtilen işler, aynı kişiler tarafından yapılmıştır?

- A) Götüreceklerimizi hazırlayıp arabamıza yerleştirdik.
- B) Ona para da verdim yine de mutlu olmadı.
- C) Tabakları ben yıkadım, o kuruladı.
- D) Bize neden gelmiyorlar, onları kırdık mı acaba?
- E) Az sonra o da gelir, biraz bekleyelim.

13. Cumhuriyet Meydanı'na geldiğinizde, cıvıl cıvıl Kor-  
I

donboyu'na adınızı atmış sayılırsınız. Kordonbo-

yu'nun tadı, İzmir'in ünlü rüzgârı imbatın hafif serin-  
II

liğinde gezinerek, kıyı kahvelerinde tatlı tatlı sohbet  
III

ederek yaz akşamının keyfini sürmekle çıkar. İzmir'in  
IV

o yumuşacık tropikal rahatlığını bundan daha iyi ne  
V

anlatabilir?

**Bu parçadaki altı çizili sözlerden hangisi niteleme amacıyla kullanılmamıştır?**

- A) I. B) II. C) III. D) IV. E) V.

14. Aşağıdaki cümlelerin hangisinde bir yazım yanlışı vardır?

- A) Albümdeki eski fotoğraflara sık sık bakardı.
- B) Sokaklardaki elektrik direkleri kaldırılacaktı.
- C) Caddenin kışın bozulan asfaltı yazın yenilenecekmiş.
- D) Bu konuda bilgi edinmek için ansiklopediye bakmalısın.
- E) Geçen ay oldukça ağır bir ameliyat geçirmiş.

15. Ertesi gün  $\frac{1}{I}$  Kastamonu il sınırına giriyorum. İrmak köyündeki Devrekâni Çayı'nı geçip balıkçı kasabası Cide'ye ulaşıyorum. Cide  $\frac{II}{II}$  Doğanyurt arası, yolun en zorlu  $\frac{III}{III}$  en güzel bölümlerinden biri  $\frac{IV}{IV}$  Öbek öbek menekşeler, papatyalar, katırtırmakları  $\frac{V}{V}$

Yukarıdaki numaralanmış noktalama işaretlerinden hangisi yanlış kullanılmıştır?

- A) I. B) II. C) III. D) IV. E) V.

16. Aşağıdaki cümlelerin hangisinde bir anlatım bozukluğu vardır?

- A) Öyle lezzetli bir ürün elde ettik ki verilen zahmete değdi.  
 B) O kadar tepki göstermeseydi arkadaşı ona kırılmayacaktı.  
 C) Böyle büyük bir evde yaşamının iyi yanları da var, kötü yanları da.  
 D) Bütün bunlara neden olan kendisi değilmiş gibi davranıyordu.  
 E) Yarışmaya ancak kendi seçtiği şiiirle katılabileceğini söyledi.

17. Aşağıdaki cümlelerin hangisinde bir anlatım bozukluğu vardır?

- A) Sana söylediklerim doğru çıkmadı mı?  
 B) Biz seninle her şeyi ortak paylaşmadık mı?  
 C) En sıkıntılı günlerimde seni aramadım mı?  
 D) O günlerde birbirimize destek olmadık mı?  
 E) Onlar seni kırdığında en çok ben üzülmедim mi?

18. Aşağıdaki cümlelerin hangisinde bir anlatım bozukluğu vardır?

- A) Bu romanda yaşamda aradığını bulamayan insanların acısı yansıtılıyor.  
 B) Yazar romanının ikinci bölümünde kendi başından geçenleri anlatıyor.  
 C) Eleştirmenlerimiz bu yapıtın üzerinde yeterince durmamışlar.  
 D) Kimi yazarlar bağlı buldukları akımın sınırları dışında kalan yapıtlar da ortaya koymuşlardır.  
 E) Adından söz ettiren bu romanda sanat ve yapısal yönden farklı bir dil kullanılmış.

Diğer sayfaya geçiniz.

19. Demokrasi, bir katılım, özgürlüğe, insan haklarına  
I II  
dayalı bir yönetim biçimi olup aynı zamanda bir kül-  
III  
tür, kişilik ve anlayış biçimi olarak da tanımlanabilir.  
IV V

**Bu cümledeki numaralanmış sözlerden hangisi atılırsa anlatımda bir daralma olmaz?**

- A) I. B) II. C) III. D) IV. E) V.

20. (I) Şiir antolojileri hazırlanırken şiir seçiminin tartışma konusu yapılmasından yana değilim. (II) Çünkü her antolojide seçilen şiirler öznel ölçütlerle belirlenir. (III) Ben de bir antoloji hazırlayacak olsam, canımın istediği şairden şiir alırım antolojime. (IV) Seçimimden dolayı da kimseye hesap vermem gerekmez. (V) Antolojilerin değerlendirme bölümlerinde estetiğin nesnel ve evrensel ölçütleri geçerlidir. (VI) Bu nedenle, hazırlayıcının yeteneği, zekâsı, yanlılığı ve yansızlığı bu bölümde ortaya çıkar.

**Bu parça iki paragrafa ayrılmak istense, ikinci paragraf hangi cümleyle başlar?**

- A) II. B) III. C) IV. D) V. E) VI.

21. (I) Bilimsel çalışmaların temelinde öncelikle gerçeği anlama, öğrenme ve araştırma isteği vardır. (II) Bilim insanının temel karakteriyse dürüstlüktür. (III) Söz konusu dürüstlüğün dayanağı, gerçeğe duyulan saygıdır. (IV) Bütün bu saydıklarımıza, kendimizle ve gerçeklerle yüzleşebilmeyi yani özelleştirmeyi de eklemeliyiz. (V) Bu arada farklı görüşlere açık olmayı ve görüşlerimizi içtenlikle dile getirmeyi unutmamalıyız.

**Bu parçadaki numaralanmış cümlelerin hangisinden sonra "Bu saygı, bilim insanının kendine, yaptığı işe, bilime ve insana olan saygısıdır." cümlesi getirilebilir?**

- A) I. B) II. C) III. D) IV. E) V.

22. Son kitabı, kararlaştırdığımız tarihte basıma hemen hemen hazır; fakat bir türlü bize teslim etmiyordu onu. "Bitmedi." diyordu. Yalnızca bir sözcüktü aradığı. Aylarca, biz o tek sözcüğün bulunmasını bekledik. Kitap, o tek sözcük bulunmadıkça ona göre eksikti, istenilen düzeye erişmemişti. Aylar sonra o tek sözcüğü buldu ve kitaptaki yerine oturttu. Kitabı ancak o zaman yayımlayabildik.

**Bu parçada anlatılan yazar aşağıdakilerden hangisiyle nitelendirilebilir?**

- A) Yaptığı plana sıkı sıkıya bağlı kalan  
B) Anlatımda yoğunluğa önem veren  
C) Duygularını kolayca dile getiremeyen  
D) Başkalarının önerilerini dikkate almayan  
E) Yapıtlarını oluştururken çok titiz davranan

23. Çehov diyor ki: "At hırsızlarını anlattığım zaman, at çalmanın kötü olduğunu da mutlaka belirtmemi isteyen kimseler oluyor; bunlar düşünmüyorlar ki bu benim değil, mahkemelerin işidir."

**Bu cümlede anlatılmak istenen aşağıdakilerden hangisidir?**

- A) Okuyucuya ders vermek yazarın görevi değildir.  
B) Yazarlar, ele aldıkları konuyu istedikleri biçimde yazmakta özgürdürler.  
C) Başarılı yapıtlar değişik yorumlara açık olanlardır.  
D) Okuyucular okudukları yapıtlarda, yaşanan gerçekleri ararlar.  
E) Yaşananların bütün yönleriyle yansıtılması, yazarın kurgulama gücüne bağlıdır.

24. 1960'lı yılların Türk filmlerinde, karakterler, sanatlı ve özentili bir dille konuşturulurdu. Oysa filmleri izleyen geniş kitleler böyle bir dille konuşmuyorlardı. Roman, öykü, hatta şiir dilinin sinemaya yanlış biçimde yansıtılmasından kaynaklandığını sandığım tuhaf bir durumdu bu. Romanda belki eğreti durmayan böyle bir dil, sinemada filmin estetiğini bozan bir öge olmaktadır. Böylesi bir dil, salt salon filmlerinde değil, köy filmlerinde de görülürdü.

**Bu parçada bir döneme özgü Türk filmlerinin hangi yönü eleştirilmektedir?**

- A) Karakterlerin gerçek yaşamdakilere benzememesi  
B) Sanat açısından zayıflıklar içermeleri  
C) Kişilerin yapay bir dille konuşmaları  
D) Konularını günlük yaşamdan seçmemeleri  
E) İzleyicilerin ilgisini canlı tutacak nitelikte olmamaları

25. Hâlâ dolmakalemlerle yazıyorum. Defalarca yazdıktan sonra, artık bu sayfa oldu, dediğimde bilgisayara aktarıyorum. Her gün aksatmadan çalışıyorum. Ne var ki elimden çok iş çıkmıyor. Hastalık derecesindeki hassasiyetlerim yüzünden oldukça yavaş yazıyorum.

**Bu sözleri söyleyen sanatçı aşağıdakilerden hangisiyle nitelendirilemez?**

- A) Kendine özgü bir çalışma yöntemi olan  
B) Yazdıklarını yayımlamaktan kaçınan  
C) Titiz çalışan  
D) Belli bir iş disiplini olan  
E) Az ve öz üreten

26. Dil, insanın en temel gereksinimlerinden biri olan iletişimi sağlar. Dilin, söze dönüşebilmesi, onun doğal bir biçimde öğrenilmesini zorunlu kılar. Dile yatkınlık, genetik bir özellik olmasına karşın, gerçekleşmesi kültürel bir süreci, daha doğrusu bir öğrenme sürecini gerektirir. İşte dilbilim, insana özgü dil yetisiyle, bu yetinin farklılaşmasından kaynaklanan dilleri, bunların zaman içinde uğradıkları değişimleri ve işleyiş biçimlerini inceleyen bir bilim dalıdır.

**Bu parçada dille ilgili olarak aşağıdakilerin hangisine değinilmemiştir?**

- A) İnsanlar arası ilişkilerde rolünün olduğuna  
B) Gelişiminin neye bağlı olduğuna  
C) Söze dökülmesinde neye gereksinim duyulduğuna  
D) Bilim olarak hangi konuları ele aldığına  
E) Değişmesi güç bir kurallar dizgesi oluşturduğuna



27. Bilimsel bilginin uygarlığın temelini oluşturduğu günümüzde, yabancı dilin önemi görmezlikten gelinemez. İyi temellendirilmiş bir Türkçeye desteklenen ikinci, üçüncü bir dil öğrenme, yeni dünyalara kapımızı aralayacak; bilgiye, bilime ulaşmamızı kolaylaştıracaktır. Öte yandan, yabancı dil öğreniminde sözlüklerin ayrı bir yeri vardır. Sözlükler salt sözcüklerin sıralandığı kitaplar değildir. Onlarda aranan başka özellikler de vardır. Kullanımdaki yabancı dil sözlüklerinin eksikleri arasında Türkçe açıklamalarındaki özensizlik başta gelmektedir. Açıklamalar, Osmanlıca denilen Arapça, Farsça karışımı sözcüklerle yapıldığından onları anlamak için çoğu kez ayrı bir Türkçe sözlüğe gerek duyulmaktadır.

**Bu parçadan aşağıdaki sorulardan hangisinin yanıtı yoktur?**

- A) Sözlük kullanılmadan yabancı dil niçin öğrenilemez?
- B) Yabancı dil öğrenmenin sağlayacağı yararlar nelerdir?
- C) Türkçe sözlükler, yetersiz yabancı dil sözlüklerine nasıl yardımcı olmaktadır?
- D) Yabancı dil sözlükleri hangi bakımdan eleştirilmektedir?
- E) Günümüz uygarlığının temel dayanağı nedir?

28. Öykünme (taklit), sanatçının çiraklık döneminde gerekli bir şeydir. Çalışmaları ürüne dönüştürülmüş olsun olmasın, her sanatçı, her edebiyatçı böyle bir süreçten geçmiştir. Denilebilir ki öykünme imrenmenin bir ileri aşamasıdır. İmrenme sanatçı olmaya, öykünme de sanat üretmeye yönelir insanı. Sonrasında ya vazgeçer insan öykünmeden ya da inat eder, sürdürür. Sürdürenler gün gelir yapılmış bir şeyi yeniden yapmanın anlamsız olduğunu fark eder. Özgün olanı, yani farklı olanı veya daha iyisini yapmaya koyulursa amacına ulaşır; ama öykünmeye devam ederse o bir sanatçı olmaz bir zanaatçı olur, o kadar.

**Bu parçadan aşağıdaki yargıların hangisi çıkarılmaz?**

- A) Her sanatçı başkalarını örnek alarak yetişir.
- B) Başarıya giden yol, çabalarını sabırla sürdürmekten geçer.
- C) Sanatta başkalarına özenme bir alışkanlık durumuna dönüştürülmemelidir.
- D) Başarılı bir sanatçı, gözleme ve araştırmaya öncelik vermelidir.
- E) Var olan sanat eserlerinin benzerlerini üretenler gerçek bir sanatçı sayılmazlar.

29. Okumak, "Peki ya böyle olsaydı?"dan yola çıkılarak yapılan bir zihin güçlendirme, ruh tazeleme etkinliğidir. Aynı zamanda başka bir benliği tanımak, onunla aynı yöne gitmektir. Okurken, okunan metinle okur arasında duygusal bir bağ oluşur. Okumaya kendini kaptıran okur, kendi benliğinden çıkıp okuduğu karakterin dünyasında bir yere yerleşir, bir rüya gibi. Bu garip gerçeklikle neyin ne olduğu, yaşamın ve insanın bütün karmaşıklığı, bilinmezliği sanki daha kolay anlaşılır. Yaşam, okurun karşısına daha önce hiç görünmediği bir biçimde çıkar ve okurun bir daha onu öyle görebilme olanağı yoktur.

**Bu parçadan okumayla ilgili olarak aşağıdaki yargıların hangisi çıkarılmaz?**

- A) İnsana değişik bakış açıları kazandırır.
- B) Okurun hiç düşünemeyeceği farklı durumlarla karşılaşmasını sağlar.
- C) Sorunlarımızı çözenin en etkili yoludur.
- D) Yaşamı ve başkalarını daha iyi tanımamıza yardımcı olur.
- E) Okur, okuduğu kitapların kişileriyle özdeşleşir.

30. Doğru beslenme, aslında basit bir matematik problemidir. Ama her bünye için ayrı toplamalar ve çıkarımlar yapılması gerekir. Uzmanlar: "En iyi beslenme yöntemi, yaşamı en az kaloriyle sürdürmektir." diyor ve hemen ardından ekliyorlar: "Ama herkesin kendine göre bir 'en az kalori eşiği' yani bir gereksinim sınırı vardır. Bu sınırın altına düşmemek gerekir. Kas, kemik, organ hatta gerekli oranda yağ dokusunu koruyacak biçimde, en düşük miktara yakın ölçüde besin tüketerek yaşamak gerekiyor. İşte bunu başardığınızda ömrünüz uzuyor. Eski bir arkadaşınızla karşılaştığınızda arkadaşınızın çok sağlıklı ve iyi görüldüğünüzü söylemesi, ömrünüzü daha da uzatıyor; çünkü ruh sağlığınız korunmuş oluyor."

**Bu parçadan aşağıdaki yargıların hangisi çıkarılmaz?**

- A) Zayıflık her zaman için sağlık demek değildir.
- B) Besin tüketimi belirli ölçülere göre olmalıdır.
- C) Bedensel sağlıkla ruhsal sağlık arasında bir ilişki vardır.
- D) Fazla kalori almaktan kaçınılmalıdır.
- E) Her kişinin kalori ihtiyacı farklı olabilir.

Diğer sayfaya geçiniz.



31.

$$\left(\frac{3}{5}\right)^2 \cdot \left(\frac{1}{5}\right)^{-3}$$

işleminin sonucu kaçtır?

- A) 3      B) 9      C) 15      D) 27      E) 45

32.

$$\frac{\sqrt{0,9} - \sqrt{0,4}}{\sqrt{0,5} \cdot \sqrt{0,2}}$$

işleminin sonucu kaçtır?

- A) 1      B) 2      C) 10      D)  $\sqrt{2}$       E)  $\sqrt{10}$

33.

$$(3^x)^5 = 9\sqrt{3}$$

olduğuna göre, x kaçtır?

- A)  $\frac{1}{2}$       B)  $\frac{1}{3}$       C)  $\frac{2}{3}$   
D)  $\frac{4}{3}$       E) 1

34.  $81^3$  sayısı,  $729^5$  sayısının kaç katıdır?

- A)  $3^{16}$       B)  $3^{17}$       C)  $3^{-17}$   
D)  $3^{-18}$       E)  $3^{-19}$

35. a bir doğal sayı olmak üzere,

$$2 \cdot 3^{a+1} \cdot 6^{a-2}$$

sayısının pozitif bölenlerinin sayısı 18 olduğuna göre, a kaçtır?

- A) 3      B) 4      C) 5      D) 6      E) 7

36.  $\sqrt{3}$  sayısının yaklaşık değeri 1,7 ise

$$\sqrt{243} - \sqrt{27}$$

ifadesinin yaklaşık değeri kaçtır?

- A) 3,4                      B) 5,1                      C) 6,8  
D) 8,5                      E) 10,2

37.

$$2^{x+y} = 3$$

$$3^{x-y} = 4$$

olduğuna göre,  $x^2 - y^2$  farkı kaçtır?

- A) 1      B) 2      C) 6      D) 7      E) 12

38.

$$b < a < 0$$

olduğuna göre, aşağıdakilerden hangisi yanlıştır?

- A)  $a^2 < ab$                       B)  $ab < b^2$                       C)  $a^2 < b^2$   
D)  $|a| < |b|$                       E)  $-b < -a$

39. a, b, c ardışık çift doğal sayılar ve  $a < b < c$  olmak üzere,

$$\left(1 - \frac{2}{a}\right)\left(1 - \frac{2}{b}\right)\left(1 - \frac{2}{c}\right) = \frac{14}{15}$$

olduğuna göre, c kaçtır?

- A) 84      B) 86      C) 88      D) 90      E) 92

40. a, b tamsayılar ve

$$8 \leq a \leq 16$$

$$6 \leq b \leq 14$$

olduğuna göre,  $\frac{a+4}{b+6}$  oranının alabileceği en büyük değer kaçtır?

- A) 1                      B)  $\frac{6}{5}$                       C)  $\frac{5}{4}$   
D)  $\frac{5}{3}$                       E)  $\frac{3}{2}$

41. Hem 3 hem de 5 ile bölündüğünde 2 kalanını veren iki basamaklı doğal sayıların toplamı kaçtır?

- A) 312 B) 318 C) 327 D) 331 E) 342

42. Birler ve onlar basamağında aynı rakam, yüzler basamağında bundan farklı bir rakam bulunan kaç tane üç basamaklı sayı vardır?

- A) 27 B) 81 C) 89 D) 90 E) 99

43. Birbirinden farklı A, B, C ve D rakamları kullanılarak oluşturulan ve

$$A \cdot B = C \cdot D$$

koşulunu sağlayan dört basamaklı ABCD sayılarından en büyüğü, en küçüğünden kaç fazladır?

- A) 8160 B) 8020 C) 7640  
D) 7540 E) 7450

44. x, y, z pozitif tamsayılar ve

$$x \cdot y = 30$$

$$y \cdot z = 45$$

$$x \cdot z = 54$$

olduğuna göre,  $x \cdot y \cdot z$  çarpımı kaçtır?

- A) 360 B) 330 C) 300 D) 270 E) 240

45.

$$3^{2x} - 4 \cdot 3^x + 3 = 0$$

denklemini sağlayan kaç tane x gerçel sayısı vardır?

- A) 1 B) 2 C) 3 D) 4 E) 5

46. Ağırlıkça % 70 i un olan 70 kg lik un-şeker karışımına 14 kg daha un katılınca un oranı ağırlıkça % kaç olur?

- A) 75 B) 78 C) 81 D) 84 E) 85

48. Bir manav aldığı bir miktar armudun kilogramını 2,5 YTL den satarsa 40 YTL zarar, 5 YTL den satarsa 160 YTL kâr elde ediyor.

**Buna göre manav, armutları toplam kaç YTL ye almıştır?**

- A) 200 B) 240 C) 280 D) 300 E) 320

47. 2 ceket ile 4 pantolon 420 YTL ye satılmaktadır. Bir ceket 10 YTL ucuza, bir pantolon 20 YTL pahalıya satılsaydı ceket ile pantolonun fiyatları eşit olacaktı.

**Buna göre, bir ceketin fiyatı kaç YTL dir?**

- A) 75 B) 80 C) 85 D) 90 E) 95

49. Üç sepetten birincisine 5 lik, ikincisine 10 luk, üçüncüsüne de 15 lik demetler halinde bağlanmış karanfiller konacaktır. Sepetlerdeki demet sayısının aynı olması istenmektedir.

**Bu iş için elde 216 tane karanfil olduğuna göre, eldeki tüm karanfilleri kullanmak ve bu koşulu karşılamak için en az kaç tane karanfile daha ihtiyaç vardır?**

- A) 18 B) 20 C) 24 D) 26 E) 30

50. Bir otobüsteki 45 yolcudan  $\frac{5}{9}$  u kadın, diğerleri erkektir. Otobüsten hepsi erkek olan bir miktar yolcu indikten sonra otobüste kalan erkek yolcuların sayısının, otobüste kalan tüm yolcuların sayısına oranı  $\frac{1}{6}$  oluyor.

**Buna göre, otobüsten inen yolcu sayısı kaçtır?**

- A) 8 B) 10 C) 12 D) 13 E) 15

51. Bir işyerindeki odaların % 70 inde bilgisayar, % 50 sinde teyp vardır.

**Bu işyerinde her odada teyp ya da bilgisayardan en az biri bulunduğu ve yalnız bilgisayar bulunan 5 oda olduğuna göre, yalnız teyp bulunan kaç oda vardır?**

- A) 2 B) 3 C) 4 D) 6 E) 7

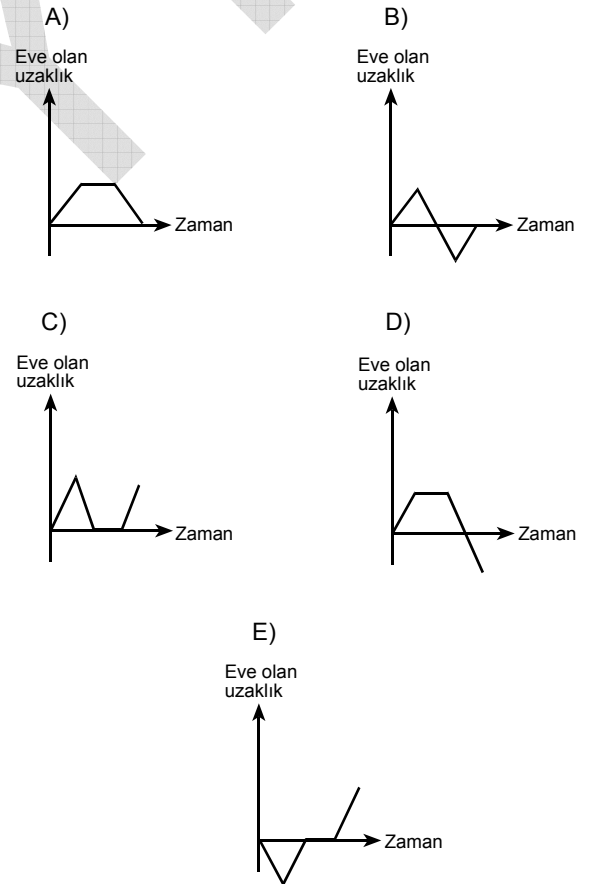
52. Bir torbada 2 kırmızı, 2 beyaz, 1 sarı top bulunmaktadır. Torbadan çekilen top geri bırakılmaksızın art arda 2 tane top çekiliyor.

**İkinci çekilen topun sarı olma olasılığı kaçtır?**

- A)  $\frac{1}{5}$  B)  $\frac{2}{5}$  C)  $\frac{3}{5}$   
D)  $\frac{1}{4}$  E)  $\frac{1}{2}$

53. Ahmet okula gitmek için evden ayrıldı. Bir süre sonra cüzdanının yanında olmadığını fark etti. Eve dönüp cüzdanını bir süre aradı. Cüzdanını bulduktan sonra okula doğru tekrar yola çıktı.

**Bu öyküye göre, Ahmet'in eve olan uzaklığının zamana göre değişimini gösteren grafik aşağıdakilerden hangisi olabilir?**



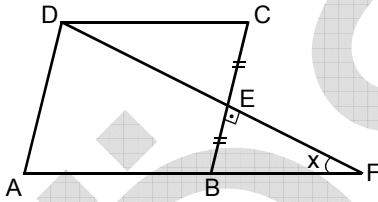
*Diğer sayfaya geçiniz.*

54.  $a$  bir tamsayı olmak üzere bir üçgenin kenar uzunlukları  $a$ ,  $a+1$ ,  $a+2$  birimdir.

$a(a+1)(a+2) = 504$  olduğuna göre, bu üçgenin çevresinin uzunluğu kaç birimdir?

- A) 16 B) 18 C) 21 D) 24 E) 26

55.



ABCD bir eşkenar dörtgen

$[DF] \perp [CB]$

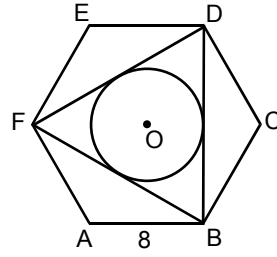
$|CE| = |EB|$

$m(\widehat{EFB}) = x$

Yukarıdaki verilere göre,  $x$  kaç derecedir?

- A) 15 B) 25 C) 30 D) 45 E) 60

56.



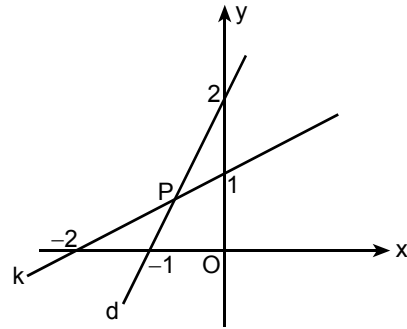
ABCDEF bir düzgün altıgen

$|AB| = 8$  cm

Şekildeki O merkezli çember FDB üçgeninin iç teğet çemberi olduğuna göre, çemberin yarıçapı kaç cm dir?

- A)  $\sqrt{3}$  B)  $2\sqrt{3}$  C) 2  
D) 3 E) 4

57.



Şekildeki k ve d doğruları P noktasında kesişmektedir.

Buna göre, P noktasının orijine olan uzaklığı kaç birimdir?

- A)  $\frac{2\sqrt{2}}{3}$  B)  $\frac{\sqrt{2}}{3}$  C)  $\frac{2\sqrt{3}}{3}$   
D)  $\frac{\sqrt{3}}{3}$  E)  $\sqrt{3}$

Diğer sayfaya geçiniz.



58.– 60. SORULARI AŞAĞIDAKİ BİLGİLERE GÖRE YANITLAYINIZ.

Aşağıdaki tablo, turuncu, yeşil ve mor renkteki boyları elde etmek için hangi renkteki boyalardan yüzde olarak ne kadar kullanılması gerektiğini göstermektedir.

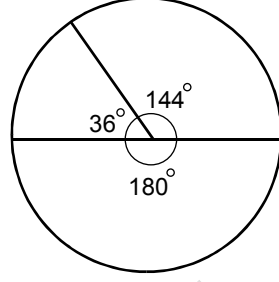
Oluşturulan boya	Kullanılan boya (%)			
	Kırmızı	Beyaz	Sarı	Mavi
Turuncu	40	10	50	–
Yeşil	–	20	45	35
Mor	40	30	–	30

58. Kırmızı, beyaz ve mavi renkteki boyalar kullanılarak 1200 gramlık mor renkli boya elde edilmek isteniyor.

**Bu iş için kaç gram kırmızı boya gerekmektedir?**

- A) 400 B) 480 C) 500 D) 550 E) 600

59.



**Yukarıdaki dairesel grafik, aşağıdakilerden hangisini göstermektedir?**

- A) Yeşil rengi oluşturan ana renklerin dağılımını  
 B) Mor rengi oluşturan ana renklerin dağılımını  
 C) Turuncu rengi oluşturan ana renklerin dağılımını  
 D) Beyaz rengin turuncu, mor ve yeşil renkleri oluşturma yüzdelerinin dağılımını  
 E) Mavi rengin turuncu, mor ve yeşil renkleri oluşturma yüzdelerinin dağılımını

60. Mor, turuncu ve yeşil renkteki boyalar eşit miktarlarda karıştırılarak başka bir boya oluşturuluyor.

**Bu karışımdaki beyaz boya oranı yüzde kaçtır?**

- A) 15 B) 20 C) 25 D) 30 E) 35

**GENEL YETENEK TESTİ BİTTİ.**

**GENEL KÜLTÜR TESTİNE GEÇİNİZ.**

## GENEL KÜLTÜR TESTİ

KPSS/1-GYGK-CS/2006

1. Aşağıdaki alfabelerden hangisi Türklere özgüdür?

- A) Sogd                      B) Kiril                      C) Orhon  
D) Latin                      E) Sanskrit

2.

- I. Çini  
II. Taş  
III. Ahşap

Anadolu Selçukluları mimari yapıların iç ve dış süslemelerinde yukarıdakilerden hangilerini kullanmıştır?

- A) Yalnız I                      B) Yalnız II                      C) Yalnız III  
D) I ve II                      E) I, II ve III

3. Batman yakınındaki Hasankeyf'te aşağıdakilerden hangisine ait eserler bulunmaktadır?

- A) Artukoğulları                      B) Germiyoğulları  
C) Karamanoğulları                      D) Candaroğulları  
E) Aydınoğulları

4. Osmanlı Devleti'nde, aşağıdakilerden hangisi hiyerarşik sıralamada diğerlerinden yüksektir?

- A) Nişancı                      B) Defterdar  
C) Kazasker                      D) Sadrazam  
E) Reisülküttap

5. Osmanlı Devleti'nde, 18. yüzyılda Avrupa'dan getirilen uzmanlardan yararlanılarak askeri alanda ıslahat yapılması aşağıdakilerden hangisini gösterir?

- A) Avrupa'dan ilk kez borç para alındığını  
B) Avrupa'yla ekonomik ilişkilerin iyi olduğunu  
C) Avrupa'nın teknik alandaki üstünlüğünün kabul edildiğini  
D) Müslüman olmayanlara tanınan hakların genişletildiğini  
E) Saltanat sisteminde değişiklik yapıldığını

*Diğer sayfaya geçiniz.*

6. **Kitab-ı Bahriye** adlı eseri ve yaptığı haritalarla ünlü denizci aşağıdakilerden hangisidir?

- A) Kılıç Ali Reis                      B) Piri Reis  
C) Murat Reis                         D) Seydi Ali Reis  
E) Barbaros Hayrettin

7. Osmanlı Devleti'nde, devlet memurlarına setre, pantolon ve fes giyme zorunluluğu hangi padişah döneminde getirilmiştir?

- A) II. Mahmut                         B) III. Selim  
C) Abdülmecit                        D) I. Abdülhamit  
E) IV. Murat

8. Aşağıdakilerden hangisi Osmanlı Devleti'nde, Tanzimat Dönemi'nde görülen gelişmelerden biridir?

- A) İlk Osmanlı matbaasının açılması  
B) Müslüman olmayanların askerlik yapabilmesi  
C) İlk resmi gazetenin çıkarılması  
D) Yeniçeri Ocağı'nın kurulması  
E) Nizam-ı Cedid Ordusu'nun kurulması

9. Mustafa Kemal'in komutanlığını yaptığı,

- I. Derne,  
II. Anafartalar,  
III. Conkbayırı

savaşlarından hangilerinin kazanılması İstanbul'un işgalini önlemiştir?

- A) Yalnız I                      B) Yalnız II                      C) Yalnız III  
D) I ve III                      E) II ve III

10. Aşağıdakilerden hangisinin gerçekleştirilmesiyle ilgili kararlar Sivas Kongresi'nde alınmıştır?

- A) Batı Cephesi'nin ikiye ayrılması  
B) Anadolu ve Rumeli Müdafaa-i Hukuk Cemiyeti'nin kurulması  
C) Temsilciler Kurulu merkezinin Ankara'ya taşınması  
D) Mustafa Kemal'in meclis başkanı seçilmesi  
E) Milletvekili seçimlerinin iki yılda bir yapılması

11. Son Osmanlı Mebuslar Meclisi'nin toplanmasında,

- I. Sivas Kongresi kararları,
- II. Erzurum Kongresi kararları,
- III. TBMM'nin açılması

**gelişmelerinden hangilerinin hızlandırıcı etkisi olduğu savunulabilir?**

- A) Yalnız I      B) Yalnız II      C) Yalnız III  
D) I ve II      E) II ve III

12. Amasya Görüşmelerine katılan Salih Paşa'nın alınan kararların resmi nitelikte olmadığını Temsilciler Kurulu'na söylemesi, kendisiyle ilgili olarak aşağıdakilerden hangisini gösterir?

- A) Tutuklanmaktan korktuğunu
- B) Alınan kararlarda etkili olduğunu
- C) Görüşmelere hükümetten gizli katıldığını
- D) Anadolu'daki ulusal harekete katılacağını
- E) Kararları, hükümetinin kabul etmemesinden endişe duyduğunu

13. Aşağıdaki ayaklanmalardan hangisi, Kurtuluş Savaşı'nda çıkan ayaklanmalardan biri değildir?

- A) Menemen Ayaklanması
- B) Delibaş Mehmet Ayaklanması
- C) Çopur Musa Ayaklanması
- D) Şeyh Recep Ayaklanması
- E) Cemil Çeto Ayaklanması

14. Kurtuluş Savaşı'nda,

- I. Güney Cephesi'nin kapanması,
- II. Anlaşma Devletleri arasında görüş ayrılığının ortaya çıkması,
- III. Londra Konferansı'nın toplanması

**gelişmelerinden hangileri Ankara Antlaşması'nın sonuçları arasındadır?**

- A) Yalnız I      B) Yalnız II      C) Yalnız III  
D) I ve II      E) I, II ve III

15. 13 Ekim 1921 tarihinde yapılan Kars Antlaşması'nda aşağıdakilerden hangisinin etkisi yoktur?

- A) Gümrü Antlaşması
- B) Yunanlılara karşı kazanılan Sakarya Savaşı
- C) Başkomutanlık Meydan Savaşı
- D) Moskova Antlaşması
- E) Kafkas cumhuriyetlerinin Sovyet Rusya'ya bağlı olması

17. Şapka İnkılabı,

- I. toplumda kadın-erkek eşitliğini sağlamak,
- II. topluma çağdaş görünüm kazandırmak,
- III. resmi işlemlerin takibini kolaylaştırmak

amaçlarından hangilerine yöneliktir?

- A) Yalnız I
- B) Yalnız II
- C) Yalnız III
- D) I ve II
- E) II ve III

16.

- I. Yabancı şirketler tarafından çalıştırılan bazı demiryollarının devletleştirilmesi
- II. Türk karasularında gemi işletme hakkının yalnız Türkiye'ye ait olması
- III. Kooperatifleşmenin yurt çapında yaygınlaştırılması

Yukarıdaki gelişmelerin hangilerinde ulusallaştırma amacı vardır?

- A) Yalnız I
- B) Yalnız II
- C) Yalnız III
- D) I ve II
- E) II ve III

18.

- I. Kadınlara oy hakkının verilmesi
- II. Toplumsal ayrıcalık ifade eden unvanların kaldırılması
- III. Tek kadınla evlilik esasının getirilmesi

Yukarıdakilerden hangileri, 1926 yılında çıkarılan Medeni Kanun'un kapsamındadır?

- A) Yalnız I
- B) Yalnız II
- C) Yalnız III
- D) I ve II
- E) I, II ve III

19. Şeyh Sait Ayaklanması'ndan sonra,

- I. Firariler,
- II. Takrir-i Sükûn,
- III. Başkomutanlık

kanunlarından hangileriyle hükümete, Cumhuriyet rejimini yerleştirmek amacıyla, gerekli önlemleri alması için özel yetki verilmiştir?

- A) Yalnız I      B) Yalnız II      C) Yalnız III  
D) I ve II      E) I, II ve III

20. Batılı devletlerle ticaretin kolaylaşmasında,

- I. arşın ve endaze yerine metrenin kullanılması,
- II. hafta tatilinin cumadan pazar gününe alınması,
- III. herkesin resmi bir soyadının olması

konularından hangileriyle ilgili kanunların çıkarılmasının etkili olduğu savunulabilir?

- A) Yalnız I      B) Yalnız II      C) Yalnız III  
D) I ve II      E) I, II ve III

21.

- I. Halkevlerinin kurulması
- II. Köy Enstitülerinin açılması
- III. Millet Mekteplerinin açılması

uygulamalarından hangileri, halkın kültürel gelişmesini sağlamaya yöneliktir?

- A) Yalnız I      B) Yalnız II      C) I ve III  
D) II ve III      E) I, II ve III

22.

- I. Misak-ı Milli
- II. Mudanya Ateşkes Anlaşması
- III. Tevhid-i Tedrisat Kanunu (Öğretim Birliği)

Yukarıdakilerin hangilerinde yabancı okulların bağımsız kurumlar gibi hareket etmesini önlemeyi amaçlayan hükümler vardır?

- A) Yalnız I      B) Yalnız II      C) Yalnız III  
D) I ve II      E) I, II ve III



23. Türkçe'de yazı dili ile konuşma dili arasındaki uyumsuzluk,

- I. Türk Tarih Kurumu'nun kurulması,
- II. Harf İnkılabı'nın yapılması,
- III. medreselerin kapatılması

gelişmelerinden hangileriyle giderilmiştir?

- A) Yalnız I      B) Yalnız II      C) Yalnız III  
D) I ve II      E) II ve III

24.

- I. Devletçilik ilkesinin uygulanması
- II. İzmir'de İktisat Kongresi'nin toplanması
- III. Milletler Cemiyeti'ne üye olunması

Türkiye Cumhuriyeti'nde özel girişimde sermaye birikiminin ve gerekli kadronun yeterli olmamasının yukarıdakilerden hangilerini gerekli hale getirdiği savunulabilir?

- A) Yalnız I      B) Yalnız II      C) Yalnız III  
D) I ve II      E) I, II ve III

25.

- I. Boğazlar sorunu
- II. Borçlar sorunu
- III. Nüfus değişimi (mübadele)

Yukarıdakilerden hangilerine Atatürk döneminde çözüm getirilmiştir?

- A) Yalnız I      B) Yalnız II      C) Yalnız III  
D) I ve II      E) I, II ve III

26.

- I. Türk Parasını Koruma Kanunu'nun çıkarılması
- II. Âşar Vergisi'nin kaldırılması
- III. Ziraat Bankası'ndan kredi verilmesi

Yukarıdakilerden hangileri, tarım kesimini rahatlatma ve üretimi artırma amacıyla doğrudan ilgilidir?

- A) Yalnız I      B) Yalnız II      C) Yalnız III  
D) II ve III      E) I, II ve III

27. Musul, 1926 yılında aşağıdakilerin hangisiyle Irak'a bırakılmıştır?

- A) Ankara Antlaşması
- B) Lozan Antlaşması
- C) Mudanya Ateşkes Anlaşması
- D) Misak-ı Milli
- E) Mondros Ateşkes Anlaşması

28.

- I. Halk Partisi
- II. Terakkiperver Cumhuriyet Partisi
- III. Serbest Cumhuriyet Partisi

Atatürk döneminde, yukarıdakilerden hangileri muhalefet partisi olarak kurulmuştur?

- A) Yalnız I
- B) Yalnız II
- C) Yalnız III
- D) I ve II
- E) II ve III

29. Afganistan, İran, Türkiye ve Irak devletleri Sadabat Paktı'nı kurmuştur.

Bu paktın kurulmasında,

- I. uyumsuzlukların barışçı yoldan çözülmesi,
- II. katılımcı devletlerin bağımsız ve egemen olduklarını vurgulama,
- III. Irak'ta Arap milliyetçiliğinin güçlenmesini engelleme

İsteklerinden hangilerinin etkili olduğu savunulabilir?

- A) Yalnız I
- B) Yalnız II
- C) Yalnız III
- D) I ve II
- E) I, II ve III

30. Türkiye'nin Boğazların güvenliğini sağlamak gereksinimiyle Milletler Cemiyeti'ne başvurmasına, aşağıdaki devletlerden hangisinin Birinci Dünya Savaşı'ndan sonra dünya barışını tehdit eden eylemleri neden olmuştur?

- A) Fransa
- B) Almanya
- C) Sovyet Rusya
- D) İngiltere
- E) İspanya

31. Türkiye’de iklimin aşağıdakilerden hangisi üzerinde etkisi olduğu söylenemez?

- A) Tarımsal etkinliklerin çeşitlilik göstermesi
- B) Akarsu rejimlerinin düzensiz olması
- C) Deniz turizmine elverişli sürenin bölgeler arasında farklılık göstermesi
- D) Bitki örtüsünün çeşitlilik göstermesi
- E) Jeolojik yapının çeşitlilik göstermesi

32. İklimleri göz önüne alındığında, aşağıdaki bölümlerin hangisinde nemli bölge toprakları görülmesi beklenir?

- A) Orta Fırat
- B) Orta Kızılırmak
- C) Ege
- D) Doğu Karadeniz
- E) Erzurum – Kars

33. Aşağıdaki göllerden hangisi, bir koy önünün dalgalarıyla taşınan kumlar tarafından kapatılması sonucu oluşmuştur?

- A) Beyşehir Gölü
- B) Tortum Gölü
- C) Büyük Çekmece Gölü
- D) İznik Gölü
- E) Kuş Gölü

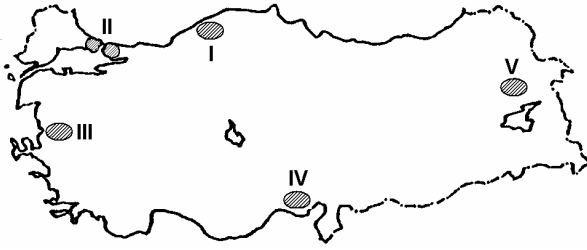
34. Aşağıdakilerden hangisi, Türkiye’de nüfus dağılışı üzerinde en az etkilidir?

- A) Ulaşımın gelişmişliği
- B) Endüstri kuruluşlarının dağılışı
- C) Enerji üretim merkezlerine yakınlık
- D) Ticaretin gelişmişliği
- E) Verimli tarım alanlarının genişliği

35. Türkiye’de kırsal nüfus oranı azalırken kentsel nüfus oranının artmasında aşağıdakilerden hangisi etkili değildir?

- A) Tarımda makineleşmenin hızlanması
- B) Tarım gelirlerinin artması
- C) Kentlerde iş olanaklarının fazla olması
- D) Kentlerde eğitim ve sağlık kuruluşlarının fazla olması
- E) Arazinin miras yoluyla parçalanması

36.



Haritada numaralarla gösterilen yerlerin hangisinde doğurganlık oranı diğerlerinden daha yüksektir?

- A) I B) II C) III D) IV E) V

37. Akdeniz Bölgesi'nin kıyı kesiminde bazı yıllar tarımsal üretimin az olmasında,

- I. don olaylarının olması,
- II. yağışların sellere yol açması,
- III. en yağışlı mevsimin kış olması,
- IV. yaz sıcaklıklarının yüksek olması

nedenlerinden hangileri etkilidir?

- A) I ve II B) I ve III C) II ve III  
D) II ve IV E) III ve IV

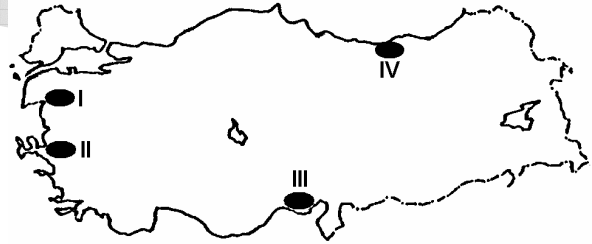
38. Türkiye'nin kıyı bölgelerinin tarımsal özellikleriyle ilgili aşağıdaki ifadelerden hangisi yanlıştır?

- A) Dışsatımda önemli payı olan tarımsal ürünlerin bir bölümü kıyı bölgelerde üretilmektedir.
- B) Tarımsal sulamaya, Akdeniz Bölgesi'nde Ege Bölgesi'nden daha fazla ihtiyaç duyulmaktadır.
- C) Tarımsal etkinliklerin yıl boyunca en uzun süre yapıldığı yerler Akdeniz Bölgesi'nin kıyı kesimleridir.
- D) Kıyı bölgelerin tümünde, kuzey yamaçlardaki tarım alanlarının oranı güney yamaçlara göre daha azdır.
- E) Bölge yüzölçümlerine göre ekili dikili alanlar oranının en fazla olduğu bölge Marmara Bölgesi'dir.

39. Güneydoğu Anadolu Bölgesi'nde sulu tarımın yaygınlaşmasının aşağıdakilerden hangisi üzerinde etkili olması beklenmez?

- A) Tarımda makine kullanımının artmasında
- B) Nüfusun bölge içinde dengeli dağılmasında
- C) Tarım ürünlerinin çeşitlenmesinde
- D) Tarımsal üretimin artmasında
- E) Bölgeye göçün artmasında

40.



Haritada numaralarla gösterilen yerlerde yetiştirilen ve Türkiye ekonomisinde önemli yeri olan tarım ürünleri aşağıdakilerin hangisinde doğru olarak verilmiştir?

	I	II	III	IV
A)	Üzüm	Zeytin	Pamuk	Fındık
B)	Zeytin	Pamuk	Fındık	Üzüm
C)	Pamuk	Fındık	Zeytin	Üzüm
D)	Zeytin	Üzüm	Pamuk	Fındık
E)	Fındık	Pamuk	Üzüm	Zeytin

Diğer sayfaya geçiniz.

41. Doğu Karadeniz ve Erzurum-Kars bölümlerinde büyükbaş hayvancılığın yaygın olarak yapılmasında aşağıdakilerden hangisinin etkili olduğu söylenebilir?

- A) Elverişli çayırların bulunması
- B) Nüfus yoğunluğunun fazla olması
- C) Tarım alanlarının sınırlı olması
- D) Kente göçün fazla olması
- E) Akarsu ağının sık olması

42. Türkiye'de bazı balıklar mevsimine göre Karadeniz ile Ege Denizi arasındaki göçleri sırasında avlanmaktadır.

**Coğrafi konumları göz önüne alındığında, aşağıdaki yerlerin hangisinde mevsimlik göçleri sırasında avlanan balık miktarının diğerlerinden daha fazla olması beklenir?**

- A) Yalova
- B) Mudanya
- C) Gelibolu
- D) Gemlik
- E) Bandırma

43. Türkiye'de endüstri ürünleri dışsatımı yıldan yıla artmaktadır.

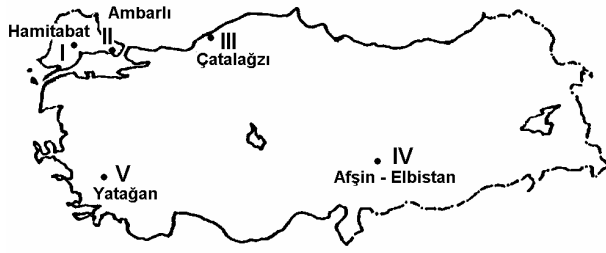
**Bu durumun temel nedeni aşağıdakilerden hangisidir?**

- A) Yurtiçi tüketimin azalması
- B) Taşımacılığın hızlı ve gelişmiş olması
- C) Kalifiye işçi sayısının artması
- D) Hammadde üretiminde artış olması
- E) Ürünlerin uluslararası standartlara ulaşması

44. Karadeniz ve Akdeniz bölgelerini iç kesimlere bağlayan karayollarının yapım maliyetinin yüksek olmasında aşağıdakilerden hangisinin etkili olduğu söylenebilir?

- A) Yerleşim merkezlerinin çokluğu
- B) Bitki örtüsünün çeşitliliği
- C) Kar yağışlarının çokluğu
- D) Tarım etkinliklerinin fazlalığı
- E) Engebenin fazlalığı

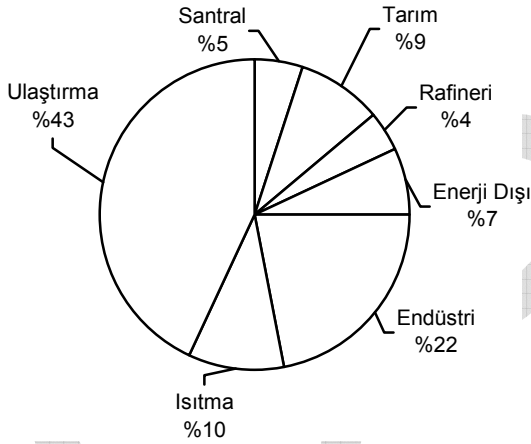
45.



Haritada numaralarla gösterilen yerlerin hangilerinde doğal gazla çalışan termik santral vardır?

- A) I ve II      B) I ve V      C) II ve III  
D) III ve IV      E) IV ve V

46. Aşağıdaki grafikte, 2000 yılında Türkiye'deki petrol tüketiminin sektörlere dağılışı gösterilmiştir.



**Yalnızca bu grafikteki bilgilere dayanarak aşağıdaki yargılardan hangisine ulaşamaz?**

- A) Tüketilen petrolün yarısına yakını ulaştırma sektöründe kullanılmaktadır.  
B) Tüketilen petrolün bir kısmı yerli kaynaklardan sağlanmaktadır.  
C) Petrolden elektrik enerjisi sağlanmaktadır.  
D) Petrolün bir kısmı ham petrol arıtımında kullanılmaktadır.  
E) Isıtmada tüketilen petrol miktarı, tarım sektöründe tüketilene yakındır.

47. Aşağıdaki körfezlerin hangisinde, endüstri kuruluşlarının oluşturduğu çevre kirliliği nedeniyle deniz turizmi diğerlerinden daha az gelişmiştir?

- A) İzmit      B) Gökova      C) Edremit  
D) Antalya      E) İskenderun

48. Aşağıdaki ören yerlerinden hangisi, İç Anadolu Bölgesi'nde yer almaz?

- A) Çatalhöyük      B) Gordion      C) Göreme  
D) Perge      E) Kültepe



49.

- I. Anayasa Mahkemesi Başkanı
- II. TBMM Başkanı
- III. Başbakan
- IV. Cumhurbaşkanı

1982 Anayasası'na göre, yukarıdakilerden hangilerini doğrudan TBMM seçer?

- A) Yalnız I      B) Yalnız III      C) I ve II  
D) II ve IV      E) III ve IV

50. 1982 Anayasası'na göre, suç ve cezalarla ilgili aşağıdaki ifadelerden hangisi yanlıştır?

- A) Ölüm cezası ve genel müsadere cezası verilemez.
- B) Suçluluğu hükmen sabit oluncaya kadar kimse suçlu sayılamaz.
- C) Ceza sorumluluğu şahsidir.
- D) Kimse, işlendiği zaman yürürlükte bulunan kanunun suç saymadığı bir fiilden dolayı cezalandırılmaz.
- E) Bir kimse yalnızca sözleşmeden doğan bir yükümlülüğü yerine getirememekten dolayı da özgürlüğünden alıkonulabilir.

51.

- I. Cumhurbaşkanı
- II. TBMM Başkanı
- III. Başbakan
- IV. Bakanlar Kurulu

1982 Anayasası'na göre, yukarıdakilerden hangileri tatil veya ara verme sırasında TBMM'yi doğrudan doğruya toplantıya çağırabilir?

- A) I ve II      B) I ve III      C) II ve III  
D) II ve IV      E) III ve IV

52. 1982 Anayasası'na göre, aşağıdakilerden hangisi tüzük çıkarabilir?

- A) Bakanlar Kurulu
- B) Sayıştay
- C) Bakanlıklar
- D) Cumhurbaşkanı
- E) Kamu tüzel kişileri

53. 1982 Anayasası'na göre, Devlet Denetleme Kurulu Başkanı aşağıdakilerden hangisi tarafından atanır?

- A) TBMM Başkanı
- B) Başbakan
- C) Cumhurbaşkanı
- D) Hâkimler ve Savcılar Yüksek Kurulu
- E) Anayasa Mahkemesi Başkanı

54. Aşağıdakilerden hangisi, yerel yönetimler içinde yer almaz?

- A) İl özel idaresi
- B) İlçe idaresi
- C) Belediye idaresi
- D) Büyükşehir belediyesi
- E) Köy idaresi

55. Bir ülkede belli bir zamanda yürürlükte olan hukuk kurallarından sadece yazılı olanlara ne ad verilir?

- A) Kamusal hukuk
- B) Tarihi hukuk
- C) Dogmatik hukuk
- D) Tabii hukuk
- E) Mevzu hukuk

56. 1982 Anayasası'na göre, Türk vatandaşlığıyla ilgili aşağıdaki ifadelerden hangisi yanlıştır?

- A) Türk Devleti'ne vatandaşlık bağı ile bağlı olan herkes Türk'tür.
- B) Türk babanın veya Türk ananın çocuğu Türk'tür.
- C) Hiçbir Türk, vatana bağlılıkla bağdaşmayan bir eylemde bulunmadıkça vatandaşlıktan çıkarılmaz.
- D) Vatandaşlıktan çıkarmayla ilgili karar ve işlemlere karşı yargı yolu kapalıdır.
- E) Vatandaşlık, kanunun gösterdiği şartlarla kazanılır ve ancak kanunda belirtilen hallerde kaybedilir.

57. Aşağıdakilerden hangisi hukuk devletinin şartlarından biri değildir?

- A) Temel hak ve özgürlüklerin güvence altına alınması
- B) Kanunların anayasaya uygunluğunun denetimi
- C) Devlet başkanının yasama organınca seçilmesi
- D) İdarenin yargısal denetiminin yapılması
- E) Yargı bağımsızlığı

58. Aşağıdakilerden hangisi Türkiye'den beyin göçünü önlemek için alınması gereken önlemlerden biri değildir?

- A) Bilimsel araştırmalara daha fazla önem verilmesi
- B) Ücretlerin artırılması
- C) Çalışma koşullarının iyileştirilmesi
- D) Üniversitelerin geliştirilmesi
- E) Yabancı ülkelere bilim adamları getirilmesi

60. Avrupa Birliği (AB) üyesi olan aşağıdaki ülkelerden hangisi, AB'nin ortak para birimi olan Avro'yu kabul etmeyerek kendi ulusal para birimini kullanmaya devam etmektedir?

- A) Almanya
- B) Yunanistan
- C) İngiltere
- D) İtalya
- E) Belçika

59. Aşağıdakilerden hangisi Birleşmiş Milletler'e bağlı kuruluşlardan biri değildir?

- A) Gıda ve Tarım Örgütü (FAO)
- B) Ekonomik İşbirliği ve Kalkınma Teşkilatı (OECD)
- C) Dünya Sağlık Örgütü (WHO)
- D) Kalkınma Programı (UNDP)
- E) Uluslararası Çalışma Örgütü (ILO)

**TEST BİTTİ.**

**CEVAPLARINIZI KONTROL EDİNİZ.**

GENEL YETENEK TESTİ

A KİTAPÇIĞI

- |       |       |       |
|-------|-------|-------|
| 1. D  | 21. C | 41. C |
| 2. E  | 22. E | 42. B |
| 3. C  | 23. A | 43. C |
| 4. A  | 24. C | 44. D |
| 5. B  | 25. B | 45. B |
| 6. E  | 26. E | 46. A |
| 7. C  | 27. A | 47. D |
| 8. D  | 28. D | 48. B |
| 9. B  | 29. C | 49. C |
| 10. E | 30. A | 50. E |
| 11. D | 31. E | 51. B |
| 12. A | 32. A | 52. A |
| 13. D | 33. A | 53. C |
| 14. C | 34. D | 54. D |
| 15. D | 35. A | 55. C |
| 16. A | 36. E | 56. E |
| 17. B | 37. B | 57. A |
| 18. E | 38. E | 58. B |
| 19. C | 39. D | 59. C |
| 20. D | 40. D | 60. B |

GENEL KÜLTÜR TESTİ

A KİTAPÇIĞI

- |       |       |       |
|-------|-------|-------|
| 1. C  | 21. E | 41. A |
| 2. E  | 22. C | 42. C |
| 3. A  | 23. B | 43. E |
| 4. D  | 24. A | 44. E |
| 5. C  | 25. E | 45. A |
| 6. B  | 26. D | 46. B |
| 7. A  | 27. A | 47. A |
| 8. B  | 28. E | 48. D |
| 9. E  | 29. D | 49. D |
| 10. B | 30. B | 50. E |
| 11. D | 31. E | 51. A |
| 12. E | 32. D | 52. A |
| 13. A | 33. C | 53. C |
| 14. D | 34. C | 54. B |
| 15. C | 35. B | 55. E |
| 16. D | 36. E | 56. D |
| 17. B | 37. A | 57. C |
| 18. C | 38. D | 58. E |
| 19. B | 39. B | 59. B |
| 20. D | 40. D | 60. C |