

A

KAMU PERSONEL SEÇME SINAVI /2 (KPSS/2)
17 Eylül 2006
GENEL YETENEK TESTİ - GENEL KÜLTÜR TESTİ
(ÖNLİSANS)

DİKKAT!

SINAVA BAŞLAMADAN ÖNCE AŞAĞIDAKİ UYARILARI MUTLAKA OKUYUNUZ.

1. Adınızı, soyadınızı, T.C. kimlik numaranızı ve sınav salon numaranızı aşağıya yazınız.

ADINIZ	:
SOYADINIZ	:
T.C. KİMLİK NUMARANIZ	:
SINAV SALON NO.	:

2. Soru kitapçığının türü **A** dır. Bunu cevap kâğıdınızdaki ilgili yere aşağıda gösterildiği şekilde aynen kodlayınız ve salon görevlisinin de ilgili yere kodladığınız bilgiyi onaylamasını sağlayınız.

SORU KİTAPÇIĞI TÜRÜ			
A ●	B ○	C ○	D ○
Paraf	Paraf	Paraf	Paraf

Bu kodlamayı cevap kâğıdınıza yapmadığınız veya yanlış yaptığınız takdirde sınavınızın değerlendirilmesi mümkün değildir.

3. Genel Yetenek Testi ve Genel Kültür Testi için verilen **toplam** cevaplama süresi **150 dakikadır (2,5 saat)**.
4. Genel Yetenek ve Genel Kültür Testlerinin her birinde 75 soru vardır.
Bu testlerin başladıkları sayfalar şöyledir:
- | | |
|----------------------------|-----------|
| Genel Yetenek Testi | 1 |
| Genel Kültür Testi | 19 |
5. Cevaplamaya istediğiniz testten ve sorudan başlayabilirsiniz. Her soru ile ilgili cevabınızı, cevap kâğıdında o soru için ayrılmış olan yere işaretlemeyi unutmayınız.
6. **Testler puanlanırken her testteki doğru cevaplarınızın sayısından yanlış cevaplarınızın sayısının dörtte biri düşülecek ve kalan sayı o testle ilgili ham puanınız olacaktır. Bu nedenle hakkında hiçbir fikrinizin olmadığı soruları boş bırakınız. Ancak, soruda verilen seçeneklerden birkaçını eleyebiliyorsanız kalanlar arasından doğru cevabı kestirmeye çalışmanız yararınıza olabilir.**
7. Sınavda uyulacak diğer kurallar bu kitapçığın arka kapağında verilmiştir.

Bu testlerin her hakkı saklıdır. Hangi amaçla olursa olsun, testlerin tamamının veya bir kısmının Merkez'imizin yazılı izni olmadan kopya edilmesi, fotoğrafının çekilmesi, herhangi bir yolla çoğaltılması, yayımlanması ya da kullanılması yasaktır. Bu yasağa uymayanlar gerekli cezai sorumluluğu ve testlerin hazırlanmasındaki mali külfeti peşinen kabullenmiş sayılır.

GENEL YETENEK TESTİ

KPSS/2-GYGK-ÖL/2006

1. Aşağıdaki cümlelerin hangisinde, ayraç içindeki sözün anlamını içeren bir söz yoktur?

- A) Valizini alelacele toplayıp yola çıktı. (çabucak)
- B) Kaleden bakınca, göz alabildiğine uzanan yemyeşil ova görünüyordu. (sınırsızcasına)
- C) Sevmenin verdiği özlemle dolup taşmalısın. (gereğinden çok)
- D) Acılar da sevinçler gibidir, olgunlaştırır insanı. (sakinlik)
- E) Eğlenceyi de tadında bırakmak gerekir. (aşırılığa kaçmamak)

2. Büyük şair, iyi roman, kötü öykü gibi ayrımlar yapmak, hiçbir sanat anlayışına sığmaz. Gerçek eleştiri anlayışında bu en iyi, bu en kötü, diye çürük-sağlam ayrırıncasına bir eleştiri yoktur. Yapılması gereken, yaratıcılığını, gücünü, özgünlüğünü değerlendirerek herkesi kendi yerine oturtmaktır.

Bu parçada geçen "herkesi kendi yerine oturtmak" sözüyle anlatılmak istenen aşağıdakilerden hangisidir?

- A) Sınıflandırmalardan kaçınmak
- B) Değerlendirmelerde kırıncı olmamak
- C) Olumlu ve olumsuz özellikleri görebilmek
- D) Haksızlıkları ortadan kaldırmak
- E) Aşırı övgü ve yergilerden uzak durmak

3. Su altı zenginlikleriyle öne çıkan Kuzey Kıbrıs, dalış

sporuna ilgi duyanlar için birçok seçenek sunuyor.

I

Kıbrıs'ı barınak seçmiş iki binin üzerinde Caretta

II

caretta kaplumbağasını ya da beş yüz kadar yeşil

III

kaplumbağayı, bu kıyılarda hemen hemen bütün bir

IV

yıl boyunca yapılabilen dalışlarda görmek mümkün.

Deniz kaplumbağaları Gazi Magosa'yı yıl boyunca

hiç terk etmiyor. Öteki plajlardaysa yalnızca yaz aylarında

V

rında görülebiliyor.

Bu parçadaki numaralanmış sözlerin hangisinde kesinlik söz konusudur?

- A) I. B) II. C) III. D) IV. E) V.

4. (I) Kaleden kent merkezine doğru indiğinizde, tarihi bedesten ve demirciler çarşısına varırsınız. (II) Burada şunu söylemeliyim: Eğer kendi aracınızla seyahat ediyorsanız, dar sokaklar yüzünden sıkıntı çekebilirsiniz; park yeri sorunu yaşayabilirsiniz. (III) Biraz daha aşağıya doğru devam ederseniz Kurtuluş Caddesi'ndeki Gedik Ahmet Paşa Külliyesi ve İmaret Camisi'ne ulaşırsınız. (IV) Mimar Ayaz Ağa'nın yaptığı külliye, yirmi altı kubbeli bir medrese, hamam ve imaretten oluşuyor. (V) Yapıtın hemen yan bölümünde bulunan Taş Medrese, kısa süre önce restore edilmiş ve sanat merkezine dönüştürülerek korunmuş.

Bu parçadaki numaralanmış cümlelerin hangisinde uyarı anlamı vardır?

- A) I. B) II. C) III. D) IV. E) V.

Diğer sayfaya geçiniz.

5. (I) Kimyon ve hardal otundan üretilmiş parlak sarılar, taze ceviz kabuğundan damıtılmış yakıcı kızıl kahveler ve daha birçok renk... (II) Hepsini de doğal yollarla elde edilir ve uzun yıllar parlaklığını korur. (III) Türkiye'nin ulu dağlarını, sarp geçitlerini anlatan renkler, en az kendileri kadar etkileyici olan motif ve desenlerde boy gösteriyor. (IV) Muhabbet kuşu, koç boynuzu, yayla gülü ve hayat ağacı motiflerine canlılık kazandırıyor. (V) Bütün bu renk ve desenlerin düğüm düğüm sıralandığı kilimlerde görmüş geçirmiş bir Anadolu bilgisi gibi sessizce duruyorlar. (VI) Kilimlerde savaş zamanının acı ve sıkıntılarını, umutsuz aşkları ve bunları dokuyan kadınların ruhsal durumlarını görmek mümkün.

Bu parçadaki numaralanmış cümlelerin hangisinde karşılaştırma vardır?

- A) II. B) III. C) IV. D) V. E) VI.

6. Aşağıdaki cümlelerin hangisinde üslupla (biçimle) ilgili bir özelliğe değinilmiştir?

- A) Denemelerindeki anlatımsal yoğunluk okurlarını düşünmeye yönlendiriyor.
 B) Bu öykülerde, karşılaştıkları olayları ciddiye almayan kahramanlar ele alınıyor.
 C) O, söylediklerini belgelere, tarihsel gerçeklere dayandırmak istiyor.
 D) Okur, kitabın bazı bölümlerinde duygulanıyor, bazı bölümlerinde gülüyor, kızıyor ya da üzülüyor.
 E) Romanda, eski konaklarla birlikte artık kullanılmayan bazı eşyalardan da söz ediliyor.

7. "-mi" eki, aşağıdaki cümlelerin hangisine ötekilerden farklı bir anlam katmaktadır?

- A) Zilin çaldığını işitmediniz mi?
 B) Tohumlar çimlenmemiş miydi?
 C) Bugün törene mi gideceğiz, diye sordu.
 D) Bu su içilir mi, diyerek musluğa yaklaştı.
 E) İstedi mi her şeyi yapar, dedi.

8. Aşağıdaki cümlelerin hangisindeki altı çizili ikiyeleme, eylemin nasıl yapıldığını belirtmektedir?

- A) Dağların doruklarında öbek öbek bulutlar gözüküyordu.
 B) Toprakta belli belirsiz bir buğu yükseliyordu.
 C) Ortalık ağır ağır aydınlanıyordu.
 D) Üstümüzden katar katar turnalar uçuyordu.
 E) Önümüzden takur tukur sesler çıkaran bir kamyon gidiyordu.

9. Aşağıdaki cümlelerin hangisinde geleceğe yönelik bir eylemden söz edilmektedir?

- A) Üretilen enerjinin dağıtım ve kullanımında öncelikle ulusal çıkarlar gözetilecektir.
- B) Kent planlamasında şehircilik ilkelerine uyulmadığı, yapılan incelemelerden kolayca anlaşılacaktır.
- C) Ormanlara bir yaşam kaynağı, orman ürünlerine de kalkınma aracı olarak bakmayı yeni yeni öğreniyoruz.
- D) Üretime değil, tüketimi körükleyen yatırım politikalarına karşı olduğunu söylüyor.
- E) Ülkemizde büyük kentlerin % 70'i, öteki kentlerin % 50'si mimarlık ilkelerine uyulmadan yapılaşılıyor.

10.

Aydınlık bir şarkı başlar
I

Buğdaylarda bereketin huzuru

Mor yaşmaklı kadınlar tarlada
II

Acı gıcırtilarla kağnılar yollarda
III

Kurulmuş bostanlara çadır

Yeni bir hayat yaylada
IV

Çardakta kilimlere dokunur sıla

Kavunsu kokar serinliği yelin
V

Yukarıdaki dizelerde numaralanmış sözlerden hangisi bir ismi nitelememektedir?

- A) I. B) II. C) III. D) IV. E) V.

11. Aşağıdaki cümlelerin hangisinde bir yazım yanlışı vardır?

- A) Orada karşılaştığı sorunları mı anlatıyor?
- B) Olaylardan hem kendisi hemde ailesi etkilenmiş.
- C) Anladık ki söylediklerinde haklıymış.
- D) Benim ne işle uğraştığımı biliyor mu ki?
- E) Söyleseydik o da bizimle gelir miydi?

12. Bodrum, MÖ 4. yy.da kurulur. Ticarete ve denizciliğe
I II

elverişli olduğundan hızla gelişir. Toplanan vergilerle,

ünlü heykeltıraş ve mimarlar, şehiri daha da geliştirip
III IV V

güzelleştirirler.

Bu parçadaki numaralanmış sözlerden hangisinin yazımı yanlıştır?

- A) I. B) II. C) III. D) IV. E) V.

13. Virgül, yazının anlaşılır olmasını, kolay okunmasını sağlar. Bağlaçlar da virgül gibi, yazının biçim ve anlam açısından anlaşılır olmasına, kolay okunmasına destek olur. Virgülden önce ve sonra kullanılmak üzere, yazıyı, anlam açısından olduğu gibi görsel açıdan da olumsuz etkiler.

Aşağıdaki cümlelerin hangisinde, yukarıda sözü edilen uyarıya aykırı bir virgül kullanımı vardır?

- A) Kim bilir nerelerden duyuyor, da koşup geliyor.
B) Soruları, evet ya da hayır, diye yanıtlamanız gerekiyor.
C) Ne oldum dememeli ne olacağım, demeli.
D) Hem evde hem yolda bağırarak, yüksek sesle konuşuyordu.
E) Öyle bir bakıyordu ki üzülmemek, yardım etmek olanaksızdı.

14. Düşünme sırasında, nöron adı verilen milyonlarca sinir hücresi, birbirlerine ya da vücuttaki dokulara çok sayıda ileti gönderir ve alır.

Bu cümledeki anlatım bozukluğunu gidermek için aşağıdakilerden hangisi yapılmalıdır?

- A) "düşünme sırasında" sözü atılmalı
B) "ya da" sözü "ve" ile değiştirilmeli
C) "ve" sözcüğünden sonra "onlardan ileti" sözü getirilmeli
D) "nöron adı verilen" sözü atılmalı
E) "ve" sözcüğü yerine "veya" getirilmeli

15. **Aşağıdaki cümlelerin hangisinde bir anlatım bozukluğu vardır?**

- A) Arkadaşının neler anlattığını hatırlayamıyor.
B) Buldukları yerden film rahatça izleniyor.
C) Tok olduğu için hiçbir şey yemek istemiyor.
D) Kar yağdığı zaman yürüyüşe çıkamıyor.
E) Kedisinin nerede olduğu bulunamıyor.

16. **Aşağıdaki cümlelerin hangisinde bir anlatım bozukluğu vardır?**

- A) Şimdi yanımızda olmayan kardeşimin eksikliğini çok arıyorum.
B) Onun ne kadar hırslı bir iş adamı olduğunu çevresindekiler iyi bilir.
C) Yarışmaya katılma koşullarını öğrenip başvuruda bulunmak istiyorum.
D) Bugünkü karşılaşmadan sonra, dereceye giren sporculara ödülleri verilecek.
E) İşleri yoğun olduğu için çok istediği halde o geziye katılamayacakmış.

17. Aşağıdaki cümlelerin hangisinde bir anlatım bozukluğu vardır?

- A) Sabah erkenden kalkıp yola çıktılar.
- B) Yollar çok kalabalıktı; ağır ağır ilerleyebildiler.
- C) Sıranın kendilerine gelmelerini beklediler.
- D) Törenden döner dönmez yemeklerini yediler.
- E) Çok yorulmuşlardı; erkenden yattılar.

18. Aşağıdaki cümlelerin hangisinde bir anlatım bozukluğu vardır?

- A) İşsizlik toplumsal açıdan ne gibi sorunlar yaratmaktadır?
- B) Eleştirel düşünce nedir, özellikleri nelerdir, anlatır mısınız?
- C) İş görüşmesine giderken nasıl giyinmeniz gerektiğini biliyor musunuz?
- D) Ödünç verdiğiniz şeyleri geri isterken sıkılıyor musunuz?
- E) Bana kendinizi anlatın, desem kendinizle ilgili neler söylersiniz?

19. Bu semt, bölgeye özgü yetişen Osmanlı çileğiyle

I II III IV V

tanınır.

Bu cümledeki anlatım bozukluğunu gidermek için numaralanmış sözlerden hangisi atılmalıdır?

- A) I. B) II. C) III. D) IV. E) V.

20. (I) Yaşam öyküsü yazma birtakım ön çalışmalar yapmayı gerektirir. (II) Yaşam öyküsünde devingenlik ve acıcılık sağlanmalıdır. (III) Bu amaçla ilkin yaşam öyküsü yazılacak kişiyle ilgili kaynaklar, belgeler saptanır. (IV) Kişinin mektuplarından, günlüklerinden yararlanılır. (V) Ayrıca o kişiyi tanıyanlardan da bilgiler toplanır. (VI) Bu hazırlıklar yapılmadan oluşturulacak yaşam öyküsü ilgi çekmeyeceği gibi, kişinin yaşam serüvenini de bütünüyle kuşatmaz.

Bu parçadaki numaralanmış cümlelerden hangisi düşüncenin akışını bozmaktadır?

- A) II. B) III. C) IV. D) V. E) VI.

21. (I) Gerçekte hiçbir şair, belli bir kitlece okunmayı amaçlayarak yazmaz. (II) Çünkü sanatsal yaratı, özellikle de şiir, öznedir. (III) Bu ses, yüzlerce sesin içinden aynı tınıyı algılayan duyularla yakalanır ve ortak bir sese ya da koroya dönüşür. (IV) Artık başka insanları da aynı koroya katılmaya çağıran bir türkölur. (V)

Bu parçadaki numaralanmış yerlerden hangisine, "Şiir, şairin kendi sesini yansıtır ve söylediklerini kendi sesiyle özgünleştirir." cümlesinin getirilmesi uygun olur?

- A) I. B) II. C) III. D) IV. E) V.

22. Kente girmeden önce kısa bir mola veriyoruz. Yol kenarına kurulmuş ilginç bir yörük çadırına konuk oluyoruz. Çadırın sahipleri, bu dinlenme yerinde, yaylada kurdukları çadırın bir benzerini kurmuş. Nefis yayık ayranı hazır, dumanı tüten gözlemeler de... Yaşlı nane bir köşeye oturmuş: "Artık yaylalarda çadır da kalmadı, deve de." diyor. 1950-1960'lardaki yayla kavramını anlatıyor; başı çeken deveyi süsleyişlerini, haftalar süren maceralı yolculuklarını...

Bu parçanın anlatımıyla ilgili olarak aşağıdakilerden hangisi söylenemez?

- A) İçinde bulunulan çevreyle ilgili betimlemeler yapılmıştır.
- B) Belirli yıllardaki yaşantıyla ilgili açıklamalar yapılmıştır.
- C) Geçmişe duyulan özlem devrik cümlelerle anlatılmıştır.
- D) Konuşan kişinin düşünceleri belirtilmiştir.
- E) Neden-sonuç ilişkisiyle bağlanan cümlelere yer verilmiştir.

23. Burgazada'da her yer yürüyüş mesafesinde. Gün ortası olmasına karşın adada sessizlik hâkim; kuşların civıltısını, martıların kargaları saymazsak tabii... Yaşlı bir adam evinin bahçesinde kahvesini yudum-luyor ağır ağır. Daracık sokaklar, yapıtlarında adaları, özellikle Burgazada'yı, denizi, insanları, balıkları anlatan Sait Faik'in bir zamanlar evi olan müzeye çıkıyor. Beyaz badanalı ahşap müzenin kapıları ziyaretçilere açık. Kendi haline bırakılmış alçakgönüllü bahçe, pembe zakkumlar, sardunyalar, ortancalarla renk cümbüşü içinde.

Bu parçanın anlatımıyla ilgili olarak aşağıdakilerden hangisi söylenemez?

- A) İşitme duyusuna seslenen ayrıntılara yer verilmiştir.
- B) Geçmişle bugün karşılaştırılmıştır.
- C) İnsana özgü bir nitelik doğaya aktarılmıştır.
- D) Betimlemeye başvurulmuştur.
- E) Varlıkları niteleyen sözcükler kullanılmıştır.

24. Gezdikçe, tanıdıkça insanı içine alır Küre Dağları. Orada tüm canlıların birbirini dinlediği derin bir sessizlik hâkimdir. Önce hafiften esen rüzgâr çalınır kuşların kanat çırpışlarını duyarız. Dikkat edince kuşların kanat çırpışlarını duyarız. Doğaya kulak verince sesler ayrılmaya başlar. Bir kelebeğin çiçeğe konuşunu ya da yapraktaki çiğ damlasının yere düşüşünü, bir tomurcuğun çiçeğe geçişini duyumsarsınız.

Bu parçada Küre Dağları'yla ilgili olarak vurgulanmak istenen aşağıdakilerden hangisidir?

- A) Kimi özellikleriyle benzerlerinden ayrıldığı
- B) Gezip görmenin insana neler kazandırdığı
- C) Canlıların doğadan yararlanmak için nasıl bir savaşım içinde olduğu
- D) Sessizliğin, güzelliklerin farkına varılmasını sağladığı
- E) Doğal güzelliklerin en çok burada görüldüğü

25. Ünlü Fransız ressam Paul Gauguin, Tahiti'de yaptığı resimlerle bir sergi açmış. Sergiyi gezen meraklılardan biri, ressama, "Üstat, ruhları bekleyen yerli kızın korkusunu ne güzel belirtmişsiniz!" diyerek beğenisini belli etmiş. Gauguin ise, "Evet, konu o; ama ben o resimde maviyle yeşilin uyumunu göstermek istedim." demiş.

Bu parçada, anlatılan olayla ilgili olarak vurgulanmak istenen aşağıdakilerden hangisidir?

- A) Sanatçının amacıyla izleyicinin algılayışının farklı olabileceği
- B) Bireyin, yabancı olduğu kültürleri algılamada zorluk çektiği
- C) Resim sanatında konuya uygun renklerin seçilmesi gerektiği
- D) Farklı yorumların sanat yapıtlarının değerini artırdığı
- E) Görsel sanatlarda içeriğin tartışmalara yol açabileceği

26. Dünyanın çok okuyan halkları, kitap okuma zevkini, dünyanın dört bir yanında yazılmış, birbirinden güzel edebiyat yapıtlarını okuyarak edindi. Bunları okuyarak edebiyat tutkunu oldular. Onlar, gece gündüz okudukları romanlar sayesinde birer edebiyat meraklısı ve giderek kitap kurdu oldular. Bizdeyse iyi çevrilmiş bir kitaba rastlamak piyango tutturaktan farksız olduğundan, Türk okuru, Türk yazarlarıyla sınırlı kaldı. Bu yüzden edebiyat merakı da Türk edebiyatından öteye gidemedi.

Bu parçada vurgulanmak istenen aşağıdakilerden hangisidir?

- A) Kimi ulusların, bireyleri küçük yaşta kitap okumaya yönlendirdiği
- B) Güzel yapıtların her ulusun edebiyatında yer almadığı
- C) Okurun edebiyat zevkini kazanmasında iyi çevirinin önemli olduğu
- D) Türk okurunun, Türk yazarların yapıtlarını doğru değerlendiremediği
- E) Bizde, edebi değer taşıyan yapıtlardan çok azının çevrildiği

27. O dönemde kadın yazarların sayısı parmakla gösterilecek kadar azdı. Edebiyata erkek yazarlar egemendi. Bu yazarların kadına bakış açısı toplumumuzdaki gibi çarpıklıklar içeriyordu. Bu yüzden, ticari amaçla, özellikle kadınların duygu dünyasına seslenen kitaplar yazılıyor, bunlara da "aşk romanı" deniyordu. Bu yanlış bir tutumdur. Türkiye değiştikçe, kadın yazarların sayısı arttıkça bu anlayış yavaş yavaş değişti. Bu nedenle, bu tür romanlarda anlatılan, "aşk"tan çok, kadınların çektiği sıkıntılar olmaya başladı. Artık eski bakış açısı yıkılmış ve kadınları anlama kaygısı gündeme gelmişti. Bu durum erkek yazarları da etkiledi.

Bu parçaya göre edebiyatta anlayış değişikliği olduğu nereden anlaşılmaktadır?

- A) Toplumda kadın sorunlarının artmasından
- B) Yazarların konuda çeşitlilik yaratma kaygısına düşmesinden
- C) Erkek yazarların da kadın romanları yazmasından
- D) Yalnızca duygulara seslenen yapıtların ilgi görmemesinden
- E) Romanlarda kadınların sorunlarına yer verilmesinden

28. Tek kişilik bir gösteriydi sanki dersleri. Her yanını bir yığın felsefe terimiyle, kavramıyla doldurduğu yazı tahtasını kullanmayı ondan öğrendiğimi söylemeliyim. Ses tonundaki inişler çıkışlar, coşkulu dalgalanmalar... Anlattıklarına o denli içtenlikle inanırdı ki sizi de büyüüne kaptırıp sürüklerdi. Onun derslerinden çıktığınızda tatlı bir yorgunluğun üzerinize çöktüğünü duyumsardınız.

Böyle anlatılan bir öğretim üyesi aşağıdakilerden hangisiyle nitelendirilebilir?

- A) Derslerinde somut örnekler veren
- B) Alanındaki başarılarıyla ünlenmiş olan
- C) Öğrencilerini yaşama hazırlayan
- D) Öğrencilerinde hayranlık duygusu uyandıran
- E) Çevresindekileri, istekleri doğrultusunda yönlendiren

29. Çevirmenlik genelde, yabancı dili çok iyi bilmekle özdeşleştirilir. Oysa, çevirmenlik becerisinin tümünü on basamaklı bir merdiven olarak düşünürsek bunun ilk üç basamağı yabancı dil, kalan yedi basamağıysa çevirisi yapılmak istenen dildir. Yani, yabancı dil bilmeden bu merdivene çıkılamayacağı kesindir; fakat ----.

Düşüncenin akışına göre bu parçanın sonuna aşağıdakilerden hangisi getirilmelidir?

- A) çevirisi yapılmak istenen dili bütün olanaklarıyla bilmek ve kullanmak da temel koşuldur
- B) yine de çevirmenin bilgisine, yeteneğine kalmış bir durumdur bu
- C) çevrilecek dilin gelişim aşamalarını bilmek başarılı çeviri yapmanın öncelikli koşullarındandır
- D) bir dil ne kadar güçlü olursa çevirisi o kadar güzel olur
- E) çevrilecek yapıtların anlatım özellikleri de başarıda rol oynar

30. Şarkılarımın pek çoğunu severim; ama “Şu en güzeldir.” diyemem. Çünkü ben yapıtlarını çok beğenip onlarla övünen biri değilim. Kendi işlerime belli bir mesafeden bakmayı seviyorum. İnsanın, yaptığı işleri sahiplenmesi güzel bir şey; ama onlara âşık olmak bir anlamda hastalık. Ben şarkılarıma âşık olmam ve onların eleştirilebilir olduğuna inanırım.

Bu sözleri söyleyen kişi aşağıdakilerden hangisiyle nitelendirilebilir?

- A) Sanatında belli bir başarı gösterememiş olan
- B) Kendisiyle ilgili objektif değerlendirmeler yapan
- C) Kendini değil, başkalarını övmek gerektiğine inanan
- D) Sanat alanındaki çalışmalarını eskilere dayanan
- E) Kendini öteki sanatçılardan aşağıda gören

31. Bu şairimiz: “Asıl şiirler, bazı yaşları bekler.” derdi. Kendisine: “Şairlerin kimi şiirleri yazmak için belli bir yaşa gelmesi gerektiğini mi, yoksa okurların kimi şiirleri anlamak için belli bir yaşa gelmesi gerektiğini mi kastettiniz?” diye sordum. “İkisini de. Ben her zaman nitelikli okurdan yana oldum. Benim okurlarım, şiirimden gerçekten haz duyacak ve onu değerlendirebilecek insanlar olsun; varsın sayıları az olsun! Hâlâ benim için önemli olan budur.” dedi.

Bu parçaya göre, sözü edilen şair için aşağıdakilerden hangisi söylenebilir?

- A) Henüz dilediği olgunluğa erişemediği
- B) Çok şiir okuyanın belli bir düzeye ulaşacağına inandığı
- C) Kendi akranlarının beğeneceği türden şiirler yazdığı
- D) Çok okura değil, düzeyli okura seslenmeyi ilke edindiği
- E) Şiirleriyle okurları geliştirmeyi amaçladığı

32. Yapılan bir araştırmaya göre, öğrencilerin üniversiteye başladıkları yıllarda boş zamanlarını değerlendirmedi ilk sırayı kitap okuma almaktadır. Aynı araştırma, öğrencilerin çoğunluğunun, her gün yaklaşık iki saat televizyon izlediğini, sürekli olarak radyo dinlediğini de göstermektedir. Bu sonuçlara bakarak, üniversite gençliğinin ---- söylenebilir. Bu nedenle öğrencilerin kitap, dergi gibi yayınlara üniversite kütüphanelerinde, yurtlarda, eğitim gördükleri bölümlerde kolayca ulaşmaları sağlanarak bu yayınlara olan ilgi artırılmalıdır.

Bu parçada boş bırakılan yere düşüncenin akışına göre aşağıdakilerden hangisi getirilebilir?

- A) güncel konulara yeterince ilgi göstermediği
- B) öğrenim gördüğü alanla ilgili kitapları bulmada sorunlar yaşadığı
- C) yazılı ve basılı kitle iletişim araçlarından yeterince yararlanmadığı
- D) içinde bulunduğu ekonomik güçlükleri aşarken yeterli ölçüde desteklenmediği
- E) sorunların akılcı düzenlemelerle çözümleneceğine inandığı

33. Yazın çevrelerinin dışında bir yaşamı vardı. Sanatçılarla birlikte olmanın, bir tür zaman yitimi olduğuna inanırdı. Bunun için de sürekli çalışırdı. Kente bile pek az inerdi. İndiği günlerde de hemen yalnızlığı özlerdi. Gazete ve dergilerin yönetim bürolarında görünmezdi. Evinde, küçük masasının başında yazardı birbirinden güzel şiirlerini. Bu yüzden onunla görüşmek kolay değildi.

Bu parçada, sözü edilen sanatçıyla ilgili olarak aşağıdakilerden hangisine değinilmiştir?

- A) Kendinden başka sanatçıya değer vermediğine
- B) İnsanlardan uzak bir yaşam sürmekten hoşlandığına
- C) Kent yaşamını yorucu bulduğuna
- D) Güncel olaylara ilgi duymadığına
- E) Çalışma ortamının yaratıcılığı etkilediğini düşündüğüne

34. Hierapolis, Çökelez Dağı'nın güney eteğinde yer alan ve kaynak sularının içindeki kalsiyum karbonatın çökmesiyle oluşan travertenlerin yanında kurulmuş. Pek çok tarihi yapıyı içinde barındıran bu kentin en önemli özelliği, dünyada eşi benzeri olmayan travertenleri. Hep toprak görmeye alışmış gözler için, uykudan henüz uyanıp da etkisinden kurtulunamayan bembeyaz bir düş sanki. Zaman içinde sararmaya yüz tutan travertenler, 1988'de UNESCO dünya mirası listesine alındıktan sonra, gerçek görünüşüne kavuşabildi. Bu tarihten sonra UNESCO'nun desteği ve yerel yöneticilerin, bilim adamlarının katkılarıyla, travertenleri kurtarma çalışmaları hızlandı.

Bu parçada travertenlerle ilgili olarak aşağıdakilerden hangisine değinilmemiştir?

- A) Görenleri çok etkilemesine
- B) Kendine özgü nitelikler taşımasına
- C) Gerekli bakım ve ilgiyi görmesine
- D) Öneminin dünyaca kabul edilmesine
- E) Dört mevsim de gezilip görülebildiğine

35. Bilimsel devrim, 16. ve 17. yüzyıllarda gerçekleştirilen yeni bilgi üretme yolunun adıdır. Bilimsel devrimle, gözlem, deney ve matematiğe dayanan araştırma yöntemiyle yeni bilgi üretimi başladı. Nedensellik ilkesine, mantıklı düşünceye dayanan bu araştırmaların, yeni bilgiler üretmek dünyayı değiştirdiği görüldü. Bu değişimden sosyal bilimlere de etkilendi ve toplumları demokratik yaşama özendirdi. Böylece, aydınlanma çağı başladı. Yeni buluşlarla enerji elde edilerek sanayi devrimi gerçekleşti.

Bu parçaya göre bilimsel devrimle ilgili olarak aşağıdakilerden hangisi söylenemez?

- A) Bilimi, belli çevrelerin tekelinden kurtardığı
- B) Birçok gelişmenin temelini oluşturduğu
- C) Akılcı düşünceye dayandığı
- D) Toplumsal yaşamda değişimler oluşturduğu
- E) Yapılan çalışmalarda somut verilerden yararlandığı

36. Bilinç akışı yöntemi, anlatıdaki karakterlerin aklından geçenlerin, duygu, düşünce ve anılarının aktarıldığı bir tekniktir. Bu yöntemle, duygu ve düşüncelerin hiçbir sıkı denetim ya da kısıtlamaya uğramadan olduğu gibi aktarılması sağlanır ve anlatı zenginleşir. Böylece okur, gerçeği farklı boyutlarda görme ayrıcalığına kavuşur.

Bu parçadan, bilinç akışı yöntemiyle ilgili olarak aşağıdakilerden hangisi çıkarılamaz?

- A) Olaylara çok yönlü bakma olanağı verir.
- B) Karakterleri değişik yönleriyle tanıtır.
- C) Son zamanlarda sıkça kullanılmaya başlanmıştır.
- D) Gerçeğin birden çok yüzü olduğunu düşündürür.
- E) Anlatılanlarda doğallık önem taşır.

37. Yazdığım oyunlarda kullandığım dil, seyircinin her gün kullandığı dildir. Oyunda yer alan kişilerse seyircinin ta kendisidir. Ele aldığım duygular, seyircinin duygularıdır. Seyirci, oyundaki durumu, kişilerin tutkularını hemen anlar. Seyircinin bunları anlaması için okulda, iş yerinde bir ön hazırlık yapmasına gerek yoktur. Görecek gözü, işitecek kulağı olsun, yeter.

Böyle diyen bir oyun yazarı için aşağıdakilerden hangisi söylenemez?

- A) Oyun kişileriyle izleyicileri özdeşleştirir.
- B) Yazdıklarında akla uygunluk arar.
- C) Açık ve anlaşılır bir anlatıma başvurur.
- D) Her düzeydeki insanın algılamasını önemser.
- E) Sıradan insanın duygularını yansıtır.

38.

$$\frac{8}{3} : \left(\frac{3}{7} + \frac{2}{3} \right)$$

işleminin sonucu kaçtır?

- A) $2\frac{10}{23}$ B) $2\frac{7}{23}$ C) $3\frac{10}{23}$
 D) $3\frac{5}{23}$ E) $4\frac{7}{23}$

39.

$$0,038 + 0,0275 + 0,85$$

işleminin sonucu kaçtır?

- A) 0,8655 B) 0,8656 C) 0,8856
 D) 0,9155 E) 0,9955

40.

$$\frac{\sqrt{0,09} + \sqrt{0,04}}{\sqrt{0,36} - \sqrt{0,01}}$$

işleminin sonucu kaçtır?

- A) 0,13 B) 0,3 C) 0,5 D) 1 E) 2

41.

$$\frac{\sqrt[6]{2^4 + 2^4 + 2^4 + 2^4}}{\sqrt[5]{3^4 + 3^4 + 3^4}}$$

işleminin sonucu kaçtır?

- A) $\frac{1}{3}$ B) $\frac{2}{3}$ C) 3 D) 4 E) 5

42.

$$\frac{(79^2 - 4^2) + 75}{84}$$

işleminin sonucu kaçtır?

- A) 65 B) 70 C) 75 D) 80 E) 85

43. Çarpımı 24 olan iki pozitif tamsayının toplamı en az kaçtır?

- A) 6 B) 8 C) 10 D) 11 E) 14

44. 0,012 sayısı 0,004 sayısının kaç katıdır?

- A) 0,08 B) 0,3 C) 0,4 D) 3 E) 4

45.

$$25^2 \cdot 4^2$$

sayısı kaç basamaklıdır?

- A) 4 B) 5 C) 6 D) 7 E) 8

46. Onlar ve on binler basamağında 0 rakamı olan, altı basamaklı A0A A0A sayısı iki basamaklı A0 sayısına bölündüğünde bölüm kaçtır?

- A) 101 B) 110 C) 1010
D) 1011 E) 10 110

47.

$$\frac{a}{b} = \frac{3}{8}$$

olduğuna göre, $\frac{2a+3b}{b}$ oranı kaçtır?

- A) $\frac{1}{2}$ B) $\frac{3}{4}$ C) $\frac{5}{4}$
D) $\frac{9}{4}$ E) $\frac{15}{4}$

Diğer sayfaya geçiniz.

48. Bir x doğal sayısının 5 e bölümünden kalan 3 olduğuna göre, $7x+6$ sayısının 5 e bölümünden kalan kaçtır?

- A) 0 B) 1 C) 2 D) 3 E) 4

49. Ardışık üç pozitif çift sayının en küçüğü p , en büyüğü r dir.

$p \cdot r - 5(p+r) = 20$ olduğuna göre, p kaçtır?

- A) 6 B) 8 C) 10 D) 12 E) 14

50.

$$a = 1 + \sqrt{2}$$

$$b = 1 - \sqrt{2}$$

olduğuna göre, $\frac{a^2 - b^2}{2\sqrt{2}}$ ifadesinin değeri kaçtır?

- A) 1 B) 2 C) 4 D) $\sqrt{2}$ E) $2\sqrt{2}$

51.

$$x = \sqrt{2}$$

$$y = \sqrt{3}$$

olduğuna göre, $\sqrt{32 \cdot 27}$ sayısı $x \cdot y$ çarpımının kaç katıdır?

- A) 7 B) 9 C) 12 D) 15 E) 18

52.

$$2^x = 7$$

olduğuna göre, $2^{x+1} + 4^x$ ifadesinin değeri kaçtır?

- A) 54 B) 63 C) 74 D) 81 E) 89

53. $a < 0$ ve $b > 0$ için

$$\sqrt{a^2} - \sqrt{b^2} + |a-b|$$

ifadesinin değeri nedir?

- A) $-2a$ B) $-2b$ C) $-a$ D) $-b$ E) 0

54.

$$\frac{1 + \frac{2}{x-2}}{x + \frac{x^2}{2-x}}$$

ifadesinin değeri aşağıdakilerden hangisine eşittir?

- A) 0 B) x C) $\frac{1}{x}$ D) $\frac{-1}{4}$ E) $\frac{-1}{2}$

55.

$$\left(\frac{27}{x^2} + x\right) : \left(\frac{9}{x^2} - \frac{3}{x} + 1\right)$$

ifadesinin sadeleştirilmiş biçimi aşağıdakilerden hangisidir?

- A) $3+x$ B) $3x$ C) $3-x$
D) 3 E) 9

56.

$$\frac{a^2 + 3ac - 3bc - b^2}{a-b}$$

ifadesinin sadeleştirilmiş biçimi aşağıdakilerden hangisidir?

- A) $a+b+3c$ B) $a+3b-c$
C) $a-b-3c$ D) $a-3b+c$
E) $a-b+c$

Diğer sayfaya geçiniz.

57. Ali, cevizlerini 5 er 5 er, 6 şar 6 şar ve 8 er 8 er saydığında hep 2 cevizi artıyor.

Ali'nin en az kaç cevizi vardır?

- A) 62 B) 77 C) 102 D) 118 E) 122

58. Bugünkü yaşları toplamı 198 olan bir grup kişinin iki yıl sonraki yaşlarının ortalaması 20 olacaktır.

Buna göre, grupta kaç kişi vardır?

- A) 11 B) 12 C) 13 D) 14 E) 16

59. 6 kalem fiyatı 4 silginin fiyatına, 4 silginin fiyatıysa 1 defterin fiyatına eşittir.

1 kalem, 1 silgi ve 1 defterin toplam fiyatı 1,7 YTL olduğuna göre, 1 silginin fiyatı kaç YKr tur?

- A) 60 B) 50 C) 40 D) 30 E) 15

60. İki gömlekten birinin fiyatı diğerinin fiyatının % 80'idir.

İki gömleğin toplam fiyatı 45 YTL olduğuna göre, ucuz olan gömlek kaç YTL dir?

- A) 15 B) 16 C) 18 D) 19 E) 20

61. Mehmet parasının $\frac{2}{7}$ sini Burak'a verirse ikisinin paraları birbirine eşit oluyor.

Buna göre, başlangıçta Mehmet'in parası Burak'ın parasının kaç katıdır?

- A) $\frac{7}{3}$ B) $\frac{11}{4}$ C) $\frac{9}{5}$
D) $\frac{11}{7}$ E) $\frac{13}{9}$

62. Alış fiyatı üzerinden % 30 kârla satılan bir mala satış fiyatı üzerinden % 10 indirim yapılıyor.

Malın indirimli fiyatı 58,5 YTL olduğuna göre, alış fiyatı kaç YTL dir?

- A) 45 B) 50 C) 55 D) 60 E) 65

63. Bugün 60 yaşında olan bir baba, oğlunun bugünkü yaşındayken, oğlu 10 yaşındaydı.

Buna göre, baba oğlundan kaç yaş büyüktür?

- A) 25 B) 26 C) 28 D) 29 E) 30

64. Bir işi Ahmet x günde, Hasan $\frac{4x}{3}$ günde, Mehmet ise 2x günde yapmaktadır.

Ahmet ile Mehmet'in birlikte 4 günde yaptıkları bu işi Hasan kaç günde yapar?

- A) 6 B) 7 C) 8 D) 9 E) 10

65. A ve B kentleri arasındaki yol 650 km dir. Hızı saatte 80 km olan bir araç A dan B ye doğru saat 10.00 da, hızı saatte 60 km olan başka bir araç ise B den A ya doğru saat 12.00 de hareket ediyor.

Bu iki araç saat kaçta karşılaşır?

- A) 13.30 B) 14.00 C) 14.30
D) 15.00 E) 15.30

66. Mehmet bir merdivenin basamaklarını 3 er 3 er çıkıp 1 er 1 er iniyor.

Mehmet'in inerken attığı adım sayısı, çıkarken attığı adım sayısından 12 fazla olduğuna göre, merdiven kaç basamaklıdır?

- A) 27 B) 24 C) 21 D) 18 E) 15

67. Bir sınıfta 10 kız, 15 erkek öğrenci vardır.

Bu sınıftan 1 kız, 2 erkek öğrenciden oluşan üç kişilik bir grup kaç değişik biçimde oluşturulabilir?

- A) 840 B) 1050 C) 1100 D) 1240 E) 1300

68. Bir çuvaldaki 40 kg lık şeker-un karışımının ağırlıkça $\frac{1}{4}$ ü şekerdir. Bu karışımdan 8 kg alınıp, yerine 8 kg şeker konuluyor.

Son durumda çuvaldaki karışımın ağırlıkça şeker yüzdesi kaçtır?

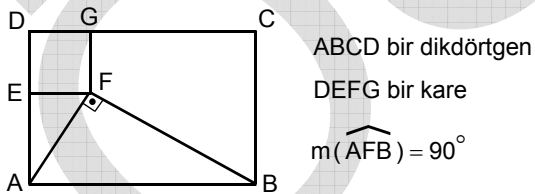
- A) 20 B) 25 C) 30 D) 35 E) 40

69. Dik kenarlarından birinin uzunluğu diğer dik kenarının uzunluğunun $\frac{3}{4}$ katı olan bir diküçgenin alanı 24 cm^2 dir.

Bu diküçgenin en kısa kenarının uzunluğu kaç cm dir?

- A) 3 B) 4 C) 6 D) 8 E) 12

70.

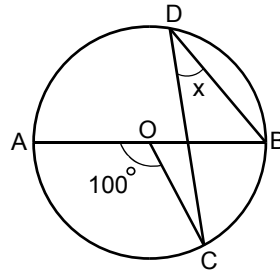


Yukarıdaki şekilde $|CB| = 3|GF|$ olduğuna göre,

$\frac{A(ABCD)}{A(DEFG)}$ oranı kaçtır?

- A) 6 B) 9 C) 12 D) 15 E) 18

71.



O merkezli çember

[DB] ve [DC] kiriş

[AB] çap

$$m(\widehat{AOC}) = 100^\circ$$

$$m(\widehat{CDB}) = x$$

Yukarıdaki verilere göre, x kaç derecedir?

- A) 20 B) 30 C) 40 D) 50 E) 60

72. $-y + x - 3 = 0$ doğrusunun Ox eksenine pozitif yönde yaptığı açının ölçüsü kaç derecedir?

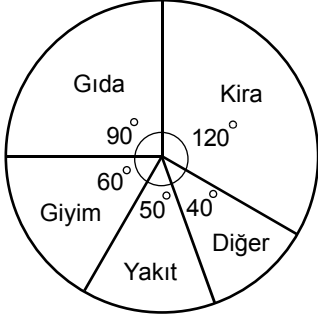
- A) 30 B) 45 C) 60 D) 75 E) 90

Diğer sayfaya geçiniz.

73. – 75. SORULARI AŞAĞIDAKİ BİLGİLERE GÖRE CEVAPLAYINIZ.

DİKKAT! SORULARI BİRBİRİNDEN BAĞIMSIZ OLARAK CEVAPLAYINIZ.

Aşağıdaki daire grafikte bir kişinin aylık gelirinin harcama kalemlerine göre dağılımı gösterilmiştir.



73. Bu kişinin gıda harcamalarına ayırdığı para aylık gelirinin yüzde kaçtır?

- A) 15 B) 18 C) 20 D) 25 E) 30

74. Bu kişinin aylık gelirinin ve hiçbir harcamasının miktarı bilinmese bile, aşağıdakilerden hangisi hesaplanabilir?

- A) Gıdaya harcadığı para
 B) Giyime harcadığı para
 C) Kiraya harcadığı para
 D) Yakıta harcadığı paranın gıdaya harcadığı paradan kaç YTL az olduğu
 E) Kiraya harcadığı paranın giyime harcadığı paranın kaç katı olduğu

75. Bu kişinin aylık yakıt harcaması 150 YTL ise kira harcaması kaç YTL dir?

- A) 300 B) 320 C) 360 D) 380 E) 420

GENEL YETENEK TESTİ BİTTİ.

GENEL KÜLTÜR TESTİNE GEÇİNİZ.

GENEL KÜLTÜR TESTİ

KPSS/2-GYGK-ÖL/2006

1. Uygurların yerleşik hayata geçmeleriyle aşağıdakilerden hangisi uğraşları arasına girmiştir?

- A) Heykel B) Mimarlık C) Müzik
D) Ticaret E) Resim

2. Aşağıdaki Türk devletlerinin hangisinde kervansaray mimarisi yoktur?

- A) Karahanlılar B) Gazneliler
C) Büyük Selçuklular D) Anadolu Selçukluları
E) Göktürkler

3. Sultan İkinci Kılıç Arslan Döneminde, Anadolu Selçukluları'nda ekonomik durum yüksek düzeye ulaşmıştır.

Bu dönemde görülen,

- I. imar çalışmalarının fazla olması,
II. surlar içinde birer kaleden ibaret olan kasabaların büyümesi,
III. loncalar tarzındaki Ahilik teşkilatının Müslüman olmayanlara kapalı olması

durumlarından hangileri ekonomideki bu başarının kanıtları arasındadır?

- A) Yalnız I B) Yalnız II C) Yalnız III
D) I ve II E) I, II ve III

4. Osmanlı ülkesinde, timar sisteminin aşağıdakilerden hangisinin düzenli biçimde yürütülmesinde doğrudan etkili olduğu savunulamaz?

- A) Güvenlik B) Maliye C) Ticaret
D) Askerlik E) Tarım

5. XVII. yüzyılda,

- I. şehzadelerin taşrada sancak beyliği yapmalarının yasaklanması,
II. padişahlığın, hanedanın reşit olan en yaşlı erkeğine geçmesi usulünün kabul edilmesi,
III. kimi padişahların tahttan indirilmesi

uygulamalarından hangilerinin Osmanlı Devleti'ni siyasi yönden olumsuz etkilediği savunulabilir?

- A) Yalnız I B) Yalnız II C) Yalnız III
D) I ve III E) II ve III

Diğer sayfaya geçiniz.

6. Osmanlı İmparatorluğu'nda devşirme yöntemiyle toplanan çocuklardan, saraya alınanlar aşağıdakilerin hangisinde eğitilmiştir?

- A) Sıbyan mektepleri B) Enderun
C) Hendesehane D) Yabancı okullar
E) Azınlık okulları

7. Aşağıdakilerden hangisi, XVII. yüzyılda Osmanlı İmparatorluğu'nun ekonomik durumunun bozulmasının nedenlerinden biri değildir?

- A) İç ayaklanmaların çıkması
B) Ticaret yollarının yön değiştirmesi
C) Avrupa'ya öğrenci gönderilmesi
D) Savaşların yüklü harcamalar gerektirmesi
E) Tarımdaki ağır vergilerin köylünün toprağı bırakıp kente göç etmesine neden olması

8. Aşağıdakilerden hangisinin ilanıyla Meclis-i Mebusan'da Hıristiyan halkın temsil edilmesi sağlanmış ve böylece Avrupalıların Hıristiyanları koruma bahanesiyle Osmanlı Devleti'nin içişlerine karışması önlenmek istenmiştir?

- A) Sened-i İttifak B) Kanun-i Esasi
C) Tarzimat Fermanı D) Islahat Fermanı
E) Halepa Fermanı

9. Aşağıdakilerden hangisi, Osmanlı İmparatorluğu'nda yapılan ıslahat hareketlerinin özelliklerinden biri değildir?

- A) Toplum hayatının belirli alanlarında düzenlemeler yapılması
B) İmparatorluğun parçalanmasının ve çökmesinin önlenmeye çalışılması
C) Halk hareketlerinin bir sonucu olması
D) Batı'daki kurumların bazılarının örnek alınması
E) Eski ile yeninin her alanda ortaklaşa ve karışım halinde bulunması

10. Avrupa devletleri, XIX. yüzyılın ilk yarısında Osmanlı İmparatorluğu'nun toprak bütünlüğünün korunmasını isterken, XIX. yüzyılın ikinci yarısında Avrupa'daki topraklarının paylaşılması politikasını gütmüşlerdir.

Avrupa devletlerinin politikasında aynı yüzyıl içinde meydana gelen bu değişiklik, aşağıdakilerden hangisine kanıt sayılabilir?

- A) Osmanlı İmparatorluğu'nun giderek zayıfladığına
B) Osmanlı İmparatorluğu'nun bağımsızlığını yitirdiğine
C) Osmanlı İmparatorluğu'nun bir Avrupa devleti sayıldığına
D) Osmanlı İmparatorluğu'nda batılılaşma hareketlerinin önem kazandığına
E) Osmanlı İmparatorluğu'nun Avrupa'da henüz toprak kaybetmediğine

11. Aşağıdakilerin hangisinde Çanakkale Savaşları'nın etkisi olduğu savunulabilir?
- A) Kıbrıs'ın İngiliz yönetimine girmesi
B) Mustafa Kemal'in ulusal boyutta üne kavuşması
C) Rusya'nın I. Dünya Savaşı'na girmesi
D) Osmanlı İmparatorluğu'nun Makedonya'yı kaybetmesi
E) İtalya'nın Trablusgarp'ı işgal etmesi

12. I. Doktor Esat Işık
II. Amiral Bristol
III. General Harbord

Kurtuluş Savaşı'nda yukarıdakilerden hangilerinin yaptıkları araştırmalarla Doğu Anadolu'da Ermenilerin çoğunlukta olmadıkları sonucu ortaya çıkmıştır?

- A) Yalnız I B) Yalnız II C) Yalnız III
D) I ve II E) I, II ve III

13. I. İstanbul şehri ve Marmara'nın güvenliğinin her türlü tehlikeden uzak tutulması
II. Azınlık haklarının, komşu ülkelerdeki Müslüman halkların haklarının korunması şartıyla kabul edilmesi ve sağlanması
III. Kapitülasyonların reddedilmesi

Misak-ı Milli'yle ilan edilen yukarıdaki kararlardan hangileri uluslararası ilişkilerde eşitliğin temel alındığını gösterir?

- A) Yalnız I B) Yalnız II C) Yalnız III
D) I ve III E) II ve III

14. Amasya Genelgesi'nde,

- I. Ümmet anlayışından ulus anlayışına geçilmesi,
II. Mebuslar Meclisi'nin kapanmasından sonra TBMM'nin açılması,
III. tek partili yönetimden çok partili yönetime geçilmesi

gelişmelerinden hangilerinin önemi vurgulanmıştır?

- A) Yalnız I B) Yalnız II C) Yalnız III
D) I ve II E) I, II ve III

15. Hıyanet-i Vataniye Kanunu aşağıdakilerden hangisi için çıkartılmıştır?

- A) Seçimlerin yapılması
B) TBMM'nin varlığının korunması
C) Saltanatın kaldırılması
D) Düzenli ordunun kurulması
E) Osmanlı hanedanının yurt dışına gönderilmesi

16. Moskova Antlaşması'nda yer alan; "İki taraftan birinin tanımadığı uluslararası bir senedi diğerinin de tanımaması" maddesi aşağıdakilerden hangisini gösterir?

- A) Tarafların geçmişte çok savaştıklarını
- B) Tarafların düşmanlarının aynı olduğunu
- C) Tarafların siyasal rejimlerinin aynı olduğunu
- D) Sovyet Rusya'nın Anadolu harekâtına ekonomik yönden destek verdiğini
- E) Tarafların siyasal alanda birlikte hareket ettiklerini

17. Kurtuluş Savaşı'nda İtalya'nın işgal ettiği yerlerden çekilmesinde,

- I. Anlaşma Devletleri'nin, 22 Mart 1922 tarihinde Türk ve Yunan devletlerine ateşkes önerisinde bulunması,
- II. Sovyet Rusya'nın aracılığıyla Kafkas Cumhuriyetleri'yle Kars Antlaşması'nın imzalanması,
- III. İkinci İnönü Zaferi'nin kazanılması

gelişmelerinden hangilerinin etkili olduğu savunulabilir?

- A) Yalnız I
- B) Yalnız II
- C) Yalnız III
- D) I ve II
- E) I, II ve III

18. Aşağıdakilerden hangisi, Türk ordusunun Sakarya'nın doğusuna çekilmesinin sonuçlarından biridir?

- A) TBMM'nin yetkilerini bir süre için Mustafa Kemal'e vermesi
- B) İstiklal mahkemelerinin kurulması
- C) Gümrü Antlaşması'nın imzalanması
- D) Çerkez Ethem Ayaklanması'nın bastırılması
- E) Türkiye ile Sovyetler Birliği arasında yakınlaşmanın başlaması

19. Aşağıdakilerden hangisinin geleceği, Lozan Antlaşması'yla belirlenmemiştir?

- A) İmroz
- B) Musul
- C) On İki Ada
- D) Karaağaç
- E) Bozcaada

20. Atatürk, "Türk milliyetçiliği, ilerleme ve gelişme yolunda uluslararası ilişkilerde bütün çağdaş milletlere paralel ve onlarla uyum içinde yürümekle beraber Türk toplumunun özel karakterlerini ve başlı başına bağımsız kimliğini korumaktadır." demiştir.

Atatürk'ün bu ifadesiyle Türk milliyetçiliğinin aşağıdaki özelliklerinden hangisini vurguladığı savunulamaz?

- A) Kültürel değerleri koruma
- B) Çağdaşlığı temel alma
- C) Dünya barışına katkıyı ilke edinme
- D) Uluslararası ilişkilere önem verme
- E) Bağımsızlık hareketlerine örnek olma

21. Şeyhülislamlık aşağıdakilerden hangisiyle sona ermiştir?

- A) Cumhuriyetin ilanı
- B) Atatürk ilkelerinin Anayasa'da yer alması
- C) Diyanet İşleri Başkanlığı'nın kurulması
- D) Şer'iyeye ve Evkâf Bakanlığı'nın kurulması
- E) 1921 Anayasası'nın yürürlüğe girmesi

22. I. Mecelle'nin yürürlükten kaldırılması
II. Medreselerin kapatılması
III. Uluslararası ölçü birimlerine geçilmesi
- Yukarıdakilerden hangilerinin laiklik ilkesiyle ilgili uygulamalar arasında olduğu savunulabilir?**
- A) Yalnız I B) Yalnız II C) Yalnız III
D) I ve II E) I, II ve III

23. Aşağıdakilerden hangisi **en önce** gerçekleşmiştir?
- A) Saltanatın kaldırılması
B) Şapka İnkılabı'nın yapılması
C) Türk Dil Kurumu'nun açılması
D) Türk Tarih Kurumu'nun açılması
E) Tekke ve türbelerin kapatılması

24. 1926 yılında kabul edilen Medeni Kanun'la kadınlar,
- I. mirastan yararlanmada erkeklerle eşit olma,
II. evlendikten sonra kendi soyadını kullanma,
III. mahkemelerde tanıklık yapmada erkeklerle eşit olma
- konularından hangileriyle ilgili haklar kazanmıştır?**
- A) Yalnız I B) Yalnız II C) I ve III
D) II ve III E) I, II ve III

25. I. Yabancı okulların denetim altına alınması
II. Medreselerin kapatılması
III. İstanbul Üniversitesi'nin kurulması
- Yukarıdakilerden hangilerinin gerçekleştirilmesiyle, farklı programlarla eğitim yapılması ve ikiliğe yol açılması önlenmeye çalışılmıştır?**
- A) Yalnız I B) Yalnız II C) Yalnız III
D) I ve II E) I, II ve III

26. Türkiye Cumhuriyeti'nde kısa zamanda köylü, işçi, esnaf, genç, yaşlı, her kesimden vatandaşın okuryazar duruma gelmesinde,
- I. millet mekteplerinin açılması,
II. Harf İnkılabı'nın yapılması,
III. Terakkiperver Cumhuriyet Fırkası'nın kurulması
- gelişmelerinden hangilerinin etkili olduğu savunulabilir?**
- A) Yalnız I B) Yalnız II C) I ve II
D) II ve III E) I, II ve III

27.

- I. İnkılapların yapılması
- II. Siyasal partilerin kurulması
- III. Anayasal düzenin kökleşmesi

Halifeliğin kaldırılmasıyla yukarıdakilerden hangileri kolaylaşmıştır?

- A) Yalnız I B) Yalnız II C) Yalnız III
D) I ve III E) II ve III

28. **Aşağıdakilerden hangisi Serbest Cumhuriyet Fırkası'nın programında yer alan konulardan biri değildir?**

- A) Kadınlara siyasi haklar verilmesi
- B) Teşvik-i Sanayi Kanunu'nun tümüyle uygulanması
- C) Cumhuriyetçilik, milliyetçilik ve laiklik esaslarına bağlılığın belirtilmesi
- D) Seçimlerin tek dereceli olması
- E) Ekonomide devletçiliğin uygulanması

29.

- I. Azınlık okullarının açılması
- II. Resim ve Heykel Müzesi'nin açılması
- III. İş Bankası'nın kurulması

Yukarıdaki gelişmelerden hangileri Atatürk Dönemine aittir?

- A) Yalnız I B) Yalnız II C) Yalnız III
D) II ve III E) I, II ve III

30. **Köylüler için çok ağır mali yük olan ve ürün üzerinden peşin olarak alınan âşar vergisinin kaldırılması,**

- I. halkçılık,
- II. laiklik,
- III. devletçilik

ilkelerinden hangilerini doğrudan destekler?

- A) Yalnız I B) Yalnız II C) Yalnız III
D) II ve III E) I, II ve III

31. **Atatürk, Türk Tarih Kurumu'nu kurmuş ve Türklerin çok eski bir tarihe sahip olduğu tezini savunmuştur.**

Yalnız bu bilgiye dayanarak Atatürk'ün,

- I. tarihte ilk devletin Türkler tarafından kurulduğu,
- II. Türk tarihinin zenginliğinin ortaya çıkarılması gerektiği,
- III. Türk tarihiyle ilgili bilimsel çalışmalar yapacak uzmanlara gereksinim olduğu

görüüşlerinden hangilerini savunduğu söylenebilir?

- A) Yalnız I B) Yalnız II C) Yalnız III
D) II ve III E) I, II ve III

Diğer sayfaya geçiniz.

32. Türkiye Cumhuriyeti'nde,

- I. tek partili seçim sisteminden çok partili seçim sistemine geçilmesi,
- II. iki dereceli seçim sisteminden tek dereceli seçim sistemine geçilmesi,
- III. Milletler Cemiyeti'ne üye olunması

gelişmelerinden hangileriyle halkın, milletvekili seçimlerine doğrudan katılımı amaçlanmıştır?

- A) Yalnız I B) Yalnız II C) Yalnız III
D) I ve II E) I, II ve III

33.

- I. Devlet kurumlarına pahalı da olsa yerli sanayi ürünlerini almak zorunluluğu getirilmesi
- II. Yabancı şirketlerin sanayi tesisleri kurmalarına kısıtlamalar getirilmesi
- III. Gerekliğinde yerli kuruluşlara üretecekleri malların değerine göre prim verilmesi

Teşvik-i Sanayi Kanunu'nda öngörülen yukarıdaki uygulamalardan hangilerinin, ulusal sermayeyi koruma amaçlı olduğu savunulabilir?

- A) Yalnız I B) Yalnız II C) Yalnız III
D) I ve II E) I, II ve III

34. Atatürk Döneminde,

- I. hafta tatilinin cumadan pazar gününe alınması,
- II. toplumda ayrıcalık ifade eden sanların kaldırılması,
- III. tarım kredi kooperatiflerinin kurulması

inkılaplarından hangilerinin uluslararası siyasi ve ticari ilişkilerde çıkan zorlukları gidermek amacıyla yapıldığı savunulabilir?

- A) Yalnız I B) Yalnız II C) Yalnız III
D) I ve II E) I, II ve III

35. Atatürk *Nutuk*'ta hangi yıllar arasındaki olayları anlatmıştır?

- A) 1919-1923 B) 1919-1927 C) 1919-1930
D) 1919-1937 E) 1919-1938

36. Atatürk'ün doğumunun 100. yılının tüm ülkelerde kutlanması kararı aşağıdakilerden hangisinde alınmıştır?

- A) UNESCO B) AB C) İLO
D) NATO E) FAO

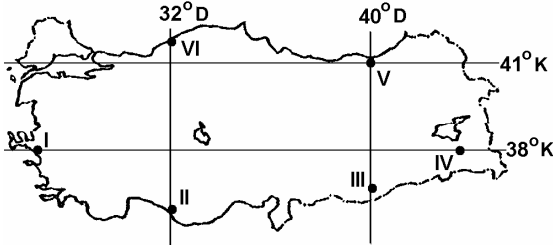
37.

- I. Sadabad Pakti'nin kurulması
- II. Türkiye'nin Boğazlar'ın Türk egemenliğine geçmesi için uluslararası girişimlerde bulunması
- III. Musul sorununun ortaya çıkması

olaylarından hangileri İtalya'nın Orta Doğu'da yarattığı tedirginliğin sonucudur?

- A) Yalnız I B) Yalnız II C) Yalnız III
D) I ve II E) I, II ve III

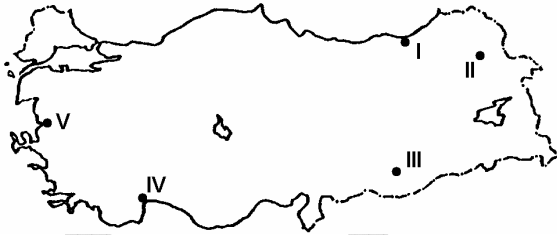
38. Aşağıdaki haritada Türkiye'deki altı yöre numaralarla gösterilmiş ve bu yörelerin coğrafi koordinatlarıyla ilgili bazı bilgiler verilmiştir.



Bu bilgilere göre, aşağıdakilerden hangisi bu yörelerin coğrafi koordinatlarından kaynaklanan bir durum değildir?

- A) III. yörenin yerel saatinin, VI. yöreninkinden ileri olması
 B) II. yörede Güneş ışınlarının düşme açısının, V. yöredekinden dik olması
 C) V. yörenin çizgisel hızının, I. yöreninkinden az olması
 D) IV. yörenin yıllık sıcaklık ortalamasının, I. yöreninkinden düşük olması
 E) 21 haziranda gündüz süresinin, II. yörede, V. yöredekinden kısa olması

39.



Yukarıdaki haritada numaralanmış yerlerin iklim özellikleri göz önüne alındığında, kaç numaralı yerin,

- en soğuk ay ortalamasının sıfır derecenin altına düşmemesi,
- yıllık yağış tutarının 2000 milimetrenin üstünde olması,
- Türkiye'de, yıllık güneşlenme süresinin en az olduğu yer olması

özelliklerinin tümüne sahip olduğu söylenebilir?

- A) I B) II C) III D) IV E) V

40. Aşağıdakilerin hangisinde yer şekillerinin etkili olduğu söylenemez?

- A) Doğu Karadeniz Bölümü'nde heyelanların çok olması
 B) Doğu Anadolu Bölgesi'nde hidroelektrik potansiyelin yüksek olması
 C) Akdeniz Bölgesi'nde deniz turizmine elverişli sürenin uzun olması
 D) Karadeniz Bölgesi'nde kıyıyla iç kesimler arasında ulaşımın güç olması
 E) Marmara Bölgesi'nde makineli tarımın yaygın olarak yapılabilmesi

41. Havzalarındaki yer şekilleri dikkate alındığında aşağıdaki akarsulardan hangisinin, birlikte verilen yörede taşkına yol açma olasılığı diğerlerinden daha fazladır?

- A) Zapsuyu – Hakkâri B) Meriç – Edirne
 C) Kızılırmak – Sivas D) Karasu – Erzincan
 E) Dicle – Diyarbakır

42. Türkiye’de, doğurganlık oranının yüksek olmasının aşağıdakilerden hangisi üzerinde etkili olduğu söylenemez?

- A) Bölgeler arasında tarımsal nüfus yoğunluğunun farklılık göstermesi
- B) Eğitim ve sağlık hizmetlerinin yetersiz kalması
- C) Kişi başına düşen milli gelirin azalması
- D) Kırdan kente göçün artması
- E) Genç nüfus oranının yüksek olması

43. Aşağıdaki tabloda Türkiye’nin kıyı bölgelerinde, etkin nüfus içinde tarımda çalışanların oranları verilmiştir.

Bölge	Etkin nüfus içinde tarımda çalışan nüfus oranı (%)
Karadeniz	72
Marmara	30
Ege	54
Akdeniz	58

Yalnızca bu tabloya dayanarak aşağıdaki yargılardan hangisine ulaşılabilir?

- A) Akdeniz Bölgesi’nde tarımsal nüfus yoğunluğu Türkiye ortalamasının altındadır.
- B) Karadeniz Bölgesi’nde tarım alanları dardır.
- C) Marmara Bölgesi’nde etkin nüfusun çoğunluğu tarım dışı alanlarda çalışmaktadır.
- D) Tarımsal nüfus yoğunluğu, her bölge içinde bölümden bölüme büyük farklılık gösterir.
- E) Bölgelerin ekonomik gelişme düzeyine göre tarımda çalışma oranları da değişiklik gösterir.

44. Aşağıdakilerden hangisinin Türkiye’deki nüfus dağılışı üzerinde etkisi yoktur?

- A) Ulaşım kolaylığının
- B) Yer şekillerinin
- C) İklimin
- D) Enlemin
- E) Yükseltinin

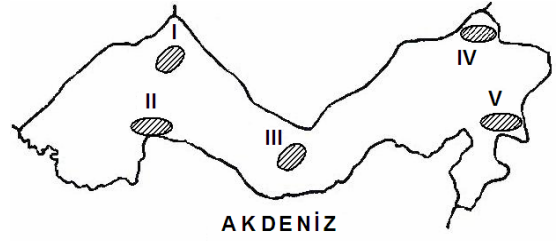
45. Aşağıdaki ovaların hangisinde nüfus yoğunluğu en azdır?

- A) Çukurova
- B) Bursa Ovası
- C) Bafra Ovası
- D) Balıkesir Ovası
- E) Iğdır Ovası

46. Ege Bölgesi'nin aşağıdaki özelliklerinden hangisi, diğer dördünün nedeni olarak gösterilebilir?

- A) Ulaşımın batı-doğu yönünde gelişmesi
- B) Dağların kıyıya dik uzanması
- C) Deniz etkisinin iç kısımlara kadar sokulması
- D) Çok sayıda koy ve körfezin olması
- E) Limanların art bölgesinin geniş olması

48.



Yukarıdaki haritada numaralanmış yerlerin hangisinde seracılık etkinlikleri diğerlerinden daha fazla gelişmiştir?

- A) I
- B) II
- C) III
- D) IV
- E) V

47. Son yıllarda, Türkiye'deki meyve üretiminde elde edilen artışta aşağıdakilerden hangisinin etkili olduğu söylenemez?

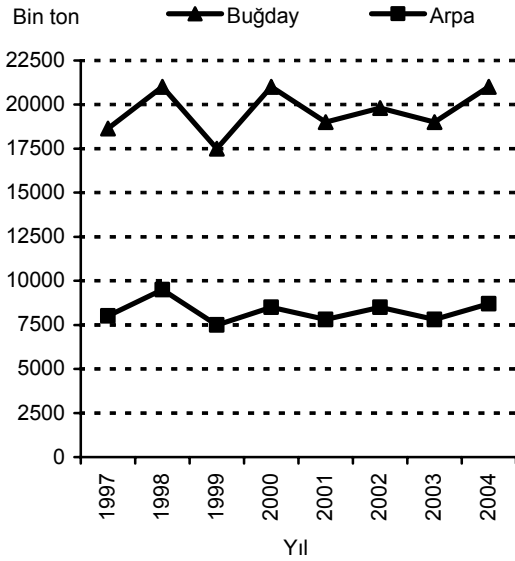
- A) Gübre kullanımının yaygınlaşması
- B) Zararlılarla mücadele yöntemlerinin geliştirilmesi
- C) Sulama olanaklarının artması
- D) Türkiye koşullarına uygun fidan yetiştirilmesi
- E) Tarımsal nüfus yoğunluğunun kıyı kesimlerde daha yoğun olması

49. Türkiye'de verimli tarım alanlarının giderek azalması ve niteliklerinin bozulmasında aşağıdakilerden hangisinin etkisi diğerlerinden daha azdır?

- A) Plansız kentleşme
- B) Çevre kirliliği
- C) Yanlış tarım tekniklerinin uygulanması
- D) Yer altı kaynakları
- E) Erozyon

Diğer sayfaya geçiniz.

50. Aşağıdaki grafik Türkiye'de 1997-2004 yılları arasındaki buğday ve arpa üretimlerini göstermektedir.



Yalnızca grafikteki bilgilerden yararlanarak buğday ve arpa üretimiyle ilgili aşağıdaki sonuçlardan hangisine ulaşılabılır?

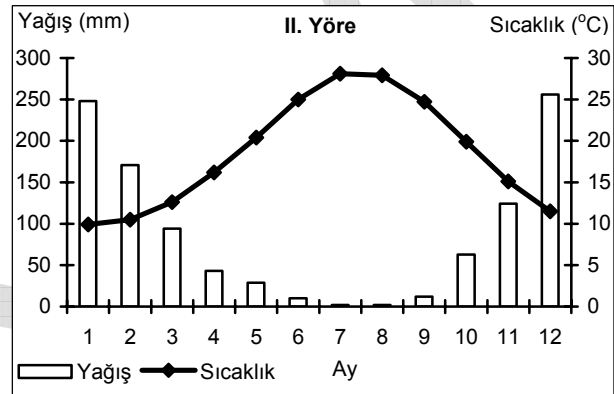
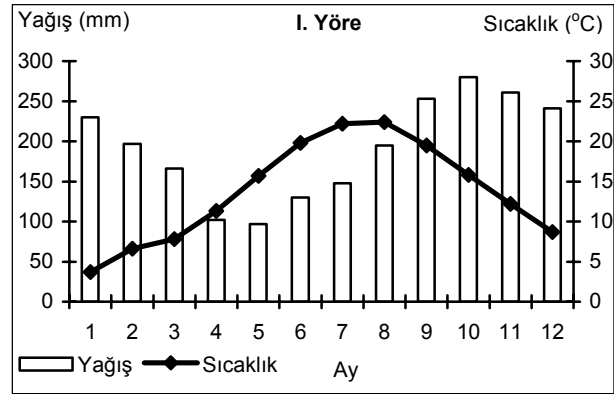
- A) 1998-2004 yılları arasında buğday ile arpa üretiminde aynı yıllarda, aynı yönde değişme olmuştur.
- B) Arpa, en fazla 2004 yılında üretilmiştir.
- C) 1999-2000 yılları arasında buğday üretiminde görülen artış miktarı, arpa üretimindekiyle aynıdır.
- D) 1997-2004 yılları arasında arpadan alınan verim, buğdaydan alınandan fazladır.
- E) En düşük buğday üretimi 2003 yılında olmuştur.

51. Marmara Bölgesi'nin yüz ölçümünün daha küçük olmasına karşın, bu bölgedeki tarım ürünü çeşidi İç Anadolu Bölgesi'ndekinden daha fazladır.

Bu durumun nedeni aşağıdakilerden hangisi olabilir?

- A) Tarıma dayalı endüstri kuruluşlarının yoğun olması
- B) Asya ve Avrupa kıtalarında topraklarının olması
- C) Farklı iklimlerin etkili olması
- D) Eğim ve engebenin az olması
- E) Akarsu ağının sık olması

52. Aşağıdaki grafiklerde Türkiye'deki iki yörenin aylık ortalama sıcaklık ve yağış değerleri gösterilmiştir.



Grafiklerdeki iklim koşulları göz önüne alındığında bu iki yörede yetiştirilmeye uygun tarım ürünleri aşağıdakilerin hangisinde birlikte verilmiştir?

- | | I. Yöre | II. Yöre |
|----|---------|----------|
| A) | Çay | Pamuk |
| B) | Pamuk | Muz |
| C) | Buğday | Çay |
| D) | Muz | Buğday |
| E) | Pamuk | Buğday |

Diğer sayfaya geçiniz.

53. Aşağıdakilerden hangisi, GAP uygulanmaya başlamadan önce Güneydoğu Anadolu Bölgesi'nde görülen bir durumdur?

- A) Enerji üretiminin fazla olması
- B) Kuru tarımın yaygın olarak yapılması
- C) Bölgeye dışarıdan göç olması
- D) Pamuk üretiminde önemli bir paya sahip olması
- E) Çok sayıda baraj gölünün bulunması

55. Aşağıdakilerden hangisi Türkiye'de erozyonun sonuçlarından biri değildir?

- A) Toprağın su depolama kapasitesinin azalması
- B) Barajlardan yararlanma süresinin kısalması
- C) Akarsu rejimlerinin değişmesi
- D) Delta ovalarının alanlarının genişlemesi
- E) Bitki ve hayvan türlerinin sayıca azalması

54. Türkiye'nin iç bölgelerinde aşağıdakilerden hangisinin yaygınlaşmasında, bu bölgelerin kıyı bölgelere göre daha az yağış almasının rolü olduğu savunulamaz?

- A) Bozkır bitki örtüsünün
- B) Küçükbaş hayvancılığın
- C) Su kaynaklarına yakın yerleşmelerin
- D) Endüstri kuruluşlarının
- E) Tahıl tarımının

56. Aşağıdakilerden hangisi, endüstriden elde edilen geliri artırmak için alınması gereken temel önlemlerden biri olamaz?

- A) Ürünlere yeni pazarlar bulunması
- B) Yüksek kalitede ve belli standartlarda üretim yapılması
- C) Teknolojik gelişmelere ayak uydurulması
- D) Endüstride, nitelsiz işçi payının azaltılması
- E) Dış alımı yapılan ham madde çeşidinin sınırlandırılması

57. Aşağıdakilerden hangisi, Türkiye’de, endüstri kuruluşlarının yeri belirlenirken göz önüne alınması gereken ölçütlerden biri değildir?

- A) Elektrik enerjisi üretim merkezlerine yakınlık
- B) Ulaşım olanaklarının gelişmişliği
- C) Su kaynaklarına yakınlık
- D) İş gücü sağlamada kolaylık
- E) Ham maddeye yakınlık

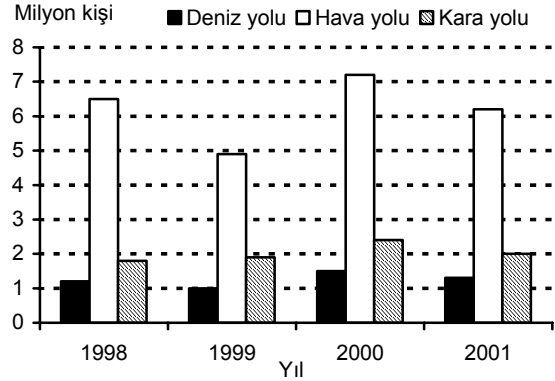
58. Aşağıdaki illerin hangisinde maden endüstrisi bulunmaktadır?

- A) Sakarya
- B) Nevşehir
- C) Elazığ
- D) Muş
- E) Şanlıurfa

59. Türkiye’de transit taşımacılığın gelişmesinde aşağıdakilerden hangisinin etkili olduğu söylenemez?

- A) Üç tarafının denizlerle çevrili olması
- B) İstanbul ve Çanakkale boğazlarının bulunması
- C) Kara yoluyla demir yolu taşımacılığının birbirini tamamlaması
- D) Ulaşım sektörüne önemli yatırımların yapılması
- E) Ülke yüz ölçümünün geniş olması

60. Aşağıdaki grafik 1998-2001 yılları arasında Türkiye’ye deniz, hava ve kara yoluyla gelen turist sayılarını göstermektedir.



Yalnızca bu grafikteki bilgilere dayanarak aşağıdaki sonuçlardan hangisine ulaşamaz?

- A) Turist sayısındaki en fazla değişiklik hava yoluyla gelenlerde görülür.
- B) Kara yoluyla gelen turist sayısı sürekli artmıştır.
- C) Kara yoluyla gelen turist sayısı hava yoluyla gelenlerin yarısından daha azdır.
- D) Deniz yoluyla gelen turist sayısı hava ve kara yoluyla gelen turist sayısından azdır.
- E) Hava, kara ve deniz yoluyla gelen toplam turist sayısının en az olduğu yıl 1999’dur.

61. – 67. SORULARI 1982 ANAYASASI'NA GÖRE CEVAPLAYINIZ.

61. Aşağıdakilerden hangisi, Anayasa'nın 2. maddesinde sayılan cumhuriyetin nitelikleri arasında yer almaz?

- A) İnsan haklarına saygılı
- B) Demokratik
- C) Laik
- D) Sosyal
- E) Halkçı

62. Aşağıdakilerden hangisi Anayasa'da sayılan yüksek mahkemelerden biri değildir?

- A) Uyuşmazlık Mahkemesi
- B) Ağır ceza mahkemesi
- C) Yargıtay
- D) Askeri Yargıtay
- E) Danıştay

63. Aşağıdakilerden hangisi kanun teklif etmeye yetkilidir?

- A) Anayasa Mahkemesi Başkanı
- B) Danıştay Başkanı
- C) Yargıtay Başkanı
- D) Milletvekilleri
- E) Hâkimler

64. Milli Güvenlik Kurulunun gündemini aşağıdakilerden hangisi düzenler?

- A) TBMM Başkanı
- B) Adalet Bakanı
- C) Cumhurbaşkanı
- D) İçişleri Bakanı
- E) Milli Savunma Bakanı

65. Siyasi parti üyesi olabilmek için en az kaç yaşını doldurmuş olmak gerekir?

- A) 15
- B) 18
- C) 20
- D) 21
- E) 25

66. TBMM üyelerinin seçim tutanaklarını aşağıdakilerden hangisi kabul eder?

- A) Cumhurbaşkanı
- B) Başbakan
- C) TBMM
- D) Yüksek Seçim Kurulu
- E) Danıştay

67. Türkiye Cumhuriyeti'ne gönderilen yabancı temsilcileri kabul etmek görevi aşağıdakilerden hangisine aittir?

- A) TBMM Başkanı
- B) Başbakan
- C) Bakanlar Kurulu
- D) Devlet bakanı
- E) Cumhurbaşkanı

68. "Adil yargılanma" aşağıdaki anayasal ilkelerden hangisinin gereğidir?

- A) Hukuk devleti
- B) Üniter devlet
- C) Laik devlet
- D) Sosyal devlet
- E) Atatürk milliyetçiliğine bağlı devlet

69. İlçe yönetiminin başında aşağıdakilerden hangisi bulunur?

- A) Vali
- B) Kaymakam
- C) Muhtar
- D) İlçe başkanı
- E) Bölge müdürü

70. Aşağıdakilerden hangisi Türk hukuk düzenindeki yaptırım türlerinden biri değildir?

- A) Cebri icra
- B) Ceza
- C) Kısas
- D) Tazminat
- E) İptal

71. Aşağıdakilerden hangisi Türkiye Cumhuriyeti'nde yer alan ceza türlerinden biri değildir?

- A) Ölüm cezası
- B) Ağırlaştırılmış müebbet hapis cezası
- C) Adli para cezası
- D) Müebbet hapis cezası
- E) Hapis cezası

72. Bir nüfus sayımında kişilere, nüfusta kayıtlı bilgilerinin yanı sıra bir işte çalışıp çalışmadıkları, çalışıyorlarsa yaptıkları işin türü ve yaptıkları işin eğitim aldıkları alanla ilgili olup olmadığı, aldıkları ücret de sorulmuştur.

Buna göre, aşağıdakilerin hangisi için bu nüfus sayımı sonuçlarından yararlanılmaz?

- A) Askerlik çağındakilerin belirlenmesi
- B) Kişi başına düşen gelir miktarının belirlenmesi
- C) Eğitim kurumlarının planlanması
- D) Nüfusun iş kollarına göre dağılımının belirlenmesi
- E) Yapılacak enerji santrallerinin yerlerinin belirlenmesi

73. Sabit kur sistemlerinde, hükümet tarafından alınan bir kararla, ülkenin ulusal parasının dış değerinin düşürülmesine ne ad verilir?

- A) Enflasyon
- B) Devalüasyon
- C) Repo
- D) Sübvansiyon
- E) Leasing

74. Türkiye'nin dış borç yönetiminden sorumlu kamu kurumu aşağıdakilerden hangisidir?

- A) T.C. Merkez Bankası
- B) Devlet Planlama Teşkilatı
- C) Hazine Müsteşarlığı
- D) Maliye Bakanlığı
- E) Dış Ticaret Müsteşarlığı

75. Üyelerinin güvenliğini sağlamak ve istikrarın gelişmesine katkıda bulunmak amacıyla, 4 Nisan 1949 tarihinde kurulan uluslararası kuruluş aşağıdakilerden hangisidir?

- A) Kuzey Atlantik Örgütü (NATO)
- B) Dünya Ticaret Örgütü (DTÖ)
- C) Ekonomik İşbirliği ve Kalkınma Örgütü (OECD)
- D) Avrupa Birliği (AB)
- E) Uluslararası Para Fonu (IMF)

TEST BİTTİ.

CEVAPLARINIZI KONTROL EDİNİZ.

17 EYLÜL 2006

ÖNLİSANS
GENEL YETENEK TESTİ
A KİTAPÇIĞI

- | | | |
|-------|-------|-------|
| 1. D | 26. C | 51. C |
| 2. C | 27. E | 52. B |
| 3. E | 28. D | 53. A |
| 4. B | 29. A | 54. E |
| 5. B | 30. B | 55. A |
| 6. A | 31. D | 56. A |
| 7. E | 32. C | 57. E |
| 8. C | 33. B | 58. A |
| 9. A | 34. E | 59. D |
| 10. E | 35. A | 60. E |
| 11. B | 36. C | 61. A |
| 12. D | 37. B | 62. B |
| 13. A | 38. A | 63. A |
| 14. C | 39. D | 64. C |
| 15. E | 40. D | 65. E |
| 16. A | 41. B | 66. D |
| 17. C | 42. C | 67. B |
| 18. B | 43. C | 68. E |
| 19. D | 44. D | 69. C |
| 20. A | 45. B | 70. D |
| 21. C | 46. E | 71. C |
| 22. E | 47. E | 72. B |
| 23. B | 48. C | 73. D |
| 24. D | 49. C | 74. E |
| 25. A | 50. B | 75. C |

17 EYLÜL 2006

ÖNLİSANS
GENEL KÜLTÜR TESTİ
A KİTAPÇIĞI

- | | | |
|-------|-------|-------|
| 1. B | 26. C | 51. C |
| 2. E | 27. D | 52. A |
| 3. D | 28. E | 53. B |
| 4. C | 29. D | 54. D |
| 5. D | 30. A | 55. C |
| 6. B | 31. D | 56. E |
| 7. C | 32. B | 57. A |
| 8. B | 33. E | 58. C |
| 9. C | 34. A | 59. E |
| 10. A | 35. B | 60. B |
| 11. B | 36. A | 61. E |
| 12. C | 37. D | 62. B |
| 13. E | 38. D | 63. D |
| 14. A | 39. A | 64. C |
| 15. B | 40. C | 65. B |
| 16. E | 41. B | 66. D |
| 17. C | 42. A | 67. E |
| 18. A | 43. C | 68. A |
| 19. B | 44. D | 69. B |
| 20. E | 45. E | 70. C |
| 21. C | 46. B | 71. A |
| 22. D | 47. E | 72. E |
| 23. A | 48. B | 73. B |
| 24. C | 49. D | 74. C |
| 25. D | 50. A | 75. A |