

A

KAMU PERSONEL SEÇME SINAVI (KPSS) LİSANS DÜZEYİ (A Grubu ve Öğretmenlik) 30 Haziran 2007 GENEL YETENEK TESTİ - GENEL KÜLTÜR TESTİ

DİKKAT!

SINAVA BAŞLAMADAN ÖNCE AŞAĞIDAKİ UYARILARI MUTLAKA OKUYUNUZ.

1. Adınızı, soyadınızı, T.C. kimlik numaranızı ve sınav salon numaranızı aşağıya yazınız.

ADINIZ	:
SOYADINIZ	:
T.C. KİMLİK NUMARANIZ	:
SINAV SALON NO.	:

2. Soru kitapçığının türü **A** dır. Bunu cevap kâğıdınızdaki ilgili yere aşağıda gösterildiği şekilde aynen kodlayınız ve salon görevlisinin de ilgili yere kodladığınız bilgiyi onaylamasını sağlayınız.

SORU KİTAPÇIĞI TÜRÜ			
A ●	B ○	C ○	D ○
Paraf	Paraf	Paraf	Paraf

Bu kodlamayı cevap kâğıdınıza yapmadığınız veya yanlış yaptığınız takdirde sınavınızın değerlendirilmesi mümkün değildir.

3. Genel Yetenek Testi ve Genel Kültür Testi için verilen **toplam** cevaplama süresi **120 dakikadır (2 saat)**.
4. Genel Yetenek ve Genel Kültür Testlerinin her birinde **60 soru** vardır.
Bu testlerin başladıkları sayfalar şöyledir:

Genel Yetenek Testi	1
Genel Kültür Testi	15

5. Cevaplamaya istediğiniz testten ve sorudan başlayabilirsiniz. Her soru ile ilgili cevabınızı, cevap kâğıdında o soru için ayrılmış olan yere işaretlemeyi unutmayınız.
6. **Testler puanlanırken her testteki doğru cevaplarınızın sayısından yanlış cevaplarınızın sayısının dörtte biri düşülecek ve kalan sayı o testle ilgili ham puanınız olacaktır. Bu nedenle hakkında hiçbir fikrinizin olmadığı soruları boş bırakınız. Ancak, soruda verilen seçeneklerden birkaçını eleyebiliyorsanız kalanlar arasından doğru cevabı kestirmeye çalışmanız yararınıza olabilir.**
7. Sınavda uyulacak diğer kurallar bu kitapçığın arka kapağında verilmiştir.

Bu testlerin her hakkı saklıdır. Hangi amaçla olursa olsun, testlerin tamamının veya bir kısmının Merkez'imizin yazılı izni olmadan kopya edilmesi, fotoğrafının çekilmesi, herhangi bir yolla çoğaltılması, yayımlanması ya da kullanılması yasaktır. Bu yasağa uymayanlar gerekli cezai sorumluluğu ve testlerin hazırlanmasındaki mali külfeti peşinen kabullenmiş sayılır.

A

GENEL YETENEK TESTİ

KPSS-GYGK-CS/2007

1. Her yazıyı, her kitabı sözcük sözcük okumak gerekli mi? Yazıdan yazıya, kitaptan kitaba değişir
- bu. Onlar arasında öyleleri vardır ki okuyayım diye kendimizi sıkılmak gereksizdir. Ama öyle yazılar, ki-
- taplar da vardır ki sözcükleri tada tada okuruz. Bu tür
- yazılarda bizi kendine çeken nedir? Yazarın kişiliği,
- ustalığı ve bizi ne ölçüde gerçeklerle yüzleştirdiğidir.

Bu parçadaki numaralanmış sözlerle ilgili aşağıdaki açıklamalardan hangisi yanlıştır?

- A) I. söz: Özenle, anlamlarını düşünerek
- B) II. söz: Bir işi yapabilmek için onun zorluğuna katlanmak
- C) III. söz: Yerinde kullanılmanın verdiği güzelliğın ayırımına vararak
- D) IV. söz: Cesaretlendiren, güçlendiren
- E) V. söz: Doğruları yansıtıp yansıtmadığı
2. Elbette her yazar okunmak ister. Ama eğer okur için yazmak gibi bir kaygısı varsa, okurunu çoğaltmak, onun hoşuna gitmek ya da ünlenmek için yazıyorsa, gerçek edebiyat okuru onu dışlayacaktır. İster bin, isterse yüz bin okuru olsun, edebiyat, vize vermek için okurun niceliğine bakmaz, yetkinliğine bakar.

Bu parçadaki altı çizili sözle anlatılmak istenen aşağıdakilerden hangisidir?

- A) Edebiyatta başarı, okurların sayısıyla değil, düzeyiyle ölçülür.
- B) Çok sayıda okura ulaşabilmek için toplumsal değerlere ters düşmemek gerekir.
- C) Okurları düşünerek yazarlar, kendi gerçek duygularını yansıtamazlar.
- D) Tanınma amacıyla yazarlar, çıkarlarını düşünenlerdir.
- E) Kimi okur, kendi görüşlerine uymayan yapıtları başarısız sayar.

- 3.
- I. Pülümür'ün bir dağ köyünde gördüm onu
Yaşını sordum, kimi seksen dedi kimi yüz
- II. Önüme düştü konukseverce
Soluk kadife mantosu sırtında
- III. Beni tek odalı köy yapısı kulübesine götürdü
En soylu yoksulluğun toprak döşeli sarayına
- IV. Zamanı onda yitirdim ben
Yitik zamanlara onda eriştim

Yukarıdaki numaralanmış dizelerin hangilerinde birbirine karşı çağrışımlar içeren sözler kullanılmıştır?

- A) I. ve II. B) I. ve III. C) II. ve III.
D) II. ve IV. E) III. ve IV.

4. (I) Ev havalsın diye açtığım pencereyi kapatırken derin bir soluk aldım. (II) Körfezden bembeyaz bir gemi geçiyor. (III) Canım dışarı çıkmak istedi. (IV) Uzun bir yürüyüş yapsam... (V) Bu yürüyüş sırasında İzmir'in sabırsız baharını selamlasam, imbatı koklasam... (VI) Ardından kıyıya oturup denizi seyrederken çayımı yudumlasam, gazetemi okusam... (VII) Sonra, okuduğum heyecanlı romanın son bölümünü bitirsem...

Bu parçadaki numaralanmış cümlelerin hangisinde insana ait bir özellik doğaya aktarılmıştır?

- A) II. B) IV. C) V. D) VI. E) VII.

Diğer sayfaya geçiniz.

5. (I) Kitapların, özellikle de romanların, bir okurun yaşamındaki yeri nedir? (II) Çocuklukta, ilk gençlikte ya da daha geç dönemlerde okunan kimi romanların tadı, nasıl olur da üzerinden yıllar geçmesine karşın unutulmaz? (III) Yazarımız, benzer soruları kendine sormuş olmalı ki çocukluğundan bugüne değin yaşamında iz bırakan kitaplardan söz eden bir yapıt ortaya koymuş. (IV) Yapıtın önsözünde belirttiği gibi o kitapları okumaktan aldığı hazı, yaptığı anımsatmalarla okurlarına da tattırmak istemiş. (V) Bunda başarılı olduğu konusunda eleştirilenler ortak bir kaniya varmışlar.

Bu parçadaki numaralanmış cümlelerin hangisinde tahmin anlamı vardır?

- A) I. B) II. C) III. D) IV. E) V.

6. (I) Okul dergilerinde çok fazla şiir yayımlanması doğru bir tutum değil. (II) Çünkü yapılması gereken, bütün öğrencilerin değil, şiir yazabilecek öğrencilerin öne çıkarılmasıdır. (III) Bir öğrencide yazma tutkusu varsa o, şiirlerini kabul ettirene kadar çabalayacak, hep daha iyisini arayacaktır. (IV) Böyle bir tutkusu yoksa şiire ilgi duymayacaktır. (V) Bunun sonucunda da ucuz aşk şiirleri yazmaktan öteye geçemeyecektir.

Bu parçadaki numaralanmış cümlelerin hangilerinde koşul anlamı vardır?

- A) I. ve II. B) I. ve IV. C) II. ve III.
D) III. ve IV. E) IV. ve V.

7. **Aşağıdaki cümlelerin hangisinde kişisel görüşe yer verilmemiştir?**

- A) Bu romanında, ölümle sonuçlanan bir olayda adı geçen kişilerin mesleklerine ilişkin bilgiler vermişti.
B) Yapıtında, birkaç çarpıcı olayı ustaca anlatarak okurların bu konuda yorum yapmasına ortam hazırlamış.
C) Bu yapıtında, sarsıcı toplum gerçeklerine dikkat çekip bunlara kalıcı çözümler önermiştir.
D) Bu romanında merak ve heyecan öğelerini yoğun bir biçimde kullanarak okuyucuyu etkilemeye çalışıyor.
E) Bu yapıtıyla, beğenilen bir yazar olduğunu, bir kez daha ortaya koyuyor.

8. (I) Ankara'nın en güzel mevsimi sonbahardır. (II) Bu yüzden Ankara'da sonbahara, "sonbahar" derim ben. (III) Yapraklar sarıya dururken gökyüzünde gürültülü bir telaş başlar. (IV) Tıpkı ilkbahar gibi sonbahar da birden gelir Ankara'ya ama hemen gitmez. (V) Ankaralılar yağmur yüklü bulutların altında ilk karı görene değin, tadına vara vara yaz uğurlaması, kış karşılaşması yapar. (VI) Çoğu kişi, mevsim değişikliğini selamlamak için ilk karın yağışını bekler ama ben yağmuru beklerim.

Bu parçadaki numaralanmış cümlelerle ilgili aşağıdaki açıklamalardan hangisi yanlıştır?

- A) I. cümlede, kentin bir özelliği üzerinde durulmuştur.
B) II. cümlede, mevsimin hangi yönden beğenildiği belirtilmiştir.
C) III. cümlede, doğadaki bir değişimden söz edilmiştir.
D) IV. cümlede, bir benzetme yapılmıştır.
E) VI. cümlede, insanlar arasındaki bir ayırmadan söz edilmiştir.

9. (I) Temmuz olanca sıcaklığıyla hüküm sürerken ben günlük ağaçlarının gölgesinde oturuyorum. (II) İnsanın içini maviye boyayan Gökova'yı, eski adıyla Kerme Körfezi'ni keşfe çıktık. (III) Mavi yolculuğun babası, Halikarnas Balıkçısı'na göre altmış altı buk var bu mavi ovada. (IV) Yavru koyları hesaba katmazsak tabii. (V) Mis gibi çam kokusundan, bulduğum her fırsatta, içimi serinleten sulara atlamaktan başım dönüyor.

Bu parçada konuşan kişinin gördüğü yerleri anlattığı numaralanmış cümlelerle ilgili aşağıdaki açıklamalardan hangisi yanlıştır?

- A) I. cümlede, içinde bulunduğu durumu anlatıyor.
B) II. cümlede, bulunduğu yerin kişiler üzerinde uyandırdığı duyguya değiniyor.
C) III. cümlede, tanık göstererek sayısal değerlere dayalı bir açıklama yapıyor.
D) IV. cümlede, önceki cümleye ilişkin ek bilgi veriyor.
E) V. cümlede, bulunduğu ortamın benzerlerinden ayrılan yönlerini açıklıyor.

10. (I) Son zamanlarda yayımlanan birtakım değerlendirmelerde, Türk edebiyatında kadın yazarların azlığından söz ediliyor ve onlar, aşk gibi "hafif" konuları ele aldıkları için eleştiriliyor. (II) Sanki Türk kadını toplum yaşamına yüzyıllar önce katılmış! (III) Onca zaman bomboş oturmuş! (IV) Sanki okuma-yazma öğrenmesine bile izin verileli yalnızca seksen yıl olmamış gibi... (V) Sanki dünya edebiyat tarihinde en vazgeçilmez konuların başında aşk gelmiyormuş gibi... (VI) Atlı arabalarla gezen kadınların yazdığı romanlar uzay çağında yaşayanları etkiliyor, duygulanıdırıyorsa onlar, insanlığın en temel, en değişmez, en can alıcı temasını yani aşkı işlemeyi başarmışlardır.

Bu parçanın I. cümlesinde belirtilenlerle ilgili olarak daha sonraki cümlelerde söylenenlerin tümü aşağıdakilerden hangisiyle nitelendirilebilir?

- A) Karşı çıkan
B) Bir sonuca varmayan
C) Destekleyen
D) Olumlu ve olumsuz yönlerini belirten
E) Nesnel bakış açısıyla yaklaşan

11. Aşağıdaki cümlelerin hangisinde "güzel" sözcüğü yüklem anlamını etkileyen bir görevde kullanılmıştır?

- A) Yine böyle, güzel bir yaz gecesinde gitmişlerdi oraya.
B) Güzel sesli üç genç Rumeli türküleri söyledi.
C) Hepsi de, yorulmak bilmeyen bu güzel insana imrenerek bakıyordu.
D) Böyle güzel bir fırsat bir daha elimize geçmeyebilirdi.
E) Oyunda rol alan öğrencilerin hepsi de güzel oynadı.

12. Şereflikoçhisar'dan ötelere, Hirfanlı Barajı'na da gittik. Tatlı kıvrımlı yollardan, alın teri kokan tarlalar

arasından, köpek havlamaları, kaz sürüleri eşliğinde köy sokaklarından geçtik. Birkaç çıplak tepe-vadi aştık. Sonra Hirfanlı Barajı'na ulaştık. İleride, bizden uzaklaştıkça küçülen kayıklar vardı.

Bu parçadaki altı çizili sözlerin hangisinden önce betimleyici ögeler kullanılmamıştır?

- A) I. B) II. C) III. D) IV. E) V.

13. İlerlemiş yaşına karşın sağlıklı I, dinç görünen nine şöyle diyor : “Sağlığını II ; işte bu soluduğum hava-ya borçluyum IV.” Ardından şunu da ekliyor: “Yayla-Vnın suyuyla yağurduna da ...”

Yukarıdaki parçada, numaralanmış noktalama işaretlerinden hangisi yanlış kullanılmıştır?

- A) I. B) II. C) III. D) IV. E) V.

14. Balıkesir'den çıkıp Edremit'e yöneldiniz mi sizinle kaynaşır, bütünleşir doğa (I) Yamaçlarda koyu yeşil çamlar, aşağılarda açık yeşil çınarlar, kavaklar (II) Kekik kokulu, çam kokulu bir esinti yalar geçer bedeninizi (III) Bir hisirtir, Şap Dağı'nın, Madra Dağı'nın derinliklerine çeker sizi (IV) Bir yunmuş arınmışlık duygusu uyanır içinizde (V)

Bu parçadaki numaralanmış yerlerin hangisinde ötekilerden farklı bir noktalama işareti kullanılmıştır?

- A) I. B) II. C) III. D) IV. E) V.

15. Derneğimizin Çankaya'da 22 Ocak Pazartesi Günü saat 14.30'da yapılacak olan toplantısında siz değerli IV V üyelerimizi de aramızda görmek istiyoruz.

Bu cümledeki numaralanmış sözlerden hangisinin yazımı yanlıştır?

- A) I. B) II. C) III. D) IV. E) V.

16. **Aşağıdaki cümlelerin hangisinde bir anlatım bozukluğu vardır?**

- A) En zorlandığı dönemlerde bile benden hiçbir beklentide olmadı.
B) Bu iş, onun yeniden hayata bağlanmasını sağladı.
C) Ailesinden uzakta olduğu yıllarda, sorunlarla baş etmeyi öğrendi.
D) Bu olaylardan sonra, yakınlarının değerini daha iyi anladı.
E) Bu yaşa geldi, yaşamını bir türlü düzene sokamadı.

17. **Aşağıdaki cümlelerin hangisinde bir anlatım bozukluğu vardır?**

- A) Bu bölgede yetişen zeytinleri, kendi fabrikalarımızda işleyerek kaliteli yağlar elde ediyoruz.
B) Kış biteli neredeyse iki ay olacak ama havalar hâlâ ısınmadı.
C) Bu tesisler, gençlerin hem spor yapmasına hem aynı zamanda sosyalleşmesine olanak sağlıyor.
D) Kış turizminin gelişmesi için kış sporlarına ağırlık vermek ve bu sporlara uygun tesisler kurmak gerekir.
E) Spor yapmak ya da hoşlanılan bir sanat dalıyla uğraşmak bireyi yaşama bağlıyor.

18. **Aşağıdaki cümlelerin hangisinde bir anlatım bozukluğu vardır?**

- A) Her gün biraz yem atarak kuşları buraya alıstırdı.
B) Bin yüz tonluk ağırlıktaki gemi Kilyos sahilinde karaya oturdu.
C) Masaya serdiği güzel örtü evin havasını değiştirdi.
D) Yedi saatlik yolculuğu hep uyuyarak geçirdi.
E) Elinde bir kilo kuru pastayla çıkageldi.

19. (I) Karikatür hem düşündüren hem güldüren bir sanat dalıdır. (II) Çizgilerin dünyasında söz kaybolur, yerini düşünceye bırakır. (III) Anlatılmak istenen düşünce birkaç çizgi ile bir öykü duyarlığıyla yansıtılır kâğıda. (IV) Burada düşüncenin yoğunlaştırılmasını bütün boyutlarıyla görebilirsiniz. (V) Ülkemizde çok değerli çizgi ustaları var. (VI) Bunların adları saymakla bitmez.

Bu parça, düşüncenin akışına göre iki paragrafa bölünmek istense, ikinci paragraf hangi cümleyle başlar?

- A) II. B) III. C) IV. D) V. E) VI.

20. (I) Biz üniversitede şehircilik okurken, İstanbul'da yaşamayı düşledik. (II) Çünkü başınızı nereye çevirerseniz çevirin, proje yapacak bir alan, bir konu vardır İstanbul'da. (III) Tarihî kent dokusu, değişken ve dinamik nüfusu, dönüşüme her an hazır yerleşim düzeniyle şehircilik eğitimi için başlı başına bir uygulama alanı. (IV) Galiba edebiyatçılar için de öyle. (V) İstanbul'a kim bilir neler yazarım hayaliyle gidip bir günlük bile tutamadan dönen ben, şehrin hayaliyle avunuyorum şimdi. (VI) Bir yanda romantizmle çıplak gerçekliğin zıtlığını sergileyen, öte yanda eski ile yeninin savaşını veren İstanbul, zengin bir esin kaynağı onlar için de.

Bu parçadaki numaralanmış cümlelerden hangisi düşüncenin akışını bozmaktadır?

- A) II. B) III. C) IV. D) V. E) VI.

21. Kendine güveni olmayan çocuklar, dünyayı korkulacak bir yer olarak görürler, kaygılıdır. Bunlar, yapacakları işte başarıya ulaşacaklarına inanmazlar. Her türlü girişimlerinin başarısızlıkla sonuçlanacağını düşünürler. Böyle çocuklar için başarısızlıktan ve utançtan uzak durmanın en iyi yolu, hiçbir girişimde bulunmamak, hiçbir etkinliğe katılmamaktır. Bu çocuklar: "Çok çalıştım ama başarısız oldum." demektense, "---- ." demeyi tercih ederler.

Yukarıda boş bırakılan yere düşüncenin akışına uygun olarak aşağıdakilerden hangisi getirilmelidir?

- A) Geçen sefer başarılı olmuştum
B) Bunu denemeye bile kalkışmadım
C) Artık daha çok çalışacağım
D) Arkadaşlarım da üstesinden gelemedi
E) Yaptığım yanlışları gözden geçirmeliyim

22. Öncelikle konuyu seçiyorum. Sonra onu nükteli bir dille, öğüt vermeden işlemeye çalışıyorum. Bunu yaparken çeşitli sorular soruyorum ve bunların yanıtını okurun vermesini istiyorum.

Yazarın bu tutumu, okurla ilgili olarak aşağıdakilerden hangisini gerçekleştirmeye yöneliktir?

- A) Eğlendirerek öğretme
B) Farklı bakış açılarıyla yüz yüze getirme
C) Düşünmeye, yorum yapmaya yönlendirme
D) Sanatta, kesin yargıların olamayacağını sezdirme
E) Anlatılanların doğruluğunu gösterme

23. Çocukluğumun kış sabahlarında karla kaplı pencerelerin ak sessizliğine açardım gözlerimi. Dışarıya fırlardım. Karın temiz serinliği ciğerlerime dolardı. Ahırlarda atlar, doğum bekleyen inekler... Her tahta parçası bir kızak... Ayağın gömüleceği kadar yağmışsa kar, annem ekme tahtasını elime tutuştururdu. Tahaya yapışık hamur kırıntıları ancak kara sürtünerek temizlenirdi. Dönüşte kızağımı ayna gibi gören annemin gözlerinde kar sevinçleri ışıldardı.

Bu parçada, yazarın çocukluk yıllarıyla ilgili olarak ne anlatılmaktadır?

- A) Çocukluğunda yalnızlık çektiği
- B) Hayvanları sevmeye o yıllarda başladığı
- C) Her mevsimin kendine özgü güzelliklerinden yararlandığı
- D) Kendi yaptığı oyuncaklarla oynadığı
- E) Kış günlerini nasıl geçirdiği

24. Bir kişi ya da yapıt üzerindeki tartışmada, çoğu kez kendi düşüncelerimizi açıklarken karşıımızdaki kişinin düşüncelerini küçümser, onu küçük düşürmeye çalışırız. Oysa bu, tartışma anlayışına sığmayan bir tutumdur. Şu da bir gerçek: Günümüzde yalnızca kimilerinin "gülünç" olarak nitelendirdiği düşünceler değil, her karşıt düşünce alaya alınıyor. Bence kendisi gibi düşüncemeyenlerin düşüncelerine saygı göstermemek, doğrudan doğruya düşünceye, sanata değer vermemektir.

Bu parçada vurgulanmak istenen aşağıdakilerden hangisidir?

- A) Eleştiride nesnel davranmamanın ilişkileri bozduğu
- B) Herkesin öz eleştiri yapmasının zorunlu olduğu
- C) Tartışmalarda yeni düşünceler ileri sürmek gerektiği
- D) Düşünceleri saygı sınırları içinde tartışmak gerektiği
- E) Genel kanıya aykırı düşünceleri savunmanın yanlışlığı

25. Benim önceki şiirlerimde gerçekleştirdiklerim, çok kolay göze çarpan şeyler değildi. Nereye kadar? Son kitabıma kadar. Genellikle şairler, yaşlanmaya başlayınca geçmişte yazdıklarına daha sıkı bağlanıyorlar, daha tutucu oluyorlar. Şiirlerinde değişiklik yapmayı yeğliyorlar. İşte bu son kitabımda ben öyle yapmadım, bugüne dek yaptıklarımın farklı bir şey denedim. Bu kitap, şiiri büyük ölçüde dilin olanaklarıyla, yalnızca dilin içinde kalarak denemek gibi bir yaklaşımla yazıldı. Bence bu önemli bir şeydi, ama ayırdına varılmadı.

Bu sözleri söyleyen şair aşağıdakilerin hangisinden yakınmaktadır?

- A) Son şiirlerini yazarken izlediği yolun fark edilmişinden
- B) İlk dönem şiirlerindeki başarısının kabul edilmesinden
- C) Son yapıtında kolay anlaşılır şiirler yazmasının eleştirilmesinden
- D) Şiire getirdiği yeniliklerin önemsenmemesinden
- E) Şiirinde sık sık yaptığı değişiklikler nedeniyle okuyucularını yitirmesinden

26. Bir şeyi beklemenin güzelliğini öğrendim. Yaşanan en güzel şey bile, bekleme sürecinin değerine ulaşmaz bence. Çünkü heyecan dolu bir eylem olan beklemenin büyüğü bir güzelliği vardır. Sonuca ulaşılmaz bu büyü uçup gider. Yaşanan her şeyde belli belirsiz bir düş kırıklığı olması bundandır belki.

Bu parçada beklemeyle ilgili olarak anlatılmak istenen aşağıdakilerden hangisidir?

- A) Umulanın her zaman gerçekleşmediği
- B) Sabırlı olmayı gerektirdiği
- C) Yaşamımızı yönlendirmede payının olduğu
- D) İnsanı, geride kalan yıllar üzerinde düşündürdüğü
- E) Mutluluk verici şeyleri beklemenin onları yaşamaktan daha güzel olduğu

27. Kitap fuarlarında ya da kitabevlerinde çok karşılaşmışımdır: Efendiden bir adam, yaklaşıp imza ister. Ya karısı içindir, ya kızı, ya da annesi... "Kitap okumayı çok sever, edebiyata bayılır." der. Ben de hemen sorarım: "Siz hoşlanmaz mısınız kitap okumaktan?" Yanıt, hemen her zaman aynıdır: "Hoşlanmaz olur muyum, ama başımı kaşıyacak vaktim yok." Böylesi kişilerin yapacak o kadar çok önemli işi vardır ki, onlar, zamanlarını kitap okuyarak harcayamazlar. Çünkü onlara göre, edebiyat olmasa da olur. Ancak boş zamanı olan insanların göze alabileceği bir eğlence, takip takıştırılabileceği bir süstür edebiyat. Yaşam kavgasında vazgeçilmez olan görev ve ödevlere öncelik tanınması gerektiğinde, hiç duraksamasız gözden çıkarılabilir.

Bu parçanın yazarı aşağıdakilerin hangisinden yakındır?

- A) Kitap imzalatmaya gelenlerin saygılı davranmamasından
- B) İnsanların türlü bahanelerle okumaya zaman ayırmamasından
- C) İnsanlara okuma sevgisi kazandırmanın güçlüğünden
- D) Sanat değeri taşıyan yapıtların yaygınlaşmasının engellendiğinden
- E) Kitap okumada erkeklerin kadınlar kadar seçici olmamasından

28. Bu resim sergisini gezerken gördüğüm her tabloda anlatılmaz bir tat aldım. Bir şiir okuyan, bir ezgi dinleyen insan neler duyar, neler düşünürse ben de onları duydum, onları düşündüm. Tabloların bazılarında biçimle renkler arasında uyum, bazılarında da daha nice yıllar sürecek olan bir çekişme var. Ben bu tür tablolarda biçimin her zaman için önde olması gerektiğini düşünüyorum. Rengin en baştan çıkarıcı, en güzel kullanılmış olduğu bir tabloda bile...

Bu parçaya göre, sergideki resimleri gören kişinin düşünceleriyle ilgili olarak aşağıdakilerden hangisi söylenemez?

- A) Renklerle, istenenin gereği gibi anlatılamadığına inanmaktadır.
- B) Resimlerin kişide estetik hazlar uyandırdığını düşünmektedir.
- C) Renklerden çok biçime önem verdiğini belirtmektedir.
- D) Çeşitli sanat dallarının kişide benzer etkiler yarattığına inanmaktadır.
- E) Tabloların farklı nitelikler taşıdığını düşünmektedir.

29. Gazetecilikte kimi kurallar vardır: dürüst olmak, dostlarıyla ya da başkalarıyla olan ilişkilerini yazıya yansıtılmamak, soracağın soruların nerede başlayıp nerede biteceğini bilmek... Bunları öğrenmeden yazdığın yazılar, bana göre, gazetecilikle bağdaşmaz. Ben kimse için, yazmasın, demiyorum. Ama gazeteciliğe hevesli misin, öyleyse işin mutfağına gir; biraz araştır, oku, bu mesleğin inceliklerini öğren.

Bu parçada gazetecilik yapacaklara önerilenler arasında aşağıdakilerden hangisi yoktur?

- A) Özel yaşamın gizliliğini korumak
- B) Mesleğine özgü temel bilgileri edinmek
- C) Doğruluktan ayrılmamak
- D) Haberleri hazırlarken seçici davranmak
- E) Neyi, hangi amaçla yazacağını önceden belirlemek

30. Okunacak o kadar çok şey, görülecek o kadar çok yer var ki çalışırken, onlara ayırmam gereken zamanı kullanarak kendime haksızlık ediyordum gibi geliyor. Çünkü genel yayın yönetmenliği, bir sürü ayrıntı demek. Çalışanların sorunlarıyla ilgilenmek demek. "Bana ne!" diyerek genel yayın yönetmenliği yapılamaz. Çalışanların ailelerinin dertleri bile senin dertlerin oluyor. Sonra bir sürü iş var, onlara da eğilmek gerek. Haberi kaç sütunda verelim? Promosyon olarak ne verelim? Bunlar, benim bundan sonraki yaşamımda oturup da uğraşmak istemediğim şeyler. Çünkü okumak istediğim kitaplar, görmek istediğim filmler, tiyatrolar, gitmek istediğim yerler, sohbetine doyamadığım dostlar ve yaşayacağım sevgim var.

Bu sözleri söyleyen kişiyle ilgili olarak aşağıdakilerden hangisi söylenemez?

- A) Kendi işiyle ilgili birtakım kararlar alması gerektiğini düşünmektedir.
- B) Ömrünün kalan bölümünde dilediği şeyleri yapmak istemektedir.
- C) Ağır yaşam koşulları nedeniyle çok yorulduğundan yakınmaktadır.
- D) İş yaşamının özel yaşamı engellediğinden söz etmektedir.
- E) Birlikte çalıştığı kişilerin sorunlarıyla ilgilenmek zorunda olduğunun farkındadır.

31.

$$\frac{15}{0,3} - \frac{9}{0,225}$$

işleminin sonucu kaçtır?

- A) 9 B) 10 C) 11 D) 45 E) 46

32.

$$\frac{\sqrt{5} - \sqrt{3}}{\sqrt{10} - \sqrt{6}}$$

işleminin sonucu kaçtır?

- A) $\frac{\sqrt{2}}{4}$ B) $\frac{\sqrt{2}}{3}$ C) $\frac{\sqrt{2}}{2}$ D) $\sqrt{2}$ E) $\sqrt{3}$

33.

$$\frac{2^4 \cdot 3^4}{6^2}$$

işleminin sonucu kaçtır?

- A) 24 B) 28 C) 32 D) 34 E) 36

34.

$$\frac{3! + 4! + 5!}{5!}$$

işleminin sonucu kaçtır?

- A) $\frac{6}{5}$ B) $\frac{5}{4}$ C) $\frac{5}{3}$
D) $\frac{4}{3}$ E) $\frac{3}{2}$

35. Dört basamaklı A13B sayısı 6 ile kalansız bölünebildiğine göre, A + B toplamının en büyük değeri kaçtır?

- A) 17 B) 16 C) 15 D) 14 E) 13

36. Bir sayının 8 ile çarpımı, 3 ile çarpımından 175 fazladır.

Buna göre, bu sayı kaçtır?

- A) 25 B) 30 C) 35 D) 40 E) 45

37. a ve b birer pozitif tam sayı olmak üzere,

$$(8a+4)(8b+10)$$

çarpımının 16 ile bölümünden elde edilen kalan kaçtır?

- A) 0 B) 4 C) 6 D) 8 E) 12

- 38.

$$\left(1-\frac{1}{4}\right)\left(1-\frac{1}{9}\right)\left(1-\frac{1}{16}\right)$$

çarpımının sonucu kaçtır?

- A) $\frac{1}{2}$ B) $\frac{2}{5}$ C) $\frac{5}{6}$
D) $\frac{4}{7}$ E) $\frac{5}{8}$

39. m, n negatif tam sayılar ve $m < n$ olduğuna göre, $\frac{m}{m-n}$ değeri aşağıdakilerden hangisi olamaz?

- A) $\frac{3}{2}$ B) $\frac{3}{4}$ C) $\frac{4}{3}$
D) $\frac{5}{4}$ E) $\frac{7}{5}$

- 40.

$$a < b < 0$$

$$c = \frac{3a-b}{a}$$

olduğuna göre, c için aşağıdakilerden hangisi doğrudur?

- A) $1 < c < 2$ B) $2 < c < 3$ C) $3 < c < 4$
D) $4 < c < 5$ E) $5 < c < 6$

41. Üç basamaklı bir ABC sayısı için $A+B+C=19$ dur.

Buna göre, $ABC+BCA+CAB$ toplamının değeri kaçtır?

- A) 1999 B) 2009 C) 2109 D) 2119 E) 2209

42.

$$x+y = \frac{13}{14}$$

$$x+z = \frac{14}{15}$$

$$y+z = \frac{15}{16}$$

olduğuna göre, aşağıdaki sıralamalardan hangisi doğrudur?

- A) $x < y < z$ B) $x < z < y$ C) $y < x < z$
D) $y < z < x$ E) $z < x < y$

43. 1 den 9 a kadar olan rakamlar ikişer kez, sırasıyla ve yan yana yazılarak 18 basamaklı

$$A = 11223344 \dots 99$$

sayısı oluşturuluyor.

Buna göre, A sayısı 11 e bölüldüğünde elde edilen bölüm kaç basamaklıdır?

- A) 9 B) 10 C) 11 D) 17 E) 18

44. Tam sayılar kümesi üzerinde \oplus ve \odot işlemleri

$$x \oplus y = 2^{x+y}$$

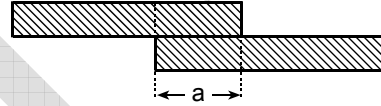
$$x \odot y = x \cdot y$$

biçiminde tanımlanıyor.

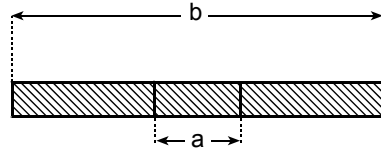
$(2 \oplus 3)^{1 \odot a} = 32$ olduğuna göre, a kaçtır?

- A) 0 B) 1 C) 2 D) 3 E) 4

45.



Şekil 1



Şekil 2

Şekil 1 de verilen eşit uzunluktaki iki kâğıt şerit, a cm uzunluğundaki kısımları üst üste gelecek biçimde, Şekil 2 deki gibi yapıştırılmıştır.

Şekil 2 deki şeridin boyu b cm olduğuna göre, yapıştırma işlemi yapılmadan önce şeritlerden her birinin boyu kaç cm idi?

- A) $\frac{a+b}{2}$ B) $\frac{b-a}{2}$ C) $b-a$
D) $\frac{2a+b}{2}$ E) $\frac{a+2b}{2}$

A

KPSS-GYGK-CS/2007

46. 21 konutun bulunduğu bir sitede konutlar 3 veya 4 odalıdır.

Bu sitedeki oda sayısı toplam 75 olduğuna göre, 3 odalı konut sayısı kaçtır?

- A) 9 B) 10 C) 11 D) 13 E) 14

47. Bir sınıfın % 80 i erkektir. Erkeklerin % 25 i gözlüklüdür.

Buna göre, gözlüksüz erkekler sınıfın yüzde kaçıdır?

- A) 50 B) 55 C) 60 D) 65 E) 70

48. Etiket fiyatı üzerinden % 30 indirimle satılan bir mal, bu fiyata % 20 lik ikinci bir indirim daha uygulanarak 308 YTL ye satılıyor.

Bu malın etiket fiyatı kaç YTL dir?

- A) 500 B) 520 C) 540 D) 550 E) 580

49. Tamamı suyla dolu olan bir kabın ağırlığı a gramdır. Aynı kabın $\frac{3}{4}$ ü suyla doluyken ağırlığı b gramdır.

Buna göre, boş kabın ağırlığı kaç gramdır?

- A) $4b - 3a$ B) $4b - 2a$ C) $3b - a$
D) $2b - a$ E) $2b - 2a$

Diğer sayfaya geçiniz.

50. Ahmet'in 4 YTL lik, 5 YTL lik ve 10 YTL lik pullardan oluşan 17 tane pulu vardır. (Ahmet'in elinde pulların her birinden en az bir tane bulunmaktadır.)

Pullarının toplam tutarı 76 YTL olan Ahmet'in 4 YTL lik kaç pulu vardır?

- A) 11 B) 12 C) 13 D) 14 E) 15

51. a tane işçinin günde 4 saat çalışmasıyla 8 günde bitirilebilen iş, işçi sayısı artırılarak günde 2 saat çalışmayla 5 günde bitirilebiliyor.

Buna göre, a aşağıdakilerden hangisi olabilir?

- A) 6 B) 7 C) 9 D) 10 E) 12

52. Mert, bölümleri sırayla oynanan ve kırk bölümden oluşan bir bilgisayar oyununun her bölümünü, bölümün sıra numarası n olmak üzere $\frac{n+1}{43}$ dakikada bitiriyor.

Buna göre, Mert oyunu kaç dakikada bitirir?

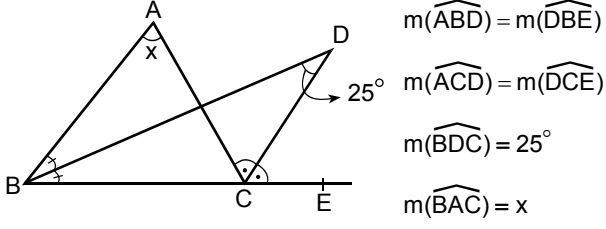
- A) 22 B) 20 C) 18 D) 16 E) 15

53. Bir torbada 1 den 6 ya kadar numaralanmış 6 kart vardır. Çekilen kart torbaya tekrar konmamak koşuluyla art arda iki kart çekiliyor.

Bu iki karttaki sayıların toplamının 8 veya 8 den büyük olma olasılığı kaçtır?

- A) $\frac{1}{3}$ B) $\frac{2}{3}$ C) $\frac{1}{5}$
D) $\frac{2}{5}$ E) $\frac{1}{6}$

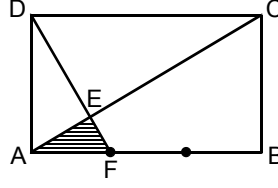
54.



Yukarıdaki verilere göre, x kaç derecedir?

- A) 25 B) 30 C) 38 D) 42 E) 50

56.



EAF üçgeninin alanı 2 cm^2 olduğuna göre, ABCD dikdörtgeninin alanı kaç cm^2 dir?

- A) 36 B) 42 C) 48 D) 52 E) 60

55. Alanı $2\sqrt{3} \text{ cm}^2$; iç açılarının ölçüleri 30° , 60° ve 90° olan üçgenin çevre uzunluğu kaç cm dir?

- A) $2\sqrt{3}$ B) $3\sqrt{3}$ C) $\sqrt{3} + 1$
 D) $\sqrt{3} + 2$ E) $2(3 + \sqrt{3})$

57. Bir küpün hacmi a birim küp, alanı a birim karedir.

Buna göre, a kaçtır?

- A) 72 B) 64 C) 144 D) 216 E) 256

58. – 60. SORULARI AŞAĞIDAKİ BİLGİLERE GÖRE CEVAPLAYINIZ.

Aşağıdaki grafikte 2002, 2003 ve 2004 yıllarında çeşitli etkinliklere katılan kişi sayıları gösterilmiştir.

		Yıllar		
		2002	2003	2004
ETKİNLİK	Ahşap boyama	72	60	30
	Örgü	65	30	40
	Ebru	95	60	35
	Seramik	36	35	60
	Cam süsleme	40	25	20

59. Etkinliklere 2003 yılında katılanlar bir daire grafiğiyle gösterildiğinde, seramik kursuna katılanlara ait daire diliminin merkez açısı kaç derece olur?

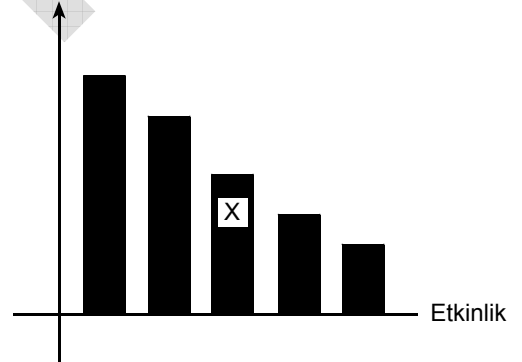
- A) 30 B) 40 C) 45 D) 50 E) 60

58. Cam süsleme etkinliğine 2003 yılında katılan kişi sayısı 2002 yılına göre yüzde kaç azalmıştır?

- A) 32,5 B) 35 C) 37,5 D) 40 E) 42,5

60. Aşağıdaki grafik her bir etkinliğe 2002, 2003 ve 2004 yıllarında katılan toplam kişi sayılarını göstermektedir.

Toplam kişi sayısı



Buna göre, X ile gösterilen etkinlik hangisidir?

- A) Ahşap boyama B) Örgü
C) Ebru D) Keramik
E) Cam süsleme

GENEL YETENEK TESTİ BİTTİ.

GENEL KÜLTÜR TESTİNE GEÇİNİZ.

GENEL KÜLTÜR TESTİ

KPSS-GYGK-CS/2007

1. İslamiyetten önce Türklerin,

- I. tarımda sulama kanalları yapma,
- II. halı-kilim dokumacılığı yapma,
- III. silah, at koşum takımları, süs eşyası imal etme

uğraşlarından hangileri yerleşik hayata geçtiklerinin kesin bir kanıtıdır?

- A) Yalnız I B) Yalnız II C) Yalnız III
D) I ve II E) II ve III

2. İslam hukukuna göre, herhangi bir kişinin mülklerinin veya gelirlerinin bir kısmının kamu yararı için süresiz olarak kullanılması sistemi aşağıdakilerden hangisidir?

- A) İltizam B) Dirlük C) Vakıf
D) Devşirme E) Saliyane

3.

- I. Samanoğulları
- II. Karamanoğulları
- III. Büyük Selçuklular

Yukarıdaki devletlerden hangilerinin resmî dili Türkçeydi?

- A) Yalnız I B) Yalnız II C) Yalnız III
D) I ve II E) II ve III

4. Aşağıdakilerden hangisi Lale Devrinin ünlü şairidir?

- A) Nev'i B) Nef'i C) Bâki
D) Fuzuli E) Nedim

5.

- I. Fatih Sultan Mehmet zamanında yapılması ve zamanla yeni yapıların eklenmesi
- II. Devletin başkentinde inşa edilmiş olması
- III. Divanîhümayun üyelerinin aileleriyle birlikte oturduğu yer olması

Yukarıdakilerden hangileri, Topkapı Sarayı'nın özellikleri arasında yer alır?

- A) Yalnız I B) Yalnız II C) Yalnız III
D) I ve II E) II ve III

Diğer sayfaya geçiniz.

6. Aşağıdakilerden hangisi, Coğrafi Keşiflerin Osmanlı Devleti üzerindeki etkilerinden biri değildir?

- A) Keşfedilen yerlerden Avrupa'ya taşınan değerli madenlerin Avrupa'dan Osmanlı ülkesine girmesi
- B) Osmanlı parasının değer kaybetmesi
- C) Osmanlı Devleti'nin Avrupa'daki bilimsel ve teknik gelişmelere yabancı kalması
- D) Osmanlı ülkesinde fiyat artışlarının olması
- E) Osmanlı ülkesinden geçen ticaret yollarının önemini kaybetmesi

7. Osmanlı Devleti'nin devlet yapısında ilk radikal değişiklikler yapma eğilimi hangi padişah döneminde başlamıştır?

- A) II. Mehmet
- B) III. Selim
- C) III. Murat
- D) III. Ahmet
- E) IV. Murat

8. Aşağıdakilerden hangisi, Osmanlı Devleti'nde anayasal düzene geçilmesindeki amaçlardan biridir?

- A) Azınlıkları yönetime katarak ülkenin parçalanmasının önlenmesi
- B) Veraset sistemini değiştirerek tahta geçmek için bazı kuralların konulması
- C) Osmanlı hanedanının üyeleri arasındaki anlaşmazlıkların giderilmesi
- D) Avrupa devletleri arasındaki görüş ayrılıklarından yararlanılması
- E) II. Abdülhamit'in tahttan indirilmesi

9. Osmanlı İmparatorluğu Makedonya'yı aşağıdakilerden hangisinin sonucunda kaybetmiştir?

- A) I. Dünya Savaşı
- B) Trablusgarp Savaşı
- C) Balkan Savaşları
- D) Kurtuluş Savaşı
- E) 1877-78 Osmanlı Rus Savaşı

10. Erzurum Kongresi'nde "Azınlıklara, siyasal egemenliği ve sosyal dengeyi bozacak şekilde yeni birtakım özel haklar verilmesi kabul edilmeyecektir." kararı alınmıştır.

Bu karar aşağıdakilerden hangisine bir tepkidir?

- A) Her türlü işgal ve ayrıcalıklara
- B) Azınlıkların İstanbul'da kalmasına
- C) Azınlıkların kendi kültürlerini korumalarına
- D) Patrikhanenin Rumların dinî temsilcisi olmasına
- E) Türkiye içindeki Müslüman olmayan azınlıkların Türk tebaası sayılmasına

11. Sivas Kongresi'nde aşağıdakilerden hangisiyle ilgili sorun çıkmıştır?
- A) Ali Fuat Cebesoy'un Umum Kuvayımilliye Komutanlığına atanması
- B) Milli cemiyetlerin birleştirilmesi
- C) Erzurum Kongresi'ne katılan delegelerin Sivas Kongresi'ne de katılması
- D) Manda yönetiminin kabul edilmesi önerisi
- E) İstanbul Hükümeti temsilcisi Salih Paşa'yla Amasya'da görüşülmesi

12. Amasya Görüşmelerinde İstanbul Hükümeti ile Temsilciler Kurulu aşağıdaki konuların hangisinde anlaşmaya varamamıştır?
- A) Ali Rıza Paşa'nın sadrazamlığa getirilmesi
- B) Mebuslar Meclisinin toplanacağı yerin belirlenmesi
- C) Barışın en kısa zamanda sağlanması
- D) Anadolu ve Rumeli Müdafaa-i Hukuk Cemiyetinin hukuki bir kuruluş olarak kabul edilmesi
- E) Seçimlerin en kısa sürede yapılması

13. TBMM'nin açılmasından sonra,
- I. Mecliste gruplaşmaların oluşmaya başlaması,
- II. Kuvayımilliye birliklerinin ihtiyaçlarının Milli Savunma Bakanlığına karşılanması,
- III. Batı ve Güney cephelerinin Genelkurmay Başkanlığına bağlanması
- gelişmelerinden hangileri, askerî gücün belli bir otoriteye bağlı olmasının gerekliliği görüşünün uygulandığını gösterir?**

- A) Yalnız I B) Yalnız II C) Yalnız III
- D) I ve II E) II ve III

14. Anlaşma Devletleri Londra'da toplanacak konferansa İstanbul Hükümetini doğrudan, TBMM Hükümetini ise İstanbul Hükümeti aracılığıyla davet etmiş; Sadrazam Tevfik Paşa da durumu Ankara'ya bildirip delegelerin saptanmasını istemiştir.

Yalnız bu bilgiye dayanarak Anlaşma Devletlerinin,

- I. TBMM Hükümetinin dolaylı olarak konferansa davet edilmesi,
- II. Osmanlı Devleti'nin hukuki varlığının korunması,
- III. Türk tarafının yalnız TBMM Hükümeti tarafından temsil edilmesi

konularından hangilerine karşı oldukları söylenebilir?

- A) Yalnız I B) Yalnız II C) Yalnız III
- D) I ve III E) I, II ve III

15. Kurtuluş Savaşı'nda İtalya'nın, Anadolu'da işgal ettiği yerlerden çekilmeye başlamasında aşağıdakilerden hangisinin etkili olduğu savunulabilir?

- A) TBMM Hükümetinin askerî ve siyasi alanda başarılı sonuçlar alması
- B) Mudanya Anlaşması'nın imzalanması
- C) Türk ordusunun Sakarya'nın doğusuna çekilmesi
- D) Saltanatın kaldırılması
- E) Osmanlı hanedanının yurt dışına çıkarılması

16. Kurtuluş Savaşı'nda Gürcistan ve Ermenistan hükümetleriyle yapılan Kars Antlaşması aşağıdakilerin hangisinde etkili olmuştur?

- A) Sakarya Savaşı'nın kazanılması
- B) Kafkas sınırının kesinleşmesi
- C) Tekâlif-i Milliye Emirlerinin (Ulusal Yükümlülükler) çıkarılması
- D) TBMM'nin üç ay için yetkilerini Mustafa Kemal'e devretmesi
- E) Ermenistan'la Gümrü Antlaşması'nın yapılması

17. Aşağıdakilerden hangisi saltanatın kaldırılmasının nedenlerinden biri olamaz?

- A) Saltanat sisteminin ulusal egemenlik anlayışına ters olması
- B) İstanbul Hükümetinin de Lozan görüşmelerine davet edilmesi
- C) Cumhuriyet ilan edilerek, yeni rejimin belirlenmiş olması
- D) Padişahın, Kurtuluş Savaşı sırasında ulusal direnişe karşı olması
- E) Bir ülkede iki idarenin bulunmasının ulusal çıkarılara ters olması

18.

- I. Azınlık okulları
- II. Millet mektepleri
- III. Yabancı okullar

Yukarıdakilerden hangileri, Osmanlı Döneminde olmayıp Atatürk Döneminde ilk kez açılmıştır?

- A) Yalnız I
- B) Yalnız II
- C) Yalnız III
- D) I ve II
- E) I, II ve III

19. 9 Aralık 1925 tarihinde yerli kumaştan elbise giyilmesine dair kanun çıkarılmıştır.

Bu kanunun uygulamaya konulmasıyla,

- I. dışa bağımlılığın azaltılması,
- II. yerli üretimin desteklenmesi,
- III. sanayileşmenin çabuklaştırılması

durumlarından hangilerine az da olsa katkı sağlandığı savunulabilir?

- A) Yalnız I B) Yalnız II C) Yalnız III
D) I ve II E) I, II ve III

20.

- Menemen Olayı'nın bastırılması,
- Terakkiperver Cumhuriyet Partisinin kapatılması

gelişmeleri aşağıdaki ilkelere hangisiyle doğrudan ilgilidir?

- A) Halkçılık B) Cumhuriyetçilik C) Laiklik
D) Milliyetçilik E) Devletçilik

21. Türkiye'de 1928'den sonra kitap sayısının artmasının nedenlerinden biri aşağıdakilerden hangisidir?

- A) Medreselerin kapatılması
B) Yabancı okul açılmasının izne bağlı olması
C) Türk dilinden yabancı kelimelerin çıkarılması
D) Laikliğe aykırı hükümlerin Anayasa'dan çıkarılması
E) Harf inkılabının yapılması

22.

- I. Hicri ve Rumi takvim yerine miladi takvimin kabul edilmesi
- II. Arşın, endaze ve kulaç gibi uzunluk ölçülerinin yerine metre sisteminin kabul edilmesi
- III. İki dereceli seçim sisteminden tek dereceli seçim sistemine geçilmesi

Yukarıdakilerin hangilerinde, Türkiye Cumhuriyeti'ndeki uygulamalarda birlik sağlama amacı olduğu savunulabilir?

- A) Yalnız I B) Yalnız II C) Yalnız III
D) I ve II E) II ve III

23. Aşağıdakilerden hangisinin,

- dinî duyguların kötüye kullanılmasının engellenmesi,
- boş inanç ve âdetlerin uygulanmasının önlenmesi

amaçlarına yönelik olduğu savunulamaz?

- A) Tekke ve zaviyelerin kapatılması
 B) Yabancı okullardaki dinî simgelerin kaldırılması
 C) Soyadı Kanunu'nun çıkarılması
 D) Halifeliğin kaldırılması
 E) Atatürk ilkelerinin Anayasa kapsamına alınması

24. Türkiye Cumhuriyeti'nde,

- Cumhuriyet Halk Partisinin kurulması,
- kadınlara belediye seçimlerine katılma hakkının verilmesi,
- kadınlara milletvekili seçme ve seçilme hakkının verilmesi

gelişmelerinin kronolojik sırası aşağıdakilerden hangisidir?

- A) I, II, III B) II, I, III C) II, III, I
 D) III, I, II E) III, II, I

25.

- Ekonomide liberalizmi savunması
- Terakkiperver Cumhuriyet Partisinden sonra kurulması
- Başkanlığını Kâzım Karabekir'in yapması

Yukarıdakilerden hangileri, Serbest Cumhuriyet Partisiyle ilgilidir?

- A) Yalnız I B) Yalnız II C) I ve II
 D) II ve III E) I, II ve III

26.

- Koruyucu gümrük politikası uygulanması
- Türk parasının değerini korumak için önlemler alınması
- Âşar vergisinin kaldırılarak köylünün rahatlatılması

Yukarıdakilerden hangileri, ülke ticaretinin Türkiye'nin kontrolü altında bulundurulması amacına yöneliktir?

- A) Yalnız I B) Yalnız II C) Yalnız III
 D) I ve II E) II ve III

27. Şer'îye Vekâletinin kaldırılmasının,

- I. Teşkilat-ı Esasiye Kanunu'nun kabul edilmesi,
- II. din işlerinin devlet işlerinden ayrılması,
- III. medreselerin kapatılması

gelişmelerinin hangilerine katkısı olmuştur?

- A) Yalnız I B) Yalnız II C) Yalnız III
D) I ve II E) II ve III

28. Atatürk Döneminde azınlıklarla ilgili konularda aşağıdaki ülkelerden hangisiyle sorunlar yaşanmıştır?

- A) Bulgaristan B) Yunanistan C) Arnavutluk
D) Yugoslavya E) Makedonya

29. Aşağıdakilerden hangisi, 5 Haziran 1926 tarihinde İngilizlerle yapılan Ankara Antlaşması'nın kapsamındadır?

- A) Hatay'ın Türk topraklarına katılması
B) Boğazların denetiminin Türkiye'ye bırakılması
C) Türk karasularında ticaret yapma hakkının Türk tüccarlara ait olması
D) Kıbrıs Adası'nın İngilizlere bırakılması
E) Musul'un İngiliz yönetimindeki Irak Hükümetine bırakılması

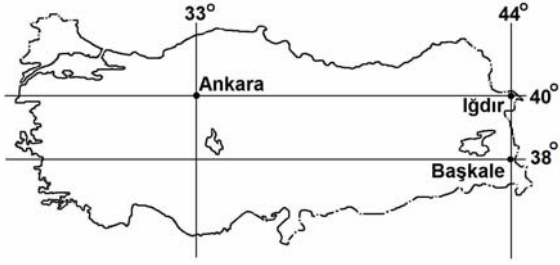
30. Türkiye'de,

- I. sanayi planının yapılması,
- II. modern anlamda nüfus sayımının yapılması,
- III. muhalefet partisi olarak Demokrat Partinin kurulması

gelişmelerinden hangileri Atatürk Döneminde gerçekleşmiştir?

- A) Yalnız I B) Yalnız II C) Yalnız III
D) I ve II E) I, II ve III

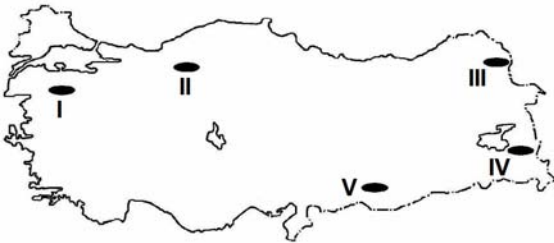
31. Aşağıdaki haritada Ankara, Iğdır ve Başkale'nin coğrafi koordinatları verilmiştir.



Yalnızca haritadaki bilgilerden yararlanarak aşağıdaki yargılardan hangisine ulaşamaz?

- A) 21 aralıkta Başkale'de gündüz süresi Ankara'dan uzundur.
 B) 21 haziranda Iğdır'da Başkale'den daha uzun gündüz yaşanır.
 C) Verilen kentlerin hepsinde 23 Eylülde güneş doğduktan 12 saat sonra batar.
 D) En uzun günle en kısa gün arasındaki farkın en fazla olduğu yer Başkale'dir.
 E) Iğdır'ın yerel saati Ankara'ninkinden daha ileridir.

32. Bağıl nem sıcaklıkla ters orantılı, yükseltiyle doğru orantılı olarak artar.



Buna göre, haritada numaralarla gösterilen yerlerin hangisinde yaz mevsiminde bağıl nemin en az olduğu söylenebilir?

- A) I B) II C) III D) IV E) V

33. Doğu Anadolu, Akdeniz ve Karadeniz bölgelerindeki sıradağlarla ilgili aşağıdaki ifadelerden hangisi yanlıştır?

- A) Etkin volkanlara rastlanır.
 B) Alp orojenezi döneminde oluşmuşlardır.
 C) Genelde yükseltileri 1500 m'yi geçer.
 D) Bazıları 4. zaman buzullaşmasından etkilenmişlerdir.
 E) Genelde doğu-batı yönünde uzanırlar.

34. İstanbul ve Bolu kentlerinin deprem riski taşımalarına karşın, bu kentlerde ve aralarında kalan yerlerde nüfus yoğunluğu Türkiye ortalaması üzerindedir.

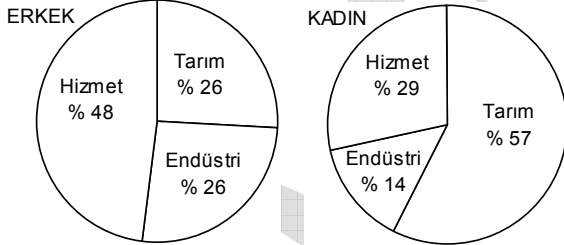
Bu yerlerin aşağıdaki özelliklerinden hangisi nüfus yoğunluğunun yüksek olmasının nedenlerinden biri değildir?

- A) Verimli ovaların varlığı
 B) Endüstri kuruluşlarının çokluğu
 C) Orman alanlarının varlığı
 D) İklim koşullarının elverişliliği
 E) Ulaşım olanaklarının çeşitliliği

35. Aşağıdakilerden hangisinin Türkiye'de kırsal kesimden kentlere göçe neden olduğu söylenemez?

- A) Geleneksel tarım yöntemlerinin terk edilerek makineli tarımın yoğunlaşması
- B) Tarımı yapılan ürünlerin çeşitlenmesi
- C) Kırsal kesimde iş olanaklarının çok kısıtlı olması
- D) Eğitim ve sağlık hizmetlerinin kırsal kesimde yetersiz olması
- E) Tarım topraklarının miras yoluyla parçalanması

36. Aşağıdaki grafikler, 2004 yılında Türkiye'de çalışan erkek ve kadınların ekonomik etkinliklere göre oransal dağılımını göstermektedir.



Grafiklerdeki bilgilere dayanarak aşağıdakilerden hangisine ulaşılabilir?

- A) Tarım sektöründe çalışan kadın sayısı erkeklerden fazladır.
- B) Hizmet ve endüstri sektörlerinde çalışan kadınların toplam oranı hizmet sektöründe çalışan erkek oranından fazladır.
- C) Çalışan kadın ve erkeklerin sektörlere oransal dağılımı birbirine yakındır.
- D) Hem kadınlarda hem de erkeklerde, hizmet sektöründe çalışanlar çoğunluktadır.
- E) Tarım ve hizmet sektörlerinde çalışan erkeklerin toplam oranı aynı sektörlerde çalışan kadın oranından azdır.

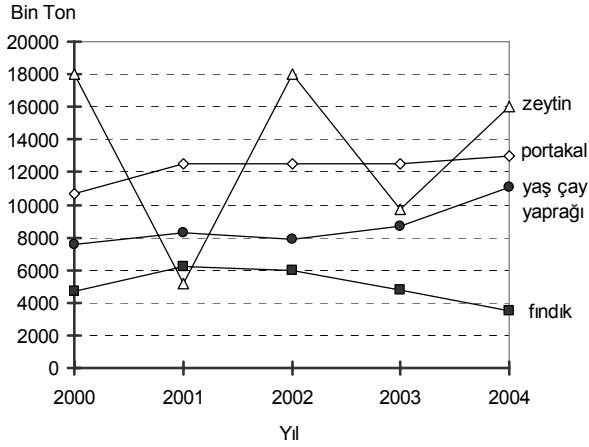
37. Türkiye'de ekili alanların artmasının aşağıdakilerden hangisine yol açması beklenmez?

- A) Sulama ağının genişlemesi
- B) Küçükbaş hayvancılığın yaygınlaşması
- C) Makineli tarımın artması
- D) Tarımsal gelirin artması
- E) Gübre tüketiminin artması

38. Güneydoğu Anadolu Bölgesi'nde sulanabilen alanların genişlemesi sonucunda, aşağıdaki endüstri bitkilerinden hangisinin ekim alanındaki genişlemenin diğerlerinden daha fazla olduğu söylenebilir?

- A) Antep fıstığı
- B) Zeytin
- C) Tütün
- D) Pamuk
- E) Üzüm

39. Aşağıdaki grafikte Türkiye’de dört tarım ürününün, 2000–2004 yılları arasındaki üretimleri ton olarak gösterilmiştir.



Buna göre, aşağıdaki yorumlardan hangisi **yanlıştır**?

- A) En büyük dalgalanma zeytin üretiminde görülmektedir.
 B) Yaş çay yaprağı üretimindeki en belirgin artış 2003–2004 yılları arasında olmuştur.
 C) 2002 yılında tüm ürünlerin üretimi en fazladır.
 D) Yıllara göre en az dalgalanma, portakal üretiminde görülmektedir.
 E) 2001 yılından itibaren fındık üretiminde düşme olmuştur.

40. Aşağıdakilerin hangisi Orta Karadeniz Bölümü’yle Adana Bölümü’nün ortak özelliklerinden biri **değildir**?

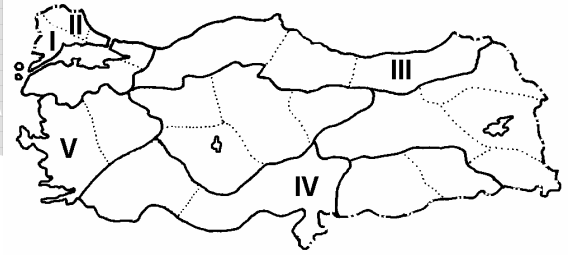
- A) Sulamaya duyulan gereksinimin az olması
 B) Nüfusun ovalarda yoğun olması
 C) Maden işleyen endüstri kuruluşlarının olması
 D) Endüstriyel tarım ürünlerinin yetiştirilmesi
 E) Hidroelektrik enerji üretilmesi

41. Bir ürünün herhangi bir yerde üretilmesi her zaman mümkün olsa bile, o üründen ekonomik değer taşıyacak ölçüde yüksek verim alınması iklim koşullarına bağlıdır.

Buna göre, aşağıdaki illerin hangisinde yetiştirilen üzümde verimlilik ekonomik değer taşıyacak ölçüde **değildir**?

- A) Nevşehir B) İzmir C) Denizli
 D) Tekirdağ E) Artvin

42.



Haritada numaralarla gösterilen bölümlerin hangisinde, arazinin engebeli olması nedeniyle, balıkçılık önemli bir geçim kaynağıdır?

- A) I B) II C) III D) IV E) V

43. Türkiye’nin çeşit ve rezerv bakımından en zengin yer altı kaynaklarına sahip coğrafi bölümü aşağıdakilerden hangisidir?

- A) Yukarı Fırat Bölümü B) Konya Bölümü
 C) Ergene Bölümü D) Adana Bölümü
 E) Orta Karadeniz Bölümü

44.

- I. Petrol
- II. Jeotermal
- III. Taş kömürü
- IV. Akarsu
- V. Güneş

Türkiye’de yukarıdaki kaynakların hangilerinden sağlanan enerji miktarı iklim koşullarına bağlı olarak değişir?

- A) I ve II
- B) II ve III
- C) II ve IV
- D) III ve V
- E) IV ve V

45.



Haritada numaralarla gösterilen yerlerin hangilerinde termik santral vardır?

- A) I ve II
- B) I ve IV
- C) II ve III
- D) II ve IV
- E) III ve IV

46. Aşağıdakilerden hangisi Türkiye’deki demir yolu ağının özelliklerinden biri değildir?

- A) Engeli alanlarda akarsu vadilerini izlemesi
- B) Çoğunlukla doğu–batı doğrultusunda uzanması
- C) Bazı liman kentlerini art bölgelerine bağlaması
- D) Bütün il merkezlerine ulaşması
- E) Komşu ülkelerle bağlantı sağlaması

47. Marmara Bölgesi’nde en az görülen turizm etkinliği aşağıdakilerden hangisidir?

- A) Deniz turizmi
- B) Sağlık turizmi
- C) Kış turizmi
- D) Yayla turizmi
- E) Kültür turizmi

48. Türkiye’de iç ticaret hacminin büyümesinde aşağıdakilerden hangisinin diğerlerinden daha az etkili olduğu söylenebilir?

- A) Pazarlama koşullarının iyileşmesi
- B) Endüstri ürünlerinin çeşitlenmesi
- C) İl sayısının artması
- D) Ulaşımın gelişmesi
- E) Tarım ürünlerinin çeşitlenmesi

49. Türk Medeni Kanunu'na göre, kişilik nasıl başlar?

- A) Sağ ve tam doğumla
- B) Ayırt etme gücünün kazanılmasıyla
- C) Yedi yaşına girmekle
- D) Reşit olmakla
- E) Evlenmekle

50. Aşağıdakilerden hangisi hukuk devleti ilkesinin gereklerinden biri değildir?

- A) Yasal idare
- B) Devlet faaliyetlerinin belirliliği
- C) İdarenin mali sorumluluğu
- D) Yargı bağımsızlığı
- E) İki kanatlı yürütme organı

51. Aşağıdakilerden hangisi Cumhuriyet'in niteliklerinden olan sosyal devletin amaçlarından biri değildir?

- A) Çalışma koşullarının iyileştirilmesi
- B) Devlet mülkiyetinin genişletilmesi
- C) Sosyal güvenliğin yaygınlaştırılması
- D) İstihdamın geliştirilmesi
- E) Fırsat eşitliğinin sağlanması

52. 1982 Anayasası'na göre, aşağıdakilerden hangisi yüksek mahkemeler arasında yer alır?

- A) Bölge idare mahkemeleri
- B) İl seçim kurulu
- C) Ağır ceza mahkemeleri
- D) Hâkimler ve Savcılar Yüksek Kurulu
- E) Yargıtay

53. 1982 Anayasası'na göre, kanunları yayımlamak görevi kime aittir?

- A) TBMM Başkanı
- B) Başbakan
- C) Cumhurbaşkanı
- D) İçişleri Bakanı
- E) Adalet Bakanı

54. 1982 Anayasası'na göre, TBMM bir yasama yılında en çok kaç ay tatil yapabilir?

- A) 1 B) 2 C) 3 D) 4 E) 5

56. Aşağıdakilerden hangisi siyasi partilerin gelir kaynaklarından biri değildir?

- A) Parti üyelerinden alınan giriş ve üyelik aidatları
B) Parti milletvekillerinden alınan milletvekili aidatı
C) Devletçe yapılan yardımlar
D) Ticari faaliyet kazançları
E) Partinin mal varlığından elde edilen gelirler

55. Tüzüklerin iptaline ilişkin davalara aşağıdakilerden hangisi bakar?

- A) Yargıtay
B) Danıştay
C) İdare mahkemesi
D) Bölge idare mahkemesi
E) Anayasa Mahkemesi

57. Yönetmeliklerle ilgili aşağıdaki ifadelerden hangisi yanlıştır?

- A) Anayasa'nın yönetmelik çıkarılabileceğine açıkça izin vermediği konularda yönetmelik çıkarılmaz.
B) Yönetmelikle düzenlenen bir konunun mutlaka yasal dayanağının bulunması gerekir.
C) Yönetmelikle suç ve ceza konulamaz.
D) Bakanlıklar yönetmelik çıkarabilirler.
E) Normlar hiyerarşisinde genelge, yönetmeliğin altındadır.

58. Aşağıdakilerden hangisi Mayıs 2007'de Fransa Cumhurbaşkanı seçilmiştir?

- A) Jacques Chirac B) Jean-Marie Le Pen
C) Ségolène Royal D) Nicolas Sarkozy
E) Valéry Giscard d'Estaing

60. Türkiye'de yapılacak olan 2011 Dünya Üniversitelerarası Kış Olimpiyatları aşağıdaki kayak merkezlerinin hangisinde düzenlenecektir?

- A) Uludağ B) Ilgaz C) Kartepe
D) Kartalkaya E) Palandöken

59. Kyoto Protokolü ile ilgili aşağıdaki ifadelerden hangisi yanlıştır?

- A) Genel olarak AB üyesi ülkeler tarafından desteklenmektedir.
B) Protokolü en son imzalayan ülkeler ABD ve Avustralya'dır.
C) İklim değişikliklerini ve bu değişikliklerin canlılar üzerindeki olumsuz etkilerini önlemek amacıyla düzenlenmiştir.
D) Sera gazı emisyonlarının azaltılmasına yönelik yükümlülükler içermektedir.
E) Ülkelerin emisyon ticareti yapmasına olanak sağlamaktadır.

TEST BİTTİ.

CEVAPLARINIZI KONTROL EDİNİZ.

KAMU PERSONEL SEÇME SINAVI

30 HAZİRAN 2007

GENEL YETENEK TESTİ

A KİTAPÇIĞI

- | | | |
|-------|-------|-------|
| 1. D | 21. B | 41. C |
| 2. A | 22. C | 42. A |
| 3. E | 23. E | 43. D |
| 4. C | 24. D | 44. B |
| 5. C | 25. A | 45. A |
| 6. D | 26. E | 46. A |
| 7. A | 27. B | 47. C |
| 8. B | 28. A | 48. D |
| 9. E | 29. D | 49. A |
| 10. A | 30. C | 50. D |
| 11. E | 31. B | 51. D |
| 12. D | 32. C | 52. B |
| 13. C | 33. E | 53. D |
| 14. B | 34. B | 54. E |
| 15. C | 35. A | 55. E |
| 16. A | 36. C | 56. C |
| 17. C | 37. D | 57. D |
| 18. B | 38. E | 58. C |
| 19. D | 39. B | 59. E |
| 20. D | 40. B | 60. B |

GENEL KÜLTÜR TESTİ

KPSS-GYGK-CS/2007

1. İslamiyetten önce Türklerin,

- I. tarımda sulama kanalları yapma,
- II. halı-kilim dokumacılığı yapma,
- III. silah, at koşum takımları, süs eşyası imal etme

uğraşlarından hangileri yerleşik hayata geçtiklerinin **kesin** bir kanıtıdır?

- A) Yalnız I B) Yalnız II C) Yalnız III
D) I ve II E) II ve III

2. İslam hukukuna göre, herhangi bir kişinin mülklerinin veya gelirlerinin bir kısmının kamu yararı için süresiz olarak kullanılması sistemi aşağıdakilerden hangisidir?

- A) İltizam B) Dirlük C) Vakıf
D) Devşirme E) Saliyane

3.

- I. Samanoğulları
- II. Karamanoğulları
- III. Büyük Selçuklular

Yukarıdaki devletlerden hangilerinin resmî dili Türkçeydi?

- A) Yalnız I B) Yalnız II C) Yalnız III
D) I ve II E) II ve III

4. Aşağıdakilerden hangisi Lale Devrinin ünlü şairidir?

- A) Nev'i B) Nef'i C) Bâki
D) Fuzuli E) Nedim

5.

- I. Fatih Sultan Mehmet zamanında yapılması ve zamanla yeni yapıların eklenmesi
- II. Devletin başkentinde inşa edilmiş olması
- III. Divanîhümayun üyelerinin aileleriyle birlikte oturduğu yer olması

Yukarıdakilerden hangileri, Topkapı Sarayı'nın özellikleri arasında yer alır?

- A) Yalnız I B) Yalnız II C) Yalnız III
D) I ve II E) II ve III

Diğer sayfaya geçiniz.

6. Aşağıdakilerden hangisi, Coğrafi Keşiflerin Osmanlı Devleti üzerindeki etkilerinden biri değildir?

- A) Keşfedilen yerlerden Avrupa'ya taşınan değerli madenlerin Avrupa'dan Osmanlı ülkesine girmesi
- B) Osmanlı parasının değer kaybetmesi
- C) Osmanlı Devleti'nin Avrupa'daki bilimsel ve teknik gelişmelere yabancı kalması
- D) Osmanlı ülkesinde fiyat artışlarının olması
- E) Osmanlı ülkesinden geçen ticaret yollarının önemini kaybetmesi

7. Osmanlı Devleti'nin devlet yapısında ilk radikal değişiklikler yapma eğilimi hangi padişah döneminde başlamıştır?

- A) II. Mehmet
- B) III. Selim
- C) III. Murat
- D) III. Ahmet
- E) IV. Murat

8. Aşağıdakilerden hangisi, Osmanlı Devleti'nde anayasal düzene geçilmesindeki amaçlardan biridir?

- A) Azınlıkları yönetime katarak ülkenin parçalanmasının önlenmesi
- B) Veraset sistemini değiştirerek tahta geçmek için bazı kuralların konulması
- C) Osmanlı hanedanının üyeleri arasındaki anlaşmazlıkların giderilmesi
- D) Avrupa devletleri arasındaki görüş ayrılıklarından yararlanılması
- E) II. Abdülhamit'in tahttan indirilmesi

9. Osmanlı İmparatorluğu Makedonya'yı aşağıdakilerden hangisinin sonucunda kaybetmiştir?

- A) I. Dünya Savaşı
- B) Trablusgarp Savaşı
- C) Balkan Savaşları
- D) Kurtuluş Savaşı
- E) 1877-78 Osmanlı Rus Savaşı

10. Erzurum Kongresi'nde "Azınlıklara, siyasal egemenliği ve sosyal dengeyi bozacak şekilde yeni birtakım özel haklar verilmesi kabul edilmeyecektir." kararı alınmıştır.

Bu karar aşağıdakilerden hangisine bir tepkidir?

- A) Her türlü işgal ve ayrıcalıklara
- B) Azınlıkların İstanbul'da kalmasına
- C) Azınlıkların kendi kültürlerini korumalarına
- D) Patrikhanenin Rumların dinî temsilcisi olmasına
- E) Türkiye içindeki Müslüman olmayan azınlıkların Türk tebaası sayılmasına

11. Sivas Kongresi'nde aşağıdakilerden hangisiyle ilgili sorun çıkmıştır?
- A) Ali Fuat Cebesoy'un Umum Kuvayımilliye Komutanlığına atanması
- B) Milli cemiyetlerin birleştirilmesi
- C) Erzurum Kongresi'ne katılan delegelerin Sivas Kongresi'ne de katılması
- D) Manda yönetiminin kabul edilmesi önerisi
- E) İstanbul Hükümeti temsilcisi Salih Paşa'yla Amasya'da görüşülmesi

12. Amasya Görüşmelerinde İstanbul Hükümeti ile Temsilciler Kurulu aşağıdaki konuların hangisinde anlaşmaya varamamıştır?
- A) Ali Rıza Paşa'nın sadrazamlığa getirilmesi
- B) Mebuslar Meclisinin toplanacağı yerin belirlenmesi
- C) Barışın en kısa zamanda sağlanması
- D) Anadolu ve Rumeli Müdafaa-i Hukuk Cemiyetinin hukuki bir kuruluş olarak kabul edilmesi
- E) Seçimlerin en kısa sürede yapılması

13. TBMM'nin açılmasından sonra,
- I. Mecliste gruplaşmaların oluşmaya başlaması,
- II. Kuvayımilliye birliklerinin ihtiyaçlarının Milli Savunma Bakanlığına karşılanması,
- III. Batı ve Güney cephelerinin Genelkurmay Başkanlığına bağlanması
- gelişmelerinden hangileri, askerî gücün belli bir otoriteye bağlı olmasının gerekliliği görüşünün uygulandığını gösterir?**

- A) Yalnız I B) Yalnız II C) Yalnız III
- D) I ve II E) II ve III

14. Anlaşma Devletleri Londra'da toplanacak konferansa İstanbul Hükümetini doğrudan, TBMM Hükümetini ise İstanbul Hükümeti aracılığıyla davet etmiş; Sadrazam Tevfik Paşa da durumu Ankara'ya bildirip delegelerin saptanmasını istemiştir.

Yalnız bu bilgiye dayanarak Anlaşma Devletlerinin,

- I. TBMM Hükümetinin dolaylı olarak konferansa davet edilmesi,
- II. Osmanlı Devleti'nin hukuki varlığının korunması,
- III. Türk tarafının yalnız TBMM Hükümeti tarafından temsil edilmesi

konularından hangilerine karşı oldukları söylenebilir?

- A) Yalnız I B) Yalnız II C) Yalnız III
- D) I ve III E) I, II ve III

15. Kurtuluş Savaşı'nda İtalya'nın, Anadolu'da işgal ettiği yerlerden çekilmeye başlamasında aşağıdakilerden hangisinin etkili olduğu savunulabilir?

- A) TBMM Hükümetinin askerî ve siyasi alanda başarılı sonuçlar alması
- B) Mudanya Anlaşması'nın imzalanması
- C) Türk ordusunun Sakarya'nın doğusuna çekilmesi
- D) Saltanatın kaldırılması
- E) Osmanlı hanedanının yurt dışına çıkarılması

16. Kurtuluş Savaşı'nda Gürcistan ve Ermenistan hükümetleriyle yapılan Kars Antlaşması aşağıdakilerin hangisinde etkili olmuştur?

- A) Sakarya Savaşı'nın kazanılması
- B) Kafkas sınırının kesinleşmesi
- C) Tekâlif-i Milliye Emirlerinin (Ulusal Yükümlülükler) çıkarılması
- D) TBMM'nin üç ay için yetkilerini Mustafa Kemal'e devretmesi
- E) Ermenistan'la Gümrü Antlaşması'nın yapılması

17. Aşağıdakilerden hangisi saltanatın kaldırılmasının nedenlerinden biri olamaz?

- A) Saltanat sisteminin ulusal egemenlik anlayışına ters olması
- B) İstanbul Hükümetinin de Lozan görüşmelerine davet edilmesi
- C) Cumhuriyet ilan edilerek, yeni rejimin belirlenmiş olması
- D) Padişahın, Kurtuluş Savaşı sırasında ulusal direnişe karşı olması
- E) Bir ülkede iki idarenin bulunmasının ulusal çıkarılara ters olması

18.

- I. Azınlık okulları
- II. Millet mektepleri
- III. Yabancı okullar

Yukarıdakilerden hangileri, Osmanlı Döneminde olmayıp Atatürk Döneminde ilk kez açılmıştır?

- A) Yalnız I
- B) Yalnız II
- C) Yalnız III
- D) I ve II
- E) I, II ve III

19. 9 Aralık 1925 tarihinde yerli kumaştan elbise giyilmesine dair kanun çıkarılmıştır.

Bu kanunun uygulamaya konulmasıyla,

- I. dışa bağımlılığın azaltılması,
- II. yerli üretimin desteklenmesi,
- III. sanayileşmenin çabuklaştırılması

durumlarından hangilerine az da olsa katkı sağlandığı savunulabilir?

- A) Yalnız I B) Yalnız II C) Yalnız III
D) I ve II E) I, II ve III

20.

- Menemen Olayı'nın bastırılması,
- Terakkiperver Cumhuriyet Partisinin kapatılması

gelişmeleri aşağıdaki ilkelere hangisiyle doğrudan ilgilidir?

- A) Halkçılık B) Cumhuriyetçilik C) Laiklik
D) Milliyetçilik E) Devletçilik

21. Türkiye'de 1928'den sonra kitap sayısının artmasının nedenlerinden biri aşağıdakilerden hangisidir?

- A) Medreselerin kapatılması
B) Yabancı okul açılmasının izne bağlı olması
C) Türk dilinden yabancı kelimelerin çıkarılması
D) Laikliğe aykırı hükümlerin Anayasa'dan çıkarılması
E) Harf inkılabının yapılması

22.

- I. Hicri ve Rumi takvim yerine miladi takvimin kabul edilmesi
- II. Arşın, endaze ve kulaç gibi uzunluk ölçülerinin yerine metre sisteminin kabul edilmesi
- III. İki dereceli seçim sisteminden tek dereceli seçim sistemine geçilmesi

Yukarıdakilerin hangilerinde, Türkiye Cumhuriyeti'ndeki uygulamalarda birlik sağlama amacı olduğu savunulabilir?

- A) Yalnız I B) Yalnız II C) Yalnız III
D) I ve II E) II ve III

23. Aşağıdakilerden hangisinin,

- dinî duyguların kötüye kullanılmasının engellenmesi,
- boş inanç ve âdetlerin uygulanmasının önlenmesi

amaçlarına yönelik olduğu savunulamaz?

- A) Tekke ve zaviyelerin kapatılması
 B) Yabancı okullardaki dinî simgelerin kaldırılması
 C) Soyadı Kanunu'nun çıkarılması
 D) Halifeliğin kaldırılması
 E) Atatürk ilkelerinin Anayasa kapsamına alınması

24. Türkiye Cumhuriyeti'nde,

- Cumhuriyet Halk Partisinin kurulması,
- kadınlara belediye seçimlerine katılma hakkının verilmesi,
- kadınlara milletvekili seçme ve seçilme hakkının verilmesi

gelişmelerinin kronolojik sırası aşağıdakilerden hangisidir?

- A) I, II, III B) II, I, III C) II, III, I
 D) III, I, II E) III, II, I

25.

- Ekonomide liberalizmi savunması
- Terakkiperver Cumhuriyet Partisinden sonra kurulması
- Başkanlığını Kâzım Karabekir'in yapması

Yukarıdakilerden hangileri, Serbest Cumhuriyet Partisiyle ilgilidir?

- A) Yalnız I B) Yalnız II C) I ve II
 D) II ve III E) I, II ve III

26.

- Koruyucu gümrük politikası uygulanması
- Türk parasının değerini korumak için önlemler alınması
- Âşar vergisinin kaldırılarak köylünün rahatlatılması

Yukarıdakilerden hangileri, ülke ticaretinin Türkiye'nin kontrolü altında bulundurulması amacına yöneliktir?

- A) Yalnız I B) Yalnız II C) Yalnız III
 D) I ve II E) II ve III

27. Şer'îye Vekâletinin kaldırılmasının,

- I. Teşkilat-ı Esasiye Kanunu'nun kabul edilmesi,
- II. din işlerinin devlet işlerinden ayrılması,
- III. medreselerin kapatılması

gelişmelerinin hangilerine katkısı olmuştur?

- A) Yalnız I B) Yalnız II C) Yalnız III
D) I ve II E) II ve III

28. Atatürk Döneminde azınlıklarla ilgili konularda aşağıdaki ülkelerden hangisiyle sorunlar yaşanmıştır?

- A) Bulgaristan B) Yunanistan C) Arnavutluk
D) Yugoslavya E) Makedonya

29. Aşağıdakilerden hangisi, 5 Haziran 1926 tarihinde İngilizlerle yapılan Ankara Antlaşması'nın kapsamındadır?

- A) Hatay'ın Türk topraklarına katılması
B) Boğazların denetiminin Türkiye'ye bırakılması
C) Türk karasularında ticaret yapma hakkının Türk tüccarlara ait olması
D) Kıbrıs Adası'nın İngilizlere bırakılması
E) Musul'un İngiliz yönetimindeki Irak Hükümetine bırakılması

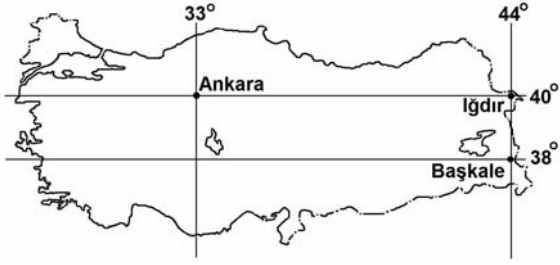
30. Türkiye'de,

- I. sanayi planının yapılması,
- II. modern anlamda nüfus sayımının yapılması,
- III. muhalefet partisi olarak Demokrat Partinin kurulması

gelişmelerinden hangileri Atatürk Döneminde gerçekleşmiştir?

- A) Yalnız I B) Yalnız II C) Yalnız III
D) I ve II E) I, II ve III

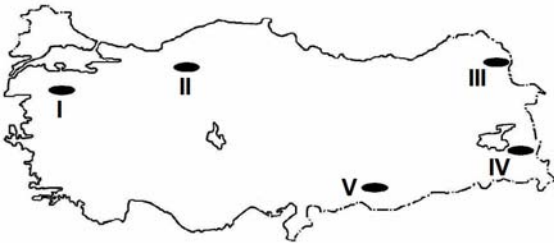
31. Aşağıdaki haritada Ankara, Iğdır ve Başkale'nin coğrafi koordinatları verilmiştir.



Yalnızca haritadaki bilgilerden yararlanarak aşağıdaki yargılardan hangisine ulaşamaz?

- A) 21 aralıkta Başkale'de gündüz süresi Ankara'dan uzundur.
 B) 21 haziranda Iğdır'da Başkale'den daha uzun gündüz yaşanır.
 C) Verilen kentlerin hepsinde 23 Eylülde güneş doğduktan 12 saat sonra batar.
 D) En uzun günle en kısa gün arasındaki farkın en fazla olduğu yer Başkale'dir.
 E) Iğdır'ın yerel saati Ankara'ninkinden daha ileridir.

32. Bağıl nem sıcaklıkla ters orantılı, yükseltiyle doğru orantılı olarak artar.



Buna göre, haritada numaralarla gösterilen yerlerin hangisinde yaz mevsiminde bağıl nemin en az olduğu söylenebilir?

- A) I B) II C) III D) IV E) V

33. **Doğu Anadolu, Akdeniz ve Karadeniz bölgelerindeki sıradağlarla ilgili aşağıdaki ifadelerden hangisi yanlıştır?**

- A) Etkin volkanlara rastlanır.
 B) Alp orojenezi döneminde oluşmuşlardır.
 C) Genelde yükseltileri 1500 m'yi geçer.
 D) Bazıları 4. zaman buzullaşmasından etkilenmişlerdir.
 E) Genelde doğu-batı yönünde uzanırlar.

34. İstanbul ve Bolu kentlerinin deprem riski taşımalarına karşın, bu kentlerde ve aralarında kalan yerlerde nüfus yoğunluğu Türkiye ortalaması üzerindedir.

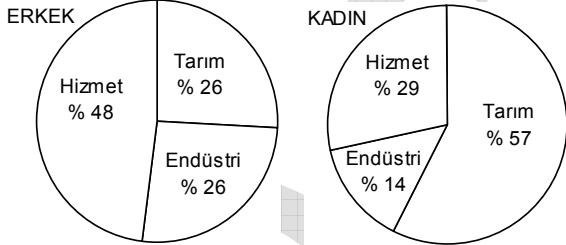
Bu yerlerin aşağıdaki özelliklerinden hangisi nüfus yoğunluğunun yüksek olmasının nedenlerinden biri değildir?

- A) Verimli ovaların varlığı
 B) Endüstri kuruluşlarının çokluğu
 C) Orman alanlarının varlığı
 D) İklim koşullarının elverişliliği
 E) Ulaşım olanaklarının çeşitliliği

35. Aşağıdakilerden hangisinin Türkiye’de kırsal kesimden kentlere göçe neden olduğu söylenemez?

- A) Geleneksel tarım yöntemlerinin terk edilerek makineli tarımın yoğunlaşması
- B) Tarımı yapılan ürünlerin çeşitlenmesi
- C) Kırsal kesimde iş olanaklarının çok kısıtlı olması
- D) Eğitim ve sağlık hizmetlerinin kırsal kesimde yetersiz olması
- E) Tarım topraklarının miras yoluyla parçalanması

36. Aşağıdaki grafikler, 2004 yılında Türkiye’de çalışan erkek ve kadınların ekonomik etkinliklere göre oransal dağılımını göstermektedir.



Grafiklerdeki bilgilere dayanarak aşağıdakilerden hangisine ulaşılabilir?

- A) Tarım sektöründe çalışan kadın sayısı erkeklerden fazladır.
- B) Hizmet ve endüstri sektörlerinde çalışan kadınların toplam oranı hizmet sektöründe çalışan erkek oranından fazladır.
- C) Çalışan kadın ve erkeklerin sektörlere oransal dağılımı birbirine yakındır.
- D) Hem kadınlarda hem de erkeklerde, hizmet sektöründe çalışanlar çoğunluktadır.
- E) Tarım ve hizmet sektörlerinde çalışan erkeklerin toplam oranı aynı sektörlerde çalışan kadın oranından azdır.

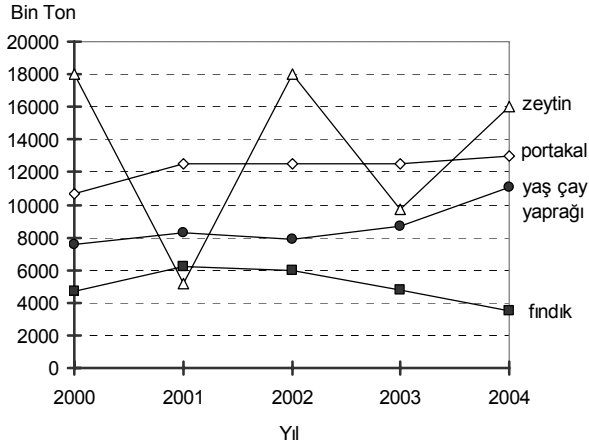
37. Türkiye’de ekili alanların artmasının aşağıdakilerden hangisine yol açması beklenmez?

- A) Sulama ağının genişlemesi
- B) Küçükbaş hayvancılığın yaygınlaşması
- C) Makineli tarımın artması
- D) Tarımsal gelirin artması
- E) Gübre tüketiminin artması

38. Güneydoğu Anadolu Bölgesi’nde sulanabilen alanların genişlemesi sonucunda, aşağıdaki endüstri bitkilerinden hangisinin ekim alanındaki genişlemenin diğerlerinden daha fazla olduğu söylenebilir?

- A) Antep fıstığı
- B) Zeytin
- C) Tütün
- D) Pamuk
- E) Üzüm

39. Aşağıdaki grafikte Türkiye’de dört tarım ürününün, 2000–2004 yılları arasındaki üretimleri ton olarak gösterilmiştir.



Buna göre, aşağıdaki yorumlardan hangisi **yanlıştır**?

- A) En büyük dalgalanma zeytin üretiminde görülmektedir.
 B) Yaş çay yaprağı üretimindeki en belirgin artış 2003–2004 yılları arasında olmuştur.
 C) 2002 yılında tüm ürünlerin üretimi en fazladır.
 D) Yıllara göre en az dalgalanma, portakal üretiminde görülmektedir.
 E) 2001 yılından itibaren fındık üretiminde düşme olmuştur.

40. Aşağıdakilerin hangisi Orta Karadeniz Bölümü’yle Adana Bölümü’nün ortak özelliklerinden biri **değildir**?

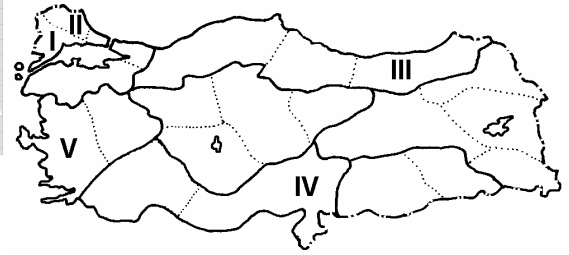
- A) Sulamaya duyulan gereksinimin az olması
 B) Nüfusun ovalarda yoğun olması
 C) Maden işleyen endüstri kuruluşlarının olması
 D) Endüstriyel tarım ürünlerinin yetiştirilmesi
 E) Hidroelektrik enerji üretilmesi

41. Bir ürünün herhangi bir yerde üretilmesi her zaman mümkün olsa bile, o üründen ekonomik değer taşıyacak ölçüde yüksek verim alınması iklim koşullarına bağlıdır.

Buna göre, aşağıdaki illerin hangisinde yetiştirilen üzümde verimlilik ekonomik değer taşıyacak ölçüde **değildir**?

- A) Nevşehir B) İzmir C) Denizli
 D) Tekirdağ E) Artvin

- 42.



Haritada numaralarla gösterilen bölümlerin hangisinde, arazinin engebeli olması nedeniyle, balıkçılık önemli bir geçim kaynağıdır?

- A) I B) II C) III D) IV E) V

43. Türkiye’nin çeşit ve rezerv bakımından en zengin yer altı kaynaklarına sahip coğrafi bölümü aşağıdakilerden hangisidir?

- A) Yukarı Fırat Bölümü B) Konya Bölümü
 C) Ergene Bölümü D) Adana Bölümü
 E) Orta Karadeniz Bölümü

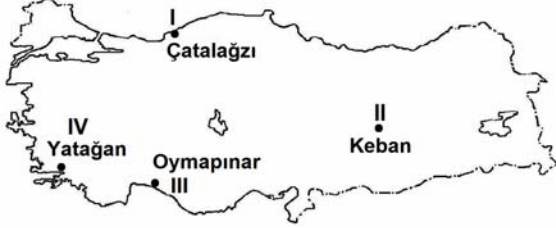
44.

- I. Petrol
- II. Jeotermal
- III. Taş kömürü
- IV. Akarsu
- V. Güneş

Türkiye’de yukarıdaki kaynakların hangilerinden sağlanan enerji miktarı iklim koşullarına bağlı olarak değişir?

- A) I ve II
- B) II ve III
- C) II ve IV
- D) III ve V
- E) IV ve V

45.



Haritada numaralarla gösterilen yerlerin hangilerinde termik santral vardır?

- A) I ve II
- B) I ve IV
- C) II ve III
- D) II ve IV
- E) III ve IV

46. Aşağıdakilerden hangisi Türkiye’deki demir yolu ağının özelliklerinden biri değildir?

- A) Engeli alanlarda akarsu vadilerini izlemesi
- B) Çoğunlukla doğu–batı doğrultusunda uzanması
- C) Bazı liman kentlerini art bölgelerine bağlaması
- D) Bütün il merkezlerine ulaşması
- E) Komşu ülkelerle bağlantı sağlaması

47. Marmara Bölgesi’nde en az görülen turizm etkinliği aşağıdakilerden hangisidir?

- A) Deniz turizmi
- B) Sağlık turizmi
- C) Kış turizmi
- D) Yayla turizmi
- E) Kültür turizmi

48. Türkiye’de iç ticaret hacminin büyümesinde aşağıdakilerden hangisinin diğerlerinden daha az etkili olduğu söylenebilir?

- A) Pazarlama koşullarının iyileşmesi
- B) Endüstri ürünlerinin çeşitlenmesi
- C) İl sayısının artması
- D) Ulaşımın gelişmesi
- E) Tarım ürünlerinin çeşitlenmesi

49. Türk Medeni Kanunu'na göre, kişilik nasıl başlar?

- A) Sağ ve tam doğumla
- B) Ayırt etme gücünün kazanılmasıyla
- C) Yedi yaşına girmekle
- D) Reşit olmakla
- E) Evlenmekle

50. Aşağıdakilerden hangisi hukuk devleti ilkesinin gereklerinden biri değildir?

- A) Yasal idare
- B) Devlet faaliyetlerinin belirliliği
- C) İdarenin mali sorumluluğu
- D) Yargı bağımsızlığı
- E) İki kanatlı yürütme organı

51. Aşağıdakilerden hangisi Cumhuriyet'in niteliklerinden olan sosyal devletin amaçlarından biri değildir?

- A) Çalışma koşullarının iyileştirilmesi
- B) Devlet mülkiyetinin genişletilmesi
- C) Sosyal güvenliğin yaygınlaştırılması
- D) İstihdamın geliştirilmesi
- E) Fırsat eşitliğinin sağlanması

52. 1982 Anayasası'na göre, aşağıdakilerden hangisi yüksek mahkemeler arasında yer alır?

- A) Bölge idare mahkemeleri
- B) İl seçim kurulu
- C) Ağır ceza mahkemeleri
- D) Hâkimler ve Savcılar Yüksek Kurulu
- E) Yargıtay

53. 1982 Anayasası'na göre, kanunları yayımlamak görevi kime aittir?

- A) TBMM Başkanı
- B) Başbakan
- C) Cumhurbaşkanı
- D) İçişleri Bakanı
- E) Adalet Bakanı

54. 1982 Anayasası'na göre, TBMM bir yasama yılında en çok kaç ay tatil yapabilir?

- A) 1 B) 2 C) 3 D) 4 E) 5

56. Aşağıdakilerden hangisi siyasi partilerin gelir kaynaklarından biri değildir?

- A) Parti üyelerinden alınan giriş ve üyelik aidatları
B) Parti milletvekillerinden alınan milletvekili aidatı
C) Devletçe yapılan yardımlar
D) Ticari faaliyet kazançları
E) Partinin mal varlığından elde edilen gelirler

55. Tüzüklerin iptaline ilişkin davalara aşağıdakilerden hangisi bakar?

- A) Yargıtay
B) Danıştay
C) İdare mahkemesi
D) Bölge idare mahkemesi
E) Anayasa Mahkemesi

57. Yönetmeliklerle ilgili aşağıdaki ifadelerden hangisi yanlıştır?

- A) Anayasa'nın yönetmelik çıkarılabileceğine açıkça izin vermediği konularda yönetmelik çıkarılmaz.
B) Yönetmelikle düzenlenen bir konunun mutlaka yasal dayanağının bulunması gerekir.
C) Yönetmelikle suç ve ceza konulamaz.
D) Bakanlıklar yönetmelik çıkarabilirler.
E) Normlar hiyerarşisinde genelge, yönetmeliğin altındadır.

58. Aşağıdakilerden hangisi Mayıs 2007'de Fransa Cumhurbaşkanı seçilmiştir?

- A) Jacques Chirac B) Jean-Marie Le Pen
C) Ségolène Royal D) Nicolas Sarkozy
E) Valéry Giscard d'Estaing

60. Türkiye'de yapılacak olan 2011 Dünya Üniversitelerarası Kış Olimpiyatları aşağıdaki kayak merkezlerinin hangisinde düzenlenecektir?

- A) Uludağ B) Ilgaz C) Kartepe
D) Kartalkaya E) Palandöken

59. Kyoto Protokolü ile ilgili aşağıdaki ifadelerden hangisi yanlıştır?

- A) Genel olarak AB üyesi ülkeler tarafından desteklenmektedir.
B) Protokolü en son imzalayan ülkeler ABD ve Avustralya'dır.
C) İklim değişikliklerini ve bu değişikliklerin canlılar üzerindeki olumsuz etkilerini önlemek amacıyla düzenlenmiştir.
D) Sera gazı emisyonlarının azaltılmasına yönelik yükümlülükler içermektedir.
E) Ülkelerin emisyon ticareti yapmasına olanak sağlamaktadır.

TEST BİTTİ.

CEVAPLARINIZI KONTROL EDİNİZ.