



T.C. Ölçme, Seçme ve Yerleştirme Merkezi

**KAMU PERSONEL SEÇME SINAVI
A GRUBU VE ÖĞRETMENLİK**

**GENEL YETENEK TESTİ
GENEL KÜLTÜR TESTİ**

**21 MAYIS 2017
PAZAR SABAH OTURUMU (PS)**

Bu testlerin her hakkı saklıdır. Hangi amaçla olursa olsun, testlerin tamamının veya bir kısmının Merkezimizin yazılı izni olmadan kopya edilmesi, fotoğrafının çekilmesi, herhangi bir yolla çoğaltılması, yayımlanması ya da kullanılması yasaktır. Bu yasağa uymayanlar gerekli cezai sorumluluğu ve testlerin hazırlanmasındaki mali külfeti peşinen kabullenmiş sayılır.

AÇIKLAMA

1. Bu kitapçıkta Kamu Personel Seçme Sınavı **Genel Yetenek Testi** ve **Genel Kültür Testi** bulunmaktadır.
2. Genel Yetenek Testi ve Genel Kültür Testi'nin her birinde **60 soru** vardır.
3. **Bu testler için verilen toplam cevaplama süresi 130 dakikadır (2 saat, 10 dakika).**
4. Bu kitapçıkta testlerde yer alan her sorunun sadece bir doğru cevabı vardır. Bir soru için birden çok cevap yeri işaretlenmişse o soru yanlış cevaplanmış sayılacaktır.
5. İşaretlediğiniz bir cevabı değiştirmek istediğinizde, silme işlemini çok iyi yapmanız gerektiğini unutmayınız.
6. **Bu testler puanlanırken her testteki doğru cevaplarınızın sayısından yanlış cevaplarınızın sayısının dörtte biri çıkarılacak ve kalan sayı o bölümle ilgili ham puanınız olacaktır.**
7. Cevaplamaya istediğiniz sorudan başlayabilirsiniz. Bir soru ile ilgili cevabınızı, cevap kâğıdında o soru için ayrılmış olan yere işaretlemeyi unutmayınız.
8. Sınavda uyulacak diğer kurallar bu kitapçığın arka kapağında belirtilmiştir.

1. Bu testte 60 soru vardır.

2. Cevaplarınızı, cevap kâğıdının Genel Yetenek Testi için ayrılan kısmına işaretleyiniz.

1. İnsan, doğası gereği kendi eksikliklerini, zayıflıklarını görmez; görse de bunları tarafsız bir şekilde değerlendiremez. Ancak aynı kusurları başka birinde fark edince o kişiyi hemen yargılar. Oysa insanın başkalarını doğrudan yargılamaması gerekir. Çünkü hakikat aynası kendine tutulduğunda zor durumda kalabilir.

Bu parçada anlatılmak istenen düşünceyle aşağıdaki atasözlerinden hangisi anlamca örtüşmektedir?

- A) El için kuyu kazın, kuyuya evvela kendi düşer.
- B) Elin ağzı torba değil ki büzesin.
- C) Komşunun tavuğu, komşuya kaz görünür.
- D) Damdan düşen, damdan düşenin hâlini bilir.
- E) Sırça köşkte oturan, komşusuna taş atmamalı.

2. Geçtiğimiz aylarda Cervantes'in *Don Kişot* adlı romanı, Andrés Trapiello tarafından günümüz İspanyolcasına uyarlanarak yayımlandı. İşlerini büyük ölçüde kolaylaştırdığı için okurların ilgiyle karşıladığı bu uyarlama, akademik camiada edebiyata karşı suç olarak görüldü. Uyarlanan biçiminin orijinal eserin önüne geçeceği, ondan daha çok okunacağı düşüncesi, kabul edilir görülmedi. Madrid'deki kitapçıların Cervantes'in orijinal eserine artık hiç talep olmadığı, okurların daha çok sade basımı tercih ettikleri yönünde verdikleri bilgiler de bu endişenin ne kadar haklı olduğunu gösterdi.

Bu parçada *Don Kişot* uyarlamasının "edebiyata karşı suç" olarak değerlendirilmesi, aşağıdaki gerekçelerden hangisine dayandırılmaktadır?

- A) Yapılan uyarlama ile eserin orijinali arasında benzerlik bulunmamasına
- B) Uyarlamanın, eserin dünya edebiyatındaki değerine zarar vermesine
- C) Orijinalinde bulunan kimi bölümlerin uyarlamada yer almamasına
- D) Uyarlamanın, yazarın kaleminden çıkan biçimi unutturacak olmasına
- E) Uyarlanırken eserin konusunda önemli değişiklikler yapılmasına

3. (I) Fotoğrafın olmadığı dönemlerde duvar resimleri, kendi izlenimlerine veya görenlerin anlatımına, bazen de hayal gücüne dayanarak sanatçıların bir şehrin yahut bir nesnenin resmini yapmasıyla oluşurdu. (II) On sekizinci yüzyılda Anadolu'nun çeşitli yerlerinde eserler veren sanatçılar evlerin, camilerin ve şadırvanların duvarlarına en çok İstanbul'u ve gemileri resmederdi. (III) İstanbul'un günümüzde olduğu gibi o dönemde de güzelliğiyle bir çekim merkezi olması, sanatçıların resimlerinde onu işlemelerinde başlıca etkendi. (IV) Deniz ve dolayısıyla gemi, denizden uzak yerlerde yaşayan Anadolu insanları için her zaman ilgi duyulan konuların başında gelirdi. (V) Ancak sanatçıların hayal gücü ve coşkuları İstanbul ve gemilerle sınırlı kalmadı ve bunlara ağaçlar arasında bir yel değirmeni, şırl şırl akan bir dere ve antik kent kalıntıları gibi konular da eklendi.

Duvar resimlerine ilişkin bu parçada numaralanmış cümlelerle ilgili olarak aşağıdakilerden hangisi yanlıştır?

- A) I. cümlede, sanatçıların beslendiği kaynaklardan bahsedilmiştir.
B) II. cümlede, ağırlıklı olarak nelerin konu edildiği belirtilmiştir.
C) III. cümlede, sanatçıların konu tercihinin nedenine değinilmiştir.
D) IV. cümlede, Anadolu coğrafyasının bu resimlere etkisi açıklanmıştır.
E) V. cümlede, konularındaki çeşitlenme üzerinde durulmuştur.

4. (I) Türkiye'de, Türk-İslam Dönemi kültür mirasının toplum tarafından daha kolay benimsendiği ve iyi korunduğu, Bizans Dönemi kültür mirasının ise bu koruma şemsiyesine daha zor dâhil edildiği görülmektedir. (II) Çeşitli araştırmacıların da dile getirdiği gibi kendini bir mekân, gelenek veya inançla özdeşleştirebilmek kültürel kimliğin oluşmasında önemli bir rol oynamaktadır. (III) Toplum, yakın dönem millî tarih veya ortak bir dinle bağlantılı olarak oluşturduğu kültürel kimliğiyle ilişkili mirası daha kolay sahiplenebilmektedir. (IV) Buna karşılık, toplumun güncel sosyokültürel yapısıyla bağdaşmayan dönemlerin anlaşılması ve benimsenmesi daha zordur. (V) Geçmişin, oluşturulan geçerli kültürel kimlikle ve yapıyla uzak düşen dönemleri toplumun bireyleri için genellikle bir anlam ifade etmemektedir. (VI) Bu gibi durumlarda toplum, geçerli kimlik ve yapısıyla doğrudan ilişkilendiremediği kültürel mirasa yanlı davranmakta ve hak ettiği değeri vermemektedir.

Bu parçada numaralanmış cümlelerin hangisinde I. cümlede ifade edilen durumun nedeni belirtilmemiştir?

- A) II B) III C) IV D) V E) VI

5. (I) Saydam cam içinde döne döne yükselen beyaz veya renkli helezonlarıyla göze çarpan çeşmibülbül, cam sanatının en özgün tekniklerinden biridir. (II) Osmanlı Türkçesinde "bülbülün gözü" anlamına gelen bu kelimeyi tercih edenler bülbülün gözündeki çizgilerden ilham almış olabilir. (III) İlk kez on altıncı yüzyılın birinci yarısında Venedik'te geliştirilen bu teknik, on dokuzuncu yüzyılın başlarında Osmanlı topraklarına getirilmiş ve yüzyılın sonuna kadar Beykoz'daki cam atölyelerinde çeşmibülbül imal edilmeye devam edilmiştir. (IV) Çeşmibülbülün yapım süreci, ilk hazırlık aşamasından son biçimini alıncaya kadar, tam bir sanatçı duyarlılığı gerektiriyor. (V) Bir süre gözlerden kaybolan çeşmibülbülün yapımı 1960'lı yıllarda tekrar canlanmıştır.

Bu parçada numaralanmış cümlelerden hangisi düşüncenin akışını bozmaktadır?

- A) I B) II C) III D) IV E) V

6. (I) Teknolojinin gelişmesiyle birlikte yeni askerî keşif yöntemleri ortaya çıkmaktadır. (II) Günümüzde keşif görevleri, farklı araçlarla yapılabiliyor. (III) Mikro hava araçlarıyla da keşif görevlerini daha güvenli hâle getirmek hedefleniyor. (IV) Yörüngelerdeki uydular, yüksek irtifalara çıkabilen uçaklar veya insansız hava araçları keşif için kullanılan araçlar arasında. (V) Tek bir askerin, sırt çantasında taşıyabileceği bu araçlarla küçük çaplı operasyonlarda, bilgiler hem daha ucuz hem de daha güvenli bir şekilde elde edilebiliyor.

Bu parçada numaralanmış cümlelerin anlamlı bir bütün oluşturabilmesi için hangilerinin birbiriyle yer değiştirmesi gerekir?

- A) I ile II B) II ile III C) II ile V
D) III ile IV E) IV ile V

7. I. Birçok şeyi içimden geldiğince deneyerek öğreniyordum.
II. Yaşlandıkça tabiatı bir menzile ulaşmak gibi görmeye başladım.
III. Tabiat, çocukluğumda benim için yapboz tahtası gibiydi.
IV. Aynı zamanda eğlencenin doruğunda yaşıyordum.
V. Ama bir yanım hep çocuk kaldı ve bu, tabiat sayesinde oldu.

Yukarıdaki numaralanmış cümleler anlamlı bir bütün oluşturacak biçimde sıralandığında hangisi sonuncu olur?

- A) I B) II C) III D) IV E) V

8. Genç iş adamı Georg Bendemin, bir ilkbahar sabahında, görece aydınlık ve insana umut veren bir ortamda çalışma odasındaki masasına oturur. Rusya'nın en önemli kültür şehirlerinden biri olan Petersburg'da yaşayan eski bir çocukluk arkadaşına oyunsu bir yavaşlıkla mektup yazar. Arkadaşı, yıllar önce büyük umutlarla evinden kaçıp Rusya'ya gitmiştir ancak yalnız ve hüznü bir yaşam sürmektedir. Kendisinin işleriye oldukça iyi gitmektedir. Mesela iki yıl kadar önce babasından yönetimini devraldığı kundura mağazası umut vaat etmektedir. Bu arada Georg bir de nişanlanmış, zaten mektubu da bu arkadaşını düğününe davet etmek için yazmıştır.

Bu parçanın anlatımında aşağıdakilerden hangisi yoktur?

- A) Betimleme B) Öyküleme C) Karşılaştırma
D) Örneklendirme E) Tanımlama

9. Arkeologlara göre Buzul Dönemi insanları, hayvanlardan

yalnızca gıda ve barınak gibi stratejik ihtiyaçları için

yararlanmadı. Kazılarda hayvanların diş, kemik ve

boynuzlarından yapılmış birçok aksesuar bulunması,

bunun en önemli göstergesiydi. Bulunan objelerin

bazıları, yaklaşık 30.000 yıl önce kemik, taş ve kil gibi

çok çeşitli malzemelerden oyulmuş hayvan ve insan

figürleriydi.

Bu parçadaki altı çizili sözcüklerden hangisinin yazımı yanlıştır?

- A) I B) II C) III D) IV E) V

10. Bilincimiz ve dolayısıyla bilincimizdeki kavramlar
I

değişiyor durmadan. Bir yüzyıldan öbürüne "şair"
II

kavramının da değiştiğini söyleyebiliriz. Dünün

o duygulu şairi gitti, yerine tam anlamıyla bir
III

"insan araştırmacısı" olan çağdaş şair geldi.
IV

**Bu parçada altı çizili sözcüklerin türleri
aşağıdakilerin hangisinde sırasıyla verilmiştir?**

- A) İsim - zarf - sıfat - sıfat
B) İsim - zarf - zamir - sıfat
C) İsim - edat - zamir - zarf
D) Edat - zarf - isim - zarf
E) Edat - zarf - sıfat - isim

11. Filozof Wittgenstein insan aklını bir şişenin içine girmiş ufacık sineğe benzetiyor. Sinek, içine girdiği şişenin camını fark edemiyor ve her çıkmak istediğinde başını cama vuruyor ama buna bir anlam veremiyor. Şişenin ağzına doğru bir tünel var fakat onu bir türlü bulamıyor. Ancak birinin yolu göstermesiyle içine girdiği dünya şişesinden çıkabiliyor, özgürlüğüne kavuşabiliyor.

**Bu parçada aşağıdaki ses olaylarından hangisi
yoktur?**

- A) Ünlü düşmesi
B) Ünlü daralması
C) Ünsüz yumuşaması
D) Ünsüz düşmesi
E) Ünsüz benzeşmesi

12. **Aşağıdaki cümlelerden hangisinin öznesi, sıfat
tamlamasından oluşmuştur?**

- A) Bireyin benliğini bütünüyle saran duygular, hayatın her alanında bireyin düşüncelerine yön verecek en temel etkidir.
B) "Duygular mı düşüncelere, düşünceler mi duygulara yön verir?" sorusunu, insan zihni kolaylıkla yanıtlayamaz.
C) İçinde yaşadığı toplumun düşünce dünyasını sorgularken insanlar her zaman zorlanmıştır.
D) Buzulların hızla erimesi, okyanus sularının yükselmesini ve kıyıların sular altında kalmasını beraberinde getirecektir.
E) Yazma eylemi; boş vakit geçirme etkinliği değil, aksine insanın bir duygu ve düşünce âlemine bağlanma isteğidir.

13. ALS hastalığının yanlış katlanmış proteinlerin
I

kümeleneip birikmesiyle ilişkisi olduğu biliniyordu.
II

Yeni bir araştırmada, bu sürecin bağırsak bakterileri

tarafından üretilen proteinlerle başlama ihtimali

üzerinde duruldu. Bağırsak bakterilerinin ürettiği
III

amiloid proteininin incelendiği araştırmalarda,
IV

bunun yapısal anlamda beyindeki sorunlu

proteinlere çok benzediği fark edildi.
V

**Bu parçadaki altı çizili sözcüklerin hangileri niteleme
görevinde kullanılmamıştır?**

- A) I ve II B) I ve III C) II ve V
D) III ve IV E) IV ve V

14. "Normal insanlar, hayatlarında bir defa ergenlik acısı
I
çekerler." der Goethe; ardından "Fakat" diye devam
II III
eder: "Dehanın çocukları olan sanatçılar bu acıyı birçok
IV
kere yaşarlar ve böylece her defasında gençleşirler."
V

Bu parçadaki numaralanmış sözcüklerden hangisi yapısı bakımından diğerlerinden farklıdır?

- A) I B) II C) III D) IV E) V

15. Nobel ödülü alan kişi veya kuruluşlara "Nobel laureate" denir. Buradaki "laureate", Antik Yunan'da atletik müsabakalar ve şiir yarışmalarında zafer kazananlara onur nişanesi olarak verilen "laurel wreath" sözlerinden gelir. Bu sözler ise mitolojide Apollon'un başında taşıdığı bir tacı ifade eder.

Bu parçadan hareketle aşağıdakilerin hangisine ulaşılabilir?

- A) Eski Yunan mitolojisinin Nobel ödüllerini şekillendirdiğine
B) Farklı dönem ve kültürlerde başarılı kişilere unvan verildiğine
C) Tarihi süreç içerisinde ödül verilen alanların benzerlik gösterdiğine
D) Sanat alanında eser veren kişilerin hatırlanmasının istendiğine
E) Eski dönemde kullanılan sözlerin günümüzde işlevini yitirdiğine

16. Kabul etmeliyim ki başı sonu olmayan anlatımınızda belli bir kuvvet var. Ressamlar gibi çalışıyorsunuz; sayfayı alışılmışın dışında, işaretler yığınyla dolduruyorsunuz ve bu işaretlerin kendi kendilerine organize olarak bir şekil almalarına izin veriyorsunuz. Gerçek şu ki ben bir düzen ve simetri hastasıyım, kahramanca düzensizliğinizde pek de beni çeken bir şey bulamıyorum. Bu yüzden dosyanızı size geri yolluyor ve bu alanda daha çok yol katetmeniz gerektiğini belirtmek istiyorum. Ancak her şeye rağmen projenizi tamamlayacağınıza da inanıyorum.

Bu parçada hitap edilen roman yazarıyla ilgili olarak aşağıdakilerden hangisi söylenemez?

- A) Tarzının bazı sıra dışı özellikler sergilediği
B) Anlatımında güçlü yanların bulunduğu
C) Derli toplu bir anlatımdan uzak olduğu
D) Romancılıkta kendisini geliştirmesi gerektiği
E) Modern sanat anlayışına uygun davrandığı

17. Yayın hayatına 1923 yılının aralık ayında başlayan *Sinema Postası* dergisinin sahibi ve müdürü Hikmet Nazım idi. Derginin günümüze ulaşan ikinci sayısı 15 Aralık 1923 tarihli. Cumhuriyet Dönemi'nin ilk sinema dergisi olan *Sinema Postası*, o dönemin birçok dergisi gibi Fransızca ve Türkçe olarak yayımlanıyordu. "Kâğıtçılık, Matbaacılık Osmanlı Anonim Şirketi" tarafından basılan derginin nüshası on kurdu. Başyazarlığını Vedat Örfi'nin yaptığı dergi, özenli ve yaratıcı kapaklarıyla da oldukça dikkat çekiciydi. Okuru dünyadaki sinema olaylarından ve gelişmelerinden haberdar etme kaygısı içinde olan dergi, birçok açıdan kendi döneminde ve sonrasında çıkacak olan sinema dergileri üzerinde etkili oldu.

Bu parçada *Sinema Postası* ile ilgili olarak aşağıdakilerin hangisine değinilmemiştir?

- A) Yayın süresine
B) Yönetici kadrosuna
C) Yayın diline
D) Alandaki öncülüğüne
E) Yayınlanma amacına

18. Seyahat edenleri ikiye ayırıyorum: Gittiği valizle dönen “kibarlar” ve yolda ne gördüyse alıp getiren “salkım saçaklar”. Ben hep bu ikinciler arasında yer aldım. Yurt dışı gezilerinden yalnızca bir iki kozmetik ürünle dönen kibarlara daima gıpta etmişimdir. Çünkü ben, bir yandan peynir paketini sırt çantama tikiştirirken diğer yandan cebimdeki son parayla aldığım taze makarnalarla mantar soslarını nereye koysam acaba diye düşünürüm. Bagaja verdiğim valiz ise zaten patlayacak hâldedir.

Bu parçanın yazarıyla ilgili olarak aşağıdakilerden hangisi söylenemez?

- A) Başkalarının davranışlarına özendiği
- B) İmkânlarını zorlayacak şekilde eşya aldığı
- C) Yaşadığı yerden başka mekânlara gittiği
- D) Çevresindeki insanları gözlemediği
- E) Yeni yerleri keşfetmekten keyif aldığı

19. İnsanlar; yeryüzünde var olmaya başladıkları zamandan beri kim olduklarına, nereden geldiklerine, niçin ve ne şekilde eylemde bulduklarına daima kafa yormuştur. İnsanlık tarihinin büyük bir bölümünde, bilimsel yöntemlerle değil de söylencelerle bunlara yanıt aranmıştır. Antropoloji ise bunları çözümlenmede bilimsel yaklaşımı kullanan bir araştırma alanı olarak ortaya çıkmıştır. Bu bilimin temel konusu; geçmiş ve bugünle insandır. Antropologlar, öncelikle *Homo sapiens* adı verilen insanın ataları ve yakın akrabalarıyla ilgilenirler. Ancak bu bilim insanları, inceledikleri türün üyesi oldukları için konuya nesnel ve bilimsel bir bakış açısıyla yaklaşmakta zorlanırlar.

Bu parçanın yazarıyla ilgili olarak aşağıdakilerden hangisi söylenebilir?

- A) Antropologların, ilerleyen yıllarda daha başarılı çalışmalar ortaya koyacağına inanmaktadır.
- B) Araştırmacıların deneyimlerinin, yaptıkları çalışmaları etkilediğinden yakınmaktadır.
- C) İnsanlık tarihini açıklamada bilimin yanı sıra anlatıların da kullanıldığına dikkat çekmektedir.
- D) Antropoloji ile birlikte insanlar üzerine yapılan çalışmaların arttığını düşünmektedir.
- E) *Homo sapiens* ile ilgili çalışmaları, gelecek için faydalı bir uğraş olarak görmektedir.

20 - 21. soruları aşağıdaki parçaya göre cevaplayınız.

Sözlü kültürün en belirgin özelliği insanları birbirine bağlamasıdır. Bu anlamda sözün ve sözel iletişimin birbirine sınıksız bağlı insan kümeleri oluşturduğu söylenebilir. Konuşmacı, bir topluluğa seslenirken dinleyiciler, hem kendi aralarında hem de konuşmacıyla bir bütün oluşturur. Ancak konuşmacı, bir metin dağıtıp dinleyicilerden onu okumalarını isterse metni okumaya başlayan herkes kendi dünyasına çekilir. Bu nedenle sözlü kültür ve konuşmanın kişileri birleştirdiği, yazı ve matbaanın ise yalıtıldığı söylenebilir. Nitekim matbaanın icadı, sözlü kültür geleneğinin bir tür uzantısı sayılabilecek "birlikte okuma eylemi"nin niteliğini değiştirmiştir. Söz gelişi, el yazması eserlerin hâkim olduğu ve kitapların kolaylıkla çoğaltılmadığı dönemlerde okuma, bir kişinin geniş bir topluluğa metni seslendirdiği bir etkinlikti. Matbaa sonrası dönemde ise çok sayıda ve farklı boyutlarda kitap basıldığı için okurlar, kitabıyla baş başa bir köşeye çekildiği ve zamanla sessiz okuma alışkanlığı kazandığı yeni bir döneme geçti.

20. Bu parçadan hareketle aşağıdakilerin hangisine ulaşılabilir?

- A) Kişiler, el yazması eserleri okumak yerine dinlemeyi tercih etmiştir.
- B) Sözlü kültür döneminde hacimli kitapların okunmasından kaçınılmıştır.
- C) Matbaa ile birlikte, okumada bireyselliğe ortam hazırlanmıştır.
- D) Birlikte okuma eyleminin yapıldığı dönemlerde fazla bilgi üretilmiştir.
- E) Yazının icadı, okuma alışkanlığının gelişmesini sağlamıştır.

21. Bu parçaya göre aşağıdakilerden hangisi "okuma eylemi"nin özellikleri arasında gösterilemez?

- A) Bireysel bir çaba gerektirmesi
- B) Uygun bir mekânda gerçekleşmesi
- C) Farklı dönemlerde varlığını koruması
- D) Sözlü kültür ürünlerini dışlaması
- E) Matbaayla birlikte farklılık göstermesi

22 - 23. soruları aşağıdaki parçaya göre cevaplayınız.

Richard Strauss, "senfonik şiir"e getirdiği anlatım gücü ve operalarındaki sarsıcı yaklaşımla müzik tarihinin en önemli isimlerinden biri olmuştur. Müzik tarihçileri, on dokuzuncu yüzyılın son çeyreği ile yirminci yüzyılın ilk yarısını değerlendirirken müziği ile büyük bir yankı uyandıran Strauss'un iki farklı yüzyılı birbirine bağlaması üzerinde çok tartışmışlardır. Ancak bu, onun müzik tarihindeki yerini ve gücünü gölgelememiştir. Strauss'un eserleri bugün klasik müzik literatürü içinde en çok seslendirilen ve sahnelenenler arasındadır. Müziği, gelenekçilik ile modernistlik arasındaki özgün konumunu yansıtır niteliktedir. Operaları, bilinen bir yemeğin bir miktar baharatla kazandığı özel lezzeti anımsatır.

22. Bu parçadan hareketle Strauss'u özgün kılan özelliği aşağıdakilerden hangisidir?

- A) Farklı dönemlerden yeni bir sentez çıkarması
- B) Kendisine yapılan eleştirileri dikkate alması
- C) Müzik kariyerine yeni türlerle başlaması
- D) Çağdaşlarının işlemediği temaları kullanması
- E) Bestelerini yaşadığı yüzyılın beğenileriyle yapması

23. Bu parçanın anlatımı ile ilgili olarak aşağıdakilerden hangisi söylenemez?

- A) Karşılaştırma yapılmıştır.
- B) Örneklemeye başvurulmuştur.
- C) Özne yargılar vardır.
- D) Benzetmeden yararlanılmıştır.
- E) Mecaz kullanımı söz konusudur.

24 - 26. soruları aşağıdaki parçaya göre cevaplayınız.

(I) Tarihsel empati, günümüzün bakış açısını ve değer yargılarını kullanmadan geçmiş kendi bağlamı içinde değerlendirmek; geçmişte yaşamış insanların durumlarına onların penceresinden bakmak anlamına gelir. (II) Bu kavramın temellerini on dokuzuncu yüzyılda Alman tarihçi L. Ranke atmıştır. (III) Kavram, literatüre girdiği ilk yıllarda "başka insanların duygu ve düşüncelerini kendimizinmiş gibi düşünmek" olarak tanımlanan "sempati"ye yakın bir anlamda kullanılmıştır. (IV) Oysa sempati; zaman, mekân, kültür ve bireysel farklılıklara bağlı kalmaksızın tüm insanların aynı olduğu varsayımına dayanırken tarihsel empati hem incelediği toplumlar hem de geçmiş ile günümüz arasında bir fark olduğu ön kabulünden yola çıkar. (V) Bu doğrultuda incelediği dönemi daha iyi anlayabilmek için antropolojiden topoğrafyaya birçok farklı alanın araştırmalarından beslenir. (VI) Tarihsel empati yaklaşımının ortaya çıkışından itibaren tanımı ve tarih disiplindeki yeri hakkında hararetli tartışmalar yapılmış; hangi eğitimsel amaçlarla ve nasıl kullanılması gerektiğine dair farklı görüşler ileri sürülmüştür. (VII) Bu tartışmalara rağmen kavram, tarih disiplinde geniş bir kabul görmüş ve pek çok araştırmacının yaklaşımını belirlemiştir. (VIII) Örneğin İngiltere'de 1972'de uygulamaya konulan "Okullarda Tarih Öğretimi" başlıklı bir projede tarihsel empati, tarihi anlamının en önemli yöntemlerinden biri olarak gösterilmiştir.

24. Bu parçada tarihsel empati kavramıyla ilgili olarak aşağıdakilerin hangisine değinilmemiştir?

- A) Temel özelliklerinin ne olduğuna
- B) Kim tarafından ortaya atıldığına
- C) Yer aldığı somut bir çalışmaya
- D) Ortaya çıkardığı tartışmalara
- E) Diğer disiplinlerdeki uygulamalarına

25. Tarihsel empati kavramını çalışmalarında benimseyen bir araştırmacının aşağıdakilerden hangisini yapması beklenemez?

- A) Araştırdığı dönemi anlayabilmek için farklı disiplinlerden faydalanması
- B) Araştırdığı dönemin kültürünü ve inançlarını göz önünde bulundurması
- C) Araştırmasına konu olan kişiliklerin duygu ve düşünceleriyle özdeşleşmesi
- D) Araştırma yaparken kendi döneminin değer yargılarını bir kenara bırakması
- E) Araştırmasına konu olan toplumları kendi gerçeklikleri içinde anlamaya çalışması

26. Bu parçada numaralanmış cümlelerin hangisinde mecaz anlamda kullanılmış bir ifade yoktur?

- A) I
- B) II
- C) III
- D) IV
- E) V

27 - 30. soruları aşağıdaki bilgilere göre birbirinden bağımsız olarak cevaplayınız.

Bir benzin istasyonuna gün içerisinde her biri diğerinden farklı zamanlarda gelen A, B, C, D, E, F, G ve H araçları; benzin, LPG ve mazot türünde yakıt almıştır. Her biri sadece bir tür yakıt alan bu araçların istasyona geliş sıraları ve aldıkları yakıt türlerine ilişkin kimi bilgiler şu şekildedir:

- İstasyona ilk sırada gelen E aracı, mazot almıştır.
- F ve G araçları arasında istasyona sadece C aracı gelip mazot almıştır.
- B ve H araçları arasında istasyona sadece bir araç gelmiştir.
- B ve H araçları istasyondan LPG almıştır.
- H aracından hemen sonra F aracı yakıt almıştır.
- C aracından sonra sadece bir araç yakıt almıştır.
- İstasyonda art arda aynı tür yakıt satılmamıştır.

27. Buna göre

- I. A
- II. D
- III. G

araçlarından hangileri mazot almış olabilir?

- A) Yalnız I B) Yalnız II C) Yalnız III
D) I ve II E) II ve III

28. Aşağıdakilerden hangisi kesin olarak yanlıştır?

- A) Benzin alan toplam iki araç vardır.
B) Mazot alan toplam dört araç vardır.
C) LPG alan toplam üç araç vardır.
D) Mazot alan toplam üç araç vardır.
E) Benzin alan toplam dört araç vardır.

29. Aşağıdakilerden hangisi kesin olarak doğrudur?

- A) İkinci sırada, B aracı yakıt almıştır.
B) Üçüncü sırada, A aracı yakıt almıştır.
C) Dördüncü sırada, D aracı yakıt almıştır.
D) Beşinci sırada, H aracı yakıt almıştır.
E) Altıncı sırada, G aracı yakıt almıştır.

30. En az satılan yakıtın benzin olduğu biliniyorsa aşağıdakilerden hangisi kesin olarak doğrudur?

- A) A aracı, benzin almıştır.
B) D aracı, benzin almıştır.
C) D aracı, mazot almıştır.
D) G aracı, benzin almıştır.
E) G aracı, LPG almıştır.

31.

$$\frac{\left(3 - \frac{3}{4}\right)\left(3 - \frac{7}{9}\right)}{\left(5 - \frac{5}{6}\right)}$$

işleminin sonucu kaçtır?

- A) $\frac{1}{2}$ B) $\frac{3}{2}$ C) $\frac{3}{4}$
D) $\frac{6}{5}$ E) $\frac{5}{8}$

32.

$$\frac{20^3 + 17^3}{20 + 17} - 20 \cdot 17$$

işleminin sonucu kaçtır?

- A) 4 B) 9 C) 12 D) 16 E) 20

33.

$$\frac{\sqrt{18} + \sqrt{8}}{\sqrt{40} - \sqrt{10}} \cdot \frac{\sqrt{2}}{\sqrt{5}}$$

işleminin sonucu kaçtır?

- A) 1 B) $\sqrt{2}$ C) 2 D) $\sqrt{5}$ E) 5

34.

$$\frac{(0,4) \cdot (0,6)}{(1,2)^2 - (0,8)^2}$$

işleminin sonucu kaçtır?

- A) 0,1 B) 0,2 C) 0,3 D) 0,4 E) 0,5

35. A, B ve C birer rakam olmak üzere,

$$\begin{array}{r} ABC \\ + AB \\ \hline 4CB \end{array}$$

olduğuna göre, A + B + C toplamı kaçtır?

- A) 8 B) 10 C) 11 D) 13 E) 15

36. x gerçel sayısı için

$$\frac{5^{2x} - 5^{-2x}}{5^x + 5^{-x}} = -124 \cdot 5^x$$

olduğuna göre, x kaçtır?

- A) $\frac{-3}{2}$ B) $\frac{-1}{2}$ C) $\frac{1}{4}$
D) $\frac{1}{3}$ E) $\frac{3}{4}$

37. a ve b birbirinden farklı gerçel sayılar olmak üzere,

$$a^2 = 57 - 8b$$

$$b^2 = 57 - 8a$$

eşitlikleri veriliyor.

Buna göre, a · b çarpımı kaçtır?

- A) 6 B) 7 C) 9 D) 12 E) 15

38.
$$\frac{1}{\sqrt{x} + \sqrt{y}} \cdot \frac{x-y}{x\sqrt{y} - y\sqrt{x}} = \frac{1}{2}$$

olduğuna göre, x · y çarpımı kaçtır?

- A) 1 B) 3 C) 4 D) 6 E) 8

39. x ve y tam sayıları için,

$$|x - 3| + |y - 2| = 1$$

eşitliği sağlandığına göre, $x \cdot y$ çarpımının alabileceği **en büyük** değer kaçtır?

- A) 3 B) 4 C) 6 D) 8 E) 9

40. a ve b gerçel sayıları için

$$a \cdot b^2 < a^2 \cdot b < 0$$

eşitsizlikleri veriliyor.

Buna göre,

- I. $a - b > 0$
 II. $a + b > 0$
 III. $a \cdot b > 1$

ifadelerinden hangileri **her zaman** doğrudur?

- A) Yalnız I B) Yalnız II C) Yalnız III
 D) I ve II E) I ve III

41. Sıfırdan farklı gerçel sayılar kümesi üzerinde tanımlı \blacktriangle işlemi, her x ve y için

$$(x \blacktriangle y) + 2\left(\frac{1}{y} \blacktriangle \frac{1}{x}\right) = \frac{x}{y}$$

eşitliğini sağlıyor.

Buna göre, $3 \blacktriangle \frac{1}{4}$ işleminin sonucu kaçtır?

- A) 3 B) 4 C) 6 D) 9 E) 12

42. Tam sayılar kümesi üzerinde tanımlı f ve g fonksiyonları, her x tam sayısı için

$$\frac{f(x) + g(x)}{2} = x^2 + 2x - 3$$

$$g(x + 1) = g(x) + 4$$

eşitliklerini sağlıyor.

$g(4) = 10$ olduğuna göre, $f(2)$ değeri kaçtır?

- A) 5 B) 6 C) 7 D) 8 E) 9

43. x , y ve z birer tam sayı olmak üzere,

$$\frac{5x - 3y}{z}$$

ifadesi bir tek sayıdır.

Buna göre,

- I. $x + y + z$ çifttir.
- II. $x + y$ tek ise z tektir.
- III. y çift ise z tektir.

ifadelerinden hangileri **her zaman doğrudur**?

- A) Yalnız II B) Yalnız III C) I ve II
D) I ve III E) II ve III

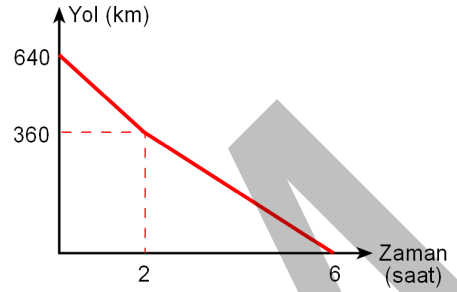
44. Bir doğal sayıda kullanılan her rakam kendi sayı değeri kadar tekrar ediyorsa bu sayıya "âlim sayı" denir.

Örneğin; 41444 ve 312323 sayıları âlim sayılardır.

Buna göre, altı basamaklı kaç farklı âlim sayı vardır?

- A) 82 B) 80 C) 78 D) 76 E) 74

45. Aşağıdaki grafikte birbirine doğru hareket eden A ve B araçlarının aralarındaki mesafenin zamana göre değişimi gösterilmiştir.



Bu iki araç 2 saat sabit hızlarla hareket ettikten sonra A aracı hızını değiştirmeden, B aracı ise hızını yarıya düşürerek yoluna devam ediyor.

Buna göre, A aracının yol boyunca saatteki hızı kaç kilometredir?

- A) 60 B) 55 C) 50 D) 45 E) 40

46. Düz bir zemin üzerine yerleştirilmiş küp şeklindeki özdeş iki depodan A deposu boş, B deposu ise tamamen suyla doludur. A deposunu sabit hızla doldurmaya başlayan bir musluk açıldığı anda başka bir musluk B deposunu sabit hızla boşaltmaya başlıyor. İki depodaki su seviyeleri eşitlendiği andan itibaren A deposu 9 saatte tamamen doluyor, B deposu ise 4 saatte tamamen boşalıyor.

Buna göre, A deposu toplam kaç saatte dolmuştur?

- A) 15 B) 16 C) 17 D) 18 E) 19

47. Bir fabrikada üretilen havlu sayıları üç gün boyunca incelenmiştir. Bu fabrikada, ikinci gün birinci güne göre % 50 fazla, üçüncü gün de ikinci güne göre % 50 fazla havlu üretimi yapılmıştır.

İlk iki gün üretilen toplam havlu sayısı üçüncü gün üretilen havlu sayısının 2 katı olsaydı toplam 320 havlu daha fazla üretilecekti.

Buna göre, fabrikada üç gün boyunca toplam kaç havlu üretilmiştir?

- A) 720 B) 740 C) 760 D) 780 E) 800

48. Emir ile babası arasındaki yaş farkı, Emir'in dedesi ile babası arasındaki yaş farkından bir fazladır.

Emir 20 yaşındayken Emir'in dedesi 69 yaşında olduğuna göre, Emir ile babası arasındaki yaş farkı kaçtır?

- A) 20 B) 23 C) 25 D) 28 E) 30

49. İki farklı mobilya mağazasından satın alınan ürünleri, birinci mağaza 8 günde, ikinci mağaza ise 10 günde teslim etmektedir. Ürünlerin geç teslim edildiği her bir gün için ürünlerin satış fiyatının; birinci mağaza % 2'sini, ikinci mağaza ise % 5'ini geri ödemektedir.

Oktay, iki mağazadan da aynı gün mobilya satın almış ve aldığı ürünler 11 gün sonra teslim edilmiştir. Mobilyalar için başlangıçta toplam 9000 TL ödeme yapan Oktay'a ürünler teslim edildikten sonra 500 TL geri ödenmiştir.

Buna göre, Oktay'ın birinci mağazadan aldığı mobilyanın satış fiyatı kaç TL'dir?

- A) 4200 B) 4500 C) 4800 D) 5000 E) 5500

50. Alper, her ay 50 TL ödeyerek arkadaşına olan borcunun tamamını bitirmeyi planlıyor. İlk 5 ay boyunca her ay 40 TL, sonraki her ay ise 160 TL ödeyerek borcunun tamamını planladığı sürenin yarısında bitiriyor.

Buna göre, Alper'in arkadaşına olan toplam borcu kaç TL'dir?

- A) 400 B) 600 C) 800 D) 1000 E) 1200

51. Üç basamaklı ABC doğal sayısı, iki basamaklı BC doğal sayısının 26 katıdır.

Buna göre, bu koşulu sağlayan en büyük ABC doğal sayısının rakamları toplamı kaçtır?

- A) 15 B) 18 C) 20 D) 21 E) 24

52. Aslı, hafta içi bir gün ve hafta sonu bir gün olmak üzere haftada 2 gün tiyatroya gidiyor.

Buna göre, Aslı'nın herhangi bir haftada salı ve pazar günlerinde tiyatroya gitme olasılığı kaçtır?

- A) $\frac{1}{5}$ B) $\frac{2}{5}$ C) $\frac{2}{7}$

- D) $\frac{1}{10}$ E) $\frac{3}{10}$

53 - 54. soruları aşağıdaki bilgilere göre birbirinden bağımsız olarak cevaplayınız.

Bir doğal sayının en küçük asal çarpanı k ise, bu doğal sayıya "k-sel sayı" denir.

Örneğin; 49 bir 7-sel, 300 ise bir 2-sel sayıdır.

53. İki basamaklı en küçük 3-sel sayı ile iki basamaklı en büyük 5-sel sayının toplamı kaçtır?

- A) 110 B) 105 C) 100 D) 95 E) 90

54. $\frac{210}{n}$ doğal sayısı bir 3-sel sayı olduğuna göre, n 'nin alabileceği tam sayı değerlerinin toplamı kaçtır?

- A) 72 B) 80 C) 88 D) 92 E) 96

55 - 57. soruları aşağıdaki bilgilere göre birbirinden bağımsız olarak cevaplayınız.

Sevim ve Tuğba'nın, içinde 20 adet top bulunan bir torbadan top çekerek sırayla oynadıkları oyunun kuralları aşağıda verilmiştir.

- Sevim, birinci adımda torbadan ya 1 ya 3 ya da 6 tane top çeker ve sıra Tuğba'ya geçer.
- Tuğba, ikinci adımda torbadan ya 1 ya 3 ya da 6 tane top çeker ve sıra Sevim'e geçer.
- Sırası gelen oyuncu her adımda benzer şekilde torbadan top çeker.
- Çekilen toplar torbaya geri konulmaz ve torbadaki tüm toplar çekildiğinde oyun biter.

55. Oyun 7. adım sonunda bittiğine göre, oyuncular toplam kaç kere 1 tane top çekmişlerdir?

- A) 1 B) 2 C) 3 D) 4 E) 5

56. Oyunun ilk ve son adımında Sevim 6'şar tane top çekmiş ve oyun bitmiştir.

Buna göre, oyun kaç adımda bitmiştir?

- A) 5 B) 7 C) 9 D) 10 E) 11

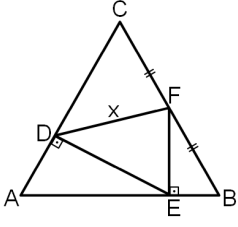
57. Sevim her adımda eşit sayıda top çekmiştir, Tuğba da her adımda eşit sayıda top çekmiştir.

Sevim ve Tuğba'nın çektikleri top sayıları birbirinden farklıdır.

Tuğba top çektikten sonra oyun bittiğine göre, oyun kaç adımda bitmiştir?

- A) 6 B) 8 C) 10 D) 12 E) 14

58.



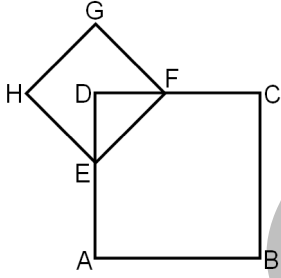
ABC eşkenar üçgen
 $[FE] \perp [AB]$
 $[ED] \perp [AC]$
 $|CF| = |FB|$
 $|AC| = 8$ birim
 $|DF| = x$

Yukarıdaki şekilde D, E ve F noktaları ABC üçgeninin kenarları üzerinde bulunmaktadır.

Buna göre, x kaç birimdir?

- A) $2\sqrt{3}$ B) $\sqrt{14}$ C) $3\sqrt{2}$ D) $\sqrt{21}$ E) $2\sqrt{7}$

59. ABCD ve EFGH kareleri ile EFD ikizkenar dik üçgeni şekildeki gibi gösterilmiştir.

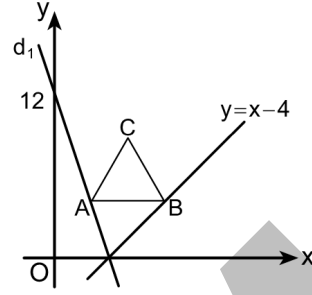


ABCD karesinin alanı EFD ikizkenar dik üçgeninin alanının 16 katıdır.

Buna göre, ABCD karesinin alanının EFGH karesinin alanına oranı kaçtır?

- A) 2 B) 4 C) 6 D) 8 E) 10

60.



Yukarıdaki şekilde AB kenarı x eksenine paralel olan ABC eşkenar üçgeninin A ve B köşeleri sırasıyla d_1 ve $y = x - 4$ doğruları üzerindedir. Bu doğrular x ekseninde kesişmekte ve d_1 doğrusu $(0, 12)$ noktasından geçmektedir.

B köşesinin apsisi 8 olduğuna göre, ABC eşkenar üçgeninin çevresi kaç birimdir?

- A) 12 B) 15 C) 16 D) 20 E) 24

1. Bu testte 60 soru vardır.

2. Cevaplarınızı, cevap kâğıdının Genel Kültür Testi için ayrılan kısmına işaretleyiniz.

1. Türk töresinde devleti kuran hanedanın erkek üyeleri devlet yönetiminde ortak hak sahibiydi.

Bu durumun aşağıdakilerden hangisine yol açtığı savunulamaz?

- A) Hatunların ülke idaresine karışmasına
- B) Dinî ayaklanmaların çıkmasına
- C) Ülkenin parçalanmasına
- D) Taht kavgalarının yaşanmasına
- E) Üst düzey yöneticilerin, devlet yönetimine müdahalede bulunmasına

2. Büyük Selçuklular Dönemi'nde, Hasan Sabbah tarafından kurulan ve önemli devlet adamlarına suikastler düzenleyen Batınî anlayıştaki gizli örgütün mensupları için kullanılan yaygın ifade aşağıdakilerden hangisidir?

- A) Haşhaşîler
- B) Babaîler
- C) Kalenderîler
- D) Selefler
- E) Hâricîler

3. Gazneliler Devleti, bir başka İslam devletinin (Samanîler) hizmetindeki Türk komutanlar tarafından kurulmuştur.

Aşağıdaki Türk-İslam devletlerinden hangisi kuruluş şekli açısından bu durumla benzerlik gösterir?

- A) Büyük Selçuklu Devleti
- B) Karahanlı Devleti
- C) Altınordu Devleti
- D) Tolunoğulları Devleti
- E) Babürülüler Devleti

4. Osmanlı Devleti'nde, şehirlerde belirli ihtiyaç mallarının ve ham maddelerin satışının yapıldığı yere verilen ad aşağıdakilerden hangisidir?

- A) İmaret
- B) Zaviye
- C) Menzil
- D) Kapan
- E) Kervansaray

5. Osmanlı padişahları zaman zaman tebdil-i kıyafetle (kıyafet değiştirerek) halkın arasına karışır, bizzat teftiş yaparlardı. Örneğin; Kanuni Sultan Süleyman sipahi, II. Ahmet ise Mevlevî dervişi gibi giyinip halkın ve görevlilerin durumunu denetlemişlerdir.

Bu bilgilerden hareketle Osmanlı padişahlarının aşağıdakilerden hangisini hedeflediği söylenemez?

- A) Ahali arasındaki söylentileri öğrenmeyi
- B) Devlet görevlilerinin davranışlarını gözlemlemeyi
- C) Ekonomik yapıyı güçlendirmeyi
- D) Olan bitenden haberdar olduğu algısını yaratmayı
- E) Adil bir yönetim sağlamayı

6. Mimar Sinan'ın ustalık eseri olarak kabul edilen ve Osmanlı Klasik Dönemi'nin önemli mimari örneklerinden olan eser aşağıdakilerden hangisidir?

- A) Şehzadebaşı Camii
- B) Selimiye Camii
- C) Süleymaniye Camii
- D) Revan Köşkü
- E) Topkapı Sarayı

7. Osmanlı Devleti'nde XVI. yüzyıl sonlarına doğru tespit edilebilen nüfus artışı beraberinde ciddi problemler de getirmiş, topraksız genç nüfus çareyi bey, paşa ve saray kapılarında kul ya da sekban olmakta bulmuştu. Bilhassa Habsburglarla yapılan savaşlar tüfekli piyadenin önemini ortaya koyduğundan devlet, savaşlarda bu ateşli silahları kullanabilen sekbanlardan yararlanmıştı. Ancak seferler sonunda kapısız kalan sekbanlar, ciddi sorunlara sebep olmuştu. Diğer yandan kapıkulu sayısında da önemli bir artış meydana gelmişti.

Bu sürecin sonuçlarıyla ilgili aşağıdakilerden hangisi ileri sürülemez?

- A) Taşrada asayiş ve güvenliğin sağlandığı
- B) Tımarlı sipahilerin öneminin azaldığı
- C) Devletin askerî alanda yenilik yapması gerektiği
- D) Kırdan kentlere göçün yaşandığı
- E) Kapıları kuvvetli beylerin önem kazandığı

8. Osmanlı Devleti'nde XVII. yüzyılda tımar sisteminin bozulmasına bağlı olarak aşağıdaki gelişmelerden hangisinin meydana geldiği söylenebilir?

- A) Yeniçeri sayısının azaldığı
- B) Ekberiyet usulüne geçildiği
- C) Tarımsal ürün çeşitliliğinin arttığı
- D) Müsadere uygulamasının genişlediği
- E) İltizam sisteminin yaygınlaştığı

9. Osmanlı Devleti, XVIII. yüzyılın sonlarından itibaren Avrupa'da meydana gelen gelişmeleri daha yakından takip etmek için Avrupa başkentlerinde daimî elçilikler açmaya başlamıştır.

Bu durumun ortaya çıkmasında;

- I. Avrupalı devletler karşısında yenilgiler alınması,
- II. merkezî otoritenin bozulmasıyla ülkede isyanların görülmesi,
- III. Osmanlı Devleti'nin denge politikası izlemeye başlaması

gelişmelerinden hangilerinin etkili olduğu savunulabilir?

- A) Yalnız I B) Yalnız II C) I ve II
D) I ve III E) II ve III

10. Osmanlı tarihinde II. Mahmut Dönemi önemli bir dönüm noktasıdır. Vaka-i Hayriye olarak adlandırılan Yeniçeri Ocağının kaldırılmasıyla yeniliklerin önü açılmıştır. Bu dönemde nazırlıklar, muhtarlıklar ve posta teşkilatı kurulmuş, modern askerî okullar açılmış ve *Takvim-i Vakayi* adlı ilk resmî gazete yayımlanmıştır.

Bu bilgilere göre aşağıdakilerden hangisine ulaşamaz?

- A) Islahat çalışmalarının, halkın istekleri doğrultusunda gerçekleştiğine
B) Devlet bürokrasisinde yenilikler yapıldığına
C) Islahatların yapılabilmesi için uygun ortamın sağlandığına
D) Merkezî yapının güçlenmesine önem verildiğine
E) Yapılan yeniliklerin kamuoyuna duyurulduğuna

11. Aşağıdakilerden hangisi Osmanlı Devleti'nde tebaa için din, mezhep, dil ve cinsiyet bakımından ayırt edici tabir ve vasıfların kullanımını kaldıran Islahat Fermanı'nın amaçlarından biri değildir?

- A) Gayrimüslimlere Müslümanlarla eşit statü vermek
B) Devlet dairelerinde gayrimüslimlerin çalışmasına müsaade etmek
C) Dinî farklılıkların yarattığı gerilimi ortadan kaldırmak
D) Devlet düzeninde, laiklik prensiplerini yerleştirmek
E) Toplumsal yükümlülükleri tüm kesimlere paylaştırmak

12. İngilizler 1880'lerden itibaren Araplara, Halifeliğin onların hakkı olduğunu, Osmanlı Devleti'nden ayrılarak kendi himâyelerinde kurulacak devletlerini destekleyeceklerini telkin etmişlerdir.

Aşağıdakilerden hangisi İngilizlerin böyle bir telkinde bulunmasının sebebi olamaz?

- A) Halifelik kurumunu kendi çıkarları doğrultusunda kullanmak
B) Osmanlı Devleti'nin gücünü kırmak
C) Ortadoğu'da yeni bir siyasi yapı oluşturmak
D) Arapları tek bir devlet etrafında birleştirmek
E) Sömürge yollarının güvenliğini sağlamak

13. 28 Ocak 1920'de Osmanlı Mebusan Meclisinde kabul edilen Misakımillî kararları göz önüne alındığında, aşağıdakilerden hangisine ulaşamaz?

- A) Uluslararası ilişkilerde eşitlik ilkesinin gözetildiğine
- B) Halkın isteklerine öncelik verildiğine
- C) Tam bağımsızlık ilkesinin kabul edildiğine
- D) Vatanın sınırlarının çizildiğine
- E) Boğazlarla ilgili kararın Milletler Cemiyetine bırakıldığına

14. Mustafa Kemal'in, Anadolu'da millî bir hareket başlatma çabası, hem işgal kuvvetlerini hem de İstanbul Hükûmetini tedirgin etmiştir. İstanbul Hükûmetinin geri dön çağrılarını uymadığı için görevinden azledilen Mustafa Kemal, askerlikten ve tüm görevlerinden istifa etmiştir.

Mustafa Kemal'in gösterdiği bu tutumdan hareketle aşağıdakilerden hangisine ulaşamaz?

- A) Mücadele konusunda İstanbul'daki bazı çevrelerden farklı düşündüğüne
- B) Mondros Mütarekesi'nin koşullarını hafifletmek istediğine
- C) Anadolu merkezli bir direniş oluşturmak düşüncesinde olduğuna
- D) Herhangi bir makam ve mevki peşinde koşmadığına
- E) İşgal kuvvetlerinin beklentilerinin dışına çıktığına

15. Sivas Kongresi sonrasında Temsil Heyetinin baskıları sonunda istifa etmek zorunda kalan Damat Ferit Paşa Kabinesinin yerine Padişah Vahdettin, hükûmeti kurma görevini Ali Rıza Paşa'ya vermiştir.

Padişah Vahdettin'in, Ali Rıza Paşa gibi ılımlı bir devlet adamına görev vermesinin gerekçeleri arasında aşağıdakilerden hangisi yer almaz?

- A) Temsil Heyetini İstanbul'da etkili kılmak
- B) Halk arasında birlik ve beraberliği güçlendirmek
- C) Memlekette sükûn ve düzeni sağlamak
- D) Yasal hükümler içerisinde seçimlerin yapılmasını sağlamak
- E) Millî hareketi destekleyenlerle iyi ilişkiler kurmak

16. Birinci TBMM'nin olağanüstü yetkilere sahip bir meclis olduğuna;

- I. yasama, yürütme ve yargı yetkisini elinde bulundurması,
- II. yetkilerini Başkomutanlık Yasası'yla Mustafa Kemal'e devretmesi,
- III. çoğulcu yapıya sahip olması

durumlarından hangileri kanıt olarak gösterilebilir?

- A) Yalnız I
- B) Yalnız II
- C) I ve II
- D) I ve III
- E) II ve III

17. Lozan Konferansı'na katılan devletler hakkında aşağıdaki bilgiler verilmiştir:

- Çağrı yapan devletler: İngiltere, Fransa, İtalya, Japonya
- Tüm görüşmelere çağrılan devletler: Türkiye, Yunanistan, Romanya, Sırp-Hırvat-Sloven Devleti (Yugoslavya)
- Gözlemci devlet: ABD
- Boğazlar statüsü için çağrılan Karadeniz'e kıyısı olan devletler: Sovyet Rusya, Bulgaristan
- Ticaret ve yerleşme sözleşmelerine katılmak için çağrılanlar: Belçika, Portekiz

Konferansa katılan devletler ve katılım konuları göz önüne alındığında aşağıdakilerden hangisine ulaşamaz?

- A) Lozan Konferansı'nın toplanması için davet Anlaşma Devletlerinden gelmiştir.
- B) Türkiye'nin ve bazı Balkan devletlerinin görüşmelerin hepsinde yer alması istenmiştir.
- C) Konferans görüşmelerine Avrupa kıtası dışından da devletler davet edilmiştir.
- D) Boğazlar konusunda yapılacak görüşmelere çağrılan devletlerin belirlenmesinde ülkelerin coğrafi konumları da etkili olmuştur.
- E) Lozan Konferansı'nda uluslararası ticaret ile ilgili kuralları Belçika ve Portekiz belirlemiştir.

18. **Başkomutanlık Meydan Savaşı'nın ardından Mustafa Kemal'in "Ordular, ilk hedefiniz Akdeniz'dir. İleri!" emrini vermesinde;**

- Güney Cephesi'nde işgal edilen yerleri kurtarmak,
- Batı Anadolu'daki işgalleri sona erdirmek,
- geri çekilen Yunan ordusunun yeni bir savunma hattı oluşturmasını engellemek

düşüncelerinden hangilerinin etkili olduğu söylenebilir?

- A) Yalnız I B) Yalnız II C) Yalnız III
D) I ve II E) II ve III

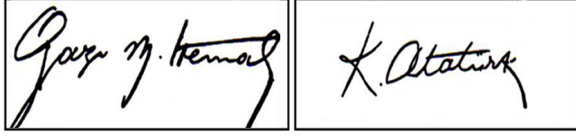
19. **Gümrü Antlaşması'nın,**

- Türkiye ile Ermenistan arasındaki savaş durumuna son verilecektir.
- Erivan Hükümeti, TBMM tarafından reddedilmiş olan Sevr Antlaşması'nı hükümsüz sayacaktır.
- Ermenistan'da yaşayan Müslümanlara kendi dinî ve kültürel özelliklerine göre yaşama olanağı sağlanacaktır.

maddelerinden hareketle aşağıdaki yargılardan hangisine ulaşamaz?

- A) Antlaşmada, askerî ve siyasi konuların dışındaki hükümlere de yer verilmiştir.
- B) Erivan ve TBMM hükümetleri birbirlerinin varlığını tanımıştır.
- C) Ermeniler, Türk topraklarındaki taleplerinden vazgeçmiştir.
- D) Türkiye'nin doğu sınırını belirleyen son antlaşma olmuştur.
- E) Ermenistan'daki Müslüman halkın hakları korunmuştur.

20. Aşağıda Mustafa Kemal'in farklı iki dönemde attığı imza örnekleri verilmiştir.



Önceki İmza

Sonraki İmza

Mustafa Kemal'in imzasını bu şekilde değiştirmesinde etkili olan gelişme aşağıdakilerden hangisidir?

- A) Latin harfli Türk Alfabesi'nin kabul edilmesi
B) Laiklik ilkesinin anayasaya girmesi
C) TBMM tarafından kendisine Gazi unvanı verilmesi
D) Türk Dil Kurumunun açılması
E) TBMM tarafından kendisine bir soyadı verilmesi

21. 1927 seçimlerine dair Atatürk tarafından belirlenen koşullar arasında, "Milletvekilleri özel hayatlarında, tarım, ticaret, sanayi gibi ekonomiyi ve maliyeyi ilgilendiren çalışmalarında devletin resmî yasalarına bağlı olacaklardır." maddesi yer almaktadır.

Bu maddeyle aşağıdakilerden hangisinin amaçlandığı söylenebilir?

- A) Milletvekillerinin nüfuzlarını kullanarak çıkar sağlamalarını önlemenin
B) Milletvekillerinin Meclise devam sorununu ortadan kaldırmanın
C) Milletvekillerinin ülke gelişimine katkılarını siyasi alanla sınırlamanın
D) Milletvekilliğinin ayrıcalıklı bir konum olduğunu halka göstermenin
E) Milletvekili maaşlarının yetersiz olduğu gerçeğine dikkat çekmenin

22. Atatürk Dönemi'nde;

- Saltanatın kaldırılması,
- Türk Medeni Kanunu'nun kabul edilmesi,
- Soyadı Kanunu'nun çıkarılması,
- Türk Tarih Kurumunun kurulması

gibi gelişmeler yaşanmıştır.

Bu gelişmelerle aşağıdaki ilkelerden hangisi arasında ilişki kurulamaz?

- A) Halkçılık
B) Laiklik
C) Devletçilik
D) Cumhuriyetçilik
E) Milliyetçilik

23. İngiltere kendi kontrolünde tutmak istediği, zengin petrol yataklarını barındıran Musul vilayetinin, Türkiye'nin yönetimine girmesini istemiyordu. Bu amaca ulaşmak için de çeşitli yollar denedi.

Aşağıdakilerden hangisi İngiltere'nin bu politikasına ulaşmak için başvurduğu yollardan biri değildir?

- A) Bölgede casusluk faaliyetleri yürütmek
B) Musul'da halk oylamasına gidilmesini sağlamak
C) Milletler Cemiyetini kendi çıkarları doğrultusunda kullanmak
D) Bölgedeki etnik ve dinsel farklılıklardan yararlanmak
E) Türkiye'ye yönelik askerî harekât tehdidinde bulunmak

24. 1938 yılında yapılan Türk-Sovyet Antlaşması ile Türkiye Odesa, Bakü, Erivan ve Leningrad'daki; Sovyetler Birliği de İzmir ve Kars'taki konsolosluklarını kapatmıştır.

Bu bilgidен hareketle Türkiye-Sovyetler Birliği ilişkileriyle ilgili aşağıdakilerden hangisine ulaşılabilir?

- A) Karşılıklılık ilkesiyle hareket ettiklerine
- B) Dünyadaki gelişmelerin dışında kaldıklarına
- C) İki ülke arasındaki ilişkilerin giderek geliştiğine
- D) Sovyetler Birliği'nin yayılmacı politika uyguladığına
- E) İkinci Dünya Savaşı öncesinde farklı gruplarda yer aldıklarına

25. İkinci Dünya Savaşı'nın sonuna doğru 1945'te ABD, İngiltere ve SSCB liderleri Yalta Konferansı'nda bir araya gelmişler ve burada yayımladıkları bildiri savaş sonrası Avrupa'da yeni düzenin yerleşmesi için bazı ilkeler ortaya koymuşlardır.

Aşağıdakilerden hangisi bu ilkelerden biri değildir?

- A) Nazizm ve Faşizm'in kalıntılarının ortadan kaldırılmasını sağlamak
- B) Demokratik kurumların oluşturulmasını desteklemek
- C) Toplumlara yönetim şekillerini belirleme hakkı vermek
- D) İşgalci güçlerin zorla aldığı egemenlik ve otonomi hakkını toplumlara iade etmek
- E) Temel hak ve özgürlüklerin sınırlandırılması konusunda devletleri serbest bırakmak

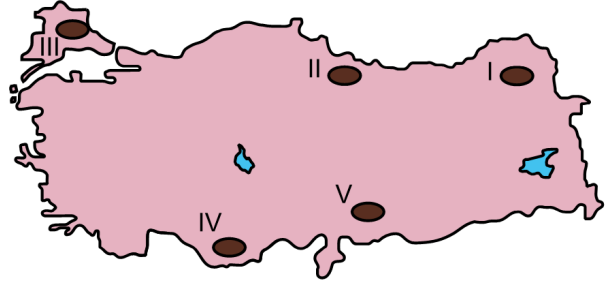
26. Aşağıdakilerden hangisi, İkinci Dünya Savaşı sonrası Avrupa'da meydana gelen sosyal ve ekonomik gelişmelerden biri değildir?

- A) Kadınların iş hayatında daha fazla yer alması
- B) Nüfus artışının yaşanması
- C) Devletlerin askerî harcamalarının artması
- D) SSCB tarafından uzaya ilk uydunun gönderilmesi
- E) Radyonun günlük hayatta kullanılmaya başlanması

27. 1992-1995 yıllarındaki Bosna Savaşı sırasında Bosna-Hersek'in bağımsızlığını kazanmasında önemli rolü bulunan ve "Bilge Lider" olarak bilinen devlet başkanı, aşağıdakilerden hangisidir?

- A) Ebulfeyz Elçibey
- B) Enver Hoca
- C) Sadık Ahmet
- D) Aliya İzzetbegoviç
- E) Saparmurad Niyazov

28.



Yukarıdaki haritada numaralandırılarak gösterilen alanların hangisinde volkanik araziler yaygın olarak görülür?

- A) I
- B) II
- C) III
- D) IV
- E) V

29. Aşağıdakilerden hangisi Türkiye'nin özel konumuyla ilgilidir?

- A) Dört mevsimin belirgin olarak yaşanması
- B) Karadeniz'deki ortalama deniz suyu sıcaklıklarının Akdeniz'den düşük olması
- C) Ankara'da ortalama sıcaklıkların Erzurum'dan yüksek olması
- D) Diyarbakır'da güneyden esen rüzgârların sıcaklığı artırması
- E) Antalya'da ortalama sıcaklıkların İstanbul'dan fazla olması

30. I. Kızılcam - Akdeniz İklimi
II. Sedir - Karasal İklim
III. Kayın - Karadeniz İklimi

Türkiye'nin coğrafi özellikleri dikkate alındığında, yukarıdaki ağaç türleri ile yaygın olarak görüldüğü iklim tipi eşleştirmelerinden hangileri yanlıştır?

- A) Yalnız I
- B) Yalnız II
- C) Yalnız III
- D) I ve II
- E) II ve III

31. Aşağıdakilerden hangisi Türkiye'deki set göllerinden biri değildir?

- A) Büyük Çekmece Gölü
- B) Köyceğiz Gölü
- C) Uzungöl
- D) Beyşehir Gölü
- E) Tortum Gölü

32. İstanbul ve Çanakkale Boğazları konumlarından dolayı tarih boyunca uluslararası ilişkilerde ve su yolu taşımacılığında büyük bir öneme sahip olmuştur. Bu boğazlar, Karadeniz'e kıyısı olan ülkelerin Akdeniz'e oradan da okyanuslara çıkış kapıları durumundadır.

Aşağıdakilerden hangisi bu ülkelerden biri değildir?

- A) Azerbaycan
- B) Rusya
- C) Romanya
- D) Ukrayna
- E) Gürcistan

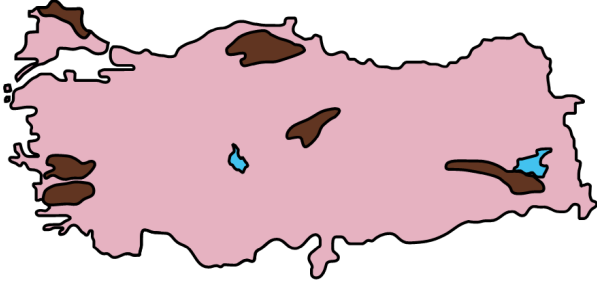
33. Türkiye'de Doğu Karadeniz kıyı kuşağıyla ilgili;

- I. Yayvan yapraklı ormanlar geniş yer tutar.
- II. Yüksek ve engebeli araziler azdır.
- III. Yağışlar genellikle yağmur şeklindedir.
- IV. Akarsular menderesler yaparak akar.

İfadelerinden hangileri doğrudur?

- A) I ve II
- B) I ve III
- C) II ve III
- D) II ve IV
- E) III ve IV

34. Aşağıdaki haritada bazı alanlar koyu renkle gösterilmiştir.



Aşağıdakilerden hangisi bu alanlar için ortak bir özelliktir?

- A) Karstik alanlardır.
 B) Volkanik alanlardır.
 C) Yaşlı temel arazilerdir.
 D) Doğa koruma alanlarıdır.
 E) Önemli linyit havzalarıdır.
35. Türkiye'nin nüfus özellikleriyle ilgili aşağıdakilerden hangisi doğrudur?
- A) Nüfus ülke genelinde dengeli bir şekilde dağılmıştır.
 B) Çatalca - Kocaeli yöresinde nüfus yoğunluğu azdır.
 C) Taşeli Platosu, nüfus yoğunluğunun fazla olduğu alanlardan biridir.
 D) Nüfusun büyük bölümü kırsal kesimde yaşamaktadır.
 E) Karadeniz'e kıyısı olan illerde nüfusun büyük bölümü kıyı kuşağında toplanmıştır.

36. Aşağıdaki alanların hangisi yaylacılık faaliyetleri bakımından daha az gelişmiştir?

- A) Orta Toros Dağları
 B) Erzurum-Kars Platosu
 C) Bozdağlar
 D) Yıldız Dağları
 E) Zigana Dağları

37. Türkiye'de sanayi faaliyetlerinin yoğun olduğu yerlerde nüfus hızlı bir şekilde artmaktadır.

Buna göre aşağıdakilerin hangisinde nüfus artışı demir-çelik sanayisine bağlı olarak gerçekleşmiştir?

- A) Soma B) İskenderun C) Elbistan
 D) Tunçbilek E) Seydişehir

38. • Türkiye'nin büyük bir bölümünde yetişmektedir.
 • Üretim miktarı bakımından Isparta, Antalya, Denizli ve Niğde ön plandadır.
 • İç tüketimi karşıladığı gibi önemli bir ihracat ürünüdür.
 • Sanayide ham madde olarak kullanılır.

Bazı özellikleri verilen bu tarım ürünü aşağıdakilerin hangisidir?

- A) Armut B) Üzüm C) Elma
 D) Gül E) Kayısı

39. Aşağıdaki enerji kaynaklarından hangisinin, Türkiye'nin enerji üretimindeki payı diğerlerine göre daha fazladır?

- A) Biyokütle B) Hidrolik
C) Kömür D) Petrol
E) Jeotermal

40. Aşağıdaki illerin coğrafi özellikleri dikkate alındığında hangisinde jeotermal enerji potansiyeli daha düşüktür?

- A) Denizli B) Çanakkale C) Aydın
D) Antalya E) Manisa

41. Aşağıdakilerden hangisi Türkiye'de varlığı belirlenen altın madeni yataklarından biridir?

- A) Kastamonu-Küre B) Artvin-Cerattepe
C) Konya-Seydişehir D) Elazığ-Maden
E) Kütahya-Emet

42. Hazar Havzası, Rusya, Ortadoğu, Güney Akdeniz ülkeleri ve diğer uluslararası kaynaklardan sağlanan doğal gazın Türkiye üzerinden Avrupa pazarlarına taşınması amacıyla 2007 yılında açılan ve 211 km'si Türkiye topraklarından geçen proje aşağıdakilerden hangisidir?

- A) Bakü-Tiflis-Ceyhan Boru Hattı
B) Mavi Akım Boru Hattı
C) Türkiye-Yunanistan-İtalya Boru Hattı
D) Trans Anadolu Doğalgaz Boru Hattı
E) Trans Hazar Boru Hattı

43. I. En uzun kara sınırını oluşturur.
II. Belirlenen en eskidir.
III. Büyük kısmı su bölümü çizgilerinden geçer.

Türkiye'nin sınır özellikleri dikkate alındığında, yukarıdakilerden hangileri Türkiye-İran sınırına aittir?

- A) Yalnız I B) Yalnız II C) Yalnız III
D) I ve II E) II ve III

44. Türkiye'nin çoğu ilinde, o il ile özdeşleşmiş tarihî ve coğrafi mekânlar önemli bir turizm potansiyeli oluşturmaktadır.

Buna göre aşağıdaki turistik mekân ve bulunduğu il eşleştirmelerinden hangisi yanlıştır?

- A) Ahlat Kümbetleri - Bitlis
B) Balıklı Göl - Adıyaman
C) İnce Minare Medresesi - Konya
D) Selimiye Camii - Edirne
E) Ani Harabeleri - Kars

45. I. Ulaşım olanaklarının elverişli olması
II. Nitelikli iş gücünün fazla olması
III. Enerji üretiminin fazla olması

Türkiye'nin batı kesiminde sanayinin daha fazla gelişmiş olması, yukarıdakilerden hangileriyle ilişkilidir?

- A) Yalnız I B) Yalnız II C) Yalnız III
D) I ve II E) II ve III

46. Türk hukukunda sahibine bir eşya üzerinde kullanma, semerelerinden yararlanma ve hukukun çizdiği sınırlar içinde dilediği gibi tasarrufta bulunma yetkilerinin tümünü veren aynı hak aşağıdakilerden hangisidir?

- A) Kiracılık hakkı B) Mülkiyet hakkı
C) Rehin hakkı D) Oturma hakkı
E) Zilyetlik

47. Türk hukukunda kanunlarla ilgili aşağıdaki ifadelerden hangisi **yanlıştır**?

- A) Kanunlar, kural olarak Türkiye Büyük Millet Meclisinde kabul edildiklerinin ertesi günü yürürlüğe girer.
B) Milletvekillerinden her biri kanun teklifinde bulunabilir.
C) Kanun teklif veya tasarılarının görüşülebilmesi için Türkiye Büyük Millet Meclisi üye tam sayısının en az üçte birinin Genel Kurula katılması gerekir.
D) Kanun teklif veya tasarılarının kabulü için, kural olarak Genel Kurulda toplantıya katılan milletvekillerinin salt çoğunluğunun oyu gerekir.
E) Kanun koyma yetkisi Türkiye Büyük Millet Meclisine aittir.

48. Türk hukukuna göre aşağıdakilerden hangisi kanuni hâkim güvencesini ifade eder?

- A) Kimse, işlendiği zaman yürürlükte bulunan kanunun suç saymadığı bir fiilden dolayı cezalandırılmaz.
B) Kimseye, suçu işlediği zaman kanunda o suç için konulmuş olan cezadan daha ağır bir ceza verilemez.
C) Kimse, kendisini ve kanunda gösterilen yakınlarını suçlayan bir beyanda bulunmaya veya bu yolda delil göstermeye zorlanamaz.
D) Kanuna aykırı olarak elde edilmiş bulgular, delil olarak kabul edilemez.
E) Kimse, kanunen tabi olduğu mahkemeden başka bir merci önüne çıkarılamaz.

49. 1982 Anayasası'na göre, Türkiye Büyük Millet Meclisi seçimleri hangi gerekçeyle ve bir seferde **en fazla** ne kadar süre için geriye bırakılabilir?

- A) Sıkıyönetim - 6 ay
B) Seferberlik - 3 ay
C) Olağanüstü hâl - 1 yıl
D) Savaş - 1 yıl
E) Yakın savaş tehdidi - 6 ay

50. Türk hukukuna göre, aşağıdakilerden hangisi olağanüstü hâl ilanının hukuki sonuçları arasında **yer almaz**?

- A) Vatandaşlar için para, mal ve çalışma yükümlülükleri getirilebilir.
- B) Temel hakların kullanılması kısmen veya tamamen durdurulabilir.
- C) Olağanüstü hâlin gerekli kıldığı konularda kanun hükmünde kararname çıkarılabilir.
- D) Genel mahkemelerin yargı yetkisi devam eder.
- E) Kolluk yetkileri askerî makamlara geçer.

51. 1982 Anayasası'na göre, cumhurbaşkanlığına Meclis dışından aday gösterilebilmesi için **en az kaç** milletvekilinin yazılı teklifi gerekir?

- A) 10
- B) 20
- C) 25
- D) 30
- E) 45

52. Türk idare hukukunda il özel idaresinin başı ve il özel idaresi tüzel kişiliğinin temsilcisi aşağıdakilerden hangisidir?

- A) Vali
- B) İl genel meclisi başkanı
- C) Belediye başkanı
- D) İl encümeni
- E) İldeki kaymakamların en yaşlısı

53. Türk hukukunda, kanunlara aykırı olmamak ve Danıştay incelemesinden geçirmek şartıyla, bir kanunun uygulanmasını göstermek veya emrettiği işleri belirtmek üzere çıkarılan hukuki metin aşağıdakilerden hangisidir?

- A) Tüzük
- B) Yönetmelik
- C) Sirküler
- D) Genelge
- E) Statü

54. Türk hukukunda kamu başdenetçisi aşağıdakilerden hangisi tarafından seçilir?

- A) Bakanlar Kurulu
- B) Cumhurbaşkanı
- C) Halk
- D) Anayasa Mahkemesi
- E) Türkiye Büyük Millet Meclisi

55. 1986 yılında nükleer bir kazanın gerçekleştiği Çernobil, günümüzde hangi ülkenin sınırları içerisinde yer almaktadır?

- A) Rusya Federasyonu
- B) Beyaz Rusya
- C) Ukrayna
- D) Romanya
- E) Ermenistan

56. Aşağıdakilerden hangisi Türkiye Cumhuriyeti'nde 1989 yılından önce il olan yerlerden biridir?

- A) Nevşehir B) Batman
C) Karabük D) Iğdır
E) Bayburt

57. 20 Temmuz 1974 tarihinde başlayan Kıbrıs Barış Harekâtı sırasında Türkiye Cumhuriyeti Başbakanlığı görevini yürüten devlet adamı aşağıdakilerden hangisidir?

- A) Ferit Melen B) Süleyman Demirel
C) Nihat Erim D) Bülent Ecevit
E) Necmettin Erbakan

58. XVII. yüzyılda, Babürlüler Dönemi'nde inşa edilmiş bir eser olan Tac Mahal aşağıdaki ülkelerin hangisinde yer almaktadır?

- A) Pakistan B) Hindistan
C) İran D) Afganistan
E) Türkmenistan

59. 15 Temmuz 2016 tarihindeki darbe girişimine karşı verdiği mücadele dolayısıyla adına "Kahraman" ibaresi eklenen ilçenin bir önceki adı ve bu ilçenin bağlı olduğu il aşağıdakilerin hangisinde verilmiştir?

- A) Fatih, İstanbul
B) Kazan, Ankara
C) Marmaris, Muğla
D) Battalgazi, Malatya
E) Adapazarı, Sakarya

60. Türkiye Cumhuriyeti Kalkınma Bakanlığı verilerine göre, 2016 yılında kamu yatırımları arasında en büyük paya sahip olan sektör aşağıdakilerden hangisidir?

- A) Eğitim B) Sağlık
C) Ulaştırma D) Enerji
E) Tarım

SINAVDA UYULACAK KURALLAR

1. Sınav salonunda saate entegre kamera ile kayıt yapılıyor ise; kamera kayıtlarının incelenmesinden sonra sınav kurallarına uymadığı tespit edilen adayların sınavları ÖSYM Yönetim Kurulunca geçersiz sayılacaktır.
2. **Cep telefonu ile sınava girmek kesinlikle yasaktır.** Her türlü elektronik/meکانik cihazlar ve çağrı cihazı, telsiz, fotoğraf makinesi vb. araçlarla; cep bilgisayar, her türlü saat ile, kablosuz iletişim sağlayan bluetooth, kulaklık vb. her türlü bilgisayar özelliği bulunan cihazlarla; her türlü kesici ve delici alet, ateşli silah vb. teçhizatla; kalem, silgi, kalemtraş, müsvedde kâğıdı, defter, kitap, ders notu, sözlük, dergi, gazete vb. yayınlar, hesap makinesi, pergel, açıölçer, cetvel vb. araçlarla sınava girmek kesinlikle yasaktır. Sınava kolye, küpe, yüzük (alyans hariç), bilezik, broş, anahtar, anahtarlık, metal para gibi metal içerikli eşyalarla (basit başörtü iğnesi ve ince metal tokalı kemer hariç); plastik veya camdan yapılmış her türlü güneş gözlüğü ile (şeffaf/numaralı gözlük hariç), banka/kredi kartı, ulaşım kartı vb. kartlarla; yiyecek, içecek (şeffaf pet şişe içerisindeki su hariç) ve diğer tüketim maddeleri ile gelmeleri kesinlikle yasaktır. Bu tür eşya, araç/gereçlerle sınava girmiş adaylar mutlaka Salon Tutanağı'na yazılacak, bu adayların sınavı geçersiz sayılacaktır. **Ancak, ÖSYM Başkanlığı tarafından belirlenen Engelli ve Yedek Sınav Evrakı Yönetim Merkezi (YSYM) binalarında sınava girecek olan engelli adayların sınava giriş belgelerinde yazılı olan araç gereçler, cihazlar vb. yukarıda belirtilen yasakların kapsamı dışında değerlendirilecektir.**
3. Bu sınav için verilen toplam cevaplama süresi **130 dakikadır (2 saat, 10 dakika)**. Sınav başladıktan sonra **ilk 100 ve son 15** dakika içinde adayın sınavdan çıkmasına kesinlikle izin verilmeyecektir. **Bu süreler dışında, cevaplama sınav bitmeden tamamlarsanız cevap kâğıdınızı ve soru kitapçığınızı salon görevlilerine teslim ederek salonu terk edebilirsiniz. Bildirilen sürele aykırı davranışlardan adayın kendisi sorumludur.**
4. **Sınav salonundan ayrılan aday, her ne sebeple olursa olsun, tekrar sınav salonuna alınmayacaktır.**
5. Sınav süresince görevlilerle konuşmak, görevlilere soru sormak yasaktır. Aynı şekilde görevlilerin de adaylarla yakından ve alçak sesle konuşmaları ayrıca adayların birbirinden kalem, silgi vb. şeyleri istemeleri kesinlikle yasaktır.
6. Sınav sırasında, görevlilerin her türlü uyarısına uymak zorundasınız. Sınavınızın geçerli sayılması, her şeyden önce, sınav kurallarına uymanıza bağlıdır. Kurallara aykırı davranışta bulunanlar ve yapılacak uyarılara uymayanlar Salon Tutanağı'na yazılacak ve sınavları geçersiz sayılacaktır.
7. Sınav sırasında kopya çeken, çekmeye kalkışan, kopya veren, kopya çekilmesine yardım edenler Salon Tutanağı'na yazılacak ve bu adayların sınavları geçersiz sayılacaktır. Adayların test sorularına verdikleri cevapların dağılımları bilgi işlem yöntemleriyle incelenecek, bu incelemelerden elde edilen bulgular bireysel veya toplu olarak kopya çekildiğini gösterirse kopya eylemine katılan adayın/adayların sınavı geçersiz sayılacak ayrıca 2 yıl boyunca ÖSYM tarafından düzenlenen hiçbir sınavı başvuru yapamayacak ve sınava giremeyecektir. Sınav görevlileri bir salondaki sınavın, kurallara uygun biçimde yapılmadığını, toplu kopya girişiminde bulunduğu raporlarında bildirdiği takdirde, ÖSYM bu salonda sınava giren tüm adayların sınavını geçersiz sayabilir.
8. Cevap kâğıdında doldurmanız gereken alanlar bulunmaktadır. Bu alanları doldurunuz. Cevap kâğıdınızı başkaları tarafından görülmeyecek şekilde tutmanız gerekmektedir. Cevap kâğıdına yazılacak her türlü yazıda ve yapılacak bütün işaretlemelerde kurşun kalem kullanılacaktır. Sınav süresi bittiğinde cevapların cevap kâğıdına işaretlenmiş olması gerekir. Soru kitapçığına işaretlenen cevaplar geçerli değildir.
9. Soru kitapçığınızı alır almaz kapağında bulunan alanları doldurunuz. Size söylendiği zaman sayfaların eksik olup olmadığını, kitapçıkta basım hatalarının bulunup bulunmadığını ve soru kitapçığının her sayfasında basılı bulunan soru kitapçık numarasının, kitapçığın ön kapağında basılı soru kitapçık numarasıyla aynı olup olmadığını kontrol ediniz. Soru kitapçığının sayfası eksik veya basımı hatalıysa değiştirilmesi için salon başkanına başvurunuz. **Size verilen soru kitapçığının numarasını cevap kâğıdınızdaki "Soru Kitapçık Numarası" alanına yazınız ve kodlayınız. Cevap kâğıdınızdaki "Soru kitapçık numaramı doğru kodladım." kutucuğunu işaretleyiniz. Soru kitapçığı üzerinde yer alan Soru Kitapçık Numarasını doğru kodladığınızı beyan eden alanı imzalayınız.**
10. Sınav sonunda soru kitapçıkları toplanacak ve ÖSYM'de incelenecektir. Soru kitapçığının sayfalarını koparmayınız. Soru kitapçığının bir sayfası bile eksik çıkarsa sınavınız geçersiz sayılacaktır.
11. Cevap kâğıdına ve soru kitapçığına yazılması ve işaretlenmesi gereken bilgilerde bir eksiklik ve/veya yanlışlık olması hâlinde sınavınızın değerlendirilmesi mümkün değildir, bu husustaki özen yükümlülüğü ve sorumluluk size aittir.
12. Soru kitapçığının sayfalarındaki boş yerleri müsvedde için kullanabilirsiniz.
13. Soruları ve/veya bu sorulara verdiğiniz cevapları ayrı bir kâğıda yazıp bu kâğıdı dışarı çıkarmanız kesinlikle yasaktır.
14. **Sınav salonundan ayrılmadan önce, soru kitapçığınızı, cevap kâğıdınızı ve sınava giriş belgenizi salon görevlilerine eksiksiz olarak teslim ediniz. Bu konudaki sorumluluk size aittir.**
15. **Her testin cevaplarını cevap kâğıdındaki ilgili alana işaretlemeye dikkat ediniz.**
16. Sınav süresi salon görevlilerinin "SINAV BAŞLAMIŞTIR" ibaresiyle başlar, "SINAV BİTMİŞTİR" ibaresiyle sona erer.

Bu testlerin her hakkı saklıdır. Hangi amaçla olursa olsun, testlerin tamamının veya bir kısmının Merkezimizin yazılı izni olmadan kopya edilmesi, fotoğrafının çekilmesi, herhangi bir yolla çoğaltılması, yayımlanması ya da kullanılması yasaktır. Bu yasağa uymayanlar gerekli cezai sorumluluğu ve doğacak tüm mali külfeti peşinen kabullenmiş sayılır.

21-05-2017

GENEL YETENEK

1. E
2. D
3. D
4. A
5. D
6. D
7. E
8. E
9. C
10. A
11. E
12. A
13. C
14. B
15. B
16. E
17. A
18. E
19. C
20. C
21. D
22. A
23. B
24. E
25. C
26. C
27. D
28. B
29. D
30. E
31. D
32. B
33. B
34. C
35. B
36. A
37. B
38. C
39. E
40. A
41. B
42. D
43. C
44. A
45. E
46. A
47. C

GENEL YETENEK

48. C
49. D
50. D
51. B
52. D
53. A
54. E
55. B
56. A
57. C
58. D
59. B
60. C

GENEL KÜLTÜR

1. B
2. A
3. D
4. D
5. C
6. B
7. A
8. E
9. D
10. A
11. D
12. D
13. E
14. B
15. A
16. C
17. E
18. E
19. D
20. E
21. A
22. C
23. B
24. A
25. E
26. E
27. D
28. A
29. C
30. B
31. D
32. A
33. B
34. C
35. E
36. D
37. B
38. C
39. C
40. D
41. B
42. C
43. E
44. B
45. D
46. B
47. A

GENEL KÜLTÜR

48. E
49. D
50. E
51. B
52. A
53. A
54. E
55. C
56. A
57. D
58. B
59. B
60. C