



T.C. Ölçme, Seçme ve Yerleştirme Merkezi

**KAMU PERSONEL SEÇME SINAVI
ÖĞRETMENLİK ALAN BİLGİSİ TESTİ
COĞRAFYA ÖĞRETMENLİĞİ**

20 EYLÜL 2020 PAZAR

Bu testlerin her hakkı saklıdır. Hangi amaçla olursa olsun, testlerin tamamının veya bir kısmının Merkezimizin yazılı izni olmadan kopya edilmesi, fotoğrafının çekilmesi, herhangi bir yolla çoğaltılması, yayımlanması ya da kullanılması yasaktır. Bu yasağa uymayanlar gerekli cezai sorumluluğu ve testlerin hazırlanmasındaki mali külfeti peşinen kabullenmiş sayılır.

AÇIKLAMA

1. Bu kitapçıkta toplam **75 soru** bulunmaktadır.
Alan Bilgisi: 60 soru
Alan Eğitimi: 15 soru
2. Bu sınav için verilen cevaplama süresi **120 dakikadır (2 saat)**.
3. **Bu sınav puanlanırken doğru cevaplarınızın sayısından yanlış cevaplarınızın sayısının dörtte biri çıkarılacak ve kalan sayı bu test ile ilgili ham puanınız olacaktır.**
4. Kitapçığın sayfalarındaki boş yerleri müsvedde için kullanabilirsiniz.
5. Cevaplamaya, istediğiniz sorudan başlayabilirsiniz. Bir soru ile ilgili cevabınızı, cevap kâğıdında o soru için ayrılmış olan yere işaretlemeyi unutmayınız.
6. Bu kitapçıkta yer alan her sorunun sadece bir doğru cevabı vardır. Cevap kâğıdında bir soru için birden çok cevap yeri işaretlenmişse o soru yanlış cevaplanmış sayılacaktır. İşaretlediğiniz bir cevabı değiştirmek istediğinizde, silme işlemi çok iyi yapmanız gerektiğini unutmayınız.
7. Sınavda uyulacak kurallar bu kitapçığın arka kapağında belirtilmiştir.

Bu testte 75 soru vardır.

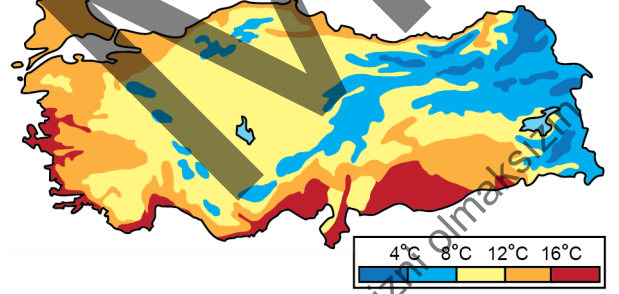
1. Aşağıdaki haritada beş alan numaralandırılarak gösterilmiştir.



Ekvator'a temas eden ve model küreye sarılmış silindirik yüzeyi üzerine çizilen bir haritada, bu alanların hangilerinde daha az bozulma görülür?

- A) I ve II
B) I ve III
C) II ve V
D) III ve IV
E) IV ve V

2. Aşağıdaki haritada, eş sıcaklık eğrileri kullanılarak Türkiye'deki yıllık ortalama sıcaklıkların dağılışı verilmiştir.



Bu harita, aşağıdaki harita türlerinden hangisiyle adlandırılır?

- A) Korokromatik B) Koroplek C) İzoplek
D) Patern E) Kalitatif

Bu soruların telif hakları ÖSYM'ye aittir. Sorular ÖSYM'nin yazılı izni olmaksızın hiçbir kişi, kurum veya kuruluş tarafından kullanılamaz.

3. Aşağıda, bir bilim insanının haritacılık üzerine gerçekleştirdiği çalışmaların bir kısmı yer almaktadır:

- Boylamları ve enlemleri çizerek bunları konum belirlemede kullanmıştır.
- Dünyanın yuvarlaklığını dikkate alarak yaptığı haritasında ilk kez konik projeksiyon sistemini kullanmıştır.
- Başlangıç enlemi olarak Ekvator'u, başlangıç boylamının geçtiği yer olarak da Kanarya Adaları'nı seçmiştir.
- *Analemma* adlı eserinde, bir kürenin düzlem üzerindeki projeksiyonunu matematiksel olarak açıklamıştır.

Çalışmaları hakkında bu bilgiler verilen bilim insanı aşağıdakilerden hangisidir?

- A) Eratosthenes B) Miletli Thales
C) Tyruslu Marinus D) Miletli Hekataios
E) Batlamyus

4. Kutup kıvılcığı ya da kutup ışıkları, kutup bölgeleri üzerinde yüksek atmosfer ile Güneş ışınlarının etkileşiminin yarattığı parlak ve her an değişen ışık oyunlarına verilen addır.

Bu olayın temel nedeni aşağıdakilerden hangisidir?

- A) Atmosferde bulunan su buharı yoğunluğu
B) Güneş patlamalarının sayısının azalması
C) Stratosferik ozon gazının yoğunluğu
D) Atmosfere giren küresel manyetik fırtınalar
E) Kutuplarda atmosfer kalınlığının azalması

5. Açık ve uzun gecelerde yeryüzü hızla soğur. Buna bağlı olarak yer yakınındaki hava da soğur. Bunun sonucunda havanın sıcaklığı düşerken bağıl nemi artar ve hava doygun hâle gelerek yoğunlaşma gerçekleşir. Yer yakınındaki nemli havanın karışımına neden olacağından hafif rüzgâr koşulları da bu sis oluşumu için gereklidir.

Açıklanan bu sis oluşum şekli aşağıdakilerden hangisidir?

- A) Adveksiyon sisi B) Cephe sisi
C) Radyasyon sisi D) Yamaç sisi
E) Buharlaştırma sisi

6. Kışın kar ve buzla kaplı karalar üzerindeki kaynak bölgeleri, çoğunlukla yüksek basıncın egemen olduğu uzun kış gecelerindeki şiddetli yer ısımasına bağlı ısı enerjisi kaybına ve ılık okyanuslardan uzak olmalarına bağlı olarak çok soğuk ve kurudur. Bu alanlardaki hava dolaşımının antisiklonik ve diverjan olması nedeniyle hava hareketleri zayıftır. Yüzeyledeki çok soğuk ve kararlı hava kütleleri yüzünden hava kütlelerinin alt katmanlarında sürekli ve kuvvetli bir sıcaklık terselmesi egemen olur. Hava çok belirgin olarak açık ve kararlıdır. Bulut ve yağış oluşumu yetersizdir.

Buna göre tanımlanan hava kütleleri aşağıdakilerden hangisidir?

- A) Kontinental Tropikal B) Maritim Arktik
C) Maritim Tropikal D) Maritim Polar
E) Kontinental Polar

7. Bağlı nemle ilgili,

- I. Havada aktüel su buharı basıncının, doymuş su buharı basıncına oranıdır.
- II. 1 m³ havada bulunan suyun gram olarak ifadesi olup pratik değerlendirmelerde fazla kullanılmaz.
- III. Havadaki su buharının artması ya da azalması bu nem değeri üzerinde bir etki göstermez.

ifadelerinden hangileri doğrudur?

- A) Yalnız I B) Yalnız II C) Yalnız III
D) I ve II E) II ve III

8. Troposferle ilgili,

- I. İçinde hava olaylarının gerçekleştiği bu katman Ekvator çevresinde daha kalın iken kutuplar çevresinde daha incedir.
- II. Bu katmandaki oksijen, güneş ışınlarının etkisiyle ozon hâline geçerek ultraviyole ışınları için süzgeç görevi görür.
- III. Serbest atmosferde sıcaklık ortalama 0,5°C / 100 m düşer ve katmanın üst kısmından itibaren sıcaklık değişimi düzeni kaybolur.
- IV. Üst kısmında sıcaklığın azalmasına bağlı olarak molekül hâlinde azot, oksijen ve su buharı gibi ağır gazlara rastlanmaz.

ifadelerinden hangileri doğrudur?

- A) I ve II B) I ve III C) II ve III
D) II ve IV E) III ve IV

9. Bir magmanın yoğunluğu, onun silika içeriğiyle doğrudan ilişkilidir. Magma ne kadar fazla silika içeriyorsa yoğunluğu da o kadar fazladır. Silika içeriği, kristal oluşum sürecinde uzun zincir yapıları içinde var olan silikat yapısındaki etkileşimler nedeniyle magmadaki akmayı geciktirir.

Buna göre, aşağıdakilerin hangisinde lav türlerinin akışkanlığı hızıdan yavaşa doğru verilmiştir?

- A) Riyolitik, Bazaltik, Andezitik
B) Bazaltik, Andezitik, Riyolitik
C) Bazaltik, Riyolitik, Andezitik
D) Andezitik, Riyolitik, Bazaltik
E) Andezitik, Bazaltik, Riyolitik

10. Akarsu yataklarında aşındırma pek çok yolla gerçekleşir. Bunlardan biri de suyla temas ettiğinde çözünebilen kayalarda gerçekleşen kimyasal aşındırma.

Aşağıdakilerden hangisi belirtilen süreci tanımlamaktadır?

- A) Atrasyon B) Abrazyon C) Korazyon
D) Korrozyon E) Hidrolik etki

11. Kurak ve yarı kurak bölgeler yeryüzünde yaygındır ve kendine has coğrafi özellikler taşır.

Aşağıdakilerden hangisi bu bölgelerin sınırlarının belirlenmesinde kullanılabilecek özelliklerden biri değildir?

- A) Jeomorfolojik özellikler B) Bitki örtüsü özellikleri
C) Klimatolojik özellikler D) Drenaj özellikleri
E) Ana kaya özellikleri

12. Özellikle tropikal iklim kuşağında ve kireç taşının bulunduğu sahalarda dolinler birbirleriyle birleşecek kadar gelişirler. Bu sahalarda dolinlerin arasında yükseltileri oldukça farklı olabilen tümsek şekilli tepeler bulunan poligonol bir karst topografyası ortaya çıkar.

Bu karst topografyası aşağıdakilerden hangisidir?

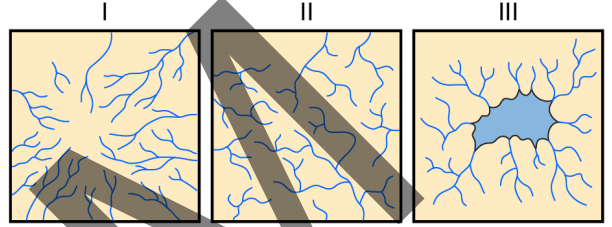
- A) Derin karst B) Koni karstı
C) Dikkaya karstı D) Holokarst
E) Termokarst

13. I. Aşındırmaya bağlı olarak dağlık alanların yükseltisinin azalması
II. İklim değişmelerine bağlı olarak kara yüzeylerinde kalın buzul kütlelerinin oluşması
III. Geniş alanlar kaplayan orman örtüsünün farklı nedenlerle ortadan kalkması
IV. Gelgit genliğinin bazı kıyılarda birkaç metreden fazla olması

Yukarıdakilerden hangileri izostatik dengeyi bozan süreçlerdendir?

- A) I ve II B) I ve III C) II ve III
D) II ve IV E) III ve IV

14. Aşağıda bazı akarsu yapılarının şekilleri numaralandırılarak gösterilmiştir.



Bu akarsu yapıları aşağıdaki hangi jeomorfolojik birimler üzerinde gelişir?

- | I | II | III |
|------------------|---------------|---------------|
| A) Yarılmış dom | Volkan konisi | Kaldera |
| B) Kaldera | Volkan konisi | Yarılmış dom |
| C) Volkan konisi | Kaldera | Yarılmış dom |
| D) Kaldera | Yarılmış dom | Volkan konisi |
| E) Volkan konisi | Yarılmış dom | Kaldera |

15. • Güneşten uzaklığı yaklaşık 108 milyon km'dir.
• Kendi eksenini etrafında dönüşünü 243 günde tamamlar.
• Eksenini etrafında dönüşü diğer gezegenlerin aksine saat ibresinin dönüşü yönündedir.

Özellikleri verilen bu gezegen aşağıdakilerden hangisidir?

- A) Mars B) Jüpiter C) Merkür
D) Venüs E) Satürn

16. • Bataklık ormanlarının ortaya çıkıp yaygınlaştığı dönemdir.
• Kömür Çağı olarak bilinen dönemdir.
• İlk sürüngenlerin ortaya çıktığı dönemdir.

Bazı özellikleri verilen bu jeolojik dönem aşağıdakilerden hangisidir?

- A) Devoniyen B) Siluriyen
C) Ordovisiyen D) Karbonifer
E) Kambriyen

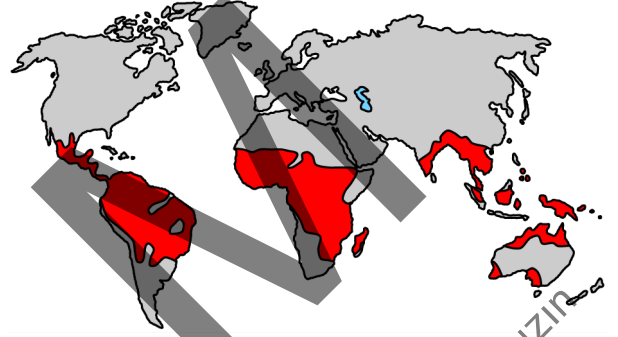
17. Toprak tekstürü ile infiltrasyon arasındaki ilişkiyle ilgili,

- I. Kumlu tekstüre sahip topraklarda infiltrasyon yüksektir.
II. Organik madde miktarının fazlalığı infiltrasyon hızını düşürür.
III. Doygun topraklar, kuru topraklara göre yüksek infiltrasyon hızına sahiptir.

İfadelerinden hangileri doğrudur?

- A) Yalnız I B) Yalnız II C) Yalnız III
D) I ve III E) II ve III

18. Aşağıdaki haritada bir toprak türünün dağılışı kırmızı renkle gösterilmiştir.



Aşağıdakilerden hangisi bu toprak türüne ait bir özellik değildir?

- A) Sıcak ve nemli bölgelerde görülür.
B) Silis açısından fakirdir.
C) Kuvvetli oksidasyon görülür.
D) Yıkanmadan dolayı fakirdir.
E) Humusca zengindir.

19. Bir alanda orman örtüsünün görülebileceği en yüksek seviyeye orman üst sınırı adı verilmektedir.

Bu sınırı belirleyen temel etken aşağıdakilerden hangisidir?

- A) Yağış miktarının ağaç yetişmesi için yetersiz olması
B) Sıcaklığın ağaçların gereksiniminden düşük olması
C) Erozyonun bitki kök gelişimini engellemesi
D) Toprak katmanının iyi gelişmemiş olması
E) Taban suyu seviyesinin yüksek olması

20. Ortam şartlarının uygun olduğu ve organizmanın yaşaması için gerekli kaynakların bulunduğu çevreler optimum şartları taşımaktadır. Bu düzeyde olan bir ekosistemde iç ve dış etkenler hiçbir zaman alt ve üst limitleri aşmadığı için sistem kendini istikrarlı biçimde sürdürebilir.

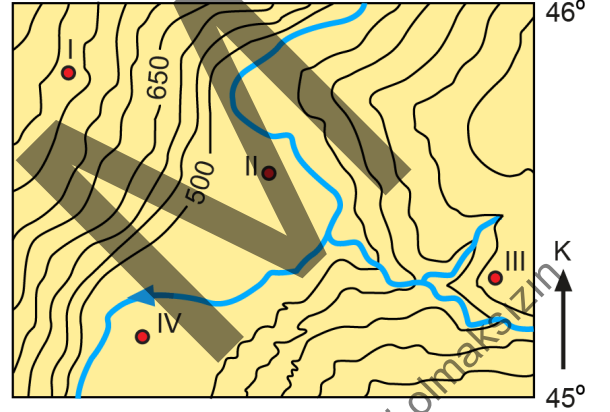
Bir sahadaki bitki örtüsünün oluşumundaki bu süreç aşağıdakilerden hangisiyle ifade edilmektedir?

- A) Klimaks B) Süksesyon C) Seleksiyon
D) Endemizm E) İzolasyon

21. Bir gölün atmosfer ile temas hâlinde olan en düşük yoğunluktaki ve en sıcak zonu aşağıdakilerden hangisidir?

- A) Epilimniyon B) Metalimniyon
C) Termoklin D) Hipolimniyon
E) Stratifikasyon

22. Akarsu vadi tabanlarındaki az eğimli taşkın alanları çeltik tarımının yaygın olarak yapıldığı yerler arasındadır.



Buna göre, yukarıdaki haritada numaralandırılarak gösterilen yerlerden hangileri çeltik tarımı için daha uygundur?

- A) I ve II B) I ve III C) II ve III
D) II ve IV E) III ve IV

23. Kaynak suları; daha verimli ve sürekli faydalanmak, dış etkilerle kirlenmeyi önlemek, az akımlı kaynakları birleştirerek bol su elde etmek gibi amaçlar için çeşitli yöntemlerle bir araya toplanırlar.

Bu toplama işlemi aşağıdakilerin hangisiyle adlandırılır?

- A) Kaptaj B) Akifer C) Akifüj
D) Artezyen E) Voklüz

24. Artan küresel iklim değişikliğine bağlı olarak aşağıdaki afetlerden hangisinin sıklık ve şiddetinin artması beklenmemektedir?

- A) Taşkın
B) Kuraklık
C) Tsunami
D) Hortum
E) Salgın hastalıklar

25. Aşağıdakilerden hangisi, kütle hareketlerinin oluşmasında daha az etkilidir?

- A) Yağış miktarı
B) Kaya türü
C) Tabaka eğimi
D) Yamaç eğimi
E) Bitki örtüsü

26. Chicago Üniversitesi profesörlerinden William Pattison, 1964'te *Journal of Geography*'de yayımlanan ve çok tartışılan yazısında coğrafi araştırma, öğretim ve diğer faaliyetleri Batı tarzı bir düşüncenin mirası olarak gelişen dört geleneksel eğilim çerçevesinde kategorize etmiştir.

Aşağıdakilerden hangisi bu dört geleneksel eğilimden biri değildir?

- A) Yer Bilimi Geleneği
B) Alan İncelemeleri Geleneği
C) Mekânsal Gelenek
D) İnsan-Yer Geleneği
E) Topografik Gelenek

27. Baştan sona yönlendirilmiş ve yönetilmiş keşif yolculukları olan ve "İkinci Keşifler Çağı" olarak adlandırılan dönemin ilk temsilcisi aşağıdakilerden hangisidir?

- A) Vasco de Gama
B) James Cook
C) Marco Polo
D) Kristof Kolomb
E) Amerigo Vespucci

28. Dünya genelindeki ölüm oranlarıyla ilgili aşağıdakilerden hangisi doğrudur?

- A) Avrupa'da ham ölüm oranları dünya ortalamasından yüksektir.
B) Ham ölüm oranlarının en yüksek olduğu ülkeler Güney Amerika'dadır.
C) En düşük ham ölüm oranları Asya Kıtası'ndaki ülkelere görülür.
D) Afrika ile Avrupa'da ölüm oranları aynı nedenle yüksektir.
E) Kuzey Amerika ülkelerinde bebek ölüm oranları yüksektir.

29. Dünya nüfusunun gelişimiyle ilgili çeşitli görüş ve teoriler ortaya atılmıştır. Ülkelerin geçmişteki ve mevcut nüfus yapıları dikkate alınarak ileri sürülen bu görüşlerin bir kısmı nüfusun sağlıklı ve dengeli büyümesiyle ilgiliyken bir kısmı da nüfusun gelecekteki durumuna ilişkin öngörülerde bulunmayı amaçlamaktadır.

Aşağıdakilerden hangisi bu görüş ve teorilerin ortaya konmasında daha fazla etkilidir?

- A) Ortalama yaşam süresi
- B) Salgın hastalıklar
- C) Kıtalar arası göçler
- D) Nüfus artış hızı
- E) Cinsiyet oranı

30. Türkiye’de belde statüsündeki yerleşmelerle ilgili,

- I. İlçe merkezi özelliği gösterir.
- II. Eski bucakların yerini almıştır.
- III. Kırsal nitelik taşıyabilir.
- IV. Yerel yönetim birimlerinden biridir.

İfadelerinden hangileri doğrudur?

- A) I ve II
- B) I ve III
- C) II ve III
- D) II ve IV
- E) III ve IV

31. Şehirlerin kuruluşunu, gelişimini ve etki sahalarını ele alan çeşitli teoriler bulunmaktadır. Bunlardan biri de Merkezî Yer Teorisi’dir.

Bu teoriyi ortaya atan kişi aşağıdakilerden hangisidir?

- A) E. Ullman
- B) J. H. von Thünen
- C) W. Christaller
- D) C. Harris
- E) K. Lynch

32. Yirmi birinci yüzyıldan itibaren artış gösteren şehirlerden kırlara doğru nüfus hareketi, aşağıdaki ülkelerin hangisinde daha çok görülür?

- A) Çin
- B) Rusya
- C) Norveç
- D) ABD
- E) Türkiye

33. I. Afrikalıların köle olarak Amerika Kıtası’na taşınması
II. Suriye’de yaşanan iç karışıklıklar nedeniyle milyonlarca kişinin başka ülkelere gitmesi
III. Coğrafi Keşiflerden sonra Avrupalıların Amerika Kıtası’na yerleşmesi
IV. Bazı Avrupa ülkelerinde iş gücü ihtiyacının başka ülkelere karşılanması

Yukarıdakilerden hangileri zorunlu göçlere örnek gösterilebilir?

- A) I ve II
- B) I ve III
- C) II ve III
- D) II ve IV
- E) III ve IV

34. Göçebe tarım, işlenilen arazinin doğal çevre şartlarına bağlı olarak sıklıkla değiştirilmesi şeklinde gerçekleştirilir. Bu tarım tipinde, tarım yapılan alanlar toprağın verim düzeyi azaldığında terk edilmekte ve başka bir yerde yeni tarım alanı açılmaktadır. Sonraki yıllarda gerekirse tarım yapılan eski sahaya geri dönülmektedir.

Buna göre sözü edilen tarım tipi aşağıdakilerin hangisinde yaygındır?

- A) Kuzey Amerika
- B) Batı Avustralya
- C) Kuzey Asya
- D) Doğu Avrupa
- E) Orta Afrika

35. Günümüzde artan enerji talebine bağlı olarak enerji kaynaklarını çeşitlendirmek amacıyla biyoenerji sağlamaya yönelik farklı bitkiler yetiştirilmekte ve bu kapsamdaki tarımsal uygulamalar da yaygınlaşmaktadır.

Buna göre;

- I. mısır,
- II. ceviz,
- III. fındık

bitkilerinden hangilerinin tarımı bu amaçla yaygın olarak yapılmaktadır?

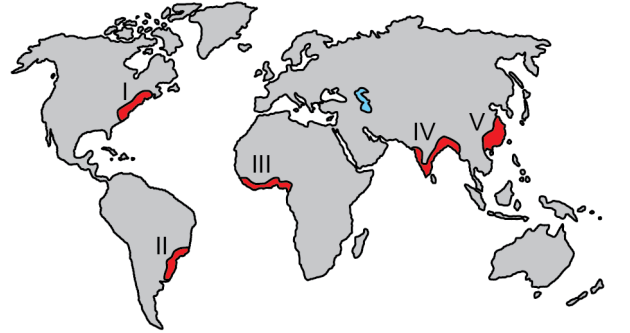
- A) Yalnız I
- B) Yalnız II
- C) Yalnız III
- D) I ve III
- E) II ve III

36. Orta Çağ tarımında meydana gelen değişimler, Avrupa'da coğrafi görünümü yeniden biçimlendirmiş ve geniş ölçüde daha üretici bir tarımsal sistemin ortaya çıkmasını sağlamıştır. Bu tarımsal sisteme ve üretim artışına neden olan en önemli gelişmelerden biri de üçlü tarla ürün rotasyon sisteminin geliştirilip uygulanmaya başlanmasıdır.

Aşağıdakilerden hangisi bu sistemin özelliklerindedir?

- A) Avrupa'nın farklı bölgelerinde her üç yılda bir, yeni tarım alanları açılarak ekim alanları genişletilmiştir.
- B) Mevcut tarım arazilerinde ürün ekimi üç yılda bir kez yapılmış ve sonraki iki yıl boyunca toprak nadasa bırakılmıştır.
- C) Tarım arazileri üçe ayrılmış ve her bir parçaya birinci yıl tahıl, ikinci yıl baklagil ekimi yapılmış üçüncü yıl ise arazi nadasa bırakılmıştır.
- D) Çiftçiler tarım arazilerini üç bölüme ayırarak her bölüme her yıl farklı tarım ürünü ekmiş ve bu durum nadas olayını ortadan kaldırmıştır.
- E) Avrupa'da en fazla ekimi yapılan üç ürün için farklı araziler belirlenmiş ve bu araziler dışında üretim yasaklanarak kalitenin artması sağlanmıştır.

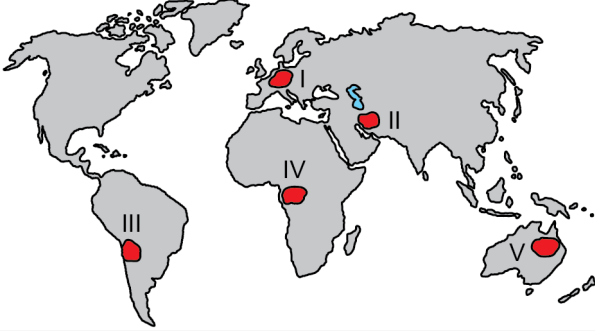
37. Aşağıdaki haritada bazı alanlar numaralandırılarak gösterilmiştir.



Bu alanlardan hangisi önemli miktarda çeltik üretimi yapılan yerler arasında gösterilemez?

- A) I
- B) II
- C) III
- D) IV
- E) V

38. Aşağıdaki haritada bazı alanlar numaralandırılarak gösterilmiştir.



Bu alanların hangisinde, günümüzde bilinen doğal gaz rezervi daha yüksektir?

- A) I B) II C) III D) IV E) V
39. Birleşmiş Milletler'in 1996 yılına ait İnsani Kalkınma Raporunda kaçınılması gereken beş büyüme tarzı sıralanmıştır.

Buna göre, ekonomik büyümenin demokrasi ya da bireysel haklarla uyum sağlayamaması olarak tanımlanan büyüme tarzı aşağıdakilerden hangisidir?

- A) Acımasız Büyüme B) İşsiz Büyüme
C) Köksüz Büyüme D) Sessiz Büyüme
E) Geleceksiz Büyüme

40. Küreselleşme karşısında şehirlerin aynı kalıba girmesini önlemek için kültürün korunması, şehir hayatının devamlılığının sağlanması, geleneksel yaşam ve üretim faaliyetleri ile kendi kimliklerini koruyan yerleşmeler yavaş şehir olarak adlandırılmaktadır.

Buna göre aşağıdaki yerleşmelerden hangisi yavaş şehir statüsünde değildir?

- A) Ayvalık B) Seferihisar C) Yalvaç
D) Akyaka E) Perşembe

41. Turizm etkinlikleri değişen yaşam koşulları ve kişilerin zihninde değişen turizm anlayışının bir sonucu olarak günümüzde çeşitlenmiştir. Geçmişte yaşanan üzüntü verici olayların geçtiği yerlerin ziyaret edilmesi yeni bir turizm türünü oluşturmuştur. Aushwitz Nazi Kampı gibi işkence merkezlerine yapılan ziyaretler ve Çanakkale şehitliklerine yapılan ziyaretler bu turizm türüne örnek verilebilir.

Son yıllarda geniş kitlelerin katıldığı bu turizm türü aşağıdakilerden hangisidir?

- A) Eğitim turizmi B) İnanç turizmi
C) Hüzün turizmi D) Eko turizm
E) Kırsal turizm

Bu soruların telif hakları ÖSYM'ye aittir. Soruların ÖSYM tarafından kullanılması veya yayılması, hiçbir kişi, kurum veya kuruluş tarafından izinsiz olarak yapılmamalıdır.

42. Bir organizma olarak kabul ettiği devletin gelişmesinin yeni alanlar kazanmaya bağlı olduğunu bunun için de gerektiğinde kuvvete başvurabileceğini çünkü devletlerin büyüyüp gelişirken mekânda yayılmalarının bu doğal kanunun bir gereği olduğunu savunan kişi aşağıdakilerden hangisidir?

- A) Samuel Huntington
- B) Friedrich Ratzel
- C) Alfred Thayer Mahan
- D) Zbigniew Brzezinski
- E) Francis Fukuyama

43. Halford J. Mackinder'ın Doğu Avrupa ile Sibirya'nın dünyanın kalp sahası olduğunu belirttiği, bunu iç ve dış hilallerin çevrelediğini ileri sürdüğü teorisi aşağıdakilerden hangisidir?

- A) Kenar Kuşak Hâkimiyet Teorisi
- B) Tarihin Sonu Teorisi
- C) Deniz Hâkimiyet Teorisi
- D) Kara Hâkimiyet Teorisi
- E) Kuşatma Teorisi

44. Yirminci yüzyılda pek çok jeopolitik teori ileri sürülmüştür. Bunlardan biri de Hava Hâkimiyet Teorisi olarak bilinir. Bu teoriye göre, havaya hâkim olan bir millet dünyaya da hâkim olacaktır. Teori, özellikle uzay çalışmaları ile farklı bir anlam kazanmış ve uzay jeopolitiği kavramının gelişmesini sağlamıştır.

Bu parçada sözü edilen teoriyi ortaya koyan kişi aşağıdakilerden hangisidir?

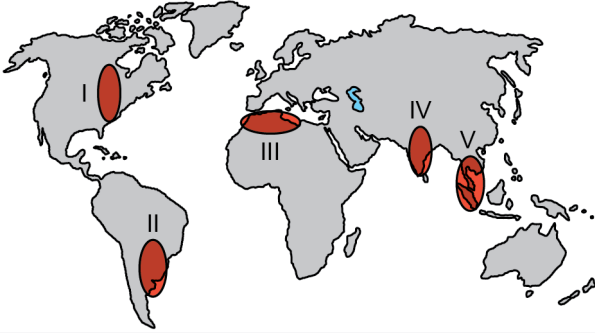
- A) Nicholas J. Spykman
- B) Samuel Huntington
- C) Hausy Scitaklan
- D) Karl Haushofer
- E) Francis Fukuyama

45. I. Kırsal meskenlerde, yakın çevreden temin edilen malzemeler kullanılır.
II. Tropikal bölgede yaşayan insanlar kalın giysilere ihtiyaç duymazlar.
III. Dünyanın pek çok bölgesinde yol, köprü ve binalar yapılmaktadır.
IV. Teknolojik gelişmelere bağlı olarak tarımsal üretimde artış sağlanmıştır.

Yukarıdakilerden hangileri Çevreci Determinist görüşü yansıtan bilgiler içermektedir?

- A) I ve II
- B) I ve III
- C) II ve III
- D) II ve IV
- E) III ve IV

46. Aşağıdaki haritada çeşitli kültür bölgeleri numaralandırılarak gösterilmiştir.



Buna göre haritada gösterilen bölgelerden hangileri aynı kültür âlemi içerisinde yer alır?

- A) I ve II
B) I ve III
C) II ve IV
D) III ve V
E) IV ve V

47. Küresel iklim değişikliğine bağlı olarak buzulların erime hızının artması deniz seviyesinde yükselmeye neden olmaktadır.

Bu yükselmenin devam etmesi hâlinde aşağıdaki ülkelerden hangisinin daha fazla etkilenmesi beklenir?

- A) Hollanda
B) Peru
C) İspanya
D) Türkiye
E) Fas

48. I. Doğal bitki örtüsünün tahrip edilerek yeni tarım alanlarının açılması
II. Verimin düşük olduğu toprakların nadasa bırakılması
III. Tarımsal verimi artırmak amacıyla kimyasal gübrelerin kullanılması

Yukarıdakilerden hangileri doğrudan toprak kirliliği oluşturan unsurlar arasında yer alır?

- A) Yalnız I
B) Yalnız II
C) Yalnız III
D) I ve II
E) I ve III

49. Dünyanın çeşitli bölgelerinde bir yandan aşırı nüfus artışı diğer yandan da doğal kaynakların yetersizliği birçok soruna yol açmaktadır. Yetersiz beslenme bu bölgelerdeki önemli sorunlardan biridir.



Buna göre yukarıdaki haritada numaralandırılarak gösterilen alanların hangilerinde yetersiz beslenme sorunu daha az görülür?

- A) I ve II
B) I ve III
C) II ve III
D) III ve IV
E) IV ve V

50. Kültürlerdeki çeşitliliğin en önemli sebebi yaşanılan çevrenin özellikleridir. Farklı kültürler, etraflarındaki çevresel kaynaklara farklı davranırlar. Bir kültür grubu için önemli olan bir çevresel kaynak, bir başka kültür grubu için değersiz olabilmektedir. Dolayısıyla çevre, kültürün oluşumunda önemli bir etkidir.

Kültürün özellikleriyle ilgili bu açıklama aşağıdakilerden hangisiyle ifade edilir?

- A) Kültürel dağılışı
- B) Kültürel ekoloji
- C) Kültürel bütünleşme
- D) Kültürel yayılma
- E) Kültürel çeşitlenme

51. Aşağıdaki ülkelerden hangisinin Adriyatik Denizi'ne kıyısı yoktur?

- A) Arnavutluk
- B) Hırvatistan
- C) Karadağ
- D) Makedonya
- E) Slovenya

52. Aşağıda Afrika Kıtası'ndaki önemli akarsulardan bazıları verilmiştir:

- I. Nijer,
- II. Nil,
- III. Kongo,
- IV. Zambezi

Bu akarsulardan hangileri kıtanın batısında bulunan Gine Körfezi'ne dökülmektedir?

- A) I ve II
- B) I ve III
- C) II ve III
- D) II ve IV
- E) III ve IV

53. Aşağıdaki ülkelerden hangisinin Büyük Sahra Çölü'nde arazisi yoktur?

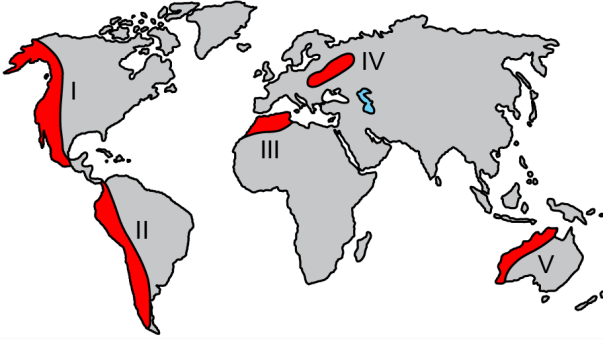
- A) Moritanya
- B) Kamerun
- C) Çad
- D) Nijer
- E) Cezayir

54. Sahip olduğu ulaşım ağı, iş ve ticaret alanları, eğitim ve sağlık kurumları ile çevresine hizmet verecek düzeye erişmiş yerleşmeler, çevrelerindeki bu hizmetlere ihtiyaç duyan diğer yerleşmeler üzerinde çekim gücü yaratmaktadır. Bu çekim gücü sayesinde çevresine hizmet verecek düzeye erişmiş yerleşmenin etrafında bir etkileşim bölgesi oluşmaktadır.

Buna göre, söz konusu bölge aşağıdakilerin hangisiyle adlandırılır?

- A) Polarize bölge
- B) Plan bölge
- C) Serbest bölge
- D) Coğrafi bölge
- E) Ulaşım bölgesi

55. Aşağıdaki haritada farklı yer şekli özelliklerine sahip bazı bölgeler numaralandırılarak gösterilmiştir.



Bu bölgelerden hangileri yeryüzündeki dağ kuşaklarından değildir?

- A) I ve II B) I ve IV C) II ve III
D) III ve V E) IV ve V

56. Aşağıdaki ülkelerden hangisinin toplam enerji üretiminde nükleer enerji en büyük paya sahiptir?

- A) İngiltere B) Fransa
C) Rusya D) ABD
E) Almanya

57. Aşağıdaki Güney Amerika ülkelerinden hangisinin okyanusa kıyısı bulunmaz?

- A) Venezuela B) Şili C) Ekvador
D) Bolivya E) Kolombiya

58. I. Bangladeş
II. Myanmar
III. Vietnam
IV. Pakistan

Yukarıdaki ülkelerden hangilerinin Bengal Körfezi'ne kıyısı bulunur?

- A) I ve II B) II ve III
C) III ve IV D) I ve III
E) II ve IV

59. I. Ereğli - Zonguldak - Bartın
II. Silifke - Mersin - İskenderun
III. Kemer - Manavgat - Alanya
IV. Gelibolu - Şarköy - Tekirdağ

Yukarıdakilerden hangileri Türkiye'nin turuncgil üretim bölgeleri arasında yer almaktadır?

- A) I ve II B) I ve III C) II ve III
D) II ve IV E) III ve IV

60. Marmara Bölgesi'nin bölümlerinden bazılarının birden fazla denize kıyısı bulunmaktadır.

Buna göre,

- I. Yıldız Dağları,
- II. Çatalca – Kocaeli,
- III. Ergene

bölümlerinden hangilerinin yalnızca bir denize kıyısı vardır?

- A) Yalnız I
- B) Yalnız II
- C) Yalnız III
- D) I ve II
- E) II ve III

61. Arazi çalışmasında öğrencilerine yön bulmaya yönelik bir etkinlik düzenleyen Sırrı Öğretmen, yazılı sınavlarda yön bilgisine ilişkin sorularda başarılı olan öğrencilerin, arazi çalışmalarında hedef noktayı yön tayini yaparak bulmakta zorlandıklarını fark etmiştir.

Buna göre, öğrencilerin aşağıdaki öğrenme düzeylerinden hangisine sahip olmadığı söylenebilir?

- A) Hatırlama
- B) Anlama
- C) Uygulama
- D) Yaratma
- E) Değerlendirme

62. Coğrafya Öğretmeni Ayşe Hanım, "İç kuvvetleri; yer şekillerinin oluşum sürecine etkileri açısından açıklar." kazanımına uygun olarak konu konu derslerini işlemiştir. Kazanıma bağlı her konunun sonunda öğrencilerine doğru yanlış, boşluk doldurma ve çoktan seçmeli test maddelerinden oluşan sınavlar yapmıştır. Konuların tamamı bittiğinde ise kazanımın tüm konularını kapsayan yazılı sınav uygulamıştır.

Buna göre, öğretmen 2018 Coğrafya Dersi Öğretim Programı'nın ölçme ve değerlendirme yaklaşımına yön veren ilkelerinden hangisini gözardı etmiştir?

- A) Eğitimde ölçme ve değerlendirme uygulamaları eğitim süreci boyunca yapılır.
- B) Eğitim sadece bilme için değil, hissetme ve yapma için de verilir.
- C) Ölçme sonuçları tek başına değil izlenen süreçlerle birlikte bütünlük içinde ele alınır.
- D) Ölçme ve değerlendirmede kazanım ve açıklamaların sınırları esas alınır.
- E) Öğrencinin akademik gelişimi tek bir yöntemle veya teknikle ölçülüp değerlendirilemez.

63. Performans ödevi olarak öğrencilerinden bir duvar gazetesi hazırlamalarını isteyen Coğrafya Öğretmeni Meryem Hanım, gazetede ki konunun ağırlıklı olarak günümüz çevre sorunlarıyla alakalı olmasını istemiştir. Bu süreçte çalışmanın nasıl değerlendirileceğini aşağıdaki gibi hazırlayarak öğrencileriyle de paylaşmıştır.

KRİTERLER	PUAN
Konuya uygunluk	15
Görsel tasarım	15
Birlikte çalışabilirlik	20
Araştırma türleri	25
Yaratıcı başlıklar	10
Özgün röportajlar	15

Öğretmenin paylaştığı bu araç aşağıdakilerden hangisidir?

- A) Kontrol listesi
B) Dereceleme ölçeği
C) Puanlama anahtarı
D) Analitik rubrik
E) Holistik rubrik

64. Coğrafya Öğretmeni Fatih Bey, öğrencilerinin yenilenmiş Bloom Taksonomisi'ne göre anlama düzeyindeki öğrenmelerini ölçmek istemektedir.

Buna göre, Fatih Bey'in aşağıdaki sorulardan hangisini kullanması uygun değildir?

- A) Türkiye'nin nüfus gelişim grafiğini yorumlayınız.
B) Entansif tarım yöntemi kullanan ülkelere iki örnek veriniz.
C) Verilen toprak tiplerini zonal ve azonal olarak sınıflandırınız.
D) Türkiye'de bulunan köyaltı yerleşmelerin isimlerini yazınız.
E) İzlediğiniz turizm konulu belgeseli birkaç cümle ile özetleyiniz.

65. Dersini Çoklu Zekâ Kuramı'na uygun olarak planlayan bir coğrafya öğretmenin, görsel-uzamsal zekâ alanına yönelik aşağıdakilerden hangisini yapması beğlenmez?

- A) Konuyla ilişkili bulmacalar hazırlaması
B) Zihin haritaları, sembol ve diyagramlar kullanması
C) Konuyla ilgili temel kavramları içeren posterler tasarlaması
D) Film, video ve slayt gibi materyaller kullanması
E) Bilgiyi harita, çizelge ve şemalarla sunması

66. Coğrafya öğretmeni Zehra Hanım, gösteri yöntemini kullanarak öğrencilerine izohips yöntemiyle çizilmiş bir topografya haritasından profil çıkarmayı öğretmeyi amaçlamaktadır.

Bu konunun işleneceği derste yapılması gereken işlemler aşağıda karışık olarak verilmiştir:

- I. Öğrencilerin çıkardıkları profilleri kontrol et
- II. Her öğrenci için ortak bir izohips haritası hazırla
- III. Gösterim sırasında bütün öğrencilerin görüyor ve duyuyor olmalarını sağla
- IV. Öğrencilerin yapmasını iste
- V. Profil çıkarma işlemini anlatarak ve yaparak öğrencilere göster

Bu işlemlerin doğru sıralanışı aşağıdakilerin hangisinde verilmiştir?

- A) V - II - III - IV - I
- B) I - II - III - IV - V
- C) II - III - IV - V - I
- D) I - II - III - V - IV
- E) II - III - V - IV - I

67. Aşağıdakilerden hangisi, öğrencilerin coğrafya derslerine ilişkin öğrenmeleri üzerinde etkili olabilecek faaliyetlerden biri olarak gösterilemez?

- A) Öğrencilerin dersin öğrenme sürecine aktif katılması
- B) Öğrencilerin öğrendiklerini önceki coğrafya bilgileriyle ilişkilendirmesi
- C) Öğrencilerin derslerde atlas, harita, küre vb. araç gereçleri kullanabilmesi
- D) Öğrencilerin derslerde öğrendiklerini yaşamla ilişkilendirmesi
- E) Öğrencilerin grup çalışmaları yerine bireysel çalışma yapması

68. Coğrafya öğretmeni Miraç Bey, öğrencilerine "Konya Ovası ve çevresinde son zamanlarda obruk oluşumları neden hızla artmaktadır?" diye sormuştur. Bu problemi ilk önce öğrencilerden tek başlarına düşünmelerini istemiştir. Belli bir süre geçtikten sonra iki, sonra dört ve daha sonra sekiz kişilik gruplar hâlinde bu problemi öğrencilerinin tartışmalarını istemiştir.

Buna göre Miraç Öğretmen'in kullandığı yöntem/teknik aşağıdakilerden hangisidir?

- A) Altı şapka
- B) Kartopu
- C) Vızıltı Grupları
- D) Phillips 66
- E) İstasyon

69. Aşağıdakilerden hangisi "Bilgi İletişim Teknolojileri"nin coğrafya derslerinde kullanımına örnek oluşturacak bir etkinlik değildir?

- A) Öğrencilerin doğal afetle ilgili kısa bir video izleyerek, gelecekte ne olacağını tahmin etmesi
- B) Öğrencilerin coğrafya ile ilgili bir web sitesi inceleyerek beş yüz kelimelik bir metin oluşturması
- C) Öğrencilerin doğal kaynakları ve çevreyi konu alan şiir yazıp bunu bestelemesi
- D) Öğrencilerin çevre sorunlarına ilişkin animasyonları izleyerek çözüm önerileri sunması
- E) Öğrencilerin çevrelerindeki coğrafi olayları fotoğraflayarak ve uygun programları kullanarak sunu hazırlaması

70. "Nem ve Yağış" konusuna yönelik dersini 5E Modeli'ne göre planlayan bir coğrafya öğretmenin "Genişletme/Derinleştirme" basamağında aşağıdakilerden hangisini yapması beklenmez?

- A) Öğrencilerin yeni durumlarda kavramları kullanmasını cesaretlendirir.
- B) Çözüme yaklaşırken öğrencilerle birlikte ve lider konumdadır.
- C) Alternatif açıklamalar için öğrencilere hatırlatmalar yapar.
- D) Öğrencilere kendi tanım ve açıklamaları için fırsat verir.
- E) "Niçin onu yapmayı düşünüyorsun?" diye sorar.

71. Aşağıdakilerden hangisi 2018 Coğrafya Dersi Öğretim Programı'nda yer alan kök değerlerden biri değildir?

- A) Öz denetim
- B) Vatansızlık
- C) Adalet
- D) Dürüstlük
- E) Dayanışma

72. Coğrafya öğretmeni Yusuf Bey, öğrencilerini arazi gezisine götürmüştür. Öğrenciler bu gezi hakkında yazdıkları raporlarında genel olarak aşağıdaki tespitlere yer vermiştir:

- I. Vadinin yamaçları arasındaki bitki örtüsü yoğunluğu çok farklıdır.
- II. Vadi içinde yer alan akarsu bulanık akmaktadır.
- III. Vadiyi enine kesen fay üzerinde oluşmuş bir şelale bulunmaktadır.
- IV. Arazide dolaşırken bir deniz yıldızı fosili bulunmuştur.

Bu tespitlerden hangileri öğrencilere arazinin jeolojik geçmişi hakkında, kanıt kullanma becerisi kazandırır?

- A) I ve II
- B) I ve III
- C) II ve III
- D) II ve IV
- E) III ve IV

73. Coğrafya öğretmeni Ferhat Bey, sınır aşan akarsular konusunda önce akarsuların insan hayatı için önemini öğrencileriyle tartışmıştır. Daha sonra Fırat ve Dicle nehirlerini örnek göstermiştir. Bu nehirlerin Türkiye, Suriye ve Irak açısından önemini ve uluslararası anlaşmalarla paylaşımının nasıl yapıldığını çeşitli öğretim teknikleriyle öğrencilerine öğretmeye çalışmıştır.

Bu ders aşağıdaki değerlerin hangisinin gelişimine katkı sağlamaz?

- A) Barış
- B) Duyarlılık
- C) Dayanışma
- D) Estetik
- E) Bilimsellik

74. Aşağıdakilerden hangisi bir öğrencinin, lisede aldığı coğrafya eğitimi sonrasında elde edeceği kazanımlarla çözüme kavuşturamayacağı bir problemdir?
- A) Daha önce gitmediği bir şehirde harita yardımıyla yol bulmak
 - B) Kurulacak bir fabrika için çevresel etki değerlendirme raporu hazırlamak
 - C) Açacağı iş yeri için konum analizi yapmak
 - D) Evi ile okulu arasındaki en kısa güzergâhı tespit etmek
 - E) Mahallesinde karşılaştığı bir çevre sorununa çözüm üretmek

75. Coğrafyanın, doğal ortam ve insan etkinliklerinin tasviri ile insanı doğaya bağımlı gören bir anlayıştan ziyade doğal ortam ile insan arasındaki etkileşime vurgu yapılarak tanımlanması gerektiğini savunan bir öğretmen aşağıdaki coğrafi paradigmalardan hangisini ön plana çıkarmak istemektedir?

- A) Hümanist
- B) Probabilist
- C) Çevreci Determinist
- D) Pozitivist
- E) Possibilist

Bu soruların telif hakları ÖSYM'ye aittir. Sorular ÖSYM'nin yazılı izni olmaksızın hiçbir kişi, kurum veya kuruluş tarafından kullanılamaz.

SINAVDA UYULACAK KURALLAR

1. Sınav salonunda saate entegre kamera ile kayıt yapılıyor ise kamera kayıtlarının incelenmesinden sonra sınav kurallarına uymadığı tespit edilen adayların sınavları, ÖSYM Yönetim Kurulunca geçersiz sayılacaktır.
2. **Cep telefonu ile sınava girmek kesinlikle yasaktır.** Adayların sınav binasına; her türlü delici ve kesici alet, ateşli silah, çanta, cüzdan, cep telefonu, saat (kol saati ve her türlü saat), anahtarlık, her türlü araç anahtarı, kablosuz iletişim sağlayan bluetooth ve benzeri cihazlar ile; kulaklık, kolye, küpe, yüzük (**alyans hariç**), bilezik broş ve diğer takılar, her türlü plastik, cam eşya (**şeffaf/numaralı gözlük hariç**), plastik ve metal içerikli eşyalar (**başörtü için kullanılan boncuklu/boncuksuz toplu iğne, para, anahtarlıksız basit anahtar, ulaşım kartı, basit tokalı kemer, basit tel toka ve basit piercing (taşsız, metal top veya sivri uçlu) hariç**) banka/kredi kartı vb. kartlarla, her türlü elektronik/mekanik cihaz ve her türlü müsvedde kâğıt, defter, kalem, silgi, kalemtırış, kitap, ders notu, sözlük, dergi, gazete ve benzeri yayınlar, cetvel, pergel, açılöçer ve bu gibi araçlarla, yiyecek içecek (**şeffaf pet şişe içerisinde bandajı çıkarılmış su hariç**), ilaç ve diğer tüketim maddeleri ile gelmeleri yasaktır. Bu tür eşya, araç-gereçlerle sınava girmiş adaylar mutlaka Salon Tutanağı'na yazılacak, bu adayların sınavı geçersiz sayılacaktır. **Ancak, ÖSYM Başkanlığı tarafından belirlenen Engelli ve Yedek Sınav Evrakı Yönetim Merkezi (YSYM) binalarında sınava girecek olan engelli adayların sınav giriş belgelerinde yazılı olan araç-gereçler, cihazlar vb. yukarıda belirtilen yasakların kapsamı dışında değerlendirilecektir.**
3. Bu sınav için verilen cevaplama süresi **120 dakikadır (2 saat)**. Sınav başladıktan sonra **ilk 90** dakika içinde adayın sınavdan çıkmasına kesinlikle izin verilmeyecektir. **Bu süre dışında, cevaplama sınav bitmeden tamamlarsanız cevap kâğıdınızı ve soru kitapçığınızı salon görevlilerine teslim ederek salonu terk edebilirsiniz. Bildirilen sürelere aykırı davranışlardan adayın kendisi sorumludur.**
4. **Sınav salonundan ayrılan aday, her ne sebeple olursa olsun, tekrar sınav salonuna alınmayacaktır.**
5. Sınav süresince görevlilerle konuşmak, görevlilere soru sormak yasaktır. Aynı şekilde görevlilerin de adaylarla yakından ve alçak sesle konuşmaları ayrıca adayların birbirinden kalem, silgi vb. şeyleri istemeleri kesinlikle yasaktır.
6. Sınav sırasında, görevlilerin her türlü uyarısına uymak zorundasınız. Sınavınızın geçerli sayılması, her şeyden önce, sınav kurallarına uymaınıza bağlıdır. Kurallara aykırı davranışta bulunanlar ve yapılacak uyarılara uymayanlar Salon Tutanağı'na yazılacak ve sınavları geçersiz sayılacaktır.
7. Sınav sırasında kopya çeken, çekmeye kalkışan, kopya veren, kopya çekilmesine yardım edenler Salon Tutanağı'na yazılacak ve bu adayların sınavları geçersiz sayılacaktır. Adayların test sorularına verdikleri cevapların dağılımları bilgi işlem yöntemleriyle incelenecek, bu incelemelerden elde edilen bulgular bireysel veya toplu olarak kopya çekildiğini gösterirse kopya eylemine katılan adayın/adayların sınavı geçersiz sayılacak ayrıca bu aday/adaylar 2 yıl boyunca ÖSYM tarafından düzenlenen hiçbir sınava başvuru yapamayacak ve sınava giremeyecektir. Sınav görevlileri bir salondaki sınavın, kurallara uygun biçimde yapılmadığını, toplu kopya girişiminde bulunulduğunu raporlarında bildirdiği takdirde, ÖSYM bu salonda sınava giren tüm adayların sınavını geçersiz sayabilir.
8. Cevap kâğıdında doldurmanız gereken alanlar bulunmaktadır. Bu alanları doldurunuz. Cevap kâğıdınızı başkaları tarafından görülmeyecek şekilde tutmanız gerekmektedir. Cevap kâğıdına yazılacak her türlü yazıda ve yapılacak bütün işaretlemelerde kurşun kalem kullanılacaktır. Sınav süresi bittiğinde cevapların, cevap kâğıdına işaretlenmiş olması gerekir. Soru kitapçığına işaretlenen cevaplar geçerli değildir.
9. Soru kitapçığınızı alır almaz kitapçık kapağında bulunan alanları doldurunuz. Size söylendiği zaman sayfaların eksik olup olmadığını, kitapçıkta basım hatalarının bulunup bulunmadığını ve soru kitapçığının her sayfasında basılı bulunan soru kitapçık numarasının, kitapçığın ön kapağında basılı soru kitapçık numarasıyla aynı olup olmadığını kontrol ediniz. Soru kitapçığının sayfası eksik veya basımı hatalıysa değiştirilmesi için salon başkanına başvurunuz. **Size verilen soru kitapçığının numarasını cevap kâğıdınızdaki "Soru Kitapçık Numarası" alanına yazınız ve kodlayınız. Cevap kâğıdınızdaki "Soru kitapçık numaramı doğru kodladım." kutucuğunu işaretleyiniz. Soru kitapçığı üzerinde yer alan Soru Kitapçık Numarasını doğru kodladığınızı beyan eden alanı imzalayınız.**
10. Sınav sonunda soru kitapçıkları toplanacak ve ÖSYM'de incelenecektir. Soru kitapçığının sayfalarını koparmayınız. Soru kitapçığının bir sayfası bile eksik çıkarsa sınavınız geçersiz sayılacaktır.
11. Cevap kâğıdına ve soru kitapçığına yazılması ve işaretlenmesi gereken bilgilerde bir eksiklik ve/veya yanlışlık olması hâlinde sınavınızın değerlendirilmesi mümkün değildir, bu husustaki özen yükümlülüğü ve sorumluluk size aittir.
12. Soruları ve/veya bu sorulara verdiğiniz cevapları ayrı bir kâğıda yazıp bu kâğıdı dışarı çıkarmanız kesinlikle yasaktır.
13. **Sınav salonundan ayrılmadan önce, soru kitapçığınızı, cevap kâğıdınızı ve sınava giriş belgenizi salon görevlilerine eksiksiz olarak teslim ediniz. Bu konudaki sorumluluk size aittir.**
14. Sınav süresi salon görevlilerinin "SINAV BAŞLAMIŞTIR" uyarısıyla başlar, "SINAV BİTMİŞTİR" uyarısıyla sona erer.

Bu testlerin her hakkı saklıdır. Hangi amaçla olursa olsun, testlerin tamamının veya bir kısmının Merkezimizin yazılı izni olmadan kopya edilmesi, fotoğrafının çekilmesi, herhangi bir yolla çoğaltılması, yayımlanması ya da kullanılması yasaktır. Bu yasağa uymayanlar gerekli cezai sorumluluğu ve doğacak tüm mali külfeti peşinen kabullenmiş sayılır.

COĞRAFYA ÖĞRETMENLİĞİ COĞRAFYA ÖĞRETMENLİĞİ

- | | |
|-------|-------|
| 1. C | 48. C |
| 2. C | 49. A |
| 3. E | 50. B |
| 4. D | 51. D |
| 5. C | 52. B |
| 6. E | 53. B |
| 7. A | 54. A |
| 8. B | 55. E |
| 9. B | 56. B |
| 10. D | 57. D |
| 11. E | 58. A |
| 12. B | 59. C |
| 13. A | 60. A |
| 14. E | 61. C |
| 15. D | 62. B |
| 16. D | 63. C |
| 17. A | 64. D |
| 18. E | 65. A |
| 19. B | 66. E |
| 20. A | 67. E |
| 21. A | 68. B |
| 22. D | 69. C |
| 23. A | 70. B |
| 24. C | 71. E |
| 25. E | 72. E |
| 26. E | 73. D |
| 27. B | 74. B |
| 28. A | 75. B |
| 29. D | |
| 30. E | |
| 31. C | |
| 32. D | |
| 33. A | |
| 34. E | |
| 35. A | |
| 36. C | |
| 37. A | |
| 38. B | |
| 39. D | |
| 40. A | |
| 41. C | |
| 42. B | |
| 43. D | |
| 44. C | |
| 45. A | |
| 46. E | |
| 47. A | |

Bu soruların telif hakları ÖSYM'ye aittir. Sorular ÖSYM'nin yazılı izni olmaksızın hiçbir kişi, kurum veya kuruluş tarafından kullanılamaz.