



T.C. Ölçme, Seçme ve Yerleştirme Merkezi

TIPTA UZMANLIK EĞİTİMİ GİRİŞ SINAVI
(TUS)
(Sonbahar Dönemi)
TEMEL TIP BİLİMLERİ TESTİ
20 EYLÜL 2015 PAZAR
SABAH

Bu testlerin her hakkı saklıdır. Hangi amaçla olursa olsun, testlerin tamamının veya bir kısmının Merkezimizin yazılı izni olmadan kopya edilmesi, fotoğrafının çekilmesi, herhangi bir yolla çoğaltılması, yayımlanması ya da kullanılması yasaktır. Bu yasağa uymayanlar gerekli cezai sorumluluğu ve testlerin hazırlanmasındaki mali külfeti peşinen kabullenmiş sayılır.

AÇIKLAMA

1. Bu kitapçıkta **Temel Tıp Bilimleri Testi** bulunmaktadır.
2. Bu kitapçıkta test toplam **120 sorudan** oluşmaktadır.
3. Bu test için verilen toplam cevaplama süresi **150 dakikadır (2,5 saat)**.
4. Testteki her sorunun sadece bir doğru cevabı vardır. Bir soru için birden çok cevap yeri işaretlenmişse o soru yanlış cevaplanmış sayılacaktır.
5. İşaretlediğiniz bir cevabı değiştirmek istediğinizde, silme işlemini çok iyi yapmanız gerektiğini unutmayınız.
6. **Bu testler puanlanırken her testteki doğru cevaplarınızın sayısından yanlış cevaplarınızın sayısının dörtte biri çıkarılacak ve kalan sayı o bölümle ilgili ham puanınız olacaktır.**
7. Cevaplamaya istediğiniz sorudan başlayabilirsiniz. Bir soru ile ilgili cevabınızı, cevap kâğıdında o soru için ayrılmış olan yere işaretlemeyi unutmayınız.
8. Sınavda uyulacak diğer kurallar bu kitapçığın arka kapağında belirtilmiştir.

Bu testte 120 soru vardır.

1. Aşağıdaki oluşumlardan hangisi femurun proksimal yarısında bulunmaz?
- A) Tuberositas glutea
B) Tuberculum quadratum
C) Linea pectinea
D) Tuberculum adductorium
E) Fossa trochanterica
2. Nervus facialis'i foramen stylomastoideum'dan çıktıktan hemen sonra hasar gören bir hastada, aşağıdaki kaslardan hangisi etkilenmez?
- A) Musculus orbicularis oculi
B) Platysma
C) Musculus stylohyoideus
D) Musculus stapedius
E) Musculus digastricus venter posterior
3. Bu soru iptal edilmiştir.
4. Göbek hizasının altında, karın ön duvarı derisinde meydana gelen bir inflamasyonda, aşağıdaki lenf nodüllerinden hangisi öncelikle etkilenir?
- A) Yüzeysel inguinal
B) Aksiller lenf nodüllerinin anterior grubu
C) Aksiller lenf nodüllerinin apikal grubu
D) Parasternal
E) Derin inguinal
5. Sinus petrosus superior, hangi dura sinüslerini birbirine bağlar?
- A) Sinus cavernosus – Sinus occipitalis
B) Sinus sphenoparietalis – Sinus transversus
C) Sinus cavernosus – Sinus transversus
D) Sinus sphenoparietalis – Sinus sigmoideus
E) Sinus sigmoideus – Sinus occipitalis
6. Aşağıdakilerden hangisinin sağ akciğerin mediastinal yüzüyle komşuluğu yoktur?
- A) Arteria subclavia
B) Vena cava inferior
C) Vena azygos
D) Vena brachiocephalica dextra
E) Vena cava superior

7. Aşağıdaki damarlardan hangisi pankreas ile **kesinlikle** komşuluk **yapmaz**?

- A) Arteria lienalis (splenica)
- B) Vena portae hepatis
- C) Vena mesenterica superior
- D) Arteria mesenterica inferior
- E) Vena mesenterica inferior

8. Glandula submandibularis'in yüzeysel parçasının medial yüzü, aşağıdaki anatomik oluşumlardan hangisiyle komşu **değildir**?

- A) Musculus mylohyoideus
- B) Musculus hyoglossus
- C) Nervus lingualis
- D) Nervus vagus
- E) Nervus hypoglossus

9. Over tümörü nedeniyle operasyon geçiren bir kadın, ameliyat sonrası sağ uyluğunu diğerinin üzerine getirmekte güçlük çekmektedir.

Buna göre, aşağıdaki sinirlerden hangisi etkilenmiş olabilir?

- A) Nervus gluteus superior
- B) Nervus gluteus inferior
- C) Nervus genitofemoralis
- D) Nervus obturatorius
- E) Nervus femoralis

10. Aşağıdakilerden hangisi epithalamusda yer alan oluşumlardan biridir?

- A) Colliculus superior
- B) Glandula pinealis
- C) Corpus geniculatum mediale
- D) Nucleus subthalamicus
- E) Tuber cinereum

11. Aşağıdaki kranial sinirlere ait ganglionlardan hangisi duyu ganglionu **değildir**?

- A) Ganglion trigeminale
- B) Ganglion geniculi
- C) Ganglion superius nervi vagi
- D) Ganglion ciliare
- E) Ganglion superius nervi glossopharyngei

12. Aşağıdaki otonom ganglionlardan hangisi prevertebral gangliondur?

- A) Ganglion impar
- B) Ganglion semilunare
- C) Ganglion oticum
- D) Ganglion stellatum
- E) Ganglion celiacus

13. Aşağıdakilerden hangisi orta kulağın iç duvarında yer **almaz**?

- A) Promontorium
- B) Fenestra vestibuli
- C) Fenestra cochleae
- D) Prominentia canalis facialis
- E) Membrana tympani

14. Beynin polus frontalis ve polus occipitalis'inden geçen horizontal bir kesitte, aşağıdaki anatomik oluşumlardan hangisi görülmez?

- A) Nucleus ruber B) Capsula interna
C) Thalamus D) Globus pallidus
E) Nucleus caudatus

15. Baş dokusundaki kollajen lifleri göstermek için kullanılan boyama aşağıdakilerden hangisidir?

- A) Hematoksilin-eozin B) Ozmiyum tetroksit
C) Sudan siyahı D) Weigert
E) Masson trikrom

16. Aşağıdaki hücreler arası bağlantıların hangisinde integrin proteinleri rol alır?

- A) Macula adherens (Desmosome)
B) Hemidesmosome
C) Zonula adherens (Adherent junctions)
D) Zonula occludens (Tight junctions)
E) Gap junction (Nexus)

17. Ektopik implantasyonun en sık gerçekleştiği bölge aşağıdakilerden hangisidir?

- A) Ligamentum latum
B) Sezaryen skarı
C) Tuba uterinanın ampullası
D) Ovaryum
E) Serviks

18. Nodal kardiyak kas hücrelerinin özellikleriyle ilgili,

- I. Atriyal kardiyak kas hücrelerinden büyüktür.
II. Diskus interkalarisler yok denecek kadar azdır.
III. Çok sayıda miyofibril içerirler.

ifadelerinden hangileri doğrudur?

- A) Yalnız I B) Yalnız II C) Yalnız III
D) I ve II E) I, II ve III

19. Aşağıdakilerin hangisinde özofagustan kardiyaya geçişteki epitel değişimi doğru olarak verilmiştir?

- A) Çok katlı keratinleşmiş yassı epitel tek katlı prizmatik sekretuar epitele dönüşür.
B) Çok katlı keratinleşmemiş yassı epitel tek katlı prizmatik sekretuar epitele dönüşür.
C) Çok katlı keratinleşmemiş yassı epitel çok katlı sekretuar epitele dönüşür.
D) Tek katlı kübik epitel çok katlı keratinleşmiş yassı epitele dönüşür.
E) Çok katlı değişici epitel tek katlı yassı epitele dönüşür.

20. Dört yaşındaki bir çocuğun testis biyopsisinden hazırlanan dokunun mikroskopik incelemesinde aşağıdaki hücrelerden hangisi görülmez?

- A) Miyoid hücre
B) Spermatogonyal kök hücre
C) Sperm
D) Sertoli hücreleri
E) Leydig hücresi

21. I. Deri
II. Beyincik
III. İnce bağırsak
- Yukarıdaki organların hangileri lenfatik kapiller içermez?**
- A) Yalnız I B) Yalnız II C) Yalnız III
D) I ve II E) II ve III
22. **Periarteriolar lenfatik kılıf (PALS) aşağıdaki yapılardan hangisinde gözlenir?**
- A) Dalak – Beyaz pulpa
B) Dalak – Kırmızı pulpa
C) Lenf düğümü – İç korteks
D) Lenf düğümü – Dış korteks
E) Timus – Medulla
23. **Arteriyel pO₂'nin azalmasıyla solunum frekansı ve amplitüdünün artışına benzer ilişki aşağıdakilerin hangisinde vardır?**
- A) Uterus boynu gerilmesiyle oksitosin salgısının artması
B) Kan kalsiyum iyonu düzeyinin azalmasıyla parathormon sentezinin artışı
C) Soğutma sonucu vazokonstriksiyon oluşması
D) Hemoglobine bir oksijen molekülü bağlanmasının hemoglobinin oksijen afinitesini artırması
E) Oluşan pıhtının pıhtılaşma faktörlerini aktive etmesi
24. **Aşağıdaki iyon kanallarından hangisi düz kas hücresinde aksiyon potansiyeli oluşumundan öncelikle sorumludur?**
- A) Ligand kapılı Na⁺
B) Voltaja duyarlı Na⁺
C) K⁺ sızdıranlar
D) Ligand kapılı Ca²⁺
E) Voltaja duyarlı Ca²⁺
25. **İnsanda birinci kalp sesinin duyulduğu anda elektrokardiyografide aşağıdakilerden hangisi görülür?**
- A) P dalgası B) U dalgası
C) PR aralığı D) T dalgası
E) QRS kompleksi
26. **Aşağıdakilerden hangisi basit spirometrik yöntemle ölçülebilir?**
- A) İspirasyon kapasitesi
B) Rezidüel hacim
C) Ekspirasyon yedek hacmi ve rezidüel hacim toplamı
D) Fonksiyonel rezidüel kapasite
E) Toplam akciğer kapasitesi

27. Kreatinin üretim hızı sabit kalmak koşuluyla, aşağıdakilerden hangisi kreatinin klirensinde azalmaya neden olur?

- A) Afferent arteriolde dilatasyon
- B) Hipervolemi
- C) Plazma albümininde azalma
- D) Efferent arteriolde daralma
- E) Yüksek şiddette sempatik uyarı

28. Aşağıdaki hormonlardan hangisi gastrik motiliteyi azaltarak veya pilor sfinkterini kasarak mide boşalmasını azaltan hormonlardan biri değildir?

- A) Peptid YY
- B) Kolesistokinin
- C) Sekretin
- D) Glukoz bağımlı insülinotropik polipeptid
- E) Motilin

29. Hipertiroidili hastaların tedavisinde sıklıkla β adrenerjik blokörlerin yer alması, aşağıdaki tiroid hormonu etkilerinden hangisinin belirginleşmesi sonucudur?

- A) Bazal metabolizma hızının yükselmesi
- B) $\text{Na}^+ - \text{K}^+$ pompasının tam kapasite çalışması
- C) Dokuların katekolaminlere duyarlılığının artması
- D) Kalorijenik etki sonucu nabız hızının artması
- E) Solunum frekansının artmasıyla hiperventilasyon oluşması

30. Aşağıdakilerden hangisi anterolateral sensöryal yolla taşınır?

- A) Titreşen telefonu tutunca oluşan duyu
- B) Eldeki cismin sert ve köşeli olma bilgisi
- C) Deride gezinen böceğin varlığının duyusu
- D) El daldırıldığında suyun soğuk olması duyusu
- E) Eklemlerin pozisyon duyusu

31. Glutamaterjik nörotransmisyonunda glutamatın sinaptik etkisini sonlandıran başlıca durum aşağıdakilerden hangisidir?

- A) Metabotropik reseptörüne bağlanma
- B) Nöronlarda NMDA reseptörüne bağlanma
- C) Gliada AMPA reseptörüne bağlanma
- D) Gliada kainate reseptörüne bağlanma
- E) Na^+ bağımlı glutamat taşıyıcılarıyla gliaya taşınma

32. Aktive faktör V ve faktör VIII'in inaktifleşmesinde rol oynayan intravasküler antikoagülan aşağıdakilerden hangisidir?

- A) Protein C
- B) Doku faktör yolak inhibitörü (TFPI)
- C) Antitrombin III
- D) Plazmin
- E) Heparin

33. Glisin amino asidine ait $-COO^-$ grubunun pK_a 'sı 2,34; $-NH_3^+$ grubunun pK_a 'sı 9,60 ise izoelektrik noktası aşağıdakilerden hangisidir?

- A) 4,97 B) 5,12 C) 5,97
D) 6,18 E) 7,59

34. Aerobik glikolizdeki oksidasyon tepkimesini katalizleyen enzimin koenzimi aşağıdakilerden hangisidir?

- A) NAD^+ B) $NADP^+$ C) FAD
D) FMN E) Lipoik asit

35. Aşağıdaki enzimlerden hangisinin eksikliği herediter fruktoz intoleransına yol açar?

- A) Sükras
B) Fruktokinaz
C) Aldolaz B
D) Fruktoz 1,6-bisfosfataz
E) Fosfoglukoizomeraz

36. Aşağıdaki moleküllerden hangisi tekrarlanan disakkarit ünitelerinden oluşmaz?

- A) Hiyalüronik asit B) Heparin
C) Kondroitin sülfat D) Keratan sülfat
E) Sialik asit

37. Aşağıdaki enzimlerden hangisi rekombinant DNA teknolojisinde gelişimde temel aşamayı oluşturur?

- A) Ekzonükleaz
B) DNA polimeraz
C) Restriksiyon endonükleaz
D) Giraz
E) Topoizomeraz

38. DNA replikasyonu ile ilgili aşağıdaki ifadelerden hangisi yanlıştır?

- A) Primer gerekir.
B) Halkasal DNA'da her iki yönde devam eder.
C) Yeni DNA zincirinin sentezi $5' \rightarrow 3'$ yönündedir.
D) Okazaki fragmentleri her iki DNA zinciri sentezi sırasında da oluşur.
E) Kalıp zincir (leading strand) $3' \rightarrow 5'$ yönünde okunur.

39. Aşağıdakilerden hangisi glukoneogenez için kullanılmaz?

- A) Alanin B) Lösin C) Gliserol
D) Pirüvat E) Aspartat

40. Aşağıdakilerin hangisinde dallı zincirli amino asitlerin katabolizmasında ilk tepkimeyi katalizleyen aminotransferaz bulunmaz?

- A) Karaciğer B) Kas doku C) Yağ doku
D) Böbrek E) Beyin

41. I. Hemoglobinde alfa zinciri yerine beta zinciri geçmiştir.
II. Hemoglobinin beta zincirinde primer yapı hatalıdır.
III. Hemoglobinde hidrofobik amino asit sayısı artmıştır.
IV. Hemoglobinin deoksi formunun çözünürlüğü artmıştır.

Orak hücreli anemiyle ilgili yukarıdaki ifadelerden hangileri doğrudur?

- A) I ve II B) I ve III C) II ve III
D) II ve IV E) III ve IV

42. **Enzimlerle ilgili aşağıdaki ifadelerden hangisi yanlıştır?**

- A) Enzimin protein kısmı apoenzim olarak adlandırılır.
B) Bazı katalitik RNA'lar hariç hemen hepsi protein yapıdadır.
C) Holoenzim, protein olmayan yapı da içerir.
D) Reaksiyonun aktivasyon enerjisini artırırlar.
E) Reaksiyonun denge sabitine etki etmezler.

43. **Akut miyokard enfarktüsü geçiren bir hastada, 24. saatte aşağıdaki laktat dehidrogenaz (LD) izoenzimlerinden hangisinin kandaki miktarı en yüksektir?**

- A) LD₁ B) LD₂ C) LD₃ D) LD₄ E) LD₅

44. I. NAD
II. Biotin
III. Tetrahidrofolat
IV. FAD

Yukarıdakilerden hangileri oksidoredüktazların koenzimidir?

- A) I ve II B) I ve IV C) II ve III
D) I, II ve III E) I, III ve IV

45. **Aşağıdaki hücre bölümlerinden hangisi çok uzun zincirli (22'den fazla sayıda karbon içeren) yağ asitlerinin oksidasyon yeridir?**

- A) Sitozol
B) Mitokondri
C) Lizozom
D) Peroksizom
E) Düz endoplazmik retikulum

46. **Gaucher hastalığında aşağıdaki enzimlerden hangisi eksiktir?**

- A) Hekzosaminidaz A
B) Karnitin açıl transferaz I
C) β glukozidaz
D) Glikojen fosforilaz
E) Alfa galaktozidaz

47. **Aşağıdakilerden hangisi biyolojik zarlardaki fonksiyonel lipidlerden biri değildir?**

- A) Ester kolesterol B) Serbest kolesterol
C) Fosfolisidler D) Sfingomiyelin
E) Glikosfingolipidler

48. İnsülin aşağıdaki metabolik yollardan hangisini yavaşlatır?

- A) Glikojenoliz B) Lipojenez
C) Protein sentezi D) Pentoz fosfat yolu
E) Glikoliz

49. Aşağıdaki proteinlerden hangisi uygun iyonu bağladığında hücre içinde bir grup protein kinazı aktive edebilir?

- A) Kollajen B) Hemoglobin
C) Kalmodulin D) Aktin
E) Globulin

50. Kollajen ile ilgili aşağıdaki ifadelerden hangisi yanlıştır?

- A) İnsan vücudunda çok miktarda bulunan fibröz yapıda bir proteindir.
B) Tip IV kollajen deride bulunan ana bağ dokusu proteindir.
C) Yapısında bulunan üç polipeptid zinciri birbirleri etrafında dönerek üçlü heliks oluşturur.
D) Polipeptid zincirlerinin yapısında her üç amino asitten biri glisindir.
E) Prokollajendeki prolin ve lizinlerin bir kısmı C vitamini gerektiren bir tepkimeyle hidroksillenir.

51. İnsülin reseptörünün etkisini artıran element aşağıdakilerden hangisidir?

- A) Bakır B) Kobalt C) Krom
D) Demir E) Manganez

52. Porfirin sentezi bozukluklarında aşağıdaki proteinlerden hangisinin fonksiyonunda bozulma beklenmez?

- A) Ribonükleotid redüktaz
B) Hemoglobin
C) Katalaz
D) Miyoglobin
E) Sitokrom P450

53. Adrenal medulla kromaffin hücre tümörlerinin tanısında 24 saatlik idrarda aşağıdakilerden hangisi ölçülür?

- A) D vitamini
B) Vanililmandelik asit
C) L-dopa
D) 17-ketosteroid
E) İndol asetik asit

54. Anne sütüyle geçen ve çocuğu enfeksiyonlara karşı koruyan immünoglobulin aşağıdakilerden hangisidir?

- A) IgA B) IgD C) IgE D) IgG E) IgM

55. Aşağıdaki dezenfektanlardan hangisinin mikobakterilere karşı etkisi yoktur?

- A) Alkol
B) Glutaraldehit
C) Kuarterner amonyum bileşikleri
D) Fenol bileşikleri
E) Hidrojen peroksit

56. Aşağıdakilerden hangisi A grubu biyoterör etkenidir?

- A) *Coxiella burnetii*
- B) *Burkholderia mallei*
- C) *Brucella spp.*
- D) *Francisella tularensis*
- E) *Mycobacterium tuberculosis*

57. Aşağıdaki mikroorganizmalardan hangisi hücre içinde yaşamaz?

- A) *Yersinia pestis*
- B) *Listeria monocytogenes*
- C) *Cryptosporidium parvum*
- D) *Legionella pneumophila*
- E) *Borrelia burgdorferi*

58. Sağ omuz bölgesinde ağrı şikâyetiyle başvuran 17 yaşındaki erkek hastada 3 cm çapında fronkül tespit ediliyor. Hastanın lezyonundan alınan örneğin bakteriyolojik kültüründe gram pozitif koklar ürediği ve katalaz pozitif olduğu gözleniyor.

Bu bakteri için en önemli antibiyotik direnç mekanizması aşağıdakilerden hangisidir?

- A) Porin mutasyonu
- B) Genişletilmiş spektrumlu beta laktamazlar
- C) Eflüks pompası
- D) mecA gen varlığı
- E) Ribozomal protein mutasyonu

59.

- I. *Borrelia*
- II. *Leptospira*
- III. *Spirillum*
- IV. *Treponema*

Yukarıdaki mikroorganizmalardan hangileri insana artropod aracılığıyla bulaşır?

- A) Yalnız I
- B) I ve II
- C) I ve III
- D) I, III ve IV
- E) II, III ve IV

60. Otuz beş yaşındaki erkek hasta hafif ateş, öksürük ve hâlsizlik şikâyetleriyle başvuruyor. Radyolojik incelemesinde tek taraflı pnömoni saptanıyor. Balgam örneğinin Gram boyamasında mononükleer lökositler görülüyor. Kanlı agarda yapılan ekimde üreme saptanmıyor.

Bu hastada en olası etken aşağıdakilerden hangisidir?

- A) *Mycoplasma pneumoniae*
- B) *Ureoplasma urealyticum*
- C) *Streptococcus pneumoniae*
- D) *Klebsiella pneumoniae*
- E) *Legionella pneumophila*

61. Mikroorganizmaya özgü proteinler ile konakçı T lenfositlerinin karşılaşması sonucu salınan interferon- γ 'nın miktarının ölçümü temeline dayalı IGRA (interferon- γ release assay) testi aşağıdaki enfeksiyon hastalıklarının hangisinin tanısında kullanılır?

- A) Aktif bruselloz
- B) Latent tüberküloz
- C) Latent Herpes simpleks virus enfeksiyonu
- D) Aktif kandidiyoz
- E) Aktif salmonelloz

62. Normal vajinal doğum sırasında bulaşarak yenidoğanda enfeksiyon oluşumunu önlemek amacıyla gebeliğin 35-37. haftalarında vajen sürüntüsünde rutin olarak araştırılması önerilen bakteri aşağıdakilerden hangisidir?

- A) *Neisseria meningitidis*
- B) *Staphylococcus epidermidis*
- C) *Enterococcus faecalis*
- D) *Streptococcus agalactiae*
- E) *Escherichia coli*

63. Aşağıdakilerden hangisi gram pozitif bir bakteri olup insanlarda böbrek taşı gelişimine neden olur?

- A) *Proteus mirabilis*
- B) *Escherichia coli*
- C) *Streptococcus agalactiae*
- D) *Corynebacterium urealyticum*
- E) *Listeria ivanovii*

64. Bu soru iptal edilmiştir.

65. Aşağıdaki viruslardan hangisinin yüzey hemaglütinin nöraminidaz glikoproteininde hemaglütinin aktivitesi yoktur?

- A) Respiratuvar sinsityal virus
- B) Kızamık virusu
- C) Parainfluenza virus
- D) Kızamıkçık virusu
- E) Kabakulak virusu

66. Aşağıdaki viruslardan hangisinin birden çok serotipi vardır?

- A) Reovirus
- B) Kuduz virusu
- C) Varicella-zoster virus
- D) Kabakulak virusu
- E) Kızamık virusu

67. Sağ gözünde tekrarlayan keratit saptanan hastadan alınan sürüntü örneğinin hücre kültürlerinde 2 gün içinde hücrelerde büyüme ve bazılarında çok çekirdekli dev hücre oluşumu şeklinde sitopatik etki izlenmiştir.

Çift sarmallı DNA yapısında genoma sahip olan bu virus en yüksek olasılıkla aşağıdakilerden hangisidir?

- A) Adenovirus
- B) Poxvirus
- C) Herpes simpleks virus
- D) Sitomegalovirus
- E) Varicella-zoster virus

68. Aşağıdakilerden hangisi AIDS'li bir hastada hairy lökoplakiye neden olur?

- A) Sitomegalovirus
- B) Herpes simpleks virus tip 2
- C) Epstein-Barr virus
- D) Human papilloma virus
- E) Varicella virus

69. Alilamin grubu antifungal ilaçlar hücrede ergosterol sentezini inhibe ettiklerinde, mantar hücresinde aşağıdaki maddelerden hangisi birikir?

- A) Skualen
- B) Lanosterol
- C) Zimosterol
- D) Fekosterol
- E) Ergosterol

70. Aşağıdaki *Candida* türlerinden hangisi, yalancı veya gerçek hif oluşturmadan sadece küçük maya hücreleri şeklinde görülür?

- A) *Candida glabrata*
- B) *Candida albicans*
- C) *Candida tropicalis*
- D) *Candida parapsilosis*
- E) *Candida krusei*

71. Aşağıdaki dimorfik mantarlardan hangisinin dokudaki morfolojik formu maya hücresi yapısına sahip değildir?

- A) *Histoplasma capsulatum*
- B) *Coccidioides immitis*
- C) *Paracoccidioides brasiliensis*
- D) *Blastomyces dermatitidis*
- E) *Penicillium marneffeii*

72. Giemsa veya Wright boyalı ince yayma kan preparatlarında eritrositlerin içinde görülen ve keneler ile bulaşan etken aşağıdakilerden hangisidir?

- A) *Plasmodium knowlesi*
- B) *Babesia microti*
- C) *Leishmania tropica major*
- D) *Trypanosoma cruzi*
- E) *Toxoplasma gondii*

73. On iki haftalık bir gebede toksoplazma IgG ve IgM düşük titrede pozitif bulunmuştur.

Bu gebede akut toksoplazmozis tanısını dışlamak için ilk başvurulacak test aşağıdakilerden hangisidir?

- A) Üç hafta sonra toksoplazma IgM tekrarı
- B) Toksoplazma IgG avidite testi
- C) Amniotik sıvıda toksoplazma IgM
- D) Amniotik sıvıda toksoplazma DNA
- E) Amniotik sıvıdan fare inokülasyonu

74. Antijen sunucu hücrenin yardımcı T hücreye antijen sunumu sırasında, aşağıdaki hangi iki yüzey molekülünün etkileşimi sunumdan bağımsız yardımcı (ko-stimülator) bir sinyal oluşmasına ve T hücrenin uyarılmasına neden olur?

- A) Sınıf I MHC ile TCR molekülleri
- B) Sınıf II MHC ile TCR molekülleri
- C) CD4 ile TCR molekülleri
- D) CD8 ile β -2 mikroglobulin molekülleri
- E) B7 ile CD28 molekülleri

75. Aşağıdaki mediyatörlerden hangisi, akut inflamasyonda doğrudan doku hasarına neden olur?

- A) Lökotrien B₄
- B) Tümör nekroz faktörü-alfa
- C) Nitrik oksit
- D) Platelet aktive edici faktör
- E) İnterlökin-23

76. *Streptococcus pyogenes* kaynaklı cilt enfeksiyonu öyküsü olan hasta akut glomerülonefrit tanısı alıyor.

Bu durumun en olası nedeni aşağıdakilerden hangisidir?

- A) Anafilaksi
- B) Atopi
- C) İmmün kompleks oluşumu
- D) T hücresine bağlı aşırı duyarlılık
- E) Sitotoksiste

77. Aşağıdakilerden hangisinde lipofuskin granüllerinin görülmesi karakteristiktir?

- A) Atrofi
- B) Hipertrofi
- C) Hiperplazi
- D) Metaplazi
- E) Displazi

78. Aşağıdaki araşidonik asit ürünlerinden hangisi kemotaksiste pozitif uyarandır?

- A) Tromboksan A₂
- B) Prostatiklin (PGI₂)
- C) Lökotrien B₄
- D) Lipoksin
- E) Prostaglandin E₂

79. Aşağıdaki hastalıklardan hangisi mitokondriyal DNA mutasyonlarıyla ilişkilidir?

- A) Leber herediter optik nöropatisi
- B) Klinefelter sendromu
- C) Marfan sendromu
- D) Duchenne tipi musküler distrofi
- E) Prader-Willi sendromu

80. Aşağıdaki hastalıklardan hangisinin patogeneğinde aşırı miktarda transforme edici büyüme faktörü-beta (TGF-β) üretimi vardır?

- A) Skleroderma
- B) Sjögren sendromu
- C) Mikroskobik polianjitler
- D) İnflamatuvar miyopatiler
- E) Amiloidoz

81. Aşağıdakilerden hangisi hem mezenkimal hem de epitelyal malign hücreler içerir?

- A) Leyomiyosarkom
- B) Endometriyal stromal sarkom
- C) Rabdomiyosarkom
- D) Karsinosarkom
- E) Adenosarkom

82. Genital bölgede ülser lezyonu olan 35 yaşındaki kadın hastada inguinal lenfadenopati saptanıyor. Lenf nodülü biyopsisinde normal yapıyı ortadan kaldıran yıldızvari görünümde süpüratif nekrotizan granülomatöz iltihap gözleniyor.

Bu tablo için en olası etken aşağıdakilerden hangisidir?

- A) Brusella
B) Riketsiya
C) Mikoplazma
D) Mikobakteri
E) Klamidya

83. Yetmiş iki yaşındaki HIV (-) erkek hastanın sağ ayağında 1 yıldır var olan 3 adet mor nodüler lezyondan biyopsi alınıyor. Histolojik incelemede dermiste iğsi hücre proliferasyonu, bu hücreler arasında eritrosit içeren yarıklar ve çok sayıda eozinofilik hiyalin cisimcikler görülüyor. İmmünohistokimyasal incelemede iğsi hücrelerde HHV-8 ve CD31 pozitifliği saptanıyor.

Bu hasta için en olası tanı aşağıdakilerden hangisidir?

- A) Anjiyosarkom
B) Basiller anjiyomatosis
C) Kaposi sarkomu
D) Epiteloid hemanjiyoendotelioma
E) İğsi hücreli hemanjiyom

84. Midede kronik *Helicobacter pylori* enfeksiyonuyla ilişkili olarak gelişen lenfoma tipi aşağıdakilerden hangisidir?

- A) Burkitt lenfoma
B) Marjinal zon lenfoma
C) Mantle hücreli lenfoma
D) Küçük lenfositik lenfoma
E) Foliküler lenfoma

85. Langerhans hücreli histiyositoz için **en çok kullanılan tanı koydurucu immün belirteç aşağıdakilerden hangisidir?**

- A) CD30
B) LCA
C) CD15
D) CD1a
E) CD3

86. Sigara kullanımı öyküsü bulunmayan 35 yaşındaki kadın hastanın sağ akciğerindeki malign tümörde EGFR mutasyonu saptanıyor.

Bu tümörün en olası histolojik tipi aşağıdakilerden hangisidir?

- A) Skuamöz hücreli karsinom
B) Adenokarsinom
C) Büyük hücreli karsinom
D) Küçük hücreli karsinom
E) Karsinosarkom

87. Duodenal ülser perforasyonu nedeniyle acil opere edilen hastanın midesinde saptanması **en olası patoloji aşağıdakilerden hangisidir?**

- A) Otoimmün gastrit
B) Lenfositik gastrit
C) *Helicobacter pylori* gastriti
D) Fundik gland polipleri
E) Ménétrier hastalığı

88. Bu soru iptal edilmiştir.

89. Aşağıdaki böbrek lezyonlarından hangisinde renal hücreli karsinom gelişme riski daha fazladır?

- A) Medüller süngerimsi böbrek
- B) Basit böbrek kisti
- C) Diyaliz ile ilişkili kazanılmış kistik hastalık
- D) Otozomal resesif polikistik böbrek hastalığı
- E) Multikistik renal displazi

90. Aşağıdakilerden hangisi germ hücreli testis tümörlerinden biri değildir?

- A) Spermatozitik seminom
- B) Koryokarsinom
- C) Embriyonal karsinom
- D) İmmatür teratom
- E) Leydig hücreli tümör

91. Elli yaşındaki kadın hastanın dış genital organ muayenesinde labiumlarının atrofik görünümde ve derisinin parşömen görünümünde olduğu saptanıyor. Alınan biyopside epidermiste incelme, dermal fibrozis ve lenfositik infiltrasyon tespit ediliyor.

Bu hastada, aşağıdaki hastalıklardan hangisi öncelikle düşünülmelidir?

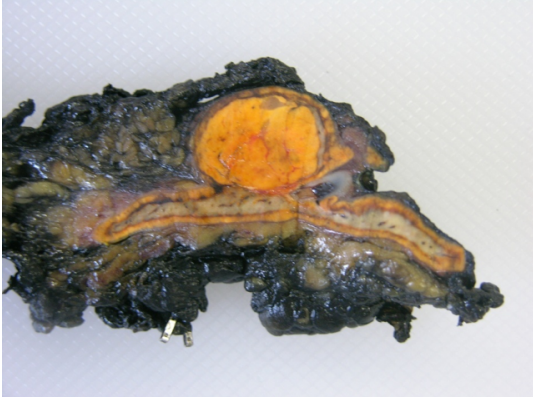
- A) Skuamöz hiperplazi
- B) Vulvar intraepitelyal neoplazi
- C) Kronik ekzema
- D) Psöriazis
- E) Liken sklerozis

92. Altmış iki yaşındaki kadın hastaya invaziv karsinom nedeniyle modifiye radikal mastektomi uygulanıyor.

Histopatoloji raporunda tümörde düşük proliferasyon olduğu belirlenen hasta için en iyi prognoz aşağıdakilerin hangisinde beklenir?

- A) HER2/neu (-), ER(-), PR(-)
- B) HER2/neu (+), ER(-), PR(-)
- C) HER2/neu (-), ER(+), PR(+)
- D) HER2/neu (+), ER(-), PR(+)
- E) HER2/neu (+), ER(+), PR(-)

93. Altmış üç yaşındaki erkek hasta, renal kolik nedeniyle acil servise başvuruyor. Yapılan incelemelerde sol adrenalde kitle saptanıyor. Kronik hastalığı olmayan hastanın adrenalektomi örneği aşağıda verilmiştir.



Bu hasta için en olası tanı aşağıdakilerden hangisidir?

- A) Karsinom metastazı
B) Adrenokortikal karsinom
C) Adrenal kortikal adenom
D) Adrenal kortikal hiperplazi
E) Adrenal kist
94. Çene kemiklerini de tutabilen, rezorptif değişiklik ve hemosiderin birikimi nedeniyle Brown tümör olarak adlandırılan lezyon aşağıdakilerden hangisiyle ilişkilidir?
- A) Hiperparatiroidizm
B) Nörofibromatozis
C) Langerhans hücreli histiyositoz
D) Dev hücreli kemik tümörü
E) Kemiğin Paget hastalığı

95. Otuz yaşındaki erkek hastada ciltte tipik olarak ekstensör yüzeyleri tutan kaşıntısız skuamli lezyonlar bulunuyor. Biyopsisinin mikroskopik incelemesinde parakeratoz, retelerde regüler uzama, suprapapiller epidermiste incelleme, granüler tabakada kayıp ve Munro mikroapseleri izleniyor.

Bu hasta için en olası dermatoz aşağıdakilerden hangisidir?

- A) Liken planus
B) Psöriazis
C) Seboreik dermatit
D) Kontakt dermatit
E) Atipik dermatit

- 96.



On yedi yaşındaki erkek hasta uyluk bölgesinde gelişen ağrı nedeniyle başvuruyor. Yukarıda radyografik görüntüsü verilen intrakortikal lezyon eksize edildiğinde osteoblastik aktivitesi belirgin kemik trabekülleri içeren nidus görülüyor.

Bu hasta için en olası tanı aşağıdakilerden hangisidir?

- A) Osteoid osteom
B) Osteoblastom
C) Osteokondrom
D) Enkondrom
E) Osteosarkom

97. Aşağıdaki yumuşak doku tümörlerinin hangisi tipik olarak lenfosit boyutunda, küçük ve yuvarlak hücrelerden oluşur?

- A) Leiomyosarkom
- B) Fibrosarkom
- C) Malign fibröz histiyositom
- D) Malign schwannoma
- E) Primitif nöroektodermal tümör

98. Aşağıdakilerden hangisi, CTG trinükleotid tekrar mutasyonu nedeniyle ortaya çıkan bir hastalıktır?

- A) Duchenne musküler distrofi
- B) Guillain-Barré sendromu
- C) Mitokondriyal miyopatiler
- D) Miyotonik distrofi
- E) Konjenital musküler distrofi

99. Stafilokok enfeksiyonu nedeniyle linezolid kullanan bir hastada başka bir nedenle yeni bir ilacın tedaviye eklenmesi sonrasında ateş, titreme, ajitasyon, kalp çarpıntısı, baş ağrısı ve hipertansiyon gelişmiştir.

Bu hastanın tedavisine eklenen ilacın aşağıdakilerden hangisi olması en olasıdır?

- A) Propranolol
- B) Asetaminofen
- C) Fluoksetin
- D) Losartan
- E) Karbamazepin

100. Aşağıdaki ilaçlar ağız yolundan kullanıldıklarında, ilk geçiş etkisi nedeniyle hangisinin biyoyararlanımı diğerlerine göre daha düşüktür?

- A) Amoksisilin
- B) Diazepam
- C) Lityum
- D) Morfin
- E) Fenobarbital

101. Aşağıdakilerden hangisi muskarinik reseptör agonistlerinin sistemik yolla kullanımı için kontrendike değildir?

- A) Peptik ülser
- B) Kronik obstrüktif akciğer hastalığı
- C) Nörojenik mesane
- D) Astım
- E) Üriner obstrüksiyon

102. Kolin esterleriyle ilgili aşağıdaki ifadelerden hangisi yanlıştır?

- A) Karbakolün otonomik ganglionlar üzerinde etkisi yoktur.
- B) Betanekol kolinesterazlara dirençlidir.
- C) Metakolinin muskarinik aktivitesi vardır.
- D) Metakolin kolinesterazlar tarafından parçalanabilir.
- E) Karbakol kolinesterazlara dirençlidir.

103. Aşağıdaki benzodiazepin türevlerinden hangisinin etki süresi en kısadır?

- A) Alprazolam
- B) Midazolam
- C) Klordiazepoksid
- D) Diazepam
- E) Lorazepam

104. GABA_A reseptörleriyle ilgili aşağıdaki ifadelerden hangisi yanlıştır?

- A) Flumazenil benzodiazepin bağlanma bölgesine bağlanarak zaleplon ve zolpidemin etkisini bloke eder.
- B) Reseptör klor kanalı içeren pentamerik yapıda bir moleküldür.
- C) Zolpidem ve zaleplon, γ alt birimine bağlanarak etki gösterir.
- D) Başlıca α , β , γ gibi farklı alt birimlerden oluşur.
- E) α ve γ alt birimleri arasında benzodiazepin bağlanma bölgesi vardır.

105. Depresyon tedavisinde kullanılan mirtazapin ile ilgili aşağıdakilerden hangisi yanlıştır?

- A) Atipik bir antidepresandır.
- B) Histamin H₁ reseptörlerini bloke eder.
- C) Belirgin sedatif etkisi vardır.
- D) Belirgin antikolinergik etkisi vardır.
- E) Serotonin 5-HT₂ reseptörlerini bloke eder.

106. Aşağıdakilerden hangisi, astım tedavisinde kullanılan metilksantinlere ait yan etkilerden biri değildir?

- A) Bulantı ve kusma
- B) Midede hiperasidite
- C) Sedasyon
- D) Artmış diürez
- E) Konvülsiyon

107. Konjenital kalp hastalıklarının bazı tiplerinde, düzeltici cerrahi uygulamaya kadar geçen sürede yenidoğanın duktus arteriozus açıklığının sürdürülmesi istenmektedir.

Bu amaçla kullanılan prostaglandin analogu aşağıdakilerden hangisidir?

- A) İloprost
- B) Alprostadil
- C) Dinoproston
- D) Karboprost
- E) Epoprostenol

108. Dislipidemi tedavisinde kullanılan ilaçlarla ilgili aşağıdaki ifadelerden hangisi yanlıştır?

- A) Atorvastatin hepatositlerde LDL-kolesterol reseptör ekspresyonunu azaltır.
- B) Klofibrat plazma trigliserid düzeylerini azaltır.
- C) Kolestipol bağırsaklarda safra asidi atılışını artırır.
- D) Ezetimib bağırsaklarda kolesterol emilimini azaltır.
- E) Niasin plazmada HDL-kolesterol düzeylerini artırır.

109. Aşağıdaki statinlerden hangisi ön ilaçtır ve alındıktan sonra vücutta aktif şekline dönüşür?

- A) Atorvastatin
- B) Fluvastatin
- C) Pravastatin
- D) Simvastatin
- E) Rosuvastatin

110. Böbrek toplayıcı tübüllerinde vazopressin ile indüklenen akuaporin artışını engelleyen madde aşağıdakilerden hangisidir?

- A) Nikotin
- B) Tolvaptan
- C) Amilorid
- D) Torsemid
- E) Spironolakton

111. Bu soru iptal edilmiştir.

112. Anyonik deterjan özelliğiyle feçesin yüzey gerilimini azaltan, feçes kitlesine bağırsak suyu ve yağların nüfuz etmesini sağlayarak dışkıyı yumuşatan laksatif aşağıdakilerden hangisidir?

- A) Magnezyum sitrat B) Doküzet sodyum
C) Metil selüloz D) Bisakodil
E) Senna

113. Aşağıdaki antivirallerden hangisi, Sitomegalovirus enfeksiyonlarının tedavisinde kullanılan ilaçlardan biri değildir?

- A) Valgansiklovir B) Gansiklovir
C) Pensiklovir D) Sidofovir
E) Foskarnet

114. Aminoglikozid grubu antibiyotikler için aşağıdaki ifadelerden hangisi yanlıştır?

- A) Antibakteriyel etkileri konsantrasyona bağlıdır.
B) Postantibiyotik etkileri belirgindir.
C) Parenteral yoldan verilmeleri uygundur.
D) Bakteriyostatik etkilidirler.
E) Beta-laktam grubu antibiyotiklerle birlikte kullanıldığında bazı bakterilere karşı sinerjistik etki gösterirler.

115. Viseral ve kutanöz leishmaniazis tedavisinde öncelikle tercih edilen ilaç aşağıdakilerden hangisidir?

- A) Sodyum stiboglukonat B) Metronidazol
C) Atovaquon D) Paromomisin sülfat
E) Primakin

116. Glukuronik asit konjugasyon kapasitesinin azalmış olduğu bilinen Gilbert sendromlu bir kanser hastasında aşağıdaki kemoterapötik ilaçlardan hangisi kullanılırken standart dozun azaltılması önerilir?

- A) 5-florourasil B) Siklofosamid
C) Busulfan D) Paklitaksel
E) İrinotekan

117. Kanser kemoterapisinde kullanılan alkilleyici ilaçlarla ilgili aşağıdaki ifadelerden hangisi yanlıştır?

- A) Siklofosamid ve klorambusil bu grup içindeki kemoterapötiklerdendir.
- B) DNA'nın N7 pozisyonundaki guanini alkilerler.
- C) Nitrozo-üreler proteinlerin lizin amino asidinin karbamoilasyonuna neden olurlar.
- D) Etkilerine direnç gelişiminde hücre içine geçişlerinin azalması önemlidir.
- E) Meme ve over kanserinde etkisizdirler.

118. Eritrosit yapımını uyararak eritropoietin, darbepoietin gibi ilaçların kullanımları ve etkileriyle ilgili aşağıdaki ifadelerden hangisi yanlıştır?

- A) Kronik böbrek hastalıklarına eşlik eden aneminin tedavisinde kullanılırlar.
- B) Bazı kanser kemoterapilerinde eritrosit transfüzyon gereksinimini azaltmak için kullanılırlar.
- C) Demir eksikliği gelişmesine neden olabilirler.
- D) Bazı kanser kemoterapilerinde tromboembolik riski azaltmak için kullanılırlar.
- E) HIV enfeksiyonunun tedavisinde verilen zidovudin ile oluşan aneminin tedavisinde kullanılırlar.

119. Konjestif kalp yetmezliği ve tip 2 diyabeti olan bir hastada aşağıdaki oral antidiyabetiklerden hangisinin kullanılması periferik ödem yan etkisi görülebilmesi nedeniyle daha risklidir?

- A) Akarboz
- B) Tolbutamid
- C) Gliburid
- D) Sitagliptin
- E) Rosiglitazon

120. Yeni ilaçların geliştirilme sürecinde ilaç adayı insana ilk kez hangi aşamada uygulanır?

- A) Tarama testleri
- B) Faz I
- C) Faz II
- D) Faz III
- E) Faz IV

SINAVDA UYULACAK KURALLAR

1. **Sınav salonunda saate entegre kamera ile kayıt yapılıyor ise; kamera kayıtlarının incelenmesinden sonra sınav kurallarına uymadığı tespit edilen adayların sınavları ÖSYM Yönetim Kurulunca geçersiz sayılacaktır.**
2. **Cep telefonu ile sınava girmek kesinlikle yasaktır.** Her türlü elektronik/mekanik cihazla ve çağrı cihazı, telsiz, fotoğraf makinesi vb. araçlarla; cep bilgisayar, her türlü saat ile, kablosuz iletişim sağlayan bluetooth, kulaklık vb. her türlü bilgisayar özelliği bulunan cihazlarla; her türlü kesici ve delici alet, ateşli silah vb. teçhizatla; kalem, silgi, kalemtıraş, müsvedde kâğıdı, defter, kitap, ders notu, sözlük, dergi, gazete vb. yayınlar, hesap makinesi, pergel, açıölçer, cetvel vb. araçlarla sınava girmek kesinlikle yasaktır. Sınava kolye, küpe, yüzük (alyans hariç), bilezik, broş, anahtar, anahtarlık, metal para gibi metal içerikli eşyalarla (basit başörtü iğnesi ve ince metal tokalı kemer hariç); plastik veya camdan yapılmış her türlü güneş gözlüğü ile (şeffaf/numaralı gözlük hariç), banka/kredi kartı ulaşım kartı vb. kartlarla; yiyecek, içecek (şeffaf pet şişe içerisindeki su hariç) ve diğer tüketim maddeleri ile gelmeleri kesinlikle yasaktır. Bu araçlarla sınava girmiş adayların adı mutlaka Salon Sınav Tutanağına yazılacak, bu adayların sınavı geçersiz sayılacaktır.
Ancak, ÖSYM Başkanlığı tarafından belirlenen Engelli ve Yedek Sınav Evrakı Yönetim Merkezi (YSYM) binalarında sınava girecek olan engelli adayların sınava giriş belgelerinde yazılı olan araç gereçler, cihazlar vb. yukarıda belirtilen yasakların kapsamı dışında değerlendirilecektir.
3. Bu sınav için verilen toplam cevaplama süresi **150 dakikadır (2,5 saat)**. Sınav başladıktan sonra **ilk 110** ve **son 15** dakika içinde adayın sınavdan çıkmasına kesinlikle izin verilmeyecektir. **Bu süreler dışında, cevaplama sınav bitmeden tamamlarsanız cevap kâğıdınızı ve soru kitapçığınızı salon görevlilerine teslim ederek salonu terk edebilirsiniz. Bildirilen sürele aykırı davranışlardan adayın kendisi sorumludur.**
4. **Sınav salonundan ayrılan aday, her ne sebeple olursa olsun, tekrar sınava alınmayacaktır.**
5. Sınav süresince görevlilerle konuşmak, görevlilere soru sormak yasaktır. Aynı şekilde görevlilerin de adaylarla yakından ve alçak sesle konuşmaları ayrıca adayların birbirinden kalem, silgi vb. şeyleri istemeleri kesinlikle yasaktır.
6. Sınav sırasında, görevlilerin her türlü uyarısına uymak zorundasınız. Sınavınızın geçerli sayılması, her şeyden önce sınav kurallarına uymanıza bağlıdır. Kurallara aykırı davranışta bulunanların ve yapılacak uyarılara uymayanların kimlik bilgileri Salon Sınav Tutanağına yazılacak ve sınavları geçersiz sayılacaktır.
7. Sınav sırasında kopya çeken, çekmeye kalkışan, kopya veren, kopya çekilmesine yardım edenlerin kimlik bilgileri Salon Sınav Tutanağına yazılacak ve bu adayların sınavları geçersiz sayılacaktır.
Adayların test sorularına verdikleri cevapların dağılımları bilgi işlem yöntemleriyle incelenecek, bu incelemelerden elde edilen bulgular bireysel veya toplu olarak kopya çekildiğini gösterirse kopya eylemine katılan adayın/adayların sınavı geçersiz sayılacak ayrıca 2 yıl boyunca ÖSYM tarafından düzenlenen tüm sınavlara başvurusu yasaklanabilecektir. Sınav görevlileri bir salondaki sınavın, kurallara uygun biçimde yapılmadığını, toplu kopya girişiminde bulunulduğunu raporlarında bildirdiği takdirde, ÖSYM bu salonda sınava giren tüm adayların sınavını geçersiz sayabilir.
8. Cevap kâğıdında doldurmanızı gereken alanlar bulunmaktadır. Bu alanları doldurunuz. Cevap kâğıdınızı başkaları tarafından görülmeyecek şekilde tutmanız gerekmektedir. Cevap kâğıdına yazılacak her türlü yazıda ve yapılacak bütün işaretlemelerde kurşun kalem kullanılacaktır. Sınav süresi bittiğinde cevapların cevap kâğıdına işaretlenmiş olması gerekir. Soru kitapçığına işaretlenen cevaplar geçerli değildir.
9. Soru kitapçığınızı alır almaz kapağında bulunan alanları doldurunuz. Size söylendiği zaman sayfaların eksik olup olmadığını, kitapçıkta basım hatalarının bulunup bulunmadığını ve soru kitapçığının her sayfasında basılı bulunan soru kitapçık numarasının, kitapçığın ön kapağında basılı soru kitapçık numarasıyla aynı olup olmadığını kontrol ediniz. Soru kitapçığının sayfası eksik veya basımı hatalıysa değiştirilmesi için salon başkanına başvurunuz.
Size verilen soru kitapçığının numarasını cevap kâğıdınızdaki "Soru Kitapçık Numarası" alanına yazınız ve kodlayınız. Cevap kâğıdınızdaki "Soru kitapçık numaramı doğru kodladım." kutucuğunu işaretleyiniz. Soru kitapçığı üzerinde yer alan Soru Kitapçık Numarasını doğru kodladığınızı beyan eden alanı imzalayınız.
10. Sınav sonunda soru kitapçıkları toplanacak ve ÖSYM'de incelenecektir. Soru kitapçığının sayfalarını koparmayınız. Soru kitapçığının bir sayfası bile eksik çıkarsa sınavınız geçersiz sayılacaktır.
11. Cevap kâğıdına ve soru kitapçığına yazılması ve işaretlenmesi gereken bilgilerde bir eksiklik ve/veya yanlışlık olması hâlinde sınavınızın değerlendirilmesi mümkün değildir, bu husustaki özen yükümlülüğü ve sorumluluk size aittir.
12. Soru kitapçığının sayfalarındaki boş yerleri müsvedde için kullanabilirsiniz.
13. Soruları ve/veya bu sorulara verdiğiniz cevapları ayrı bir kâğıda yazıp bu kâğıdı dışarı çıkarmanız kesinlikle yasaktır.
14. **Sınav salonundan ayrılmadan önce, soru kitapçığınızı, cevap kâğıdınızı ve sınava giriş belgenizi salon görevlilerine eksiksiz olarak teslim etmeyi unutmayınız.**
15. Sınav süresi salon görevlilerinin "SINAV BAŞLAMIŞTIR" ibaresiyle başlar, "SINAV BİTMİŞTİR" ibaresiyle sona erer.

Bu testlerin her hakkı saklıdır. Hangi amaçla olursa olsun, testlerin tamamının veya bir kısmının Merkezimizin yazılı izni olmadan kopya edilmesi, fotoğrafının çekilmesi, herhangi bir yolla çoğaltılması, yayımlanması ya da kullanılması yasaktır. Bu yasağa uymayanlar gerekli cezai sorumluluğu ve doğacak tüm mali külfeti peşinen kabullenmiş sayılır.

TIPTA UZMANLIK EĞİTİMİ GİRİŞ SINAVI (TUS)
SONBAHAR DÖNEMİ
20.09.2015

TEMEL TIP BİLİMLERİ TESTİ

- | | | | |
|----------|-------|-----------|------------|
| 1. D | 31. E | 61. B | 91. E |
| 2. D | 32. A | 62. D | 92. C |
| 3. İptal | 33. C | 63. D | 93. C |
| 4. A | 34. A | 64. İptal | 94. A |
| 5. C | 35. C | 65. A | 95. B |
| 6. A | 36. E | 66. A | 96. A |
| 7. D | 37. C | 67. C | 97. E |
| 8. D | 38. D | 68. C | 98. D |
| 9. D | 39. B | 69. A | 99. C |
| 10. B | 40. A | 70. A | 100. D |
| 11. D | 41. C | 71. B | 101. C |
| 12. E | 42. D | 72. B | 102. A |
| 13. E | 43. A | 73. B | 103. B |
| 14. A | 44. B | 74. E | 104. C |
| 15. E | 45. D | 75. C | 105. D |
| 16. B | 46. C | 76. C | 106. C |
| 17. C | 47. A | 77. A | 107. B |
| 18. B | 48. A | 78. C | 108. A |
| 19. B | 49. C | 79. A | 109. D |
| 20. C | 50. B | 80. A | 110. B |
| 21. B | 51. C | 81. D | 111. İptal |
| 22. A | 52. A | 82. E | 112. B |
| 23. B | 53. B | 83. C | 113. C |
| 24. E | 54. A | 84. B | 114. D |
| 25. E | 55. C | 85. D | 115. A |
| 26. A | 56. D | 86. B | 116. E |
| 27. E | 57. E | 87. C | 117. E |
| 28. E | 58. D | 88. İptal | 118. D |
| 29. C | 59. A | 89. C | 119. E |
| 30. D | 60. A | 90. E | 120. B |