



T.C. Ölçme, Seçme ve Yerleştirme Merkezi

**TIPTA UZMANLIK EĞİTİMİ GİRİŞ SINAVI**  
**(TUS)**  
(Sonbahar Dönemi)  
**TEMEL TIP BİLİMLERİ TESTİ**  
**25 EYLÜL 2016**  
**PAZAR SABAH**

*Bu testlerin her hakkı saklıdır. Hangi amaçla olursa olsun, testlerin tamamının veya bir kısmının Merkezimizin yazılı izni olmadan kopya edilmesi, fotoğrafının çekilmesi, herhangi bir yolla çoğaltılması, yayımlanması ya da kullanılması yasaktır. Bu yasağa uymayanlar gerekli cezai sorumluluğu ve testlerin hazırlanmasındaki mali külfeti peşinen kabullenmiş sayılır.*

## ADAYIN DİKKATİNE!

Aşağıdaki metni seçili alana yazınız.

“Bu kitapçıkta yer alan tüm kuralları okudum ve bu kurallara uymayı taahhüt ediyorum. Aksi takdirde sınavımın geçersiz sayılmasını kabul ediyorum.”

Aşağıda verilen harfleri/rakamları/sembolleri, bunların alt kısmında yer alan kutucuklara eksiksiz olarak yazınız. Bu alanları **kesinlikle** doldurunuz.

A	B	C	Ç	D	E	F	G	Ğ	H	I	İ	J	K	L	M	N	O	Ö	P	R	S	Ş	T	U	Ü	V	Y	Z	
a	b	c	ç	d	e	f	g	ğ	h	ı	i	j	k	l	m	n	o	ö	p	r	s	ş	t	u	ü	v	y	z	
0	1	2	3	4	5	6	7	8	9	.	,	:	+	-	/	(	)	!	=	?									

## AÇIKLAMA

1. Bu kitapçıkta **Temel Tıp Bilimleri Testi** bulunmaktadır.
2. Bu kitapçıkta test toplam **120 sorudan** oluşmaktadır.
3. **Bu test için verilen cevaplama süresi 150 dakikadır (2,5 saat).**
4. İstenen alanları doldurmadığınız veya yanlış doldurduğunuz takdirde sınavınızın değerlendirilmesi mümkün değildir.
5. Cevaplamaya istediğiniz sorudan başlayabilirsiniz. Her sorunun altında o soru için ayrılmış cevap kodlama kutucuklarına o soru ile ilgili cevabınızı kodlamayı unutmayınız.
6. **Soru seçeneklerine işaretlenen cevaplar kesinlikle değerlendirmeye alınmayacaktır. Yalnızca cevap kutucuklarındaki kodlamalar değerlendirilecektir.**
7. **Bu kitapçıkta testte yer alan her sorunun sadece bir doğru cevabı vardır. Bir soru için birden çok cevap yeri işaretlenmişse o soru yanlış cevaplanmış sayılacaktır.**
8. Değiştirmek istediğiniz bir cevabı, size verilen silgiyle, kitapçığınızı örselemeden, temizce siliniz ve yeni cevabınızı kodlamayı unutmayınız. **Sayfa arasında ve üzerinde silgi kalıntısı bırakmayınız.**
9. **Bu testler puanlanırken her testteki doğru cevaplarınızın sayısından yanlış cevaplarınızın sayısının dörtte biri çıkarılacak ve kalan sayı o bölümle ilgili ham puanınız olacaktır.**
10. Kitapçığının boş sayfalarını müsvedde için kullanabilirsiniz.
11. Her sorunun altında kodlamış olduğunuz cevaplarınız elektronik ortama aktarılacağından, kitapçıklarınızın yırtılmamasına ve buruşmamasına dikkat ediniz.
12. Sınavda uyulacak diğer kurallar bu kitapçığın arka kapağında belirtilmiştir.

Bu testte 120 soru vardır.

1. Nervus musculocutaneus'un deri dalları aşağıdaki bölgelerden hangisinin duyusunu alır?

- A) Kol mediali
- B) Kol laterali
- C) Dirsek çevresi
- D) Ön kol mediali
- E) Ön kol laterali

2. El bileği seviyesinden alınan transvers bir kesitte, en yüzeyle bulunan kas tendonu aşağıdakilerden hangisidir?

- A) Musculus flexor digitorum superficialis
- B) Musculus flexor pollicis longus
- C) Musculus palmaris longus
- D) Musculus flexor digitorum profundus
- E) Musculus flexor carpi radialis

3. Hem fissura orbitalis superior hem de anulus tendineus communis'ten geçen oluşum aşağıdakilerden hangisidir?

- A) Nervus lacrimalis
- B) Nervus opticus
- C) Arteria ophthalmica
- D) Nervus oculomotorius
- E) Vena ophthalmica inferior

4. Arteria mesenterica superior'un aorta abdominalis'ten ayrıldığı yerde meydana gelen tıkanıklık aşağıdaki yapılardan hangisini etkilemez?

- A) Colon ascendens
- B) Colon transversum
- C) Caecum
- D) Colon descendens
- E) Jejunum

5. Kalbin facies sternocostalis'i esas olarak aşağıdaki yapılardan hangisi tarafından oluşturulur?

- A) Sol atrium
- B) Sol ventrikül
- C) Sağ atrium
- D) Sağ ventrikül
- E) Sol auricula

6. Aşağıdaki sinirlerden hangisi cavitas nasi'nin inervasyonuna katılmaz?

- A) Nervus nasociliaris
- B) Nervus nasopalatinus
- C) Nervus palatinus major
- D) Nervus ethmoidalis anterior
- E) Nervus palatinus minor

7. Pars ascendens duodeni aşağıdaki oluşumlardan hangisiyle komşu değildir?

- A) Vena cava inferior
- B) Musculus psoas major sinister
- C) Aorta abdominalis
- D) Radix mesenterii
- E) Corpus pancreatis

8. Aşağıdaki yapılardan hangisi porta hepatis'te yer almaz?

- A) Arteria hepatica propria
- B) Venae hepaticae
- C) Vena portae hepatis
- D) Ductus hepaticus dexter ve sinister
- E) Plexus hepaticus

9. Aşağıdaki yapılardan hangisi vulva'da yer almaz?

- A) Glandula vestibularis major
- B) Mons pubis
- C) Labium majus pudendi
- D) Rugae vaginales
- E) Vestibulum vaginae

10. Üst dudaktan ağrı duyusunu taşıyan sinirler aşağıdaki çekirdeklerden hangisinde sonlanır?

- A) Nucleus solitarius
- B) Nucleus salivatorius inferior
- C) Nucleus spinalis nervi trigemini
- D) Nucleus reticularis lateralis
- E) Nucleus ruber

11. Orbita'ya fossa cranii anterior'dan girildiğinde en üstte bulunan ekstraoküler kas aşağıdakilerden hangisidir?

- A) Musculus obliquus superior
- B) Musculus rectus medialis
- C) Musculus rectus lateralis
- D) Musculus obliquus inferior
- E) Musculus levator palpebrae superioris

12. Aşağıdakilerden hangisi parasempatik ganglionlardan biri değildir?

- A) Ganglion submandibulare
- B) Ganglion pterygopalatinum
- C) Ganglion oticum
- D) Ganglion ciliare
- E) Ganglion stellatum

13. Aşağıdaki sinirlerden hangisi linea pectinea distalindeki anal kanalın ağrı, sıcaklık ve temas duyularını alır?

- A) Nervus obturatorius
- B) Nervus iliohypogastricus
- C) Nervus genitofemoralis
- D) Nervus vagus
- E) Nervus rectalis inferior

14. Beyin, fissura longitudinalis cerebri'den geçecek şekilde median kesildikten sonra, sol yarıya orta hattan bakıldığında aşağıdaki yapılardan hangisi görülmez?

- A) Corpus callosum
- B) Septum pellucidum
- C) Capsula interna
- D) Fornix
- E) Thalamus

15. Lamin-A proteini aşağıdakilerden hangisinin yapısında bulunur?

- A) Hücre membranı
- B) Çekirdek membranı
- C) Granüllü endoplazmik retikulum
- D) Peroksizom
- E) Mitokondri

16. Mikrovillusun yapısındaki aktin filamanlarını birbirine bağlayan protein aşağıdakilerden hangisidir?

- A) Fimbrin
- B) Spektrin
- C) Cap Z
- D) Miyozin I
- E) Gelsolin

17. Plasentada bulunan makrofaj hücresi aşağıdakilerden hangisidir?

- A) Kupffer hücresi
- B) Langerhans hücresi
- C) Dendritik hücre
- D) Alveoler makrofaj
- E) Hofbauer hücresi

18. Makula densa hücreleri aşağıdakilerin hangisinde bulunur?

- A) Proksimal tübül
- B) Toplayıcı kanal
- C) Distal tübül
- D) Henle'nin inen ince parçası
- E) Henle'nin çıkan ince parçası

19. Jukstaglomerüler aygıtın yapısına katılan jukstaglomerüler hücreler aşağıdakilerin hangisinde yerleşmiştir?

- A) Distal kıvrıntılı tübül
- B) Böbrek cisimciği paryetal yaprağı
- C) Böbrek cisimciği visseral yaprağı
- D) Afferent arteriol
- E) Glomerüler mezangial matriks

20. Böbrek üstü bezi korteksinin dıştan içe tabakalanma sırası aşağıdakilerden hangisidir?

- A) Zona reticularis – Zona fasciculata – Zona glomerulosa
- B) Zona glomerulosa – Zona reticularis – Zona fasciculata
- C) Zona fasciculata – Zona glomerulosa – Zona reticularis
- D) Zona glomerulosa – Zona fasciculata – Zona reticularis
- E) Zona fasciculata – Zona reticularis – Zona glomerulosa

21. I. Sentroasiner hücreler  
II. Hepatositler  
III. Kupffer hücreleri  
IV. Endotel hücreleri

Yukarıdakilerden hangileri karaciğer sinüzoid duvarında bulunur?

- A) I ve II
- B) I ve III
- C) II ve III
- D) II ve IV
- E) III ve IV

22. I. Antidiüretik hormon  
II. Prolaktin  
III. Oksitosin  
IV. Glial fibriller asidik protein

Yukarıdakilerden hangileri için uygulanacak immünohistokimyasal boyama, hipofizin pars nervosa'sında pozitif sonuç verir?

- A) I ve IV
- B) II ve IV
- C) I, II ve III
- D) I, III ve IV
- E) II, III ve IV

23. Aşağıdakilerden hangisi sirkadiyen ritimle değişiklik göstermez?

- A) Plazma büyüme hormonu konsantrasyonu
- B) Plazma insülin konsantrasyonu
- C) Plazma kortizol konsantrasyonu
- D) Vücut sıcaklığı
- E) Plazma melatonin konsantrasyonu

24. Aşağıdaki kas proteinlerinden hangisi hem düz kasların hem de hızlı tip iskelet kaslarının kasılmasında rol oynar?

- A) Miyozin hafif zincir kinaz
- B) Troponin
- C) Kalmodulin
- D) Fosfolamban
- E) Aktin

25. I. Kapiller hidrostatik basıncın artması  
II. Plazma kolloid ozmotik basıncının azalması  
III. İnterstisyel kolloid ozmotik basıncının artması  
IV. Kılcal damar geçirgenliğinin artması

**Yukarıdaki faktörlerden hangileri, lenf damarları normal işleyen bir kişide lenf akımının artmasına neden olur?**

- A) Yalnız I
- B) I ve IV
- C) II ve III
- D) I, II ve IV
- E) I, II, III ve IV

26. Normal tidal hacimle soluyan sağlıklı bir yetişkinde, ekspirasyon sonunda intraplevral basınç ortalama kaç  $\text{cmH}_2\text{O}$ 'dur?

- A) -7,5
- B) -5
- C) -2,5
- D) -1
- E) 0

27. Bir hastanın arteriyel kan gazı analizinde pH: 7,35,  $\text{HCO}_3^-$ :16 mEq/L ve  $\text{Pco}_2$ : 30 mmHg olarak bulunuyor.

**Bu hastadaki asit-baz bozukluğu aşağıdakilerden hangisidir?**

- A) Solunumsal kompensasyonlu metabolik alkaloz
- B) Renal kompensasyonlu solunumsal alkaloz
- C) Solunumsal kompensasyonlu metabolik asidoz
- D) Renal kompensasyonlu solunumsal asidoz
- E) Karışık asit-baz bozukluğu

28. I. Asetilkolin  
II. Histamin  
III. Gastrin  
IV. Somatostatin

**Yukarıdakilerden hangileri hücre içi serbest kalsiyum konsantrasyonunu fosfolipaz C aracılı bir mekanizma ile değiştirerek paryetal hücrelerden asit sekresyonunu uyarır?**

- A) Yalnız IV
- B) I ve III
- C) II ve III
- D) II ve IV
- E) I, II ve III

29. Spermatogenezin sürekliliği için aşağıdakilerden hangisi şart değildir?

- A) Testosteron
- B) Folikül stimüle edici hormon
- C) Lüteinleştirici hormon
- D) Testiste düşük sıcaklık
- E) Somatostatin

30. Aşağıdakilerden hangisi, merkezi sinir sisteminin analjezi sistemi içinde yer almaz?

- A) Periventriküler çekirdekler
- B) Periaquaduktal gri madde
- C) Raphe magnus çekirdekleri
- D) Enkefalin nöronları
- E) Arka kök ganglion hücreleri

31. Aşağıdaki beyin bölgelerinden hangisi insanda sirkadiyen ritim ve uyku-uyanıklık döngüsünün düzenlenmesinde rol alır?

- A) Hypophysis
- B) Nucleus subthalamicus
- C) Nucleus suprachiasmaticus
- D) Nucleus accumbens
- E) Nucleus ruber

32. Sınıf II majör histokompatibilite kompleksi ile ilgili aşağıdaki ifadelerden hangisi yanlıştır?

- A) DNA üzerinde özel bir bölgedir.
- B) İnsanlar arasında çok değişkenlik gösteren proteinlerdir.
- C) Antijen taşıyıcı proteinlerdendir.
- D) Her hücrede bulunan yüzey proteinleridir.
- E) İnsanda, HLA olarak isimlendirilirler.

33. Aşağıdaki fosforile bileşiklerden hangisinin hidrolizi sonucunda oluşan standart serbest enerji en yüksek negatif değere sahiptir?

- A) 3-fosfoglisarat
- B) Fosfoenol pirüvat
- C) Fosfokreatin
- D) Glukoz-6-fosfat
- E) Fruktoz-6-fosfat

34. Aşağıdakilerden hangisi elektron transport sisteminde elektronların sitokrom aa<sub>3</sub>'ten oksijene transferini önler?

- A) Amital
- B) Rotenon
- C) Dimerkaprol
- D) Pierisidin A
- E) Siyanid

35. Bir lizozomal depo hastalığı olan  $\alpha$ -mannozidozda aşağıdaki moleküllerden hangisinin yıkımında bozukluk vardır?

- A) Glikolipid
- B) Glikozaminoglikan
- C) Glikoprotein
- D) Sfingolipid
- E) Kollajen



36. Açlık durumunda, aşağıdaki enzimlerden hangisinin aktivitesinde artış olur?

- A) Pirüvat dehidrogenaz      B) PEP karboksikinaz  
C) Glukokinaz                      D) Fosfofruktokinaz-1  
E) Pirüvat kinaz

37. DNA replikasyonunda görev alan aşağıdaki enzimlerden hangisi ekzonükleaz aktivitesi ile hatalı okumanın düzeltilmesinde rol alır?

- A) DNA helikaz                      B) Topoizomeraz  
C) Primaz                              D) DNA ligaz  
E) DNA polimeraz I

38. Aşağıdakilerden hangisinin pürin nükleotidlerinin *de novo* sentezinin kontrolünde düzenleyici rolü yoktur?

- A) AMP                              B) GDP                              C) CMP  
D) ADP                              E) GMP

39.  $\beta$ -amiloid protein düzeyinin artması ve bu proteinin  $\alpha$ -heliksten,  $\beta$ -tabakalı yapıya geçerek beyinde birikimiyle ortaya çıkan hastalık aşağıdakilerden hangisidir?

- A) Wilson hastalığı  
B) Alzheimer hastalığı  
C) Menkes sendromu  
D) Krabbe hastalığı  
E) Metakromatik lökodistrofi

40. Aşağıdaki amino asitlerden hangisinin amino grubu, üre döngüsünde ürenin ikinci azotunun kaynağıdır?

- A) Aspartat                              B) Lizin  
C) Alanin                              D) Glisin  
E) Histidin

41. Üre döngüsünde arjinazın katalizlediği basamakta üre ile birlikte oluşan madde aşağıdakilerden hangisidir?

- A) Karbamoil fosfat                      B) N-asetil glutamat  
C) Ornitin                              D) Fumarat  
E) Sitrülin

42. Allosterik enzimlerle ilgili aşağıdaki ifadelerden hangisi yanlıştır?

- A) Eğrileri sigmoidaldır.
- B) Michaelis-Menten enzim kinetiğine uyarlar.
- C) Pozitif ya da negatif efektörleri vardır.
- D) Metabolik yolların kontrol basamağında görev alırlar.
- E) Reaksiyonları tek yönlüdür.

43. Glukoz-6-fosfat dehidrogenaz, aşağıdaki metabolik yollardan hangisinin ilk enzimidir?

- A) Glikoliz
- B) Glikojenez
- C) Sitrik asit döngüsü
- D) Glukoneogenez
- E) Heksoz monofosfat yolu

44. Aşağıdaki vitaminlerden hangisinin koenzim formu aynı anda 2 elektron ve 1 proton transferinde rol alır?

- A) Biotin
- B) Niasin
- C) Pridoksin
- D) Askorbik asit
- E) Kobalamin

45. Doymamış yağ asitleri sentezi ve elongasyonunda aşağıdaki vitaminlerden hangisinin rolü yoktur?

- A) Biotin
- B) Pantotenik asit
- C) Nikotik asit
- D) Tiamin
- E) Riboflavin

46. 5-lipoksijenaz enzimi inhibe edildiğinde, aşağıdaki araşidonik asit ürünlerinden hangisi sentelenmez?

- A) Prostaglandin H2
- B) Tromboksan A2
- C) Lökotrien A4
- D) Prostaglandin E2

47. Bu soru iptal edilmiştir.

48. Aşağıdaki hormonlardan hangisinin  $\alpha$  alt birimi, LH, FSH ve TSH'nin  $\alpha$  alt birimi ile benzer yapıdadır?

- A) Melanosit stimüle edici hormon
- B) İnsan koryonik gonadotropini
- C) Adrenokortikotropik hormon
- D) Büyüme hormonu
- E) Paratiroid hormon

49. Parathormonun kemikler üzerindeki etkisi aşağıdakilerden hangisidir?

- A) Osteoblastların aktivite ve proliferasyonunu azaltmak
- B) Osteoklastların aktivitesini ve proliferasyonunu artırmak
- C) Osteositleri inaktive etmek
- D) Kemiklerdeki kollajenaz ve jelatinaz gibi enzimleri inhibe etmek
- E) Kemiklerde asit fosfatazi inhibe etmek

50. Kısa süreli maksimum güç gerektiren fiziksel bir aktivite sırasında, aşağıdaki substratlardan hangisi iskelet kası tarafından öncelikli olarak kullanılır?

- A) Serbest yağ asitleri
- B) Keton cisimleri
- C) Fosfokreatin
- D) Dallı zincirli amino asitler
- E) Laktik asit

51. Aşağıdakilerden hangisi hem katabolizmasının bir ürünü değildir?

- A) Bilirubin
- B) Porfobilinojen
- C) Ürobilinojen
- D) Sterkobilin
- E) Biliverdin

52. Enterositlerden dolaşıma verilmek üzere demiri +2'den +3'e oksitleyen protein aşağıdakilerden hangisidir?

- A) Ferritin
- B) Transferrin
- C) Hefaestin
- D) Metallothionein
- E) Aprotinin

53. Karaciğer fonksiyon testleri normal olan bir hastada saptanan alkalin fosfataz yüksekliği aşağıdaki organların hangisindeki sorundan kaynaklanır?

- A) Bağırsak
- B) Pankreas
- C) Böbrek
- D) Kemik
- E) Beyin

54. Biyokimyasal bir parametrenin klinik kullanımda sensitif olabilmesi için aşağıdaki oranlardan hangisinin yüksek olması gerekir?

- A) Doğru Pozitiflik / (Doğru pozitiflik + Yanlış Negatiflik)
- B) Doğru Negatiflik / (Doğru pozitiflik + Yanlış Negatiflik)
- C) Doğru Pozitiflik / (Yanlış Pozitiflik + Yanlış Negatiflik)
- D) Yanlış Pozitiflik / (Yanlış Pozitiflik + Yanlış Negatiflik)
- E) Yanlış Pozitiflik / (Doğru Pozitiflik + Yanlış Negatiflik)

55. Aşağıdakilerin hangisinde kantitatif kültür yapılması gerekir?

- A) Kan
- B) Boğaz
- C) İdrar
- D) Dışkı
- E) Beyin omurilik sıvısı

56. Aşağıdaki aşılarından hangisi tam bir viral partikül ıçermez?

- A) Sabin polio
- B) Kızamık
- C) İnsan papilloma virusu
- D) Varicella-zoster
- E) Kabakulak

57. Aşağıdakilerden hangisi canlı hücre içermeyen suni besi yerlerinde üreyemez?

- A) *Legionella pneumophila*
- B) *Mycoplasma pneumoniae*
- C) *Pasteurella multocida*
- D) *Haemophilus ducreyi*
- E) *Chlamydia pneumoniae*

58. Aşağıdakilerden hangisinin enterokok tedavisinde yeri yoktur?

- A) Tigesiklin
- B) Linezolid
- C) Daptomisin
- D) Vankomisin
- E) Sefoksitin

59. Aşağıdakilerden hangisi *Mycobacterium tuberculosis* kompleksi içinde yer alır?

- A) *M. africanum*
- B) *M. smegmatis*
- C) *M. flavescens*
- D) *M. avium*
- E) *M. intracellulare*

60. Yakınmaları 5 hafta önce başlayıp ilerleyici seyir gösteren ve santral sinir sistemi enfeksiyonu bulguları olan hastanın BOS'unda milimetreküpde 150 hücre, lenfosit hâkimiyeti, glukoz düşüklüğü ve belirgin protein artışı saptanıyor. BOS'un Gram boya incelemesinde mikroorganizma görülüyor ve rutin kültürlerinde 48 saatte üreme gözleniyor.

**Bu hasta için en olası etken aşağıdakilerden hangisidir?**

- A) *Mycobacterium tuberculosis*
- B) *Streptococcus pneumoniae*
- C) *Streptococcus agalactiae*
- D) *Haemophilus influenzae*
- E) *Klebsiella pneumoniae*

61. Konak epitel hücreleri ve nötrofillerine bağlanmaya aracılık eden ve hücreden hücreye sinyal iletiminde önemli bir görevi olan Opa proteinleri aşağıdaki bakterilerden hangisinde bulunur?

- A) *Staphylococcus aureus*
- B) *Listeria monocytogenes*
- C) *Corynebacterium diphtheriae*
- D) *Mycobacterium tuberculosis*
- E) *Neisseria gonorrhoeae*

62. Kanalizasyon hizmetlerinde çalışan erkek hasta; sarılık, hemoraji ve daha sonra gelişen aseptik menenjit tablosuyla hastanede takip ediliyor.

**Bu hasta için en olası tanı aşağıdakilerden hangisidir?**

- A) *Rickettsia* enfeksiyonu
- B) Weil hastalığı
- C) *Salmonella* Paratyphi B enfeksiyonu
- D) Hepatit B enfeksiyonu
- E) *Shigella* enfeksiyonu

63. Prostat kanseri olan 65 yaşındaki erkek hastaya prostatektomi sonrası üriner kateter takılıyor. Vücut sıcaklığı aniden 39,5 °C'ye yükselen hastadan alınan kan kültüründe MacConkey agarda laktoz pozitif olan ve oda sıcaklığında bekletildiğinde kırmızı pigment oluşturan bakterilerin ürediği gözleniyor.

**Bu hastada en olası etken aşağıdakilerden hangisidir?**

- A) *Klebsiella pneumoniae*
- B) *Escherichia coli*
- C) *Serratia marcescens*
- D) *Campylobacter fetus*
- E) *Aeromonas hydrophila*

64. Aşağıdaki virüslardan hangisi persistan enfeksiyona vol açmaz?

- A) Kızamık virüsü
- B) İnsan immün yetmezlik virüsü
- C) İnsan T hücre lenfotropik virüsü
- D) İnfluenza virüsü
- E) Herpes simpleks virüsü

65. Hepatit B virüsü ile enfekte olup daha sonra kronik taşıyıcı olarak kalan bir hastada aşağıdaki serolojik tabloların hangisi görülür?

- A) HBsAg (+), Anti-HBs (+), Anti-HBc (-)
- B) HBsAg (-), Anti-HBs (-), Anti-HBc (+)
- C) HBsAg (-), Anti-HBs (+), Anti-HBc (+)
- D) HBsAg (+), Anti-HBs (-), Anti-HBc (+)
- E) HBsAg (+), Anti-HBs (+), Anti-HBc (+)

66. AIDS tanısı alan kadın hastanın antiretroviral tedavisini takip edebilmek için aşağıdaki yöntemlerden hangisi uygundur?

- A) ELISA ile gp120/160 antikorunun saptanması
- B) Antiretroviral duyarlılık için HIV genotiplendirmesi yapılması
- C) Western blot testi ile anti-p24 düzeylerinin değerlendirilmesi
- D) p24 viral antijeninin moleküler olarak saptanması
- E) Viral yükün saptanması

67. HIV pozitif bir annenin yenidoğan bebeğinin HIV ile enfekte olup olmadığını saptanması için yenidoğandan alınan kanın çalışılacağı en duyarlı test aşağıdakilerden hangisidir?

- A) ELISA ile anti-HIV
- B) ELISA ile anti-HIV + p24
- C) Western blot testi
- D) PCR ile HIV-RNA
- E) Viral kültür

68. Aşağıdakilerden hangisi kültürde üreyen bir küf mantarının mikroskopik incelemesi için tercih edilir?

- A) Potasyum hidroksit
- B) Laktofenol pamuk mavisi
- C) Fontana-Masson
- D) Metenamin gümüşleme
- E) Giemsa

69. Aşağıdakilerden hangisi primer *Cryptococcus* enfeksiyonunun en sık geliştiği organdır?

- A) Deri
- B) Beyin
- C) Göz
- D) Kemik
- E) Akciğer

70. Aşağıdakilerden hangisi *Candida*'ya ait virulans faktörlerinden biri değildir?

- A) Melanin
- B) Adherans
- C) Maya-hif dönüşümü
- D) Proteinaz
- E) Yüzey hidrofobisitesi

71. Aşağıdaki hücrelerden hangisi helmintlere antikor aracılı mekanizmayla hasar verir?

- A) Nötrofil
- B) Eozinofil
- C) Bazofil
- D) B1 hücresi
- E) Sitotoksik T lenfosit

72. Otuz bir yaşındaki erkek hasta 2 haftadır devam eden sağ gözde şiddetli ağrı ve görme bozukluğu şikâyetleriyle başvuruyor. Öyküsünden hastanın 3 yıldır kontakt lens kullandığı ve Herpes keratiti tanısıyla tedavi gördüğü, ancak şikâyetlerinde herhangi bir gerileme olmadığı öğreniliyor.

Bu hastada en olası etken aşağıdakilerden hangisidir?

- A) *Toxoplasma gondii*
- B) *Naegleria fowleri*
- C) *Balamuthia mandrillaris*
- D) *Acanthamoeba castellanii*
- E) *Sappinia diploidea*

73. Kompleman sistemi ile ilgili aşağıdaki ifadelerden hangisi doğrudur?

- A) Alternatif yolda membran atak kompleksi oluşmaz.
- B) Klasik yolun aktivasyonu için antijen antikor kompleksi oluşması gerekir.
- C) Lektin yolu C1 aktivasyonu ile başlar.
- D) Alternatif yolun aktivasyonuna C2 katılır.
- E) Lektin yolu aktivasyonu için faktör D gerekir.

74. Tüberküloz şüpheli hastalardan alınan kanın *Mycobacterium tuberculosis* antijenleri ile uyarımı sonucunda hücrelerden salınan aşağıdaki sitokinlerden hangisinin ölçümüyle tanı konur?

- A) İnterlökin-10
- B) İnterlökin-12
- C) Transforme edici büyüme faktörü-β
- D) TNF-α
- E) IFN-γ

75. Aşağıdakilerden hangisi CD8 T lenfositleri tarafından oluşturulan hedef hücre ölümlerinde kullanılır?

- A) Lizozim aracılı lizis
- B) Membran atak kompleksi aracılı lizis
- C) Apoptozis
- D) Fagositoz
- E) Oponizasyon

76. Ventriküloatrial şantı olan bir hastada baş ağrısı, hâlsizlik ve ateş yakınmaları gelişiyor. Alınan BOS örneğinin mikroskopik değerlendirmesinde herhangi bir hücreye rastlanmıyor ve kültürde üreme gözlenmiyor.

**Bu hastada mikrobiyolojik kültür için alınması gereken klinik örnek aşağıdakilerden hangisidir?**

- A) Kan
- B) Şant bölgesinden deri sürüntüsü
- C) Apse drenajı
- D) Direkt ventrikül bölgesinden BOS örneği
- E) Periton

77. Aşağıdakilerden hangisi apoptoziste görülen morfolojik özelliklerden biri değildir?

- A) Nükleus periferinde kromatin birikimi
- B) Sitoplazmik balonlaşma
- C) Apoptotik cisimlerin oluşumu
- D) Apoptotik cisimlerin fagositozu
- E) İnflamatuvar yanıt oluşumu

78. Aşağıdaki inflamatuvar mediyatörlerden hangisi makrofajlarda mikropların öldürülmesi ve vasküler düz kas gevşemesi ile ilişkilidir?

- A) Serotonin
- B) Histamin
- C) Prostaglandinler
- D) Kininler
- E) Nitrik oksit

79. Kırk yaşındaki erkek hastada, iş kazası sonucu sağ ön kol derisinde oluşan kesi dikilerek kapatılıyor.

**Bu bölgenin 1 ay sonraki histopatolojik incelemesinde saptanabilecek en olası bulgu aşağıdakilerden hangisidir?**

- A) Yüzeyde fibrin ve eritrositlerden oluşan kan pıhtısı varlığı
- B) Dermiste nötrofil lökositlerden zengin inflamasyon varlığı
- C) Dermiste granülasyon dokusu varlığı
- D) İntakt epidermisle örtülü kollajenden zengin konnektif doku varlığı
- E) Deri eklerinin normal miktar ve yerleşimde olması

80. Aşağıdakilerden hangisi ilerlemiş pulmoner hipertansiyonda görülen karakteristik vasküler lezyonlardan biri değildir?

- A) Pulmoner musküler ve elastik arterlerde medial hipertrofi
- B) Pulmoner arteriyel aterosklerozis
- C) Pleksiform lezyonlar
- D) Medial kalsifik skleroz
- E) Arteriollerde intimal fibrozis



81. Aşağıdaki doğumsal eksikliklerin hangisinde amfizem gelişimi belirgin olarak artar?

- A)  $\alpha$ -1 antitripsin eksikliği
- B) Glukoz-6-fosfat dehidrogenaz eksikliği
- C) Nötrofil elastaz eksikliği
- D) İzole IgA eksikliği
- E) Adenozin deaminaz eksikliği

82. Aşağıdakilerden hangisi prostat adenokarsinomunun kesin tanısı için gereklidir?

- A) Kistik gland formasyonu
- B) Gland lümenlerinde corpora amylacea varlığı
- C) Glandlarda bazal hücre kaybı
- D) İntrasitoplazmik lipofuksin pigment varlığı
- E) Stromada fibromusküler hipertrofi

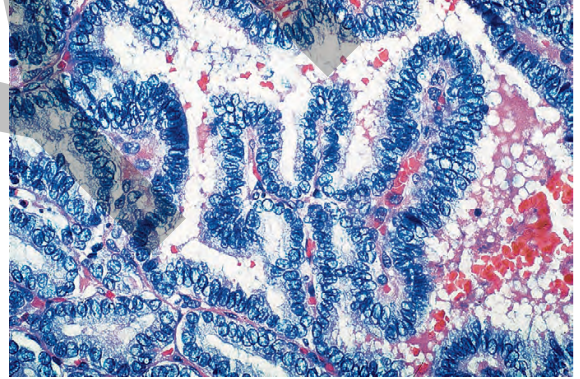
83. Uterin servikste epitele sınırlı, morfolojik olarak nükleer atipi, disorganizasyon, polarite kaybı ve mitozla karakterize durum aşağıdakilerden hangisidir?

- A) Adenokarsinom
- B) Epitelyal atrofi
- C) Servikal intraepitelyal neoplazi
- D) İmmatür skuamöz metaplazi
- E) Kronik servisit

84. Aşağıdakilerden hangisi meme karsinomunun majör prognostik faktörlerinden biri değildir?

- A) Histolojik alt tip
- B) İnflamatuvar karsinom varlığı
- C) Lenf nodu metastazı bulunması
- D) Uzak metastaz bulunması
- E) Tümörün boyutu

85. Otuz dört yaşındaki erkek hasta, boyun bölgesinde ele gelen şişlik şikâyetiyle başvuruyor. On iki yıldır radyoloji teknisyenliği yaptığı öğrenilen hastaya total tiroidektomi yapılıyor. Hastanın tiroid nodülünün histolojisi, aşağıda verilmiştir.



Bu hasta için en olası tanı aşağıdakilerden hangisidir?

- A) Anaplastik karsinom
- B) Papiller karsinom
- C) Medüller karsinom
- D) Foliküler karsinom
- E) İnsüler karsinom

86. Dermatitis herpetiformis tanılı bir hastanın deri biyopsisinin direkt immünofloresan incelemesinde epidermal bazal membranda aşağıdakilerden hangisi birikir?

- A) Granüler IgG
- B) Lineer IgG
- C) Lineer C3
- D) Granüler IgA
- E) Lineer IgA

87. On altı yaşındaki erkek hastanın humerus epifizinde yerleşim gösteren düzgün sınırlı litik lezyonu kürete ediliyor. Histolojik incelemede poligonal şekilli, hücre membranları kalın, uniform hücreler ve periselüler kümes teli görünümünde kalsifikasyon görülüyor.

**Bu hasta için en olası tanı aşağıdakilerden hangisidir?**

- A) Osteoblastom
- B) Kondroblastom
- C) Osteosarkom
- D) Kondrosarkom
- E) Osteoid osteom

88. Altmış yaşındaki erkek hasta, baş ağrısı ve bilinç bulanıklığı nedeniyle getiriliyor. Öyküsünden, 6 yıl önce böbrek nakli yapıldığı öğreniliyor. Kraniyal manyetik rezonans incelemesinde multipl lezyonlar saptanıyor. Biyopsisinde perivasküler yerleşimli, dar sitoplazmalı, yüksek mitotik aktivite gösteren neoplastik infiltrasyon görülüyor. Neoplastik hücrelerde CD20 pozitifliği tespit ediliyor.

**Bu hasta için en olası tanı aşağıdakilerden hangisidir?**

- A) Lenfoma
- B) Glioblastom
- C) Menenjiyom
- D) Astrositom
- E) Metastatik karsinom

89. D vitamini metabolizmasındaki bozukluk veya D vitamini eksikliği nedeniyle görülen hastalık tablosunun erişkin yaşta ortaya çıkan formu aşağıdakilerden hangisidir?

- A) Raşitizm
- B) Renal osteodistrofi
- C) Osteomalazi
- D) Osteogenezis imperfekta
- E) Osteopetrozis

90. Siklin bağımlı kinaz inhibitörlerinden biri olan p27 (CDKN1B), hücre siklusu kontrol noktalarından G2-M noktasında aşağıdakilerden hangisini inhibe eder?

- A) Siklin D-CDK4
- B) Siklin D-CDK6
- C) Siklin A-CDK2
- D) Siklin B-CDK1
- E) Siklin A-CDK1

91. Kondiloma akuminatumda epidermal hücrelerde saptanan değişiklik aşağıdakilerden hangisidir?

- A) Poikilosit
- B) Molluscum cismi
- C) Koilosit
- D) Civatte hücresi
- E) Guarnieri hücresi

92. Aşağıdaki hastalık-hipersensitivite reaksiyonu eşleştirmelerinden hangisi yanlıştır?

- A) Tüberküloz – Hücre aracılı (Tip IV) hipersensitivite
- B) Kontakt dermatit – Ani gelişen (Tip I) hipersensitivite
- C) Sistemik lupus eritematozus – İmmün kompleks aracılı (Tip III) hipersensitivite
- D) Serum hastalığı – İmmün kompleks aracılı (Tip III) hipersensitivite
- E) Goodpasture sendromu – Antikor aracılı (Tip II) hipersensitivite

93. Timik karsinomların **en sık** görülen morfolojik tipi aşağıdakilerden hangisidir?

- A) Skuamöz hücreli karsinom
- B) Adenokarsinom
- C) Karsinosarkom
- D) Küçük hücreli karsinom
- E) İndiferansiye karsinom

94. Aşağıdaki immünohistokimyasal belirleyicilerden hangisi, lenfosit predominant Hodgkin hastalığında görülen Reed-Sternberg hücrelerinde karakteristik olarak pozitifdir?

- A) CD1
- B) CD3
- C) CD15
- D) CD20
- E) CD30

95. Kırk yaşındaki kadın hastaya, sol parotiste yavaş büyüyen, ağrısız, sert ve mobil kitle nedeniyle parotidektomi yapılıyor. Mikroskopik incelemede mikrokondroid stroma içeren kapsüllü tümör görülüyor.

**Bu hasta için en olası tanı aşağıdakilerden hangisidir?**

- A) Adenoid kistik karsinom
- B) Warthin tümörü
- C) Pleomorfik adenom
- D) Duktal papillom
- E) Mukoepidermoid karsinom

96. Alkol alışkanlığı olan 60 yaşındaki erkek hasta, zaman zaman hafifleyen karın ağrısı yakınmasıyla başvuruyor. Ultrasonografik görüntüleme, pankreatik kanalda taş ve genişleme görülüyor.

**Bu hastanın pankreasının histopatolojisinde aşağıdakilerden hangisinin görülmesi beklenmez?**

- A) Parankimal atrofi
- B) Duktus epitelinde skuamöz metaplazi
- C) Lobüller çevresinde mononükleer hücre infiltrasyonu
- D) Duktuslar çevresinde mononükleer hücre infiltrasyonu
- E) Yoğun IgG4 pozitif plazma hücre infiltrasyonu

97. Wilson hastalığında dokuda biriken maddeyi belirlemede aşağıdaki histokimyasal boyalardan hangisi kullanılır?

- A) Kristal viyole
- B) Prusya mavisi
- C) Rodanin
- D) Alsiyen mavisi
- E) Metilen mavisi

98. Konjenital hepatik fibrozise sıklıkla eşlik eden böbrek hastalığı aşağıdakilerden hangisidir?

- A) Multikistik renal displazi
- B) Diyaliz-ilişkili renal kistik hastalık
- C) Medüller sünger böbrek
- D) Otozomal resesif polikistik renal hastalık
- E) Nefronofitizis

99. Parasetamol zehirlenmesinin tedavisinde N-asetil sistein aşağıdaki kimyasal reaksiyonlardan hangisini hızlandırdığı için uygulanır?

- A) Glutasyon konjugasyonu
- B) Glukuronid konjugasyonu
- C) Sülfat konjugasyonu
- D) Oksidasyon
- E) Hidroksilasyon

100. Bütün vücut sıvılarına dağıldığı hâlde dokularda sekestre olmayan bir ilaç, 70 kg ağırlığındaki bir erişkine verildiğinde, sanal dağılım hacminin yaklaşık olarak kaç L/kg olması beklenir?

- A) 0,1
- B) 0,6
- C) 1
- D) 2
- E) 4

101. Aşağıda verilen ilaç çiftlerinin hangisinde kimyasal antagonizma olur?

- A) Eritromisin – Digoksin
- B) Tetrasiklin – Magnezyum hidroksit
- C) Trazodon – Metoprolol
- D) Simetidin – Alprazolam
- E) İzoniazid – Karbamazepin

102. I. Bronşiyal salgı artışı  
II. Pulmoner vazokonstriksiyon  
III. Bronşiyal düz kasta dilatasyon  
**Yukarıdaki etkilerden hangilerine parasempatik sinir uyarısı neden olur?**

A) Yalnız I      B) Yalnız II      C) Yalnız III  
D) I ve II      E) II ve III

103. **Aşağıdaki ilaçlardan hangisi Sjögren sendromunda görülen ağız kuruluğunun tedavisinde kullanılan bir muskarinik reseptör agonistidir?**

A) Sevimelin      B) Vareniklin  
C) Rivastigmin      D) Donepezil  
E) Lorkaserin

104. **Aşağıdaki ifadelerden hangisi, inhalasyon anesteziklerinin klinikte kullanılan potens ölçütünün 1'e eşit olduğu durumu tanımlar?**

A) Uygulananların %50'sinde cerrahi uyarıya verilen yanıtı engelleyen minimum alveolar konsantrasyondur.  
B) Uygulananların %100'ünde cerrahi uyarıya verilen yanıtı engelleyen minimum alveolar konsantrasyondur.  
C) Uygulananların %50'sinde cerrahi uyarıya verilen yanıtı engelleyen minimum kan konsantrasyonudur.  
D) Uygulananların %100'ünde cerrahi uyarıya verilen yanıtı engelleyen minimum kan konsantrasyonudur.  
E) Uygulananların %100'ünde cerrahi uyarıya verilen yanıtı engelleyen maksimum kan konsantrasyonudur.

105. **Kanabinoidlerle ilgili aşağıdaki ifadelerden hangisi yanlıştır?**

A) Anandamid ve 2-araşidonil gliserol, endojen kanabinoid nörotransmitterlerdir.  
B)  $\Delta^9$ -tetrahidrokanabinol santral sinir sisteminde kanabinoid CB1, periferde kanabinoid CB2 reseptörüne bağlanarak etki gösterir.  
C) Kanabinoid CB1 reseptörünü uyararak glutamat salımını artırır.  
D) İştahı artırabilirken, bulantıyı ve intraoküler basıncı azaltabilirler.  
E) Kanabinoid CB1 ve CB2 reseptörlerinin uyarılması, hücre içi adenilat siklaz aktivitesini azaltır.

106. **Aşağıdaki ilaçlardan hangisi alkolizm tedavisinde kullanılan ve NMDA reseptörleri üzerinde zayıf antagonistik etkisi olan bir GABA reseptör agonistidir?**

A) Naltrekson      B) Disülfiram  
C) Akamprosot      D) Rimonabant  
E) Baklofen

107. **Aşağıdakilerden hangisi inflamatuvar bağırsak hastalıklarının tedavisinde kullanılan ve TNF- $\alpha$  inhibitörü olan ilaçtır?**

A) Anakinra      B) Abatasept  
C) Rituksimab      D) Adalimumab  
E) Omalizumab

108. Aşağıdakilerden hangisi inhale antraksın tedavisinde ve profilaksisinde kullanılır?

- A) Raksibacumab                      B) Palivizumab  
C) Omalizumab                        D) Denosumab  
E) Ranibizumab

109. Veküronyum ve roküronyum gibi steroid yapısındaki nöromusküler blokerlere bağlanarak bu ilaçların serbest plazma konsantrasyonunu azaltan ve nöromusküler blokajı geri döndüren ilaç aşağıdakilerden hangisidir?

- A) Flumazenil                        B) Neostigmin  
C) Sugammadeks                    D) Pralidoksim  
E) Baklofen

110. Trombositlerde P2Y<sub>12</sub> reseptörleri aracılığıyla etki eden antitrombotik ilaç aşağıdakilerden hangisidir?

- A) Absiksimab                        B) Prasugrel  
C) Dipiridamol                        D) Tirofiban  
E) Eptifibatid

111. Aşağıdakilerden hangisi anjiyotensin dönüştürücü enzim inhibitörlerinin istenmeyen etkilerinden biri değildir?

- A) Fetal toksisite                      B) Öksürük  
C) Akut böbrek yetmezliği        D) Lökositoz  
E) Hiperkalemi

112. Tip 2 diyabeti olan 60 yaşındaki erkek hastanın sindirim sistemi ile ilgili yakınmalarının otonomik nöropatiye bağlı gastroparezi nedeniyle olduğu saptanıyor.

**Bu hastanın tedavisinde aşağıdaki ilaçlardan hangisinin kullanılması en uygundur?**

- A) Ondansetron                        B) Omeprazol  
C) Metoklopramid                    D) Loperamid  
E) Mizoprostol

113. İnsanlarda *Echinococcus granulosus* enfeksiyonlarında cerrahi müdahaleye ek olarak adjuvan tedavide ilk tercih edilen ilaç aşağıdakilerden hangisidir?

- A) Albendazol                        B) Metrifonat  
C) İvermektin                        D) Piperazin  
E) Dietilkarbamazin sitrat

114. Aşağıdaki antibiyotiklerden hangisinin bakterisidal etki mekanizması, bakteri hücre membranında depolarizasyon, potansiyel kaybı ve iyon kaçışıyla ilişkilidir?

- A) Vankomisin  
B) Daptomisin  
C) Moksifloksasin  
D) Tigesiklin  
E) Linezolid

115. Aşağıdaki sefalosporinlerden hangisinin anaerobik bakterilere karşı etkinliği en fazladır?

- A) Sefazolin  
B) Sefradin  
C) Sefoksitin  
D) Sefuroksim  
E) Sefaleksim

116. Aşağıdaki antikanser ilaçlardan hangisi anjiyogenezi inhibe ederek etki gösteren vasküler endotelial büyüme faktörü-A antikorudur?

- A) Bevasizumab  
B) Setuksimab  
C) Panitumumab  
D) Trastuzumab  
E) Rituksimab

117. Meme kanseri tedavisinde kullanılan tamoksifen ile ilgili aşağıdaki ifadelerden hangisi yanlıştır?

- A) Östrojen reseptörü pozitif meme kanserinde kullanılır.  
B) Cerrahi tedavi sonrası 2-5 yıl süreyle kullanılması önerilir.  
C) Meme kanseri riski yüksek olan kadınlarda kullanılması kanser gelişimini engelleyebilir.  
D) Özellikle postmenopozal dönemde endometriyal kanser riskini azaltır.  
E) Sık gözlenen istenmeyen etkileri arasında vazomotor semptomlar vardır.

118. Aşağıdakilerden hangisi granülosit-koloni stimüle edici faktör reseptörlerini uyaran ve konjenital nötropeni, siklik nötropeni, miyelodisplazi ile aplastik anemi tedavisinde kullanılan rekombinant bir ilaçtır?

- A) Filgrastim  
B) Darbepoetin  
C) Folacin  
D) Oprelvekin  
E) Romiplostim

119. Aşağıdakilerden hangisi  $\beta_2$ -adrenerjik reseptörleri üzerinde agonistik etkisi olan  $\beta_1$ -adrenerjik reseptör antagonistidir?

- A) Timolol  
B) Metoprolol  
C) Esmolol  
D) Seliprolol  
E) Propranolol

120. İlaçların gebe kadınlarda veya gebe kalma olasılığı bulunan kadınlarda kullanılmasının kontrendike olduğunu belirten risk kategorisi aşağıdakilerden hangisidir?

- A) A      B) B      C) C      D) D      E) X

ÖSYM



## SINAVDA UYULACAK KURALLAR

1. Sınav salonunda saate entegre kamera ile kayıt yapılıyor ise kamera kayıtlarının incelenmesinden sonra sınav kurallarına uymadığı tespit edilen adayların sınavları ÖSYM Yönetim Kurulunca geçersiz sayılacaktır.
2. **Cep telefonu ile sınava girmek kesinlikle yasaktır.** Her türlü elektronik/mekanik cihazla ve çağrı cihazı, telsiz, fotoğraf makinesi vb. araçlarla; cep bilgisayar, her türlü saat ile, kablosuz iletişim sağlayan bluetooth, kulaklık vb. her türlü bilgisayar özelliği bulunan cihazlarla; her türlü kesici ve delici alet, ateşli silah vb. teçhizatla; kalem, silgi, kalemtıraş, müsvedde kâğıdı, defter, kitap, ders notu, sözlük, dergi, gazete vb. yayınlar, hesap makinesi, pergel, açıölçer, cetvel vb. araçlarla sınava girmek kesinlikle yasaktır. Sınava kolye, küpe, yüzük (alyans hariç), bilezik, broş, anahtar, anahtarlık, metal para gibi metal içerikli eşyalarla (basit başörtü iğnesi ve ince metal tokalı kemer hariç); plastik veya camdan yapılmış her türlü güneş gözlüğü ile (şeffaf/numaralı gözlük hariç), banka/kredi kartı ulaşım kartı vb. kartlarla; yiyecek, içecek (şeffaf pet şişe içerisindeki su hariç) ve diğer tüketim maddeleri ile gelinmesi kesinlikle yasaktır. Bu araçlarla sınava girmiş adayların adı mutlaka Salon Sınav Tutanağına yazılacak, bu adayların sınavı geçersiz sayılacaktır.  
**Ancak, ÖSYM Başkanlığı tarafından belirlenen Engelli ve Yedek Sınav Evrakı Yönetim Merkezi (YSYM) binalarında sınava girecek olan engelli adayların sınava giriş belgelerinde yazılı olan araç gereçler, cihazlar vb. yukarıda belirtilen yasakların kapsamı dışında değerlendirilecektir.**
3. Bu sınav için verilen toplam cevaplama süresi **150 dakikadır (2,5 saat)**. Sınav başladıktan sonra **ilk 110 ve son 15** dakika içinde adayın sınavdan çıkmasına kesinlikle izin verilmeyecektir. **Bu süreler dışında, cevaplama sınav bitmeden tamamlarsanız sınav kitapçığınızı salon görevlilerine teslim ederek salonu terk edebilirsiniz. Bildirilen sürelerle aykırı davranışlardan adayın kendisi sorumludur.**
4. **Sınav salonundan ayrılan aday, her ne sebeple olursa olsun, tekrar sınava alınmayacaktır.**
5. Sınav süresince görevlilerle konuşmak, görevlilere soru sormak yasaktır. Aynı şekilde görevlilerin de adaylarla yakından ve alçak sesle konuşmaları ayrıca adayların birbirinden kalem, silgi vb. şeyleri istemeleri kesinlikle yasaktır.
6. Sınav sırasında, görevlilerin her türlü uyarısına uymak zorundasınız. Sınavınızın geçerli sayılması, her şeyden önce, sınav kurallarına uymanıza bağlıdır. Kurallara aykırı davranışta bulunanların ve yapılacak uyarılara uymayanların kimlik bilgileri Salon Sınav Tutanağına yazılacak ve sınavları geçersiz sayılacaktır.
7. Sınav sırasında kopya çeken, çekmeye kalkışan, kopya veren, kopya çekilmesine yardım edenlerin kimlik bilgileri Salon Sınav Tutanağına yazılacak ve bu adayların sınavları geçersiz sayılacaktır.  
Adayların test sorularına verdikleri cevapların dağılımları bilgi işlem yöntemleriyle incelenecek, bu incelemelerden elde edilen bulgular bireysel veya toplu olarak kopya çekildiğini gösterirse kopya eylemine katılan adayın/adayların sınavı geçersiz sayılacak ayrıca 2 yıl boyunca ÖSYM tarafından düzenlenen tüm sınavlara başvurusu yasaklanabilecektir. Sınav görevlileri bir salondaki sınavın, kurallara uygun biçimde yapılmadığını, toplu kopya girişiminde bulunulduğunu raporlarında bildirdiği takdirde, ÖSYM bu salonda sınava giren tüm adayların sınavını geçersiz sayabilir.
8. Sınav kitapçığınızda doldurmanız gereken alanlar bulunmaktadır. Bu alanları doldurunuz. Sınav kitapçığınızı başkaları tarafından görülmeceği şekilde tutmanız gerekmektedir. Sınav kitapçığına yazılacak her türlü yazıda ve yapılacak bütün işaretlemelerde kurşun kalem kullanılacaktır. Sınav süresi bittiğinde cevapların cevap kodlama kutucuklarına işaretlenmiş olması gerekir.
9. Sınav kitapçığınızı aldıktan sonra kapağında bulunan alanları doldurunuz. Size söylendiği zaman sayfaların eksik olup olmadığını, kitapçıkta basım hatalarının bulunup bulunmadığını kontrol ediniz. Sınav kitapçığının sayfası eksik veya basımı hatalıysa değiştirilmesi için salon başkanına başvurunuz.  
**Sınava giriş belgenizdeki sınava giriş kodunu yazınız ve kodlayınız. Sınav kitapçığınızdaki "Kapak sayfasındaki bilgileri doğru ve eksiksiz olarak doldurdum ve kodladım" kutucuğunu işaretleyiniz ve ilgili alanı imzalayınız.**
10. Sınav sonunda sınav kitapçıkları toplanacak ve ÖSYM'de incelenecektir. Sınav kitapçığının sayfalarını koparmayınız. Sınav kitapçığının bir sayfası bile eksik çıkarsa sınavınız geçersiz sayılacaktır.
11. Sınav kitapçığına yazılması ve işaretlenmesi gereken bilgilerde bir eksiklik ve/veya yanlışlık olması hâlinde sınavınızın değerlendirilmesi mümkün değildir, bu husustaki özen yükümlülüğü ve sorumluluk size aittir.
12. Sınav kitapçığının sayfalarındaki boş yerleri müsvedde için kullanabilirsiniz.
13. Soruları ve/veya bu sorulara verdiğiniz cevapları ayrı bir kâğıda yazıp bu kâğıdı dışarı çıkarmanız kesinlikle yasaktır.
14. **Sınav salonundan ayrılmadan önce, sınav kitapçığınızı ve sınava giriş belgenizi salon görevlilerine eksiksiz olarak teslim etmeyi unutmayınız.**
15. Sınav süresi salon görevlilerinin "SINAV BAŞLAMIŞTIR" ibaresiyle başlar, "SINAV BİTMİŞTİR" ibaresiyle sona erer.

*Bu testlerin her hakkı saklıdır. Hangi amaçla olursa olsun, testlerin tamamının veya bir kısmının Merkezimizin yazılı izni olmadan kopya edilmesi, fotoğrafının çekilmesi, herhangi bir yolla çoğaltılması, yayımlanması ya da kullanılması yasaktır. Bu yasağa uymayanlar gerekli cezai sorumluluğu ve doğacak tüm mali külfeti peşinen kabullenmiş sayılır.*

TIPTA UZMANLIK EĞİTİMİ GİRİŞ SINAVI (TUS)  
SONBAHAR DÖNEMİ  
25.09.2016

TEMEL TIP BİLİMLERİ TESTİ

- |       |           |       |        |
|-------|-----------|-------|--------|
| 1. E  | 31. C     | 61. E | 91. C  |
| 2. C  | 32. D     | 62. B | 92. B  |
| 3. D  | 33. B     | 63. C | 93. A  |
| 4. D  | 34. E     | 64. D | 94. D  |
| 5. D  | 35. C     | 65. D | 95. C  |
| 6. E  | 36. B     | 66. E | 96. E  |
| 7. A  | 37. E     | 67. D | 97. C  |
| 8. B  | 38. C     | 68. B | 98. D  |
| 9. D  | 39. B     | 69. E | 99. A  |
| 10. C | 40. A     | 70. A | 100. B |
| 11. E | 41. C     | 71. B | 101. B |
| 12. E | 42. B     | 72. D | 102. A |
| 13. E | 43. E     | 73. B | 103. A |
| 14. C | 44. B     | 74. E | 104. A |
| 15. B | 45. D     | 75. C | 105. C |
| 16. A | 46. D     | 76. A | 106. C |
| 17. E | 47. İptal | 77. E | 107. D |
| 18. C | 48. B     | 78. E | 108. A |
| 19. D | 49. B     | 79. D | 109. C |
| 20. D | 50. C     | 80. D | 110. B |
| 21. E | 51. B     | 81. A | 111. D |
| 22. D | 52. C     | 82. C | 112. C |
| 23. B | 53. D     | 83. C | 113. A |
| 24. E | 54. A     | 84. A | 114. B |
| 25. E | 55. C     | 85. B | 115. C |
| 26. B | 56. C     | 86. D | 116. A |
| 27. C | 57. E     | 87. B | 117. D |
| 28. B | 58. E     | 88. A | 118. A |
| 29. E | 59. A     | 89. C | 119. D |
| 30. E | 60. A     | 90. D | 120. E |