



T.C. Ölçme, Seçme ve Yerleştirme Merkezi

**TIPTA UZMANLIK EĞİTİMİ GİRİŞ SINAVI
(TUS)
(1. Dönem)**

TEMEL TIP BİLİMLERİ TESTİ

**24 ŞUBAT 2019
SABAH OTURUMU**

Bu testlerin her hakkı saklıdır. Hangi amaçla olursa olsun, testlerin tamamının veya bir kısmının Merkezimizin yazılı izni olmadan kopya edilmesi, fotoğrafının çekilmesi, herhangi bir yolla çoğaltılması, yayımlanması ya da kullanılması yasaktır. Bu yasağa uymayanlar gerekli cezai sorumluluğu ve testlerin hazırlanmasındaki mali külfeti peşinen kabullenmiş sayılır.

AÇIKLAMA

1. Bu kitapçıkta toplam **120 soru** bulunmaktadır.
2. Bu test için verilen cevaplama süresi **150 dakikadır (2,5 saat)**.
3. Bu test puanlanırken doğru cevaplarınız sayısından yanlış cevaplarınız sayısının dörtte bir çıkarılacak ve kalan sayı bu test ile ilgili ham puanınız olacaktır.
4. Kitapçığın sayfalarındaki boş yerleri müsvetde için kullanabilirsiniz.
5. Cevaplamaya, istediğiniz sorudan başlayabilirsiniz. Bir soru ile ilgili cevabınızı, cevap kağıdında o soru için ayrılmış olan yere işaretlemeyi unutmayınız.
6. Bu kitapçıkta yer alan her sorunun sadece bir doğru cevabı vardır. Cevap kağıdında bir soru için birden çok cevap yeri işaretlenmişse o soru yanlış cevaplanmış sayılacaktır. İşaretlediğiniz bir cevabı değiştirmek istediğinizde, silme işlemini çok iyi yapmanız gerektiğini unutmayınız.
7. Sınavda uyulacak kurallar bu kitapçığın arka kapağında belirtilmiştir.

Bu testte 120 soru vardır.

1.



Şekilde okla gösterilen el bilek kemiği aşağıdakilerden hangisidir?

- A) Os scaphoideum B) Os pisiforme
C) Os trapezium D) Os hamatum
E) Os trapezoideum

2. Elli dokuz yaşındaki erkek hasta, ani başlayan ve sol kola yayılan göğüs ağrısı şikâyetiyle acil polikliniğine başvuruyor. Koroner anjiyografide ramus circumflexus'un %100 tıkalı olduğu görülüyor. Hastaya koroner by-pass cerrahisi planlanıyor.

Bu hastada cerrahi sırasında yaralanması en olası damar aşağıdakilerden hangisidir?

- A) Vena marginalis dextra
B) Vena cardiaca magna
C) Vena cardiaca parva
D) Sinus coronarius
E) Vena cardiaca media

3. Boyun ağrısı şikâyetiyle başvuran bir hastanın manyetik rezonans görüntülemesinde servikal spinal sinirlerin ramus dorsalis'lerine bası yapan bir kitle gözleniyor.

Aşağıdaki sinirlerden hangisinin bu durumdan etkilenmiş olması en olasıdır?

- A) Nervus auricularis major
B) Nervus occipitalis minor
C) Nervus occipitalis major
D) Nervus supraclavicularis
E) Nervus transversus colli

Bu soruların telif hakları ÖSYM'ye aittir. Sorular ÖSYM'nin yazılı izni olmaksızın hiçbir kişi, kurum veya kuruluş tarafından kullanılamaz.

4. Kalça ağrısı şikâyetiyle başvuran 36 yaşındaki erkek hastanın fizik muayenesinde musculus piriformis'in güçlü bir şekilde kasılması sonucu foramen infrapiriforme'deki oluşumların sıkıştığı saptanıyor.

Aşağıdaki anatomik yapılardan hangisinin bu durumdan etkilenmiş olması en az olasıdır?

- A) Nervus pudendus
B) Nervus cutaneus femoris lateralis
C) Nervus tibialis
D) Nervus fibularis communis
E) Nervus cutaneus femoris posterior

5. I. Nucleus nervi facialis
II. Nucleus principalis nervi trigemini
III. Nervus ophthalmicus
IV. Musculus orbicularis oculi
V. Colliculus inferior

Yukarıdaki anatomik yapılardan hangileri kornea refleksinde yer alır?

- A) I, IV ve V
B) I, II, III ve IV
C) II, III ve V
D) II, IV ve V
E) I, III, IV ve V

6. **Aşağıdaki yapılardan hangisi ligamentum latum uteri'nin yaprakları arasında bulunmaz?**

- A) Ligamentum ovarii proprium
B) Arteria uterina
C) Ligamentum teres uteri
D) Ligamentum transversum cervicis
E) Paroophoron

7. **Aşağıdaki anatomik yapıların hangisinde işitme yollarına ait nöronlar sinaps yapar?**

- A) Nuclei anteriores thalami
B) Macula utriculi
C) Nucleus ventralis posterolateralis
D) Corpus geniculatum laterale
E) Corpus geniculatum mediale

8. **Articulatio temporomandibularis ve çiğneme kaslarından alınan proprioseptif duyu aşağıdaki sinirlerden hangisi aracılığıyla beyin sapına taşınır?**

- A) Nervus facialis
B) Nervus ophthalmicus
C) Nervus maxillaris
D) Nervus mandibularis
E) Nervus hypoglossus

Bu soruların telif hakları ÖSYM'ye aittir. Sorular ÖSYM'nin yazılı izni olmaksızın hiçbir kişi, kurum veya kuruluş tarafından kullanılamaz.

9. Bir hafta önce tiroidektomi ameliyatı geçiren ve ses kısıklığı şikâyetiyle başvuran 35 yaşındaki erkek hastaya tek taraflı nervus laryngeus recurrens hasarı ön tanısı konuyor.

Bu hastada aşağıdaki larinks kaslarından hangisinin etkilenmiş olması en az olasıdır?

- A) Musculus cricoarytenoideus
B) Musculus thyroarytenoideus
C) Musculus cricothyroideus
D) Musculus aryepiglottica
E) Musculus vocalis

10. Travma nedeniyle arteria axillaris'in bağlanması gerektiğinde, üst ekstremitenin beslenmesinin olabildiğince sağlanması için damarın hangi dalının korunması, distalde kalan bölgenin beslenmesi bakımından diğerlerinden daha fazla öneme sahiptir?

- A) Arteria thoracica superior
B) Arteria subscapularis
C) Arteria thoracoacromialis
D) Arteria thoracica lateralis
E) Arteria circumflexa humeri anterior

11. Aşağıdaki kaslardan hangisinin güçsüzlüğünde Trendelenburg yürüyüşü görülmesi en olasıdır?

- A) Musculus biceps femoris
B) Musculus quadriceps femoris
C) Musculus iliopsoas
D) Musculus gluteus medius
E) Musculus gluteus maximus

12. Posterior duodenal ülser penetrasyonuna bağlı kanama düşünülen bir hastada aşağıdaki vasküler yapılardan hangisinin kanaması en olasıdır?

- A) Arteria supraduodenalis
B) Arteria pancreaticoduodenalis inferior
C) Arteria gastroduodenalis
D) Arteria gastrica dextra
E) Arteria gastromentalis dextra

13. Kırk yedi yaşındaki erkek hasta, bulantı ve karın ağrısı yakınmalarıyla acil servise başvuruyor. Şikâyetlerinin yemek sonrası başladığını ifade eden hastanın ultrasonografisinde safra kesesinin ödemli olduğu ve çok sayıda taş içerdiği görülüyor. Takibe alınan hasta, ağrısının sırtta sağ kürek kemiğinin altına doğru yayılmaya başladığını ifade ediyor.

Bu klinik tabloya göre, kolesistit atağında ağrının sırtta yansımada rol alması en olası medulla spinalis seviyeleri aşağıdakilerden hangisidir?

- A) C5-C8
B) T1-T4
C) T7-T9
D) L2-L3
E) S2-S3

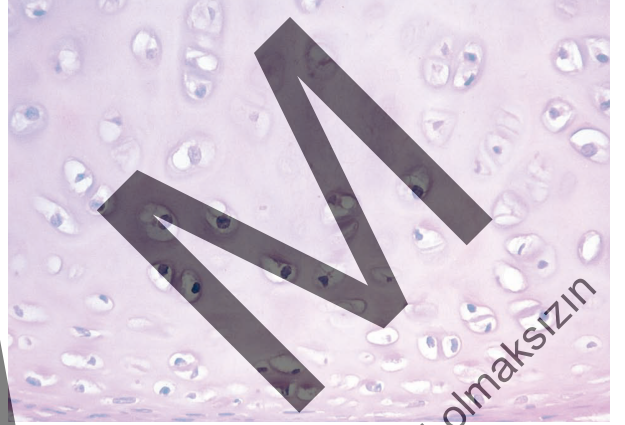
14. Bursa omentalis ile cavitas peritonealis arasında geçiş bölgesi olan foramen epiploicum'un ön sınırında bulunan yapı aşağıdakilerden hangisidir?

- A) Vena cava inferior
- B) Ligamentum hepatogastricum
- C) Ligamentum hepatoduodenale
- D) Flexura coli dextra
- E) Caput pancreatis

15. Karaciğer hücresinde periyodik asit-Schiff boyasıyla aşağıdakilerden hangisi gösterilir?

- A) Kromatin
- B) Yağ birikimi
- C) Glikojen
- D) Safra asidi
- E) Protein

16. Hematoksilen-eozin ile boyanmış bir doku kesitinin mikroskopik görüntüsü verilmiştir.



Bu görüntüye ait doku aşağıdakilerden hangisidir?

- A) Hiyalin kırkırdak
- B) Çok katlı yassı epitel
- C) Gevşek bağ doku
- D) Kompakt kemik
- E) Spongiöz kemik

I. Amnion kesesi

II. Nöral tüp

III. Ekstraembriyonik mezoderm

Yukarıdakilerden hangileri intrauterin gelişimin ikinci haftasında (bilaminar germ disk evresi) oluşur?

- A) Yalnız I
- B) Yalnız III
- C) II ve III
- D) I ve III
- E) I, II ve III

18. Aşağıdakilerden hangisi nöral tüp defekti ile ilgili bir anomali değildir?

- A) Meningoşel
B) Kraniyosinostozis
C) Miyeloşizis
D) Spina bifida okülta
E) Meningomiyeloşel

19. Embriyonik gelişim sırasında, son bağırsak duvarına yetersiz göçü Hirschsprung hastalığına neden olan hücre aşağıdakilerden hangisidir?

- A) Yüzey ektoderm hücresi
B) Paraksiyal mezoderm hücresi
C) Nöral krista hücresi
D) Sölm epitel hücresi
E) Splanknik mezoderm hücresi

20. Bir multilaminar primer foliküle dışarıdan içeriye doğru iğne batırıldığında, iğne oosite kadar sırasıyla hangi yapılardan geçer?

- A) Bazal lamina – Teka interna – Granüloza – Teka eksterna
B) Teka eksterna – Granüloza – Bazal lamina – Teka interna
C) Teka interna – Bazal lamina – Teka eksterna – Granüloza
D) Bazal lamina – Granüloza – Teka interna – Teka eksterna
E) Teka eksterna – Teka interna – Bazal lamina – Granüloza

21. Retinada bulunan ve astrosit ile benzer işlevsel özelliğe sahip olan hücre tipi aşağıdakilerden hangisidir?

- A) Satelit hücresi
B) Amakrin hücre
C) Müller hücresi
D) Schwann hücresi
E) Horizontal hücre

22. Pineal bez aşağıdakilerin hangisinden gelişir?

- A) Optik kupa
B) Diensefalon tavanı
C) Nöral krista
D) Telensefalon
E) Miyelensefalonun kaudal kısmı

23. Aşağıdakilerden hangisi iskelet kası miyozinini Z çizgisine bağlayan ve aynı zamanda sarkomere esneklik vererek yapıyı koruyan iskelet proteindir?

- A) Titin
B) Alfa aktinin
C) Tropomiyozin
D) Tropomodulin
E) CapZ

24. Kalp döngüsünün ventriküler izovolümetrik kasılma dönemiyle ilgili aşağıdaki ifadelerden hangisi yanlıştır?

- A) Ventrikül hacmi değişmez.
- B) Aort kapağı kapalıdır.
- C) Mitral kapak kapalıdır.
- D) Ventrikül basıncı artar.
- E) Atriyum basıncı azalır.

25. Aşağıdakilerden hangisi glukozun eritrositlere girişine aracılık eden hücre zarı proteinidir?

- A) GLUT 1
- B) GLUT 2
- C) SGLT 1
- D) SGLT 2
- E) SGLT 3

26. Aşağıdakilerden hangisi renin salgısını artıran durumlardan biri değildir?

- A) Dolaşımda katekolaminlerin artışı
- B) Kalp yetmezliği
- C) Hemoraji
- D) Vazopressin artışı
- E) Siroz

27. Sağlıklı bir bireyde, transpulmoner basınçla ilgili aşağıdaki ifadelerden hangisi yanlıştır?

- A) Akciğerlerin transmural basıncıdır.
- B) Alveol basıncı ile intraplevral basıncın farkına eşittir.
- C) İstirahat solunumunda her zaman pozitiftir.
- D) İnspirasyon boyunca azalır, ekspirasyonda artar.
- E) Akciğerlerin "elastic recoil" basıncını belirler.

28. Anjiyotensin II aşağıdaki beyin bölgelerinin hangisinde yer alan reseptörlerine bağlanarak susamayı tetikler?

- A) Hipotalamik arkuat çekirdek
- B) Lokus seruleus
- C) Hipotalamik paraventriküler çekirdek
- D) Rafe çekirdeği
- E) Subfornikal organ

Bu soruların telif hakları ÖSYM'ye aittir. Sorular ÖSYM'nin yazılı izni olmaksızın hiçbir kişi, kurum veya kuruluş tarafından kullanılamaz.

29. I. cGMP miktarında azalma
II. 11-cis retinalin all-trans retinale dönüşümü
III. Transdusinin aktivasyonu
IV. Hiperpolarizasyon
V. Na⁺ kanallarının kapanması

Görmede, ışığın retinaya ulaşması ile nörotransmitter salımındaki değişim arasında meydana gelen olayların sırası aşağıdakilerin hangisinde doğru olarak verilmiştir?

- A) III - II - I - V - IV
B) III - II - I - IV - V
C) I - IV - V - III - II
D) II - III - I - IV - V
E) II - III - I - V - IV

30. Antidiüretik hormon hangi reseptör ve ikinci haberci üzerinden damar düz kaslarında kasılmaya neden olur?

- A) V_{1B} reseptörü – Siklik adenosin monofosfat
B) V_{1A} reseptörü – İnozitol trifosfat, kalsiyum
C) V₂ reseptörü – Diaçilgliserol
D) V₂ reseptörü – Siklik adenosin monofosfat
E) V_{1B} reseptörü – İnozitol trifosfat, kalsiyum

31. Aşağıdakilerden hangisi, kalpte ön yükün artması sonucunda kasılma gücünün de artmasına yol açan temel mekanizmalardan biridir?

- A) Sarkoplazmik retikulumda bulunan fosfolamban proteininin defosforile olması
B) Kardiyomiyositin kalsiyuma olan duyarlılığının azalması
C) Uzayan kas liflerinde aktin ve miyozin filamanları arasındaki mesafenin azalması
D) Kalsiyumun troponin C'ye afinitesinin azalması
E) Uzayan kas liflerinin titin üzerindeki gerimi azalması

32. I. Bağırsak lümeninde yağların emülsifikasyonu
II. Miçel formasyonu
III. Şilomikron formasyonu
IV. Pankreatik lipazın etkisi

Yağların sindirimi ve emilimi ile ilgili olayların meydana gelme sırası aşağıdakilerin hangisinde doğru olarak verilmiştir?

- A) IV - I - II - III
B) IV - I - III - II
C) I - IV - II - III
D) I - II - IV - III
E) I - III - II - IV

ÖSYM
Bu soruların telif hakları ÖSYM'ye aittir. ÖSYM'nin yazılı izni olmaksızın hiçbir kişi, kurum veya kuruluş tarafından kullanılamaz.

33. I. Tetrahidrofolat
II. Biotin
III. Tiamin pirofosfat

Yukarıdakilerden hangileri tek karbon atomu içeren grupların taşınmasında rol oynar?

- A) Yalnız I B) Yalnız II C) I ve II
D) I ve III E) I, II ve III

34. I. Glukagon karaciğerde glikojen fosforilaz kinazı defosforile ederek aktifler.
II. İnsülin karaciğerde glukokinaz, fosfofruktokinaz-I ve pirüvat kinaz enzimlerinin sentezini artırır.
III. Glukagon karaciğerde fruktoz 2,6-bisfosfat düzeylerini azaltarak fruktoz 1,6-bisfosfatı aktive eder.

Karbonhidrat metabolizmasının düzenlenmesi ile ilgili yukarıdaki ifadelerden hangileri doğrudur?

- A) Yalnız I B) Yalnız II C) I ve III
D) II ve III E) I, II ve III

35. Rapoport–Leubering siklusı aşağıdaki kan hücrelerinin hangisinde görülür?

- A) Eritrosit B) Nötrofil C) Eozinofil
D) Bazofil E) Monosit

36. Glukoneogenezde substrat olarak gliserol kullanıldığında, 1 mol glukoz oluşturmak için kaç mol ATP ve NAD⁺ gerekir?

- A) 1 mol ATP ve 1 mol NAD⁺
B) 1 mol ATP ve 2 mol NAD⁺
C) 2 mol ATP ve 2 mol NAD⁺
D) 3 mol ATP ve 2 mol NAD⁺
E) 3 mol ATP ve 3 mol NAD⁺

37. Aşağıdaki enzimlerden hangisi AMP ve GMP'nin yıkımı sırasında yapıdan riboz-1-fosfatın ayrılmasını katalizler?

- A) 5'-nükleotidaz
B) Adenozin deaminaz
C) Guanazil transferaz
D) Purin nükleozid fosforilaz
E) Adenin fosforibozil transferaz

38. Aşağıdakilerden hangisi deoksiribonükleotidlerin sentezlendiği reaksiyonlarda yer almaz?

- A) Tiyoredoksin
B) NADPH
C) Ribonükleotid redüktaz
D) Ribonükleozid difosfat
E) Ribonükleozid trifosfat

39. Elektron transfer zincirindeki elektron kaçağına bağlı olarak moleküler oksijenin suya tam olarak indirgenememesi sonucu oluşan ilk reaktif oksijen türü aşağıdakilerden hangisidir?

- A) Süperoksit radikali B) Hidrojen peroksit
C) Hidroksil radikali D) Nitrik oksit
E) Lipid radikali

40. Üre döngüsünde, aşağıdaki enzimlerden hangisinin katalizlediği basamakta açığa çıkan ürün, sitrik asit döngüsü ile bağlantılıdır?

- A) Karbamoil fosfat sentetaz I
B) Ornitin transkarbamoilaz
C) Arjininosüksinat sentetaz
D) Arjininosüksinat liyaz
E) Arjinaz

41. Aşağıdaki amino asitlerden hangisi, tRNA'sının antikodon kolunun baz diziliminden dolayı, normalde mRNA'da bir stop kodonu olan "UAG" dizisi ile baz eşleşmesi yapar?

- A) Allizin B) Selenosistein
C) Formil metionin D) Ornitin
E) Homosistein

42. I. Alanin – Valin
II. İzolösin – Metionin
III. Serin – Treonin

Yukarıdaki amino asit çiftlerinden hangilerinin yan zincirleri arasında hidrofobik etkileşim gözlenir?

- A) Yalnız I B) Yalnız III C) I ve II
D) II ve III E) I, II ve III

43. I. Dipol karakterlidir.
II. Diğer su molekülleriyle hidrojen bağı oluşturabilir.
III. Tetrahedral geometriye sahiptir.

Su molekülüyle ilgili yukarıdaki ifadelerden hangileri doğrudur?

- A) Yalnız I B) I ve II C) I ve III
D) II ve III E) I, II ve III

44. Aşağıdaki hormonlardan hangisinin, seks hormon bağlayıcı globulin üretimini artırması en olasıdır?

- A) İnsülin B) Glukokortikoidler
C) Testosteron D) Büyüme hormonu
E) Tiroid hormonları

45. Aşağıdaki kimyasal gruplardan hangisi, porfirinlerin yapısındaki pirol halkalarına bağlanmaz?

- A) Asetat B) Propiyonat C) Vinil
D) Bütil E) Metil

46. Mitokondrideki karnitin mekiği ile ilgili aşağıdaki ifadelerden hangisi yanlıştır?

- A) Dış membranda yer alan açıl-KoA sentetaz, yağ asitlerini aktive eder.
B) Dış membranda yer alan karnitin açıltransferaz I, açıl gruplarını karnitine transfer eder.
C) Yağ açıl karnitin esterleri, açılkarnitin translokaz ile mitokondri matriksine geçer.
D) Karnitin, kısa zincirli yağ asitlerini mitokondrinin matriksine taşır.
E) İç membranda yer alan karnitin açıltransferaz II ile serbestleşen karnitin tekrar kullanılır.

47. Bir hastada serum total kolesterol düzeyi 240 mg/dL, serum HDL-kolesterol düzeyi 36 mg/dL ve serum trigliserid düzeyi 260 mg/dL saptanıyor.

Friedewald formülüne göre yapılan hesaplamada sonucunda bulunan serum LDL-kolesterol düzeyi kaç mg/dL'dir?

- A) 130 B) 152 C) 160 D) 178 E) 180

48. Aşağıdakilerden hangisi deoksikortikosteronu kortikosterona çeviren enzimdir?

- A) 3β-hidroksisteroid dehidrogenaz
B) 21-hidroksilaz
C) 17,20-liyaz
D) 11β-hidroksilaz
E) 17β-hidroksisteroid dehidrogenaz

49. İki tıp öğrencisi laboratuvar ortamında kültüre edilen insan granüloza hücreleri üzerinde üreme fizyolojisiyle ilgili deney yapıyor. Bu hücreler X maddesi ile inkübe ettiklerinde adenilil siklaz aktivitesinin artıp hücre içinde cAMP düzeyinin hızla yükseldiğini tespit ediyorlar.

Buna göre aşağıdakilerden hangisinin X maddesi olması en olasıdır?

- A) Leptin
B) Fibroblast büyüme faktörü
C) Folikül stimüle edici hormon
D) Testosteron
E) Östradiol

50. I. Mitokondrinin dış zarında yerleşimlidir.
II. Mitokondri matriksine proton iletir.
III. Oksidasyonla fosforilasyonun eşleşmesini bozar.

Kahverengi yağ dokusunda bulunan termogenin ile ilgili yukarıdaki ifadelerden hangileri doğrudur?

- A) Yalnız II B) Yalnız I C) I, II ve III
D) I ve III E) II ve III

51. Aşağıdakilerden hangisi, demirin bağırsak epitel hücresi bazal membranından kan dolaşımına geçmesini sağlayan taşıyıcı proteindir?

- A) Transferrin B) Hemosiderin
C) Ferritin D) Hepsidin
E) Ferroportin

52. Yirmi dört saatlik idrar örneğinin saklanması ve korunması ile ilgili aşağıdaki ifadelerden hangisi yanlıştır?

- A) Metanefrin ölçümü için idrara hidroklorik asit eklenir.
B) Aldosteron ölçümü için idrara borik asit eklenir.
C) Vanililmandelik asit ölçümü için idrara hidroklorik asit eklenir.
D) Östrojen ölçümü için idrara borik asit eklenir.
E) Ürik asit ölçümü için idrara hidroklorik asit eklenir.

53. I. Metanolün formaldehide dönüşmesi toksisiteye neden olur.
II. Tedavi hedefindeki enzim, alkol dehidrogenazdır.
III. Tedavide verilen etanol, hedefteki enzimin nonkompetitif inhibitörüdür.

Metanol zehirlenmesinin biyokimyasal temeliyle ilgili yukarıdaki ifadelerden hangileri doğrudur?

- A) Yalnız I B) I ve II C) I ve III
D) II ve III E) I, II ve III

54. Kompetitif enzim inhibisyonu ile ilgili aşağıdaki ifadelerden hangisi yanlıştır?

- A) Geri dönüşümlü bir inhibisyon tipidir.
B) Ortamdaki substrat konsantrasyonunun artırılmasıyla inhibitörün etkisi geri döndürülebilir.
C) İnhibitör ve substrat, enzim üzerinde farklı bölgelere bağlanır.
D) Kompetitif inhibitör varlığında reaksiyonun V_{maks} değeri değişmez.
E) Kompetitif inhibitör varlığında enzimin substrata ilgisini gösteren K_m değeri yükselir.

55. Aşağıdaki bakterilerden hangisinin neden olduğu pnömonilerde, hasta balgamından hazırlanan Gram boyalı preparatlarda etken bakterinin görülmesi en az olasıdır?

- A) *Staphylococcus aureus*
- B) *Klebsiella pneumoniae*
- C) *Streptococcus pneumoniae*
- D) *Mycoplasma pneumoniae*
- E) *Moraxella catarrhalis*

56. Alkollerin dezenfeksiyon ve antisepsi amaçlı kullanımlarıyla ilgili aşağıdaki ifadelerden hangisi yanlıştır?

- A) Lipid eritici özelliği bulunan dezenfektan ve antiseptiklerdir.
- B) Bakterisidal ve fungisidal etkileri vardır.
- C) Su ile hazırlanan %60-90'lık konsantrasyonlarında optimal aktivite gösterirler.
- D) Deride en az toksik etki oluşturan, deriyi boyama ve alerjik etkisi bulunmayan en hızlı antiseptik maddelerdir.
- E) Zarfsız virüslere ve sporlu bakterilere karşı yüksek etkinlik gösterirler.

57. Aşağıdaki bakterilerden hangisinin ortamda besin yokluğunda oluşturduğu yapı dipikolinik asit içerir?

- A) *Staphylococcus aureus*
- B) *Klebsiella pneumoniae*
- C) *Clostridium tetani*
- D) *Neisseria meningitidis*
- E) *Brucella melitensis*

58. Aşağıdakilerden hangisi tularemisinin klinik formlarından biri değildir?

- A) Ülsero glandüler form
- B) Farengeal form
- C) Tifoidal form
- D) Pnömonik form
- E) Endokardiyal form

59. Otuz sekiz yaşındaki kadın hasta, genital bölgesindeki ağrılı lezyonlar nedeniyle başvuruyor. Muayenesinde, labiumlarında eritemli zeminde çok sayıda ağrılı vezikül ve küçük ülsere lezyonlar görülüyor.

Bu hastada öncelikli olarak düşünülmesi gereken etken aşağıdakilerden hangisidir?

- A) *Herpes simplex virus tip-2*
- B) *Treponema pallidum*
- C) *Human papillomavirus*
- D) *Chlamydia trachomatis*
- E) *Haemophilus ducreyi*

60. I. Ehrlichiozis
II. Leishmaniazis
III. Lyme borreliozis
IV. Anaplazmozis
V. Rickettsiozis

Kuzey Amerika seyahati sırasında kene ısırması öyküsü bulunan ve ateş yakınımasıyla başvuran bir hastanın ön tanısında göz önünde bulundurulması gereken enfeksiyonlar yukarıdakilerden hangileridir?

- A) Yalnız IV
B) I ve II
C) II ve III
D) I, III, IV ve V
E) I, IV ve V

61. İki gündür devam eden ateş ve boğaz ağrısı şikâyetleriyle getirilen 6 yaşındaki erkek hastanın muayenesinde, tonsillerinin hipertrofik ve üzerlerinde yer yer eksüdatif lezyonlar olduğu tespit ediliyor. Hastadan alınan boğaz sürüntü örneğinin kültüründe gram pozitif kokların ürediği saptanıyor.

Bu hastadaki tabloya neden olabilecek en olası etkenin karakteristik özellikleri aşağıdakilerin hangisinde verilmiştir?

- A) Alfa hemolitik, katalaz negatif, optokine dirençli
B) Alfa hemolitik, katalaz negatif, optokine duyarlı
C) Beta hemolitik, katalaz negatif, basitrasine duyarlı
D) Beta hemolitik, katalaz pozitif, basitrasine dirençli
E) Alfa hemolitik, katalaz pozitif, basitrasine duyarlı

62. Klinik bakteriyoloji laboratuvarında, aşağıdaki bakterilerden hangisinin tanımlamasında CAMP deneyi kullanılır?

- A) *Streptococcus agalactiae*
B) *Streptococcus pneumoniae*
C) *Streptococcus mitis*
D) *Enterococcus faecium*
E) *Enterococcus galinarum*

63. Aşağıdaki bulgulardan hangisinin HTLV-1 enfeksiyonuyla ilişkili olması en az olasıdır?

- A) Dermatit
B) Miyelomat
C) Paraparezi
D) Nefrit
E) Üveit

64. Konjenital sitomegalovirus (CMV) enfeksiyonu düşünülen bir yenidoğanda, aşağıdaki mikrobiyolojik tanısal yaklaşımlardan hangisinin duyarlılığı ve özgüllüğü en yüksektir?

- A) Doğar doğmaz bebek kanında CMV IgG bakılması
B) Doğar doğmaz bebek kanında CMV IgM bakılması
C) Doğar doğmaz topuk kanında CMV-DNA bakılması
D) İlk üç haftada bebek idrarında CMV-DNA bakılması
E) Birinci haftada bebek kanında CMV IgG avidite indeksine bakılması

65. Beş ay önce grip aşısı olduğunu ifade eden ve üst solunum yolu enfeksiyonu bulguları ile başvuran 45 yaşındaki erkek hastanın mikrobiyolojik tanı testleri sonucunda solunum yolu örneğinde İnfluenza A virusu saptanıyor.

Bu hastanın aşı olduğu hâlde grip geçirmesinin en olası nedeni aşağıdakilerden hangisidir?

- A) Virusun matriks proteinlerinde sapma olması
- B) Virusun zarfını kaybetmesi
- C) Virus yapısında antijenik kayma olması
- D) Virusun yeni bir protein kazanması
- E) Virusun yeni bir lipid kazanması

66. Aşağıdaki mantarlardan hangisi makrokonidyum oluşturan ancak mikrokonidyum oluşturmayan kütanöz mikoz etkenidir?

- A) *Microsporum canis*
- B) *Trichophyton rubrum*
- C) *Epidermophyton floccosum*
- D) *Microsporum gypseum*
- E) *Trichophyton tonsurans*

67. Ağır kombine immün yetmezlik nedeniyle 10 gün önce kök hücre nakli yapılan 5 yaşındaki çocuk hastada akut sulu ishal geliyor. Dışkı incelemesinde *Cryptosporidium* antijeni pozitif olarak saptanıyor.

Bu hastanın tedavisinde, aşağıdakilerden hangisi öncelikli olarak tercih edilmelidir?

- A) Suramin
- B) Nitazoksanid
- C) Metronidazol
- D) Roksitromisin
- E) Trimetoprim-sulfametoksazol

68. Lyme menenjitinde beyin omurilik sıvısında aşağıdakilerden hangisinin hakimiyetinin bulunması en olasıdır?

- A) Lenfosit
- B) Nötrofil
- C) Eritrosit
- D) Bazofil
- E) Eozinofil

69. Aşağıdaki boyalardan hangisi *Cryptococcus neoformans*'ın hücre duvarındaki melanin yapısını boyamada kullanılır?

- A) Fontana-Masson
- B) Hematoksilen-eozin
- C) Periyodik asit-Schiff
- D) Gomori methenamine silver
- E) Laktofenol pamuk mavisi

Bu soruların telif hakları ÖSYM'ye aittir. Sorular ÖSYM'nin yazılı izni olmaksızın hiçbir kişi, kurum veya kuruluş tarafından kopyalanamaz.

70. Oluşturduğu enfeksiyonun mikrobiyolojik laboratuvar tanısında, aşağıdaki mantar cinslerinden hangisinin kendine özgü serolojik tanı testi yoktur?

- A) *Blastomyces* B) *Candida*
C) *Mucor* D) *Aspergillus*
E) *Histoplasma*

71. Aşağıdaki paraziter hastalıklardan hangisinin tanısında, immün sistemi sağlam kişilerde, "rk 39 antijeni" ile hazırlanmış immünokromatografik hızlı tanı kitinin kullanılması en uygundur?

- A) Giardiazis B) Leishmaniazis
C) Amoebiazis D) Malaria
E) Lenfatik filariazis

72. Aşağıdaki artropodlardan hangisinin *Dipylidium caninum* bulaşında rol oynaması en olasıdır?

- A) *Sarcoptes scabiei*
B) *Ctenocephalides felis*
C) *Cimex lectularis*
D) *Pediculus humanus capitis*
E) *Demodex folliculorum*

73. Aşağıdakilerden hangisi doğal bağışıklık sisteminin humoral komponentini oluşturan, plazmada çözünür hâlde bulunan ve proinflatuvar sitokinlere yanıt olarak sentezi artan akut faz proteinlerinden biri değildir?

- A) Kompleman proteinleri B) Kolektinler
C) Katelisinler D) Pentaksinler
E) Fikolinler

74. Aşağıdaki patern tanıma reseptörlerinden hangisi memeli hücrelerinin endozomlarında eksprese olur?

- A) TLR2 B) TLR3 C) TLR4
D) TLR5 E) TLR6

75. Aşağıdaki kompleman sisteminin regülatör proteinlerinden hangisi C3 konvertazın yarı ömrünü uzatarak kompleman sisteminin aktivasyonunu artırır?

- A) Properdin
B) Faktör H
C) Faktör I
D) "Decay-accelerating" faktör
E) CD59

76. I. Ookist
II. Taşizoid
III. Bradizoid
IV. Larva

Toxoplasma gondii'nin insanlara bulaşmasında **en sık** rol alan **ilk** iki formu aşağıdakilerden hangisinde birlikte verilmiştir?

- A) I ve II B) II ve III C) III ve IV
D) I ve III E) II ve IV

77. Kronik sigara içicisi olan 50 yaşındaki erkek hasta, balgam çıkarma şikâyetiyle başvuruyor. Hastanın balgam sitolojisinde, atipik olmayan keratinize yassı epitel hücreleri görülüyor.

Bu hastadaki sitolojik bulgu aşağıdakilerden hangisiyle **en iyi** açıklanır?

- A) Metaplazi B) Atrofi C) Displazi
D) Hipertrofi E) Hiperplazi

78. I. Histamin
II. Bradikinin
III. Lökotrien B4

Yukarıdaki mediyatörlerden hangileri hücrede depolanmış olarak bulunur ve inflamasyon sinyali hücreye ulaştınca salınır?

- A) Yalnız I B) Yalnız II C) Yalnız III
D) I ve II E) II ve III

79. Aşağıdakilerden hangisi atrofi patogenezinde rol oynayan **temel** yolaktır?

- A) Mitokondriyal ölüm reseptörü yolağı
B) Ubikuitin-proteozom yolağı
C) Siklooksijenaz yolağı
D) Lektin yolağı
E) Lipoksijenaz yolağı

80. Hipovolemik şok sürecinin ilerleyisi olmayan (nonprogresif) evresinde aşağıdakilerden hangisi **gerçekleşmez**?

- A) Baroreseptör refleksi
B) Katekolamin salınımı
C) ADH salınımı
D) Laktik asidoz
E) Sempatik stimülasyon

81. Kırk dört yaşındaki erkek hasta; öksürük, kanlı balgam ve göğüs ağrısı şikâyetleriyle başvuruyor. Uzun zamandan beri kronik sinüziti olduğu öğrenilen hastanın plazma kreatinin değeri yüksek ölçülüyor. Akciğer grafisinde çok sayıda intrapulmoner nodül görülüyor. Bir nodüle yapılan biyopside coğrafik santral nekroz odakları, bunların çevresinde lenfositler, plazma hücreleri, nötrofiller, eozinofiller, makrofajlar ve dev hücrelerden oluşan infiltrat izleniyor. Ayrıca pulmoner damarların duvarında granülomlar tespit ediliyor.

Bu hastada aşağıdaki antikorlardan hangisinin düzeyinin yüksek ölçülmesi en olasıdır?

- A) Anti-bazal membran antikor
- B) Anti-proteinaz 3 antikor
- C) Anti-Sc170 antikor
- D) Anti-mitokondriyal antikor
- E) Anti-fosfolipid antikor

82. Epizodik öksürük, ateş ve dispne atakları tarif eden erişkin bir hastanın radyolojik görüntülemelerinde, akciğerde mikronodüler interstisyel infiltrasyonlar görülüyor. Hastanın akciğer biyopsisinde, bronşiyosentrik yerleşim gösteren non-kazeifiye granülomlar, lenfoplazmositer hücreler ve interstisyel fibrozis saptanıyor.

Bu hasta için en olası tanı aşağıdakilerden hangisidir?

- A) Astım
- B) Tüberküloz
- C) Polianjiitis ile birlikte granülomatöz
- D) Aspirasyon pnömonisi
- E) Hipersensitivite pnömonisi

83. Kriptorşidizm nedeniyle opere olan bir hastanın testis dokusunda histomorfolojik olarak aşağıdakilerden hangisinin görülmesi en az olasıdır?

- A) Tübüler atrofi
- B) Bazal membranda kalınlaşma
- C) İnterstisyel stromada artma
- D) Leydig hücrelerinde azalma
- E) İntratübüler germ hücre neoplazisi

84. Aşağıdaki over tümörlerinden hangisinin endometriozis zemininde gelişme olasılığı en yüksektir?

- A) Brenner tümörü
- B) Disgerminom
- C) Seröz karsinom
- D) Müsinöz karsinom
- E) Şeffaf hücreli karsinom

85. Aşağıdaki meme karsinomlarından hangisinin histopatolojisinin, benign proliferatif meme lezyonlarından olan sklerozan adenozis ile benzerlik göstermesi en olasıdır?

- A) Tübüler karsinom
- B) Sekretuar karsinom
- C) Müsinöz karsinom
- D) Papiller karsinom
- E) Medüller özellik gösteren karsinom

86. Hipofiz ve pankreas endokrin tümörleri ile paratiroid hiperplazisinin birlikte görüldüğü familial sendromun patogenezinden sorumlu olan mutasyonların bulunduğu genin kodladığı protein aşağıdakilerden hangisidir?

- A) Merlin B) p53 protein C) WT-1
D) Menin E) Nörofibromin

87. Aşağıdaki deri lezyonlarından hangisi dermiste mast hücre artışı ile karakterizedir?

- A) Ürtikerya pigmentoza B) Akantozis nigrikans
C) Mikozis fungoides D) Psöriazis
E) İktiyozis

88. On dört yaşındaki erkek çocuk, dizinde ağrı ve şişlik şikâyetleriyle başvuruyor. Hikâyesinde başka yakınması olmayan hastanın radyolojik görüntülemelerinde, femur distal metafiz bölgesinde 10 cm boyutunda solid kitle saptanıyor. Kitlenin kemik medullasını doldurduğu, korteksini yıkıma uğratarak yumuşak dokuyu infiltre ettiği ve periost reaksiyonuna neden olduğu tespit ediliyor.

Bu kitlenin biyopsi incelemesinde aşağıdakilerden hangisinin saptanması daha olasıdır?

- A) Kemik iliğini işgal eden atipik plazma hücre infiltrasyonu
B) Osteoid matriks üreten anaplastik hücreler
C) Matür kıvrımdak dokuyu iyi taklit eden kondroid adacıklar
D) Matür kortikal kemiği çok iyi taklit eden kemik üretimi
E) Kemik trabekülleri arasında malign epitelyal hücre tabakaları

89. Nekroz odakları, multinükleer dev hücre içeren mikroglial nodüller ve reaktif gliozis ile karakterize olan ensefalit olgusunda en olası tanı aşağıdakilerden hangisidir?

- A) CMV ensefaliti
B) HIV ensefaliti
C) HSV-1 ensefaliti
D) Toksoplazma ensefaliti
E) Progresif multifokal lökoensefalopati

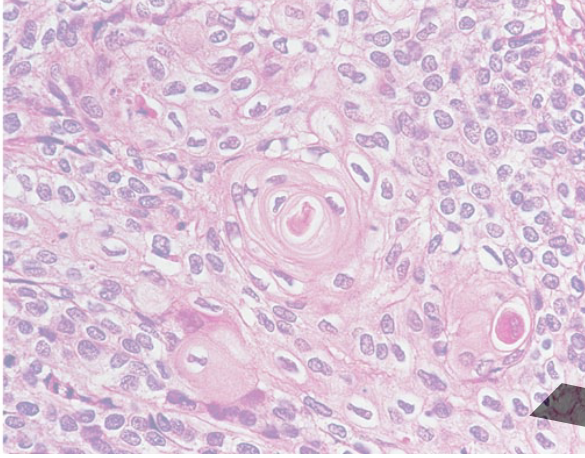
90. Nöroblastomlarda, aşağıdakilerden hangisi iyi prognoza işaret eder?

- A) Tümörde mitoz/kayoreksis indeksinin yüksekliği
B) Tümörde MYCN amplifikasyonu
C) Tümör dokusunda Schwannian stroma varlığı
D) Tümör hücrelerinde gangliositik diferansiyasyon okluğu
E) Hasta yaşının 18 aydan büyük olması

91. Hücreleri yüksek düzeylerde RANK ligand ekspresye eden lokal agresif kemik tümörü için en olası tanı aşağıdakilerden hangisidir?

- A) Fibröz displazi
B) Osteoblastom
C) Osteokondrom
D) Kemiğin dev hücreli tümörü
E) Osteosarkom

92. Yaklaşık 50 yıldır günde bir paket sigara içen 72 yaşındaki hastanın posteroanterior akciğer grafisinde, sağ akciğerde hiler yerleşimli ve 3 cm çapında kitlesel bir lezyon görülüyor. Kitleden alınan biyopsi materyalinin mikroskopik görüntüsü aşağıda verilmiştir.



Bu kitle için en olası tanı aşağıdakilerden hangisidir?

- A) Skuamöz hücreli karsinom
B) Müsinöz adenokarsinom
C) Küçük hücreli karsinom
D) Büyük hücreli karsinom
E) Mikroinvaziv adenokarsinom

93. Altmış üç yaşındaki erkek hastaya, sol parotis bezinde bulunan 3,5 cm çaplı kitle için parsiyel parotidektomi yapılıyor. Histopatolojik incelemede; germinal merkez aktivasyonu gösteren lenfoid doku ile bu dokuyu çevreleyen, bir kısmı onkositik özellikte çift sıralı epitelyal hücreler izleniyor. Tümöre ait histopatolojik görünüm aşağıda verilmiştir.



Bu tümör ile ilgili aşağıdaki ifadelerden hangisi doğrudur?

- A) En sık görülen tükürük bezi tümörüdür.
B) Sjögren hastalığı ile ilişkilidir.
C) Tanı anında genellikle servikal lenf nodu metastazları mevcuttur.
D) Tümörün neoplastik komponenti epitelyal hücrelerdir.
E) Olguların büyük kısmında tümör multifokaldir.

94. Splenomegalisi olan 56 yaşındaki kadın hastanın kan biyokimyası incelemesinde; eritropoetin düzeyi düşük saptanıyor, hemoglobin düzeyi 17,6 g/dL ölçülüyor. Kemik iliği biyopsisinde, öncelikle eritroid seri artışı yönünde olmak üzere belirgin hiperselülarite görülüyor ve megakaryositlerde artış tespit ediliyor.

Bu hastada aşağıdakilerden hangisinin saptanması diğerlerine göre daha az olasıdır?

- A) JAK2 geninde mutasyon
- B) Philadelphia kromozomu negatifliği
- C) Periferik kanda artmış bazofiller
- D) Akut lösemik transformasyon
- E) Kemik iliğinde fibrotik değişiklikler

95. Hâlsizlik ve dispeptik şikâyetleri olan 46 yaşındaki kadın hastanın laboratuvar tetkiklerinde B₁₂ vitamini düşüklüğü ve anemi saptanıyor. Üst gastrointestinal sistem endoskopisinde, mide korpusu ve fundusunda pilillerin silindiği dikkati çekiyor. Alınan biyopsilerde oksintik mukozada yaygın glandüler atrofi ve intestinal metaplazi odakları saptanıyor, antral mukoza normal olarak değerlendiriliyor.

Aşağıdakilerden hangisi bu hastada beklenen bir bulgu değildir?

- A) Gastrik asit sekresyonunda bozulma
- B) Hipergastrinemi
- C) Endokrin hücre hiperplazisi
- D) Serumda pepsinojen I konsantrasyonunda artma
- E) Serumda anti-pariyetal hücre antikor varlığı

96. Otuz yedi yaşındaki kadın hasta; sarılık, hâlsizlik ve kaşıntı şikâyetleriyle başvuruyor. Kan tetkiklerinde anemi, hiperbilirubinemi ve alkalen fosfataz yüksekliği saptanan hastanın ERCP incelemesinde, karaciğer dışı safra yollarında birbirini izleyen daralma ve genişleme görülüyor. Hastanın karaciğer biyopsisinde; portal alanlarda dens konantrik skar dokusu içinde sıkışmış, dejenerasyona giden küçük safra duktusları izleniyor.

Aşağıdakilerden hangisinin bu hastalığa eşlik etmesi en olasıdır?

- A) Skleroderma
- B) Ülseratif kolit
- C) Riedel tiroiditi
- D) Sistemik lupus eritematozus
- E) Gluten enteropatisi

ÖSYM

Bu soruların telif hakları ÖSYM'ye aittir. Sorular ÖSYM'nin yazılı izni olmaksızın hiçbir kişi, kurum veya kuruluş tarafından kullanılamaz.

97. On sekiz yaşındaki erkek hasta; hâlsizlik, bulantı, baş ağrısı ve koyu renkli idrar yapma yakınmalarıyla başvuruyor. Kan basıncı 160/90 mmHg olarak belirlenen hastanın laboratuvar incelemelerinde serum kreatinin düzeyi 2,7 mg/dL ölçülüyor. İdrar incelemesinde, 1+ protein ve mikroskopide dismorfik eritrositler saptanıyor. Ultrasonografide her iki böbrek boyutları ve parankim kalınlıkları normal sınırlarda izleniyor; ancak parankim ekojenitelerinin arttığı görülüyor. Ertesi gün, kontrol serum kreatinin düzeyinin 4,1 mg/dL'ye yükseldiği tespit ediliyor.

Bu hastanın böbrek biyopsi incelemesinde aşağıdakilerden hangisinin saptanması en olasıdır?

- A) Tübüler epitellerde nekroz, normal interstisyel ve glomerüler yapı
- B) İnterstisyel alanlarda yaygın eozinofil infiltrasyonu, normal tübüler ve glomerüler yapı
- C) Glomerüllerde endokapiller ve ekstrakapiller hücre proliferasyonu
- D) Glomerüllerde mezangial alanda ödem, normal tübüler ve interstisyel yapı
- E) Tübüllerde ve interstisyumda yaygın lenfosit infiltrasyonu ve atrofi, normal glomerüler yapı

98. Öyküsünde kolon adenokarsinomu olan 50 yaşındaki hasta, simetrik proksimal kas güçsüzlüğü şikâyetiyle başvuruyor. Kas biyopsi incelemesinde, perifasiküler atrofi ve perimisiyal mononükleer inflamatuvar hücre infiltrasyonu izleniyor.

Bu hasta için en olası tanı aşağıdakilerden hangisidir?

- A) Toksik miyopati
- B) Dermatomyozit
- C) İnklüzyon cisimcik miyoziti
- D) Duchenne musküler distrofi
- E) Miyotonik distrofi

99. İnsanda ilaç biyotransformasyonunda, aşağıdakilerden hangisi Faz II reaksiyonları arasında yer almaz?

- A) Asetilasyon
- B) Sulfasyon
- C) Aromatik hidroksilasyon
- D) Glisin konjugasyonu
- E) Metilasyon

100. Adrenerjik reseptör blokörleri ile ilgili aşağıdaki ilaç ve bu ilacın klinik kullanım eşleşmelerinden hangisi yanlıştır?

- A) Tamsulosin – Benign prostat hiperplazisi
- B) Fentolamin – Feokromasitoma
- C) Yohimbün – Taşikardi
- D) Atenolol – Hipertansiyon
- E) Prazosin – Hipertansiyon

101. Aşağıdaki nöromusküler blokörlerden hangisinin kalpte bulunan muskarinik reseptörleri bloke ederek taşikardiye neden olması en olasıdır?

- A) Pankuronyum
- B) Vekuronyum
- C) Atrakuryum
- D) Tüboküarin
- E) Sis-atrakuryum

102. I. Raloksifen
II. Tamoksifen
III. Kapesitabin

Meme kanseri gelişme riskinin yüksek olduğu hastalarda, invaziv meme kanseri riskinin azaltılmasında korunma amacıyla yukarıdakilerden hangileri kullanılabilir?

- A) Yalnız I B) Yalnız II C) II ve III
D) I ve II E) I, II ve III

103. On yedi yaşındaki erkek hasta, arkadaşlarıyla madde kullandıktan sonra uyuşukluk, mental bulanıklık ve sonrasında gelişen solunum sıkıntısı nedenleriyle acil servise getiriliyor. Muayenesinde, akut respiratuvar depresyon, nonkardiyojenik pulmoner ödem ve miyozis saptanıyor.

Bu hastanın kullanmış olabileceği en olası madde aşağıdakilerden hangisidir?

- A) Kokain B) Opioid C) Amfetamin
D) Kannabinoid E) Marihuana

104. Aşağıdaki immünosupresif ilaç ve etki mekanizması eşleştirmelerinden hangisi yanlıştır?

- A) Takrolimus – Kalsinörin inhibitörü
B) Sirolimus – mTOR inhibitörü
C) Alemtuzumab – anti-CD52 monoklonal antikor
D) Daklizumab – anti-IL2 reseptörü monoklonal antikor
E) Belatasept – CD52 aktivasyon inhibitörü

105. Yirmi bir yaşındaki erkek hasta, şiddetli alerjik rinit yakınmalarıyla aile hekimine başvuruyor. Hasta, yıl sonu sınavlarına hazırlandığını ve uyanık kalması gerektiğini belirtiyor.

Bu hasta için aşağıdaki antihistaminik ilaçlardan hangisi en uygundur?

- A) Feksofenadin B) Difenhidramin
C) Doksilamin D) Prometazin
E) Hidroksizin

106. Aşağıdaki ilaçlardan hangisi değer solunum akımlarını inhibe ederek antianjinal etki gösterir?

- A) Nikorandil B) Vabradin
C) Trimetazidin D) Ranolazin
E) Verapamil

107. Plazma LDL-kolesterol düzeyini, hepatositlerde LDL reseptörlerinin yıkımını engelleyerek düşüren ilaç aşağıdakilerden hangisidir?

- A) Mipomersen B) Evolokumab
C) Pravastatin D) Lomitapid
E) Niasin

108. Şizofreni tanılı 38 yaşındaki kadın hastada kullanmakta olduğu antipsikotik ilaç ile amenore, galaktore ve libido azalması geliyor. Hastanın kraniyal manyetik rezonans görüntülemesinde herhangi bir patoloji saptanmıyor.

Bu hastanın kullanmakta olduğu ilacın aşağıdakilerden hangisiyle değiştirilmesi en uygundur?

- A) Risperidon B) Haloperidol
C) Aripiprazol D) Amisülprid
E) Zyklopentiksol

109. Aşağıdakilerden hangisi kannabinoid CB1 reseptör agonisti olarak etki gösteren antiemetik ilaçtır?

- A) Granisetron B) Dronabinol
C) Alvimopan D) Metoklopramid
E) Difenhidramin

110. *Pediculus humanus* enfestasyonunun tedavisinde, topikal olarak kullanılan aşağıdaki ilaçlardan hangisi skabisid olarak oral yoldan kullanılabilir?

- A) Permetrin B) İvermektin
C) Lindan D) Malation
E) Benzil alkol

111. Aşağıdakilerden hangisi, glutamat AMPA reseptörlerini nonkompetitif olarak antagonize eden ve focal epilepsi tedavisinde oral yoldan kullanılan bir ilaçtır?

- A) Perampanel B) Eslikarbazepin
C) Ezogabin D) Lakosamid
E) Rufinamid

112. I. DNA'ya bağlanan glikopeptid yapısındadır.
II. Vücuttan eliminasyonu büyük oranda karaciğer yoluyla olur.
III. Endikasyonları arasında Hodgkin ve non-Hodgkin lenfoma bulunur.
IV. Advers etkileri arasında pulmoner toksisite vardır.

Antikanser ilaçlardan bleomisin ile ilgili yukarıdaki ifadelerden hangileri doğrudur?

- A) I ve II B) I, III ve IV C) II ve III
D) I ve IV E) I ve IV

113. Etkeni *Trypanosoma brucei gambiense* olan, geç dönem tripanozomiyazis tedavisinde aşağıdaki ilaçlardan hangisinin kullanılması **en uygundur**?

- A) Pentamidin B) Eflornitin C) Suramin
D) Klorokin E) Doksisisiklin

114. Kırk dört yaşındaki erkek hasta; hafif nefes darlığı, ayda bir iki gece öksürük atakları ile uyanma, ellerde titreme ve çarpıntı şikâyetleriyle başvuruyor. Hikâyesinden hastaya 4 yıl önce astım tanısı konulduğu, tedavi için solunum yoluyla alınan ilaçlar kullandığı ve son günlerde nefes darlığı arttığı için ilaç kullanım sıklığını arttırdığı öğreniliyor.

Bu hastanın ellerindeki titreme ve çarpıntı şikâyetlerinin astımı için kullandığı ilaçlardan hangisine bağlı yan etki olması en olasıdır?

- A) İnhaler steroid
B) Montelukast
C) Salbutamol
D) İpratropium bromür
E) Setirizin

115. I. Nivolumab – PD-1 reseptörü
II. Pembrolizumab – PD-L1 reseptörü
III. Atezolizumab – PD-L1 reseptörü
IV. Avelumab – PD-1 reseptörü

Yukarıdaki “immune checkpoint” inhibitörü monoklonal antikolar ve etki gösterdikleri hedef moleküller eşleştirmelerinden hangileri doğrudur?

- A) II ve IV
B) II ve III
C) I ve III
D) Yalnız I
E) I, III ve IV

116. I. Asetazolamid
II. Amilorid
III. Prokain
IV. Furosemid

Ağızdan sodyum bikarbonat verilmesi, yukarıdaki ilaçlardan hangilerinin idrarla atılımını artırır?

- A) I ve II
B) I ve III
C) I ve IV
D) II ve III
E) II ve IV

117. Otuz iki yaşındaki erkek hasta, düşme nedeniyle acil servise başvuruyor. Radyografisinde distal radius fraktürü saptanıyor ve redüksiyonu için prosedürel sedasyon uygulanması planlanıyor. Kullanılacak ajanın aynı zamanda analjezik özelliğinin de olması isteniyor.

Bu yaklaşım için en uygun ajan aşağıdakilerden hangisidir?

- A) Midazolam
B) Etomidat
C) Propofol
D) Pentobarbital
E) Ketamin

118. Aşağıdakilerden hangisi kurşun zehirlenmesi tedavisinde kullanılan bir antidot değildir?

- A) Kalsiyum disodyum EDTA
B) Dimerkaprol
C) Penisilamin
D) Deferasiroks
E) Süksimer

119. Aşağıdaki ilaçlardan hangisinin intoksikasyonunda yüksek doz insülin kullanılabilir?

- A) Siyanür
- B) Trisiklik antidepresanlar
- C) Beta blokörler
- D) Asetaminofen
- E) Kalsiyum kanal blokörleri

120. Kırk yaşındaki erkek hastanın influenza tedavisi için inhalasyon yoluyla bir ilaç kullandığı öğreniliyor.

Bu hasta için reçete edilen en olası ilaç aşağıdakilerden hangisidir?

- A) Sidofvir
- B) Pensiklovir
- C) Zanamivir
- D) Amantadin
- E) Oseltamivir

ÖSYM

Bu soruların telif hakları ÖSYM'ye aittir. Sorular ÖSYM'nin yazılı izni olmaksızın hiçbir kişi, kurum veya kuruluş tarafından kullanılamaz.

SINAVDA UYULACAK KURALLAR

- 1. Sınav salonunda saate entegre kamera ile kayıt yapılıyor ise kamera kayıtlarının incelenmesinden sonra sınav kurallarına uymadığı tespit edilen adayların sınavları, ÖSYM Yönetim Kurulunca geçersiz sayılacaktır.**
- 2. Cep telefonu ile sınava girmek kesinlikle yasaktır.** Adayların sınav binasına; her türlü delici ve kesici alet, ateşli silah, çanta, cüzdan, cep telefonu, saat (kol saati ve her türlü saat), anahtarlık, her türlü araç anahtarı, kablosuz iletişim sağlayan bluetooth ve benzeri cihazlar ile; kulaklık, kolye, küpe, yüzük (**alyans hariç**), bilezik broş ve diğer takılar, her türlü plastik, cam eşya (**şeffaf numaralı gözlük hariç**), plastik ve metal içerikli eşyalar (**başörtü için kullanılan boncuklu/boncuksuz toplu iğne, metal para, anahtarlıksız basit ev anahtarı, ulaşım kartı, basit tokalı kemer, basit tel toka ve basit piercing hariç**) banka/kredi kartı vb. kartlarla her türlü elektronik/mekanik cihaz ve her türlü müsvedde kâğıt, defter, kalem, silgi, kalemtraş, kitap, ders notu, sözlük, dergi, gazete ve benzeri yayınlar, cetvel, pergel, açılöçer ve bu gibi araçlarla, yiyecek içecek (**şeffaf pet şişe içerisinde bandajı çıkarılmış su hariç**), ilaç ve diğer tüketim maddeleri ile gelmeleri yasaktır. Bu tür eşya, araç-gereçlerle sınava girmiş adaylar mutlaka Salon Tutanağı'na yazılacak, bu adayların sınavı geçersiz sayılacaktır. **Ancak, ÖSYM Başkanlığı tarafından belirlenen Engelli ve Yedek Sınav Evrakı Yönetim Merkezi (YSYM) binalarında sınava girecek olan engelli adayların sınav giriş belgelerinde yazılı olan araç-gereçler, cihazlar vb. yukarıda belirtilen yasakların kapsamı dışında değerlendirilecektir.**
- 3. Bu test için verilen cevaplama süresi 150 dakikadır (2,5 saat).** Sınav başladıktan sonra **ilk 110** ve **son 15** dakika içinde adayın sınavdan çıkmasına kesinlikle izin verilmeyecektir. **Bu süreler dışında, cevaplama süresi bitmeden tamamlarsanız cevap kâğıdınızı ve soru kitapçığınızı salon görevlilerine teslim ederek salonu terk edebilirsiniz. Bildirilen sürele aykırı davranışlardan adayın kendisi sorumludur.**
- 4. Sınav salonundan ayrılan aday, her ne sebeple olursa olsun, tekrar sınav salonuna alınmayacaktır.**
- 5. Sınav süresince görevlilerle konuşmak, görevlilere soru sormak yasaktır.** Aynı şekilde görevlilerin de adaylarla yakından ve alçak sesle konuşmaları ayrıca adayların birbirinden kalem, silgi vb. şeyleri istemeleri kesinlikle yasaktır.
- 6. Sınav sırasında, görevlilerin her türlü uyarısına uymak zorundasınız.** Sınavınızın geçerli sayılması, her şeyden önce, sınav kurallarına uymanıza bağlıdır. Kurallara aykırı davranışta bulunanlar ve yapılacak uyarılara uymayanlar Salon Tutanağı'na yazılacak ve sınavları geçersiz sayılacaktır.
- 7. Sınav sırasında kopya çeken, çekmeye kalkışan, kopya veren, kopya çekilmesine yardım edenler Salon Tutanağı'na yazılacak ve bu adayların sınavları geçersiz sayılacaktır.** Adayların test sorularına ve diğer cevapların dağılımları bilgi işlem yöntemleriyle incelenecek, bu incelemelerden elde edilen bulgular bir yere veya toplu olarak kopya çekildiğini gösterirse kopya eylemine katılan adayın/adayların sınavı geçersiz sayılacaktır. Ayrıca bu aday/adaylar 2 yıl boyunca ÖSYM tarafından düzenlenen hiçbir sınava başvuru yapamayacak ve sınava giremeyecektir. Sınav görevlileri bir salondaki sınavın, kurallara uygun biçimde yapılmadığını, toplu kopya girişiminde bulunulduğunu raporlarında bildirdiği takdirde, ÖSYM bu salonda sınava giren tüm adayların sınavını geçersiz sayabilir.
- 8. Cevap kâğıdında doldurmanız gereken alanlar bulunmaktadır. Bu alanları doldurunuz. Cevap kâğıdınızı başkaları tarafından görülmeyecek şekilde tutmanız gerekmektedir. Cevap kâğıdına yazılacak her türlü yazıda ve yapılacak bütün işaretlemelerde kurşun kalem kullanılacaktır. Sınav süresi bittiğinde cevapların, cevap kâğıdına işaretlenmiş olması gerekir. Soru kitapçığına işaretlenen cevaplar geçerli değildir.**
- 9. Soru kitapçığınızı alır almaz kitapçık kapağında bulunan alanları doldurunuz. Size söylendiği zaman sayfaların eksik olup olmadığını, kitapçıkta basım hatalarının bulunup bulunmadığını ve soru kitapçığının her sayfasında basılı bulunan soru kitapçık numarasının, kitapçığın ön kapağında basılı soru kitapçık numarasıyla aynı olup olmadığını kontrol ediniz. Soru kitapçığının sayfası eksik veya basım hatası varsa değiştirilmesi için salon başkanına başvurunuz. Size verilen soru kitapçığının numarasının cevap kâğıdınızdaki "Soru Kitapçık Numarası" alanına yazınız ve kodlayınız. Cevap kâğıdınızdaki "Soru Kitapçık numaramı doğru kodladım." kutucuğunu işaretleyiniz. Soru kitapçığı üzerinde yer alan Soru Kitapçık Numarasını doğru kodladığınızı beyan eden alanı imzalayınız.**
- 10. Sınav sonunda soru kitapçıkları toplanacak ve ÖSYM'de incelenecektir. Soru kitapçığının sayfalarını koparmayınız. Soru kitapçığının bir sayfası bile eksik çıkarsa sınavınız geçersiz sayılacaktır.**
- 11. Cevap kâğıdına ve soru kitapçığına yazılması ve işaretlenmesi gereken bilgilerde bir eksiklik ve/veya yanlışlık olması hâlinde sınavınızın değerlendirilmesi mümkün değildir, bu husustaki özen yükümlülüğü ve sorumluluk size aittir.**
- 12. Soruları ve/veya bu sorulara verdiğiniz cevapları ayrı bir kâğıda yazıp bu kâğıdı dışarı çıkarmanız kesinlikle yasaktır.**
- 13. Sınav salonundan ayrılmadan önce, soru kitapçığınızı, cevap kâğıdınızı ve sınava giriş belgenizi salon görevlilerine eksiksiz olarak teslim ediniz. Bu konudaki sorumluluk size aittir.**
- 14. Sınav süresi salon görevlilerinin "SINAV BAŞLAMIŞTIR" uyarısı ile başlar, "SINAV BİTMİŞTİR" uyarısı ile sona erer.**

Bu testlerin her hakkı saklıdır. Hangi amaçla olursa olsun, testlerin tamamının veya bir kısmının Merkezimizin yazılı izni olmadan kopya edilmesi, fotoğrafının çekilmesi, herhangi bir yolla çoğaltılması, yayımlanması ya da kullanılması yasaktır. Bu yasağa uymayanlar gerekli cezai sorumluluğu ve doğacak tüm mali külfeti peşinen kabullenmiş sayılır.

24-02-2019

TEMEL TIP BİLİMLERİ TESTİ TEMEL TIP BİLİMLERİ TESTİ TEMEL TIP BİLİMLERİ TESTİ

- | | | |
|-------|-------|--------|
| 1. A | 48. D | 95. D |
| 2. B | 49. C | 96. B |
| 3. C | 50. E | 97. C |
| 4. B | 51. E | 98. B |
| 5. B | 52. E | 99. C |
| 6. D | 53. B | 100. C |
| 7. E | 54. C | 101. A |
| 8. D | 55. D | 102. D |
| 9. C | 56. E | 103. B |
| 10. B | 57. C | 104. E |
| 11. D | 58. E | 105. A |
| 12. C | 59. A | 106. D |
| 13. C | 60. D | 107. B |
| 14. C | 61. C | 108. C |
| 15. C | 62. A | 109. B |
| 16. A | 63. D | 110. B |
| 17. D | 64. D | 111. B |
| 18. B | 65. C | 112. B |
| 19. C | 66. C | 113. B |
| 20. E | 67. B | 114. C |
| 21. C | 68. A | 115. C |
| 22. B | 69. A | 116. C |
| 23. A | 70. C | 117. E |
| 24. E | 71. B | 118. D |
| 25. A | 72. B | 119. E |
| 26. D | 73. C | 120. C |
| 27. D | 74. B | |
| 28. E | 75. A | |
| 29. E | 76. D | |
| 30. B | 77. A | |
| 31. C | 78. A | |
| 32. C | 79. B | |
| 33. C | 80. D | |
| 34. B | 81. B | |
| 35. A | 82. E | |
| 36. C | 83. D | |
| 37. D | 84. E | |
| 38. E | 85. A | |
| 39. A | 86. D | |
| 40. D | 87. A | |
| 41. B | 88. B | |
| 42. C | 89. B | |
| 43. E | 90. C | |
| 44. E | 91. D | |
| 45. D | 92. A | |
| 46. D | 93. D | |
| 47. B | 94. D | |

ÖSYM

Bu soruların telif hakları ÖSYM'ye aittir. Sorular ÖSYM'nin yazılı izni olmaksızın hiçbir kişi, kurum veya kuruluş tarafından kullanılamaz.