



T.C. Ölçme, Seçme ve Yerleştirme Merkezi

**TIPTA UZMANLIK EĞİTİMİ GİRİŞ SINAVI
(2021-TUS 1. DÖNEM)**

TEMEL TIP BİLİMLERİ TESTİ

21 MART 2021
SABAH OTURUMU

Bu testlerin her hakkı saklıdır. Hangi amaçla olursa olsun, testlerin tamamının veya bir kısmının Merkezimizin yazılı izni olmadan kopya edilmesi, fotoğrafının çekilmesi, herhangi bir yolla çoğaltılması, yayımlanması ya da kullanılması yasaktır. Bu yasağa uymayanlar gerekli cezai sorumluluğu ve testlerin hazırlanmasındaki mali külfeti peşinen kabullenmiş sayılır.

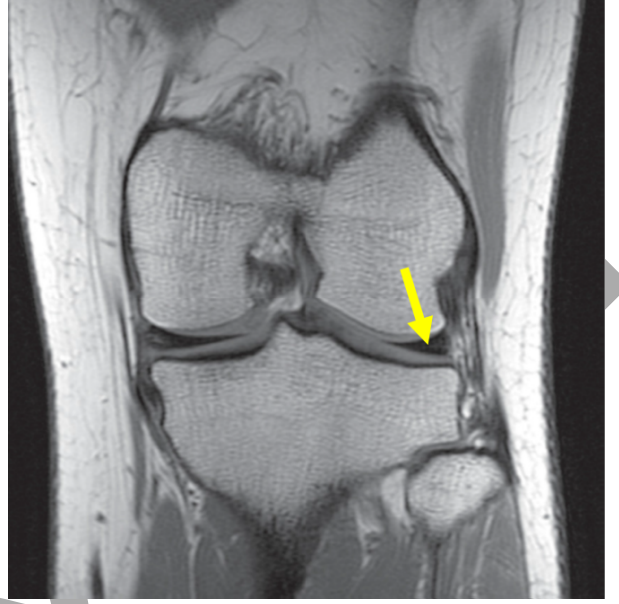
AÇIKLAMA

1. Bu kitapçıkta toplam **120 soru** bulunmaktadır.
2. Bu test için verilen cevaplama süresi **150 dakikadır (2,5 saat)**.
3. **Bu test puanlanırken doğru cevaplarınızın sayısından yanlış cevaplarınızın sayısının dörtte biri çıkarılacak ve kalan sayı bu test ile ilgili ham puanınız olacaktır.**
4. Kitapçığın sayfalarındaki boş yerleri müsvedde için kullanabilirsiniz.
5. Cevaplamaya, istediğiniz sorudan başlayabilirsiniz. Bir soru ile ilgili cevabınızı, cevap kâğıdında o soru için ayrılmış olan yere işaretlemeyi unutmayınız.
6. Bu kitapçıkta yer alan her sorunun sadece bir doğru cevabı vardır. Cevap kâğıdında bir soru için birden çok cevap yeri işaretlenmişse o soru yanlış cevaplanmış sayılacaktır. İşaretlediğiniz bir cevabı değiştirmek istediğinizde, silme işlemi çok iyi yapmanız gerektiğini unutmayınız.
7. Sınavda uyulacak kurallar bu kitapçığın arka kapağında belirtilmiştir.

1. Trafik kazası sonucu orbitanın medial duvarında kırık tespit edilen bir hastada, kırık hattının aşağıdaki kemik yapıların hangisinden geçmesi **en az olasıdır**?

- A) Crista lacrymalis anterior
- B) Crista lacrymalis posterior
- C) Lamina perpendicularis (os ethmoidale)
- D) Processus frontalis (Maxilla)
- E) Corpus ossis sphenoidalis

2.



Yukarıda verilen sol diz MR görüntüsünde ok ile işaretli anatomik yapı aşağıdakilerden hangisidir?

- A) Ligamentum cruciatum anterius
- B) Ligamentum cruciatum posterius
- C) Meniscus lateralis
- D) Meniscus medialis
- E) Ligamentum patellae

3. Solunum sıkıntısı şikâyetiyle başvuran bir hastanın toraks görüntülenmesinde bifurcatio tracheae'nin alt komşuluğundaki lenf nodülleri tarafından bası altında olduğu izleniyor.

Bu hastada izlenen nodüller aşağıdakilerden hangisidir?

- A) Nodi lymphoidei bronchopulmonales
B) Nodi lymphoidei intrapulmonales
C) Nodi lymphoidei paratracheales
D) Nodi lymphoidei intercostales
E) Nodi lymphoidei tracheobronchiales
4. "Lisfranc hattı" olarak da bilinen ve distal ayak amputasyonlarının yapıldığı eklem hattı aşağıdakilerden hangisidir?
- A) Articulatio tarsi transversa
B) Articulationes tarsometatarsales
C) Articulatio calcaneocuboidea
D) Articulatio talocalcaneonavicularis
E) Articulatio talocalcanea

5. I. Arteria cerebelli superior'un dalıdır.
II. 8. kafa çifti ile birlikte meatus acusticus internus'tan geçer.
III. Auris interna'yı kanlandırır.
IV. Beyin tabanında 7. kafa çifti ile komşuluğu vardır.

Arteria labyrinthi ile ilgili yukarıdaki ifadelerden hangileri doğrudur?

- A) II ve III
B) I, II ve III
C) II, III ve IV
D) I, II ve IV
E) I, II, III ve IV

6. **Musculus stapedius ve musculus tensor tympani'ye etki ederek işitmede etkili olan sinirler aşağıdakilerden hangisinde birlikte verilmiştir?**

- A) Nervus maxillaris – Nervus mandibularis
B) Nervus mandibularis – Nervus vagus
C) Nervus facialis – Nervus mandibularis
D) Nervus facialis – Nervus vagus
E) Nervus vagus – Nervus accessorius

7. **Sella turcica bölgesindeki bir lezyonun aşağıdaki yapılardan hangisini etkilemesi en az olasıdır?**

- A) Arteria carotis interna
B) Nervus trochlearis
C) Nervus ophthalmicus
D) Nervus abducens
E) Nervus mandibularis

8. Karpal tünel sendromunda aşağıdaki fizik muayene bulgularından hangisinin görülmesi beklenmez?

- A) Başparmak fleksiyon kusuru
- B) Başparmak abduksiyon kusuru
- C) Başparmak oppozisyon kusuru
- D) İkinci parmak palmar yüzde duyu kaybı
- E) Hipotenar bölgede duyu kaybı

9. Medulla spinalis'te columna intermediolateralis'den çıkan preganglionik sempatik lifler aşağıdaki anatomik yapılardan hangisiyle truncus sympathicus'a iletilir?

- A) Ramus posterior (dorsalis) nervus spinalis
- B) Radix posterior nervus spinalis
- C) Nervus erigentes
- D) Ramus communicans albus
- E) Ramus communicans griseous

10. Göğüs ön duvarından delici bıçak yaralanması ile gelen bir hastada, yaralanmanın akciğer orta lobunu zedelemesi için en olası lokalizasyon aşağıdakilerden hangisidir?

- A) Sağ paravertebral çizgide T7 vertebra seviyesinde
- B) Sağ parasternal çizgide angulus sterni hizasında
- C) Sol paravertebral çizgide T4 vertebra seviyesinde
- D) Sağ parasternal çizgide 4. ve 6. kostalar arasında
- E) Sağ midaksiller çizgide 9. ve 10. kostalar arasında

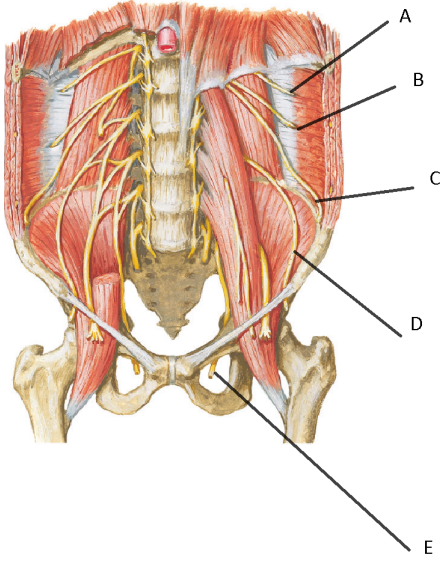
11. Aşağıdaki anatomik yapılardan hangisi organogenez esnasında intraperitoneal olup sonrasında retroperitoneal hâle gelmiştir?

- A) Splen
- B) Colon sigmoideum
- C) Colon descendens
- D) Gaster
- E) Jejunum

12. Endoskopik bir girişim esnasında ductus choledochus açıklığının sindirim kanalının hangi bölümünde gözlenmesi en olasıdır?

- A) Gaster
- B) Bulbus duodeni
- C) Pars descendens duodeni
- D) Pars horizontalis duodeni
- E) Flexura duodenojejunalis

13.



Plexus lumbalis'i gösteren yukarıdaki şekilde işaretli sinirlerden hangisinin lezyonunda uyluğun üst lateral tarafında uyuşma, karıncalanma ve hissizlik gibi semptomların ortaya çıkması en olasıdır?

- A) A B) B C) C D) D E) E

14. Normal doğum sırasında corpus perineale (centrum perinei) yırtığı gelişen bir kadında aşağıdaki kaslardan hangisinin etkilenmesi en az olasıdır?

- A) Musculus ischiocavernosus
B) Musculus bulbospongiosus
C) Musculus transversus perinei superficialis
D) Musculus puborectalis
E) Musculus sphincter ani externus

15. Hücre siklusunun hangi fazında siklin D'nin aktivasyonu Rb proteininin fosforilasyonunu uyarır?

- A) M fazı B) Geç G2 fazı
C) Erken G1 fazı D) Geç G1 fazı
E) Erken S fazı

16. Aşağıdakilerden hangisinin yapısında perikondrium ıçermeyen hiyalin kıkırdak bulunur?

- A) Kulak kepçesi B) Trakea
C) Eklem kıkırdağı D) İntervertebral disk
E) Epiglottis

17. Tüm hücrelerin bazal membran üzerine oturduğu epitel dokusu tipi aşağıdakilerden hangisidir?

- A) Değişici epitel
B) Yalancı çok katlı epitel
C) Keratinize çok katlı yassı epitel
D) Çok katlı prizmatik epitel
E) Çok katlı kübik epitel

18. İntervertebral diskin nukleus pulposus bölümü aşağıdaki embriyonik yapıların hangisinden gelişir?

- A) Nöral krista
B) Nöral ektoderm
C) Notokord
D) Somit
E) Endoderm

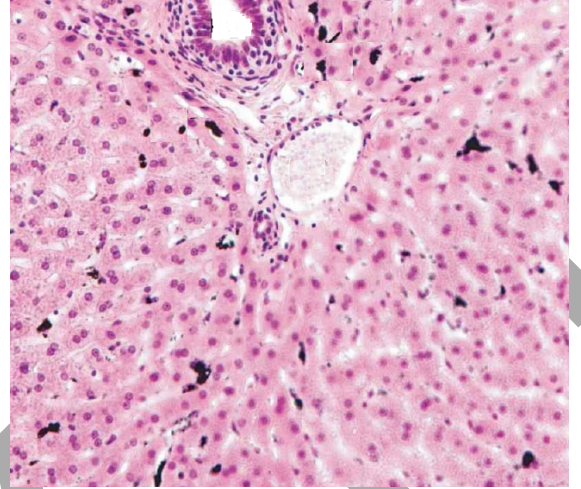
19. Embriyolojik gelişim sürecinde meydana gelen gastrulasyon nasıl tanımlanır?

- A) Blastokist implantasyonunun tamamlanması
B) İki tabakalı embriyon diskinin baş-kuyruk ekseninde büyümesi
C) Embriyonun baş-kuyruk yönünde bükülmesi
D) Embriyoblastlardan iki tabakalı embriyon diskinin oluşumu
E) Embriyon diskinin üç tabakalı hâle dönüşmesi

20. Aşağıdaki hücrelerden hangisi hipofiz bezinin arka lobunda bulunur?

- A) Pinealosit
B) Pituisit
C) Kromofob hücre
D) Oksifil hücre
E) Folliküler hücre

21. Bir deney hayvanına karbon partikül içerikli vital boya uygulamasından beş saat sonra karaciğerden alınan doku kesiti, hematoksilin-eozin ile boyanıp ışık mikroskobunda inceleniyor.



Bu görüntüde siyah renkte olan hücreler aşağıdakilerden hangisidir?

- A) Perisit
B) Kupffer hücresi
C) Hepatosit
D) İto hücresi
E) Endotel

22. Olfaktör epitelde bulunan nöronlar hangi tiptir?

- A) Psödounipolar
B) İnternöron
C) Motor
D) Multipolar
E) Bipolar

23. Aşağıdaki hormonlardan hangisinin hücre içi sinyal iletimindeki temel etki mekanizması, membrandaki reseptörüne bağlanarak hücre içi guanilil siklaz-cGMP ikinci haberci yolağını aktive etmektedir?

- A) Atrial natriüretik peptid
- B) Adrenalin
- C) Anjiyotensin II
- D) Antidiüretik hormon
- E) Asetilkolin

24. Myastenia gravis hastalığı ile ilgili aşağıdaki ifadelerden hangisi doğrudur?

- A) Sinir-kas kavşağında presinaptik voltaj kapılı kalsiyum kanallarına karşı antikör olması
- B) Sinir-kas kavşağında presinaptik nörotransmitter salgılanmasını engelleyen nörotoksin olması
- C) Çizgili kasta distrofin proteininin bulunmaması
- D) Bazal gangliyonlarda dopaminerjik nöron ve reseptörlerinin kaybı
- E) Sinir-kas kavşağında postsinaptik asetilkolin reseptörlerine karşı antikör olması

25. Dördüncü kalp sesi ventriküler döngünün hangi evresinde oluşur?

- A) Doluş evresinin ilk 1/3'lük döneminde
- B) Eş hacimli kasılma döneminin öncesinde
- C) Eş hacimli gevşeme döneminde
- D) Eş hacimli kasılma döneminde
- E) Fırlatma döneminde

26. Normal solunumdaki akciğerlerin inspirasyon ve ekspirasyonu sırasında oluşan ve atmosferden hava giriş çıkışını sağlayan basınç değişimleriyle ilgili aşağıdaki ifadelerden hangisi doğrudur?

- A) İspirasyon oluşması için intraplevral basınç istirahatteki değerine göre daha negatif olur.
- B) İspirasyon oluşması için intraplevral basınç atmosferik basınca eşit olmalıdır.
- C) Ekspirasyon oluşması için alveoler basınç atmosferik basınçtan pozitifte doğru artar ve intraplevral basınç farkı daha negatif olur.
- D) Ekspirasyon oluşması için alveoler basınç pozitiften atmosferik basınç değerine doğru düşerken intraplevral basınç değişmez.
- E) Transpulmoner basınç olarak tanımlanan alveol basıncı ile visseral - parietal plevra arası basınç farkı artışıında akciğer volümü azalır.

27. İskelet kası sarkolemmasında bulunan transvers tübüllerin görevi aşağıdakilerden hangisidir?

- A) Hücre dışı sıvıdaki kalsiyum iyonlarının hücreye girişini sağlamak
- B) Kas hücresine sodyum iyonlarının girişini sağlamak
- C) Aksiyon potansiyelinin dihidropiridin reseptörlerine ulaşmasını sağlamak
- D) Asetilkolinin geri emilimini sağlamak
- E) Hücre içinde kalsiyum iyonlarını depolamak

28. Aşağıdakilerden hangisi gastrik asit yapımını inhibe etmez?

- A) Somatostatin
- B) VIP
- C) Histamin
- D) Sekretin
- E) GIP

29. Yaşlanma ile endokrin sistemde meydana gelen fizyolojik değişikliklerle ilgili aşağıdaki ifadelerden hangisi yanlıştır?

- A) Aldosteron salgısı azalır.
- B) İnsülin benzeri büyüme faktörü-1 salgılanması azalır.
- C) Erkeklerde lüteinleştirici hormon değişmez veya hafif artar.
- D) Büyüme hormonu salgılanması azalır.
- E) Dihidroepiandrosteron sülfat düzeyi artar.

30. Bakışın bir nesneden diğerine kaydırılması esnasında gözlerdeki ani sıçramalar olan sakkadik hareketlerden temel olarak sorumlu merkez aşağıdakilerden hangisidir?

- A) Süperior kollikulus
- B) Primer görme alanı
- C) Sekonder görme alanı
- D) Vestibüler çekirdek
- E) Okülomotor çekirdek

31. Retinada bipolar hücreler kendilerine gelen uyarıyı hangi hücrelere iletirler?

- A) Hem amakrin hem de horizontal hücrelere
- B) Hem amakrin hem de gangliyon hücrelerine
- C) Sadece horizontal hücrelere
- D) Sadece gangliyon hücrelerine
- E) Hem horizontal hem de gangliyon hücrelerine

32. I. Eritrosit sayısı
II. Trombosit sayısı
III. Hematokrit değeri
IV. Hemoglobin değeri

Yukarıdaki kan parametrelerinden hangilerinin normal değer aralığı cinsiyete göre değişiklik göstermez?

- A) Yalnız II
- B) Yalnız III
- C) I ve III
- D) I, II ve IV
- E) II, III ve IV

33. Pentoz fosfat yolunda oluşan NADPH+H⁺, aşağıdaki metabolik olaylardan hangisinde görev almaz?

- A) Hidrojen peroksinin indirgenmesi
- B) Yağ asidi sentezi
- C) Serotonin sentezi
- D) Nitrik oksit sentezi
- E) Steroid sentezi

34. Hiperamonemi sonucunda gelişen hepatik ensefalopatide, eksikliği nedeni ile sitrik asit döngüsünün çalışmamasına neden olan ara ürün aşağıdakilerden hangisidir?

- A) Sitrat
- B) Fumarat
- C) Malat
- D) α-ketoglutarat
- E) Okzalasetat

35. Aşağıdaki ara ürünlerden hangisi *de novo* pirimidin sentezinde oluşan ilk nükleotiddir?

- A) Karbamoil aspartat
- B) Dihidroorotat
- C) Orotat
- D) Orotidin 5'-monofosfat
- E) Üridin 5'-monofosfat

36. Lesch-Nyhan sendromu ile ilgili aşağıdaki ifadelerden hangisi yanlıştır?

- A) X kromozomuna bağlı kalıtım gösterir.
- B) Kurtarma (salvage) yolağında IMP ve GMP sentezi azalır.
- C) Hücre içi fosforibozilpirofosfat (PRPP) düzeyi azalır.
- D) De novo pürin nükleotid sentezi hızlanır.
- E) Sinoviyal sıvıda ve idrarda ürat kristallerinin oluşumunda artış görülebilir.

37. Pürin bazlarının halka yapısında bulunan karbon atomu sayısı kaçtır?

- A) 4
- B) 5
- C) 6
- D) 7
- E) 8

38. Aşağıdakilerden hangisi akut lenfoblastik lösemisinin tedavisinde kullanılır?

- A) Arjinaz
- B) Asparajinaz
- C) Glutamin sentetaz
- D) Glutaminaz
- E) Histidaz

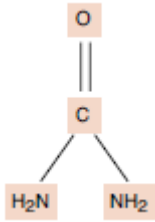
39. Aşağıdaki amino asitlerden hangisinin proteinlerin α-heliks yapısını bozması en az olasıdır?

- A) Prolin
- B) Glisin
- C) Glutamat
- D) Lizin
- E) Alanin

40. Aşağıdaki amino asitlerden hangisi, ϵ -karbon atomuna bağlı ikinci bir amino grubu içerir?
- A) Prolin B) Histidin C) Triptofan
D) Arjinin E) Lizin

41. Aşağıdaki amino asit çiftlerinden hangisi, R yan zincirlerinde azot atomu içeren halka yapısı bulundurulur?
- A) Histidin – Triptofan
B) Histidin – Fenilalanin
C) Fenilalanin – Tirozin
D) Fenilalanin – Triptofan
E) Triptofan – Arjinin

42.



Serumdaki kan üre azotu (BUN) konsantrasyonu 26,0 mg/dL ise, bunun üre değeri olarak karşılığı kaç mg/dL'dir?

(Atom ağırlıkları; C=12,0 g/mol, H=1,0 g/mol, O=16,0 g/mol, N=14,0 g/mol)

- A) 38,28 B) 40,64 C) 44,28 D) 55,64 E) 64,52

43. Aşağıdakilerden hangisinin metabolizması sonucu asetil-KoA oluşmaz?

- A) Lösin B) Palmitat
C) Asetoasetat D) Propiyonil-KoA
E) Etanol

44. Aşağıdakilerden hangisi gliserofosfolipid yapısındaki bileşiklerden biri değildir?

- A) Fosfatidilkolin
B) Fosfatidiletanolamin
C) Fosfatidilinozitol bisfosfat
D) Kardiyolipin
E) Serebrozid

45. Açlıkta, hormona duyarlı lipaz aktivitesindeki artışa bağlı olarak aşağıdakilerden hangisinin plazma düzeyi yükselir?

- A) Keton cisimleri B) Trigliserid
C) Laktat D) Pirüvat
E) Serbest kolesterol

46. I. Plazma membranının dış tabakasında yer alır.
II. Yapısında kolesterol, sifingomiyelin ve glikosfingolipidleri bulundurur.
III. Glikozilfosfatidilinositol bağlı proteinleri içermez.
IV. Sinyal iletiminde rol oynar.

"Lipid raft" ile ilgili yukarıdaki ifadelerden hangileri doğrudur?

- A) Yalnız III B) I ve II C) I ve III
D) II ve IV E) I, II ve IV

47. Nükleusta bulunan tiroksin reseptörü, aşağıdaki reseptörlerden hangisi ile heterodimer oluşturarak korepresörlerin varlığında DNA'daki "hormon response element" in gen ekspresyonunu inhibe eder?

- A) Glukokortikoid reseptörü
B) Östrojen reseptörü
C) Progestin reseptörü
D) Retinoid X reseptörü
E) Mineralokortikoid reseptörü

48. I. Progesteron
II. Testosteron
III. Östrodiol

Yukarıdaki hormonların karbon atomlarının sayısı dikkate alındığında, büyükten küçüğe doğru sıralama nasıl olmalıdır?

- A) I - II - III B) I - III - II C) II - III - I
D) III - I - II E) III - II - I

49. Kollajen sentezi sırasında, lizin ve hidroksilizin rezidülerini oksidatif deaminasyona uğratarak çapraz bağlanmalar oluşturmak üzere reaktif aldehitlere çeviren enzim aşağıdakilerden hangisidir?

- A) Lizil oksidaz
B) Lizil hidroksilaz
C) Prolil oksidaz
D) Prolil hidroksilaz
E) Prokollajen peptidaz

50. Aşağıdakilerden hangisinin pankreas kökenli proenzim formunun aktivasyonu için tripsin ve safra tuzları gereklidir?

- A) Fosfolipaz A₁ B) Fosfolipaz A₂
C) Fosfolipaz B D) Fosfolipaz C
E) Fosfolipaz D

51. Bir mol "hem" sentezi için kaç mol glisin gerekir?

- A) 1 B) 2 C) 4 D) 6 E) 8

52. Aşağıdaki enzimlerden hangisinin aktivite göstermesi için mangan gerekmez?

- A) Arjinaz
- B) ALA dehidrataz
- C) Mitokondriyal süperoksit dismutaz
- D) Pirüvat karboksilaz
- E) İzositrat dehidrogenaz

53. Aşağıdakilerden hangisi liyaz sınıfı bir enzimdir?

- A) Alkalen fosfataz
- B) Amilaz
- C) Alanin transaminaz
- D) Laktat dehidrogenaz
- E) Aldolaz

54. Aşağıdaki koenzim ve yapısında bulunan kimyasal grup eşleştirmelerinden hangisi doğrudur?

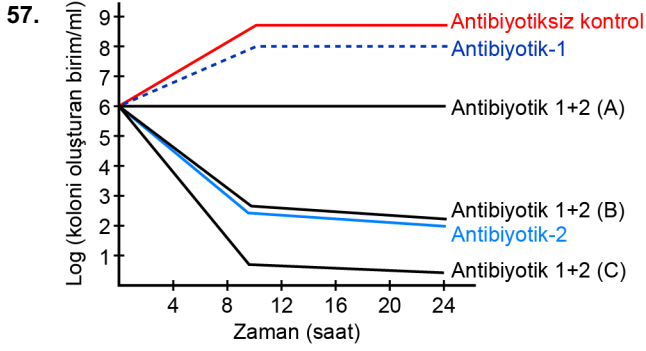
- A) Flavin adenin dinükleotid – Metil grubu
- B) Lipoik asit – Aldehit grubu
- C) Nikotinamid adenin dinükleotid – Metenil grubu
- D) Koenzim A – Açıl grubu
- E) Biotin – Hidrit iyonu

55. Karanlık alan mikroskopisi ile ilgili aşağıdaki ifadelerden hangisi yanlıştır?

- A) Özel kondansatör içeren mikroskoplar ile uygulanır.
- B) Rezolüsyon gücü ışık mikroskopisine göre daha iyidir.
- C) Örnekte spiroket varlığının araştırılmasında kullanılır.
- D) Mikroorganizmaların iç yapılarının görülmesini sağlar.
- E) Organizmanın hareketinin izlenmesine olanak verir.

56. Sterilizasyon ve dezenfeksiyona karşı direnç profillerine göre aşağıdakilerden hangisinde verilen mikroorganizmalar, en duyarlı olandan en dirençli olana doğru sıralanmıştır?

- A) HIV – *Staphylococcus aureus* – *Candida albicans* – *Pseudomonas aeruginosa* – HPV
- B) HPV – *Escherichia coli* – *Candida albicans* – *Enterococcus faecalis* – HBV
- C) HBV – *Candida albicans* – *Enterococcus faecalis* – *Mycobacterium tuberculosis* – HPV
- D) *Mycobacterium tuberculosis* – HPV – *Escherichia coli* – *Staphylococcus aureus* – HIV
- E) *Pseudomonas aeruginosa* – HIV – *Staphylococcus aureus* – HPV – *Mycobacterium tuberculosis*



Yukarıda iki ayrı antibiyotiğin (Antibiyotik-1 ve Antibiyotik-2) bir bakteriye karşı tek başına ve birlikte uygulanması ile elde edilen zamana karşı üreme eğrileri görülmektedir.

Bu iki antibiyotiğin kombine kullanımı ile elde edilen; A, B ve C ile gösterilen sonuçlarla ilgili aşağıdaki açıklamalardan hangisi doğrudur?

	<u>A</u>	<u>B</u>	<u>C</u>
A) Etkisiz	Antagonistik	Sinerjik	
B) Etkisiz	Sinerjik	Antagonistik	
C) Antagonistik	Sinerjik	Etkisiz	
D) Antagonistik	Etkisiz	Sinerjik	
E) Sinerjik	Etkisiz	Antagonistik	

58. VDRL testi ile ilgili aşağıdaki ifadelerden hangisi doğrudur?

- Sifiliz tanısında kullanılan özgül bir testtir.
- Treponema pallidum* antijenleri kullanılarak yapılır.
- Enzim immünoassay (ELISA) temelli bir testtir.
- Tarama testi olarak ve tedavi takibinde kullanılabilir.
- Primer sifiliz enfeksiyonunda duyarlılığı yüksektir.

59. Aşağıdaki toksin – bakteri eşleştirmelerinden hangisi yanlıştır?

- Enterotoksin – *Salmonella Typhi*
- Letal toksin – *Bacillus anthracis*
- Alfa toksin – *Clostridium perfringens*
- Panton-Valentine lökositini – *Staphylococcus aureus*
- Dermonekrotik toksin – *Bordetella pertussis*

60. I. *Corynebacterium diphtheriae*
II. *Bacillus anthracis*
III. *Clostridioides difficile*
IV. *Bordetella pertussis*

Yukarıdaki bakterilerden hangileri enfeksiyon bölgesinde yalancı zar oluşturabilir?

- I ve IV
- I ve III
- II ve IV
- I, III ve IV
- II, III ve IV

61. İshal şikâyeti olan bir hastaya ait dışkı örneğinin direkt mikroskopik incelemesinde bol eritrosit ve bol lökosit izlenmesi durumunda aşağıdaki mikroorganizmalardan hangisinin etken olması **en az olasıdır?**

- Shigella dysenteriae*
- Campylobacter jejuni*
- Vibrio cholerae*
- Enteroinvaziv *Escherichia coli*
- Yersinia enterocolitica*

62. Daha önce geçirdiği çeşitli enfeksiyonlar nedeniyle antibiyotik tedavileri aldığı öğrenilen 65 yaşındaki kadın hasta, yüksek ateş ve titreme yakınmalarıyla hastaneye yatırılıyor. Hastadan alınan kan kültüründen oksidaz negatif, DNaz pozitif, non-fermenter bir gram negatif basil izole ediliyor. İn vitro duyarlılık testinde etken bakterinin sefalosporinlere, karbapenemlere, aminoglikozitlere ve florokinolonlara dirençli, trimetoprim-sulfametoksazole yüksek tedavi dozunda duyarlı olduğu tespit ediliyor.

Bu tabloya yol açması en olası bakteri aşağıdakilerden hangisidir?

- A) *Burkholderia cepacia* kompleks
- B) *Stenotrophomonas maltophilia*
- C) *Acinetobacter baumannii* kompleks
- D) *Pseudomonas aeruginosa*
- E) *Elizabethkingia meningoseptica*

63. Hücre duvarında bol miktarda protein A bulunan *Staphylococcus aureus* Cowan I suşunun taşıyıcı olarak kullanıldığı aglütinasyon yöntemi aşağıdakilerden hangisidir?

- A) Lateks aglütinasyon
- B) İndirekt aglütinasyon
- C) Pasif aglütinasyon
- D) Hemaglütinasyon
- E) Koaglütinasyon

64. CCR5 ko-reseptörüne bağlanarak HIV-1'in konak hücreye girişini engelleyen antiviral ilaç aşağıdakilerden hangisidir?

- A) Lamivudine
- B) Raltegravir
- C) Nevirapine
- D) Enfuvirtide
- E) Maraviroc

65. I. Serotip tayini
II. Genotip tayini
III. Viral yük tayini
IV. Antikor titresi tayini

Kronik hepatit C virus enfeksiyonu tanısı almış bir hastada tedavi protokolünü ve süresini belirlemek için, yukarıdaki tetkiklerden hangilerinin birlikte istenmesi en uygundur?

- A) I ve III
- B) II ve III
- C) I ve IV
- D) II ve IV
- E) III ve IV

66. Aşağıdakilerden hangisinin human papillomavirus tip-6 ve tip-11 ile ilişkili olması en az olasıdır?

- A) Epidermoid kist
- B) Konjunktival papillomlar
- C) Rekürren respiratuvar papillomatozis
- D) Kondiloma aküminata
- E) Servikal intraepitelial neoplazi

67. Primer enfeksiyon sonrası monositlerde latent kalan herpesvirus aşağıdakilerden hangisidir?

- A) HSV-2 B) HHV-8 C) EBV D) CMV E) VZV

68. Aşağıdaki antifungal ilaçlardan hangisi, sitokrom P-450'ye bağlı 14- α -demetilaz enzimine bağlanarak lanosterolden ergosterol sentezini inhibe eder?

- A) Amfoterisin B B) Kaspofungin
C) İtrakonazol D) Flusitozin
E) Griseofulvin

69. Tek bacakta, çok yavaş ilerlemiş olduğu belirtilen, verrüköz, karnabahar benzeri görünümde lezyonlar nedeniyle başvuran hastadan alınan biyopsinin mikroskopik incelemesinde, koyu kahverengi renkli, tomurcuklanma göstermeyen, büyük, kalın duvarlı, enine ve boyuna septumlu, yuvarlak, muriform hücreler görülüyor.

Bu hastada biyopsi örneğinden yapılan kültürde üremesi en olası etken aşağıdakilerden hangisidir?

- A) *Candida albicans* B) *Aspergillus flavus*
C) *Rhizopus arrhizus* D) *Fusarium solani*
E) *Fonsecaea pedrosoi*

70. Aşağıdakilerden hangisinin tinea unguium etkenleri arasında yer alması en az olasıdır?

- A) *Scytalidium dimidiatum*
B) *Scopulariopsis brevicaulis*
C) *Hortaea werneckii*
D) *Trichophyton rubrum*
E) *Epidermophyton floccosum*

71. Aşağıdaki parazitlerden hangisinin neden olduğu hastalığın tanısı için en uygun yöntem kas biyopsisidir?

- A) *Toxoplasma gondii*
B) *Trichinella spiralis*
C) *Trichuris trichiura*
D) *Onchocerca volvulus*
E) *Taenia saginata*

72. Aşağıdaki protozoon enfeksiyonlarından hangisinin tanısında aside dirençli boyama yönteminin kullanılması en uygundur?

- A) *Cyclospora cayetanensis*
B) *Babesia microti*
C) *Toxoplasma gondii*
D) *Trypanosoma brucei rhodesiense*
E) *Entamoeba histolytica*

73. Maternal IgG'nin plasentadan fetüsey taşınmasında görev alan spesifik reseptör aşağıdakilerden hangisidir?

- A) Fc γ RIIA B) Fc γ RI
C) Fc γ RIIB D) Fc γ RIIIA
E) FcRn

74. Patern tanıyan reseptörler (PRR) tarafından tanınan tehlikeyle ilişkili moleküler paternler (DAMP) esas olarak aşağıdakilerin hangisinden kaynaklanır?

- A) Apoptotik hücreler B) Nekrotik hücreler
C) Prokaryotik hücreler D) Fagositik hücreler
E) Viruslar

75. Uyarılmış T hücrelerde eksprese olan ve CD28 molekülü ile yapısal benzerliği nedeniyle dendritik hücrelerdeki ko-stimülatörlere bağlanarak T hücre aktivasyonunu inhibe eden moleköl aşağıdakilerden hangisidir?

- A) CD80 B) B7-2 C) CD40
D) CD22 E) CTLA-4

76. Sepsis düşünölen bir hastanın ayrı venlerinden alınarak gönderilen iki set kan kültürünün birinde aşağıdaki bakterilerden hangisinin üremesi durumunda, üreyen bakterinin etken olduğunu söyleyebilmek için diđer kültürde de aynı bakterinin üremesi gerekir?

- A) *Streptococcus pneumoniae*
B) *Francisella tularensis*
C) *Staphylococcus aureus*
D) *Brucella melitensis*
E) *Cutibacterium acnes*

77. Aşağıdaki birikimlerden hangisi, hücre fonksiyonlarına belirgin zarar vermemekle birlikte serbest radikal hasarını göstermektedir?

- A) α 1-antitripsin B) Amiloid
C) Lipofuskin D) Hemosiderin
E) Kolesterol

78. I. Endotel
II. Nötrofil
III. T hücresi

L-selektin adezyon molekülü yukarıdaki hücrelerin hangilerinde bulunur?

- A) Yalnız I B) Yalnız II C) I ve III
D) II ve III E) I, II ve III

79. I. Zahn çizgileri içerir.
II. Sıklıkla oklüziv özelliktedir.
III. En sık femoral arterlerde görülür.

Arteriyel trombüsler ile ilgili yukarıdaki ifadelerden hangileri doğrudur?

- A) Yalnız I B) Yalnız II C) Yalnız III
D) I ve II E) I, II ve III

80. T lenfosit odakları, nadir plazma hücreleri ve fibrinoid nekroz zonunda aktive makrofajlar ile karakterize mikroskopik lezyonlar aşağıdaki kalp hastalıklarından hangisinin tipik patolojik bulgusudur?

- A) Romatizmal kalp hastalığı
B) Libman-Sacks endokarditi
C) Skleroderma
D) Coxsackievirus endokarditi
E) Karsinoid kalp hastalığı

81. Miyokard enfarktüsü geçiren bir hastanın sol anterior desendan ve sol sirkumfleks koroner arterlerinin intimal yüzeyinde; damar lümenini daraltan, sarı-beyaz renkli, yer yer kanamalı kabarık lezyonlar saptanıyor.

Bu lezyonlarda aşağıdaki hücrelerden hangisinin varlığı en az olasıdır?

- A) Lenfosit B) Makrofaj
C) Köpüksü hücre D) Düz kas hücresi
E) Nötrofil

82. Altmış yedi yaşındaki erkek hasta; giderek artan nefes darlığı, merdiven çıkamama, arada bir gelen kuru öksürük şikâyetleriyle başvuruyor. Siyanotik görünümde olan ve parmaklarında çomaklaşma izlenen hastanın bilgisayarlı tomografisinde; her iki akciğerde özellikle alt lob subplevral alanda retiküler opasite alanları ile traksiyon bronşiektazi görülüyor. Hastaya tanı amaçlı açık akciğer biyopsisi yapılıyor.

Biyopsi incelemesinde aşağıdakilerden hangisinin saptanması en az olasıdır?

- A) Parankim kaybı
B) Granülom oluşumu
C) Bal peteği fibrozisi
D) İnflamatuvar infiltrasyon
E) Fibroblastik odaklar

83. Prostat adenokarsinomu hematojen yolla aşağıdaki bölgelerden hangisine daha sık metastaz yapar?

- A) Seminal vezikül
B) Mesane
C) Akciğer
D) Paraaortik lenf nodülleri
E) Vertebra

84. Aşağıdaki böbrek tümörlerinden hangisi genellikle benign davranış gösteren epitelyal bir tümördür?

- A) Renomedüller interstisyel hücreli tümör
- B) Nefroblastoma
- C) Bellini duktus karsinomu
- D) Anjiyomiyolipom
- E) Onkositom

85. Vajinal kanama şikâyetiyle başvuran 45 yaşındaki hastanın ultrasonografisinde plasentada "kar fırtınası paterni" görülüyor, fetus saptanmıyor. Küretaj materyalinin histolojik incelemesinde, ileri derecede genişlemiş ve hidropik özellikte koryonik villuslar ve bu villusların bir kısmını çepeçevre saran, hafif hücreli atipili trofoblastik hücre proliferasyonu tespit ediliyor. Miyometriyal invazyon görülüyor.

Bu olgu için en olası histolojik tanı aşağıdakilerden hangisidir?

- A) Koryokarsinom
- B) Mol hidatidiform
- C) İnvaziv mol
- D) Plasental site trofoblastik tümör
- E) Hidropik abortus

86. I. Nükleer pleomorfizm
II. Tübül formasyonu
III. Hücre polarizasyonu

İnvaziv meme kanserlerinin histolojik derecelendirilmesinde kullanılan Nottingham Histolojik Skor Sisteminde yukarıdakilerden hangileri dikkate alınır?

- A) Yalnız I
- B) Yalnız III
- C) I ve II
- D) II ve III
- E) I, II ve III

87. Üç yıldır hipertansiyon nedeniyle tedavi edilen ve bilgisayarlı tomografi incelemesinde sağ adrenal yerleşimli kitle saptanarak opere edilen 47 yaşındaki kadın hastanın adrenalektomi materyalinde; 1,5 cm çapında, iyi sınırlı, sarı renkli bir kitle tespit ediliyor. Kitlenin mikroskopik incelemesinde; kitle içinde kordonlar ve trabeküller oluşturan, intrasitoplazmik yağ içeren ve berrak sitoplazmalı uniform kortikal hücreler izleniyor. İntrasitoplazmik eozinofilik laminer cisimcikler dikkati çekiyor. Kitle dışı adrenal dokuda bir anormallik görülüyor.

Bu lezyon için en olası tanı aşağıdakilerden hangisidir?

- A) Adrenal korteks karsinomu
- B) Aldosteron salgılayan adenom
- C) Nodüler kortikal hiperplazi
- D) Primer pigmente nodüler hastalık
- E) Feokromositoma

88. Elli iki yaşındaki kadın hasta, gövde ve ağız içine yerleşen içi su dolu kabarcıklar ve bunların patlamasıyla ortaya çıkan ağrılı yaralar nedeniyle başvuruyor. Dermatolojik muayenede gövde ve ekstremitelere yerleşen büller ve erozyonlar ile damak ve bukkal mukozada erozyonlar tespit ediliyor. Deri biyopsisinde, epidermiste suprabazal akantolitik bül ve direkt immüno Floresan incelemede tüm epidermisi kapsayacak şekilde interselüler IgG birikimi görülüyor.

Bu hasta için en olası tanı aşağıdakilerden hangisidir?

- A) Pemfigus vulgaris B) Büllöz pemfigoid
C) Dermatit herpetiformis D) Pemfigus foliaceus
E) Epidermolizis bülloza

89. Brown tümör olarak bilinen çoklu kemik lezyonları olan bir hastada aşağıdakilerden hangisinin görülme olasılığı **en düşüktür?**

- A) Osteitis fibroza sistika
B) Nefrokalsinozis
C) Osteoporoz
D) Metastatik kalsifikasyon
E) Tetani

90. Özgeçmişinde 40 yıldır süregelen görme kaybı ve değişken paralizisi atakları olan 63 yaşındaki kadın, trafik kazasında eksitus oluyor. Otopsi incelemesinde, beyinde periventriküler beyaz cevherde ve medulla spinalis beyaz cevherinde bir kısmı sklerotik, bir kısmı gri renkte çok sayıda düzensiz şekilli plak saptanıyor.

Bu lezyonların mikroskopik incelemesinde aşağıdaki bulgulardan hangisinin saptanması en olasıdır?

- A) Miyelin kaybı
B) Kapiller damar duvarlarında amiloid birikimi
C) Nöröpilde vakuoler dejenerasyon
D) Nöröfibriler yumaklar
E) Nörönlarda sitoplazmik inklüzyonlar

91. Yirmi beş yaşındaki erkek hasta; ani başlangıçlı şiddetli baş ağrısı, baş dönmesi, bulantı, kusma ve bulanık görme ile acil servise başvuruyor. Hastanın anamnezinden akut promiyelositik lösemi tedavisi altında olduğu öğreniliyor.

Bu hastanın mevcut klinik durumunu açıklayan en olası patolojik süreç aşağıdakilerden hangisidir?

- A) Niasin toksisitesi
B) A vitamini toksisitesi
C) Piridoksin toksisitesi
D) D vitamini toksisitesi
E) Pantotenik asit toksisitesi

92. Aşağıdaki hastalıkların hangisinin gelişiminde, Tip III hipersensitivite reaksiyonu **temel** mekanizma **değildir**?

- A) Akut romatizmal ateş
- B) Poststreptokoksik glomerulonefrit
- C) Poliarteritis nodoza
- D) Sistemik lupus eritematozus
- E) Serum hastalığı

93. Timusta "self" reaktif lenfositlerin negatif seleksiyon ile ölmesi aşağıdakilerden hangisi aracılığıyla olur?

- A) Nekroz
- B) Makrofaj fagositozu
- C) Nekroptoz
- D) Apoptoz
- E) Piroptoz

94. I. Vücut boşluklarına direkt implantasyon – Over kanseri
II. Lenfatikler yoluyla yayılım – Meme kanseri
III. Hematojen yol ile yayılım – Beyin tümörü

Kanserin yayılım yolları ile ilgili yukarıdaki eşleştirmelerden hangileri doğrudur?

- A) Yalnız I
- B) Yalnız III
- C) I ve II
- D) II ve III
- E) I, II ve III

95. On sekiz yaşındaki kadın hasta solunum sıkıntısı, öksürük ve gece terlemesi şikâyetleriyle başvuruyor. Radyolojik incelemede mediasteni genişleten bir kitle tespit ediliyor. Kitleden alınan kor biyopsinin incelemesinde matür lenfositler, histiyositler, eozinofiller ve plazma hücrelerinden oluşan polimorfik zemin içinde multinükleer veya multilobüler nükleuslu atipik hücreler izleniyor. İmmünohistokimyasal çalışmalarda atipik hücrelerin CD3 ve CD20 ile negatif; Pax5, CD15 ve CD30 ile pozitif boyanma gösterdiği saptanıyor.

Bu hasta için **en olası** tanı aşağıdakilerden hangisidir?

- A) Nodüler sklerozan Hodgkin lenfoma
- B) Lenfoblastik lenfoma
- C) Büyük B hücreli lenfoma
- D) Timoma
- E) Granülositik sarkom

96. Çölyak hastalığında, intraepitelyal lenfositlerin çoğunluğunun aşağıdakilerden hangisini bulundurması beklenir?

- A) CD15
- B) CD4
- C) CD8
- D) CD20
- E) CD30

97. Aşağıdakilerden hangisi erken evre mide karsinomu olarak sınıflandırılır?

- A) Lenf nodu metastazı olmayan muskularis propriaya invaze kanser
- B) Lenf nodu metastazı olmayan serozaya ulaşmış kanser
- C) Lenf nodu metastazı olan submukozaya ulaşmış kanser
- D) Lenf nodu metastazı olmayan subserozal kanser
- E) Lenf nodu metastazı olan muskularis propriaya invaze kanser

98. Portal hipertansiyona ikincil semptomlar ile getirilen 14 yaşındaki erkek çocuğun karaciğer biyopsisinde, parankimi düzensiz bir şekilde bölen kalın kollajenöz septalarla genişlemiş portal alanlar ve kenarında safra yollarıyla devamlılık gösteren anormal şekilli safra kanalları izleniyor.

Bu olgunun klinikopatolojik ayırıcı tanısında ön planda düşünülmesi gereken hastalık aşağıdakilerden hangisidir?

- A) Wilson hastalığı
- B) Caroli hastalığı
- C) Kistik fibrozis
- D) Konjenital hepatik fibrozis
- E) Ekstrahepatik biliyer atrezi

99. Sildenafil, PDE5 enzimini inhibe ederek damar düz kas hücrelerinde aşağıdakilerden hangisinin artışına neden olur?

- A) Adenozin
- B) Guanozin
- C) cAMP
- D) cGMP
- E) cADP riboz

100. Şiddetli göz kuruluğunun tedavisinde aşağıdaki ilaçlardan hangisinin oftalmik solüsyonu kullanılır?

- A) Azatioprin
- B) Merkaptopürin
- C) Siklosporin
- D) Sikloserin
- E) Psödoefedrin

101. Migren profilaksisinde kullanılan ve tremorları azaltmada da etkili olan adrenerjik reseptör blokörü aşağıdakilerden hangisidir?

- A) Propranolol
- B) Karvedilol
- C) Albuterol
- D) Ritodrin
- E) Metaraminol

102. Aşağıdakilerden hangisinin hem sempatik sistem aktive olduğunda hem de intravenöz yoldan noradrenalin verildiğinde ortaya çıkması en olasıdır?

- A) El ve ayaklarda terlemede azalma
- B) Refleks taşikardi
- C) Vagal tonusta azalma
- D) Miyozis
- E) Sistolik arter basıncı artışı

103. I. Timolol
II. Fizostigmin
III. Diklorfenamid

Yukarıdakilerden hangileri kronik açık açılı glokom tedavisinde göz damlası şeklinde kullanılabilir?

- A) II ve III
- B) I ve II
- C) I ve III
- D) Yalnız II
- E) Yalnız III

104. Geri dönüşümsüz görme kaybı yaptığı için, sadece tedaviye dirençli hastalarda kullanılması uygun görülen antiepileptik ilaç aşağıdakilerden hangisidir?

- A) Vigabatrin
- B) Gabapentin
- C) Levetirasetam
- D) Topiramat
- E) Perampanel

105. Anestezi uygulanması planlanan Parkinson hastalarında aşağıdakilerden hangisi kullanılmamalıdır?

- A) Difenhidramin
- B) Atraküryum
- C) Droperidol
- D) Propofol
- E) Atropin

106. Merkezi sinir sistemi stimulanı olan metilfenidatın aşağıdaki yan etkilerden hangisine yol açması en az olasıdır?

- A) İritabilite
- B) İştah artışı
- C) Baş ağrısı
- D) Çarpıntı
- E) Uykusuzluk

107. Aşağıdakilerden hangisi migrenin profilaktik tedavisinde kullanılan ilaçlardan değildir?

- A) Propranolol
- B) Felbamat
- C) Topiramat
- D) Verapamil
- E) Valproik asit

108. Aşağıdaki antiromatizmal ilaçlardan hangisinin kullanımı sırasında hasta retinal toksisite açısından takip edilmelidir?

- A) Metotreksat B) Leflunomid
C) Sülfasalazin D) Hidroksiklorokin
E) Azatioprin

109. Aşağıdaki ilaçlardan hangisi kronik tromboembolik pulmoner hipertansiyon ve pulmoner arteriyel hipertansiyon tedavisinde kullanılan çözünebilir guanilil siklaz aktivatörüdür?

- A) Prostatiklin B) Riosigvat
C) Nesiritid D) Ambrisentan
E) Aliskiren

110. Brugada sendromu tanısı konmuş bir hastada 24 saat içerisinde dört kez ventriküler taşikardi atağı gözleniyor.

Bu hastanın tedavisi için en uygun antiaritmik ilaç aşağıdakilerden hangisidir?

- A) Lidokain B) Verapamil
C) Flekainid D) Propafenon
E) Kinidin

111. Fraksiyone olmayan heparine bağlı gelişen toksisitede 200 U heparini nötralize etmek için kaç miligram protamin sülfat kullanılmalıdır?

- A) 1 B) 2 C) 5 D) 10 E) 20

112. Aşağıdaki tetrasiklinlerden hangisinin eliminasyon yarılanma ömrü diğerlerine göre daha uzundur?

- A) Tetrasiklin B) Oksitetrasiklin
C) Klortetrasiklin D) Doksisiklin
E) Demeklosiklin

113. Aşağıdaki sefalosporin grubu antibiyotiklerden hangisi metisiline dirençli *Staphylococcus aureus* enfeksiyonlarının tedavisinde kullanılabilir?

- A) Seftarolin B) Seftazidim
C) Sefepim D) Seftriakson
E) Sefoperazon

114. Dışısında *Strongyloides stercoralis* larvaları saptanmış bir hastanın tedavisi için en uygun seçenek aşağıdakilerden hangisidir?

- A) Spiramisin B) İvermektin
C) Metronidazol D) Deltametrin
E) Pirimetamin

115. "Immune checkpoint" inhibitörü olan ipilimumab ile ilgili aşağıdaki ifadelerden hangisi doğrudur?
- A) T hücrendeki CTLA-4'e bağlanıp inhibe ederek etki gösterir.
- B) T hücrendeki PD-1'e bağlanıp inhibe ederek etki gösterir.
- C) T hücrendeki PD-L1'e bağlanıp aktive ederek etki gösterir.
- D) T hücrendeki CTLA-4'e bağlanıp aktive ederek etki gösterir.
- E) T hücrendeki PD-1'e bağlanıp aktive ederek etki gösterir.

116. Öncelikle hepatik glukoneogenezi inhibe ederek hepatik glukoz çıkışını azaltma etkisine sahip oral antidiyabetik ilaç aşağıdakilerden hangisidir?

- A) Metformin
B) Empagliflozin
C) Akarboz
D) Repaglinid
E) Glimepirid

117. Akromegali tedavisinde kullanılan ancak hipofizde mevcut olan adenomun büyümesine sebep olabilen ajan aşağıdakilerden hangisidir?

- A) Lanreotid
B) Oktreotid
C) Pegvisomant
D) Pasireotid
E) Kabergolin

118. Yüksek dozda sülfonilüre grubu bir ilaç alan hastada aşağıdaki bulgu çiflerinden hangisinin görülmesi en az olasıdır?

- A) Taşikardi ve hipertansiyon
B) Dizartri ve nöbet
C) Hipoglisemi ve bilinç bulanıklığı
D) Midriyazis ve üriner retansiyon
E) Mental durum değişikliği ve terleme

119. Aşağıdaki diüretik ilaçlardan hangisinin akciğer ödemeine neden olması en olasıdır?

- A) Furosemid
B) Mannitol
C) Hidroklorotiazid
D) Asetazolamid
E) Spironolakton

120. Akne vulgaris nedeniyle oral izotretinoin tedavisi alan bir kadın hastaya, ilacın kesilmesinden sonra en az ne kadar süreyle etkili bir yöntemle doğum kontrolü önerilir?

- A) 1 yıl
B) 2 yıl
C) 6 ay
D) 1 ay
E) 1 hafta

SINAVDA UYULACAK KURALLAR

1. Sınav salonunda saate entegre kamera ile kayıt yapılıyor ise kamera kayıtlarının incelenmesinden sonra sınav kurallarına uymadığı tespit edilen adayların sınavları, ÖSYM Yönetim Kurulunca geçersiz sayılacaktır.
2. **Cep telefonu ile sınava girmek kesinlikle yasaktır.** Adayların sınav binasına; her türlü delici ve kesici alet, ateşli silah, çanta, cüzdan, cep telefonu, saat (kol saati ve her türlü saat), anahtarlık, her türlü araç anahtarı, kablosuz iletişim sağlayan bluetooth ve benzeri cihazlar ile; kulaklık, kolye, küpe, yüzük (**alyans hariç**), bilezik broş ve diğer takılar, her türlü plastik, cam eşya (**şeffaf/numaralı gözlük hariç**), plastik ve metal içerikli eşyalar (**başörtü için kullanılan boncuklu/boncuksuz toplu iğne, para, anahtarlıksız basit anahtar, ulaşım kartı, basit tokalı kemer, basit tel toka ve basit piercing (taşsız, metal top veya sivri uçlu) hariç**) banka/kredi kartı vb. kartlarla, her türlü elektronik/mekanik cihaz ve her türlü müsvedde kâğıt, defter, kalem, silgi, kalemıraş, kitap, ders notu, sözlük, dergi, gazete ve benzeri yayınlar, cetvel, pergel, açıölçer ve bu gibi araçlarla, yiyecek içecek (**şeffaf pet şişe içerisinde bandajı çıkarılmış su hariç**), ilaç ve diğer tüketim maddeleri ile gelmeleri yasaktır. Bu tür eşya, araç-gereçlerle sınav girmiş adaylar mutlaka Salon Tutanağı'na yazılacak, bu adayların sınavı geçersiz sayılacaktır. **Ancak, ÖSYM Başkanlığı tarafından belirlenen Engelli ve Yedek Sınav Evrakı Yönetim Merkezi (YSYM) binalarında sınava girecek olan engelli adayların sınav giriş belgelerinde yazılı olan araç-gereçler, cihazlar vb. yukarıda belirtilen yasakların kapsamı dışında değerlendirilecektir.**
3. Bu sınav için verilen cevaplama süresi **150 dakikadır (2,5 saat)**. Sınav başladıktan sonra **ilk 110** dakika içinde adayın sınavdan çıkmasına kesinlikle izin verilmeyecektir. **Bu süre dışında, cevaplama sınav bitmeden tamamlarsanız cevap kâğıdınızı ve soru kitapçığınızı salon görevlilerine teslim ederek salonu terk edebilirsiniz. Bildirilen sürele aykırı davranışlardan adayın kendisi sorumludur.**
4. **Sınav salonundan ayrılan aday, her ne sebeple olursa olsun, tekrar sınav salonuna alınmayacaktır.**
5. Sınav süresince görevlilerle konuşmak, görevlilere soru sormak yasaktır. Aynı şekilde görevlilerin de adaylarla yakından ve alçak sesle konuşmaları ayrıca adayların birbirinden kalem, silgi vb. şeyleri istemeleri kesinlikle yasaktır.
6. Sınav sırasında, görevlilerin her türlü uyarısına uymak zorundasınız. Sınavınızın geçerli sayılması, her şeyden önce, sınav kurallarına uymanıza bağlıdır. Kurallara aykırı davranışta bulunanlar ve yapılacak uyarılara uymayanlar Salon Tutanağı'na yazılacak ve sınavları geçersiz sayılacaktır.
7. Sınav sırasında kopya çeken, çekmeye kalkışan, kopya veren, kopya çekilmesine yardım edenler Salon Tutanağı'na yazılacak ve bu adayların sınavları geçersiz sayılacaktır. Adayların test sorularına verdikleri cevapların dağılımları bilgi işlem yöntemleriyle incelenecek, bu incelemelerden elde edilen bulgular bireysel veya toplu olarak kopya çekildiğini gösterirse kopya eylemine katılan adayın/adayların sınavı geçersiz sayılacak ayrıca bu aday/adaylar 2 yıl boyunca ÖSYM tarafından düzenlenen hiçbir sınavı başvuru yapamayacak ve sınava giremeyecektir. Sınav görevlileri bir salondaki sınavın, kurallara uygun biçimde yapılmadığını, toplu kopya girişiminde bulunulduğunu raporlarında bildirdiği takdirde, ÖSYM bu salonda sınava giren tüm adayların sınavını geçersiz sayabilir.
8. Cevap kâğıdında doldurmanız gereken alanlar bulunmaktadır. Bu alanları doldurunuz. Cevap kâğıdınızı başkaları tarafından görülmeyecek şekilde tutmanız gerekmektedir. Cevap kâğıdına yazılacak her türlü yazıda ve yapılacak bütün işaretlemelerde kurşun kalem kullanılacaktır. Sınav süresi bittiğinde cevapların, cevap kâğıdına işaretlenmiş olması gerekir. Soru kitapçığına işaretlenen cevaplar geçerli değildir.
9. Soru kitapçığınızı alır almaz kitapçık kapağında bulunan alanları doldurunuz. Size söylendiği zaman sayfaların eksik olup olmadığını, kitapçıkta basım hatalarının bulunup bulunmadığını ve soru kitapçığının her sayfasında basılı bulunan soru kitapçık numarasının, kitapçığın ön kapağında basılı soru kitapçık numarasıyla aynı olup olmadığını kontrol ediniz. Soru kitapçığının sayfası eksik veya basımı hatalıysa değiştirilmesi için salon başkanına başvurunuz. **Size verilen soru kitapçığının numarasını cevap kâğıdınızdaki "Soru Kitapçık Numarası" alanına yazınız ve kodlayınız. Cevap kâğıdınızdaki "Soru kitapçık numaramı doğru kodladım." kutucuğunu işaretleyiniz. Soru kitapçığı üzerinde yer alan Soru Kitapçık Numarasını doğru kodladığınızı beyan eden alanı imzalayınız.**
10. Sınav sonunda soru kitapçıkları toplanacak ve ÖSYM'de incelenecektir. Soru kitapçığının sayfalarını koparmayınız. Soru kitapçığının bir sayfası bile eksik çıkarsa sınavınız geçersiz sayılacaktır.
11. Cevap kâğıdına ve soru kitapçığına yazılması ve işaretlenmesi gereken bilgilerde bir eksiklik ve/veya yanlışlık olması hâlinde sınavınızın değerlendirilmesi mümkün değildir, bu husustaki özen yükümlülüğü ve sorumluluk size aittir.
12. Soruları ve/veya bu sorulara verdiğiniz cevapları ayrı bir kâğıda yazıp bu kâğıdı dışarı çıkarmanız kesinlikle yasaktır.
13. **Sınav salonundan ayrılmadan önce, soru kitapçığınızı, cevap kâğıdınızı ve sınava giriş belgenizi salon görevlilerine eksiksiz olarak teslim ediniz. Bu konudaki sorumluluk size aittir.**
14. Sınav süresi salon görevlilerinin "SINAV BAŞLAMIŞTIR" uyarısıyla başlar, "SINAV BİTMİŞTİR" uyarısıyla sona erer.

Bu testlerin her hakkı saklıdır. Hangi amaçla olursa olsun, testlerin tamamının veya bir kısmının Merkezimizin yazılı izni olmadan kopya edilmesi, fotoğrafının çekilmesi, herhangi bir yolla çoğaltılması, yayımlanması ya da kullanılması yasaktır. Bu yasağa uymayanlar gerekli cezai sorumluluğu ve doğacak tüm mali külfeti peşinen kabullenmiş sayılır.

21-03-2021

TEMEL TIP BİLİMLERİ TESTİ TEMEL TIP BİLİMLERİ TESTİ TEMEL TIP BİLİMLERİ TESTİ

- | | | |
|-------|-------|--------|
| 1. C | 48. A | 95. A |
| 2. C | 49. A | 96. C |
| 3. E | 50. B | 97. C |
| 4. B | 51. E | 98. D |
| 5. C | 52. B | 99. D |
| 6. C | 53. E | 100. C |
| 7. E | 54. D | 101. A |
| 8. E | 55. D | 102. E |
| 9. D | 56. A | 103. B |
| 10. D | 57. D | 104. A |
| 11. C | 58. D | 105. C |
| 12. C | 59. A | 106. B |
| 13. D | 60. B | 107. B |
| 14. A | 61. C | 108. D |
| 15. C | 62. B | 109. B |
| 16. C | 63. E | 110. E |
| 17. B | 64. E | 111. B |
| 18. C | 65. B | 112. D |
| 19. E | 66. A | 113. A |
| 20. B | 67. D | 114. B |
| 21. B | 68. C | 115. A |
| 22. E | 69. E | 116. A |
| 23. A | 70. C | 117. C |
| 24. E | 71. B | 118. D |
| 25. B | 72. A | 119. B |
| 26. A | 73. E | 120. D |
| 27. C | 74. B | |
| 28. C | 75. E | |
| 29. E | 76. E | |
| 30. A | 77. C | |
| 31. B | 78. D | |
| 32. A | 79. D | |
| 33. C | 80. A | |
| 34. D | 81. E | |
| 35. D | 82. B | |
| 36. C | 83. E | |
| 37. B | 84. E | |
| 38. B | 85. B | |
| 39. E | 86. C | |
| 40. E | 87. B | |
| 41. A | 88. A | |
| 42. D | 89. E | |
| 43. D | 90. A | |
| 44. E | 91. B | |
| 45. A | 92. A | |
| 46. E | 93. D | |
| 47. D | 94. C | |