



T.C. Ölçme, Seçme ve Yerleştirme Merkezi

**TIPTA UZMANLIK EĞİTİMİ GİRİŞ SINAVI
(2021-TUS 2. DÖNEM)**

KLİNİK TIP BİLİMLERİ TESTİ

**5 EYLÜL 2021
ÖĞLEDEN SONRA OTURUMU**

Bu testlerin her hakkı saklıdır. Hangi amaçla olursa olsun, testlerin tamamının veya bir kısmının Merkezimizin yazılı izni olmadan kopya edilmesi, fotoğrafının çekilmesi, herhangi bir yolla çoğaltılması, yayımlanması ya da kullanılması yasaktır. Bu yasağa uymayanlar gerekli cezai sorumluluğu ve testlerin hazırlanmasındaki mali külfeti peşinen kabullenmiş sayılır.

AÇIKLAMA

1. Bu kitapçıkta toplam **120 soru** bulunmaktadır.
2. Bu test için verilen cevaplama süresi **150 dakikadır (2,5 saat)**.
3. **Bu test puanlanırken doğru cevaplarınızın sayısından yanlış cevaplarınızın sayısının dörtte biri çıkarılacak ve kalan sayı bu test ile ilgili ham puanınız olacaktır.**
4. Kitapçığın sayfalarındaki boş yerleri müsvedde için kullanabilirsiniz.
5. Cevaplamaya, istediğiniz sorudan başlayabilirsiniz. Bir soru ile ilgili cevabınızı, cevap kâğıdında o soru için ayrılmış olan yere işaretlemeyi unutmayınız.
6. Bu kitapçıkta yer alan her sorunun sadece bir doğru cevabı vardır. Cevap kâğıdında bir soru için birden çok cevap yeri işaretlenmişse o soru yanlış cevaplanmış sayılacaktır. İşaretlediğiniz bir cevabı değiştirmek istediğinizde, silme işlemini çok iyi yapmanız gerektiğini unutmayınız.
7. Sınavda uyulacak kurallar bu kitapçığın arka kapağında belirtilmiştir.

Bu testte 120 soru vardır.

1. Ağır seyirli, nekrotizan bir cilt ve yumuşak doku enfeksiyonunda etken *Staphylococcus aureus* olarak saptanıyor.

Antibiyoqram sonucu gelene kadar aşağıdaki antibiyotiklerden hangisinin kullanılması en uygundur?

- A) Aztreonam
B) Piperasilin/tazobaktam
C) Siprofloksasin
D) Vankomisin
E) Seftriakson

2. Aşağıdaki ilaçlardan hangisi, invaziv aspergilloz tedavisinde ilk seçenek olarak kullanılır?

- A) Kaspofungin B) Amfoterisin B C) Vorikonazol
D) İtrakonazol E) Mikafungin

3. Menejit düşünülen bir hastada, aşağıdaki bulgulardan hangisinin görülmesi en az olasıdır?

- A) Baş ağrısı
B) Yüksek ateş
C) Kusma
D) Bilinç değişikliği
E) Pupil ödemi

4. T hücre defekti olan bir hastada aşağıdaki mikroorganizmaların hangisinden gelişen enfeksiyon riski diğerlerine göre daha yüksektir?

- A) *Cryptococcus neoformans*
B) *Giardia lamblia*
C) *Burkholderia cepacia*
D) *Haemophilus influenzae*
E) *Histoplasma capsulatum*

5. Kırk yedi yaşındaki erkek hastanın toraks bilgisayarlı tomografisinde, yama tarzı buzlu cam alanları ve alveolit ile uyumlu görünüm saptanıyor. İnterstisyel akciğer hastalığı düşünülerek yapılan tanısal bronkoskopiye alınan bronkoalveoler lavaj örneğinde belirgin eozinofili tespit ediliyor.

Bu hastadaki bulgular ile aşağıdakilerden hangisi dışlanabilir?

- A) Alerjik bronkopulmoner aspergillozis
B) Löfller sendromu
C) Churg-Strauss sendromu
D) İlaça bağlı interstisyel pnömoni
E) Silikozis

6. Aşağıdakilerden hangisi idiyopatik pulmoner fibrozis gelişiminde olası risk faktörlerinden biri değildir?

- A) İleri yaş
- B) Sigara öyküsü
- C) Çevresel veya mesleki maruziyet
- D) Erkek cinsiyet
- E) Astım

7. Merkezi havalandırma sistemi kullanılan bir iş yerinde çalışan 38 yaşındaki kadın hasta, bir haftadır süregelen kırgınlığa eklenen ateş, titreme, hâlsizlik, öksürük, uyku hâli, iştahsızlık ve kas ağrısı yakınmaları ile başvuruyor. Öyküsünden, bir hafta önce iş yerinde iki çalışanın daha aynı şikâyetlerle tedavi gördüğü öğreniliyor. Fizik muayenesinde, vücut sıcaklığı 39,2 °C ölçülüyor. Solunum sistemi oskültasyonunda bilateral seyrek ince raller duyuluyor. Laboratuvar testlerinde, lökosit 10.000/mm³, CRP 89 mg/dL, sedimentasyon hızı 110 mm/saat, sodyum 130 mmol/L, AST 86 U/L, ALT 72 U/L ve LDH 250 U/L olarak saptanıyor. Posteroanterior akciğer grafisinde bilateral yamalı infiltrasyonlar görülüyor.

Pnömoni tanısı alan bu hasta için en olası enfeksiyon etkeni ve en uygun antibiyotik eşleştirmesi aşağıdakilerden hangisidir?

- A) *Legionella pneumophila* – Klaritromisin
- B) Respiratuvar sinsityal virus – Oseltamivir
- C) *Mycoplasma pneumoniae* – Amoksisilin klavulanat
- D) *Klebsiella pneumoniae* – Penisilin G
- E) *Staphylococcus pneumoniae* – Azitromisin

8. Aşağıdaki durumlardan hangisinde S1 şiddetinin azalması en az olasıdır?

- A) Beta blokör kullanımı
- B) Sol ventrikül sistolik disfonksiyonu
- C) Perikardiyal efüzyon
- D) Kısa PR
- E) Ciddi kalsifik mitral stenozu

9. Nefes darlığı ve kan basıncı yükselmesi şikâyetleriyle başvuran 65 yaşındaki kadın hastanın geçirilmiş koroner arter by-pass operasyonu dışında tıbbi öyküsünde özellik bulunmuyor. Fizik muayenesinde S3 duyuluyor. Aspirin dışında ilaç kullanmayan hastanın biyokimyasal tetkikleri normal tespit ediliyor. Ekokardiyografisinde ejeksiyon fraksiyonu %25 olan hastaya bir haftalık kan basıncı takibi sonucunda antihipertansif tedavi başlanmasına karar veriliyor.

Bu hastanın tedavisinde aşağıdaki antihipertansif ilaçlardan hangisinin tercih edilmesi en az uygundur?

- A) Mineralokortikoid reseptör antagonistleri
- B) Anjiyotensin dönüştürücü enzim inhibitörü
- C) Diüretik
- D) Non-dihidropiridin kalsiyum kanal blokörü
- E) Anjiyotensin reseptör blokörü

10. Aşağıdakilerden hangisi kronik kalp yetmezliği olan bir hastada akut dekompansemana yol açan bir neden değildir?

- A) Kalp hızının 60-70/dakika arasına düşürülmesi
- B) Yüksek ventrikül cevaplı atriyal fibrilasyon
- C) Pulmoner enfeksiyon
- D) Miyokardiyal iskemi
- E) Hipertansif atak

11. Aşağıdakilerden hangisi kardiyak patolojisi olmayan bir hastada, posteroanterior göğüs röntgeninde kalbin sol mediastinal konturunu oluşturmaz?

- A) Aort topuzu
- B) Ana pulmoner arter
- C) Sol ventrikül
- D) Sol atrial apendiks
- E) Mitral kapak

12. Otuz bir yaşındaki kadın hasta 15 yaşından beri var olan ama son altı aydır şiddetlenen yutma güçlüğü ile başvuruyor. Öyküsünden, hastanın gece uykudan uyandıran regürjitasyon ve öksürük atakları, kötü ağız kokusu ve bir yılda 12 kg kilo kaybı olduğu öğreniliyor. Baryumlu özofagus grafisinde özofagusu dilate olup içinde seviye veren artıklar ile özofagus distalinde kuş gagası şeklinde daralma saptanıyor.

Bu hastaya özofagus motilite çalışması uygulandığında aşağıdaki patolojik bulgulardan hangisinin saptanması en az olasıdır?

- A) Alt özofagus sfinkterinde basınç yüksekliği
- B) Alt özofagus sfinkterinde tam gevşeyememe
- C) Özofagus gövde peristaltizmi yokluğu
- D) Özofagus gövde peristaltizminde azalma
- E) Üst özofagus sfinkterinde tam gevşeyememe

13. Ülseratif pankolit tanısı ile izlenmekte olan 35 yaşındaki erkek hasta hâlsizlik, kaşıntı, sarılık, kilo kaybı yakınmaları ile polikliniğe başvuruyor. Yapılan tetkiklerde ALP'nin normalin üç katı, transaminazların iki katı yüksek olduğu tespit ediliyor.

Bu hastada en olası ön tanı ve istenmesi en uygun tetkik aşağıdakilerden hangisinde birlikte verilmiştir?

- A) Kolesistit – Ultrasonografi
- B) Koledokolithiazis – Ultrasonografi
- C) Primer sklerozan kolanjit – MR kolanjiyografi
- D) Otoimmün pankreatit – Kolanjiyografi
- E) Primer biliyer kolanjit – Karaciğer biyopsisi

14. Aşağıdakilerden hangisi *HFE* ilişkili herediter hemokromatoza yol açan mutasyonlardan biridir?

- A) HJV mutasyonu
- B) Hepsidin mutasyonu
- C) TFR2 mutasyonu
- D) Ferroportin (SLC40A1) mutasyonu
- E) C282Y mutasyonu

15. Primer biliyer kolanjit ile ilgili aşağıdaki ifadelerden hangisi yanlıştır?

- A) Kadınlarda daha yüksek oranda görülür.
- B) Birliktelik gösterdiği hastalıklar arasında skleroderma vardır.
- C) Birliktelik gösterdiği hastalıklar arasında Hashimoto tiroiditi vardır.
- D) Tedavide kortikosteroid kesilmesiyle hastalık nüks eder.
- E) İnatçı kaşıntılar nedeniyle karaciğer transplantasyonu yapılabilir.

16. Elli beş yaşındaki erkek hasta; kilo alma, yemeklerden sonra hâlsizlik ve uyuklama yakınmalarıyla başvuruyor. Herhangi bir ilaç kullanmayan hastanın annesinde ve bir ablasında tip 2 diyabet olduğu öğreniliyor. Fizik muayenesinde kan basıncı 135/90 mmHg ve vücut kitle indeksi 29 kg/m² tespit ediliyor. Hastaya yapılan 75 g oral glukoz tolerans testinin (OGTT) sonuçları aşağıda verilmiştir.

	0. saat	2. saat
Glukoz (mg/dL)	98	160

Bu hastanın OGTT sonucunu en doğru şekilde tanımlayan ifade aşağıdakilerden hangisidir?

- A) Bozulmuş açlık glukozu
- B) Bozulmuş glukoz toleransı
- C) Bozulmuş açlık glukozu ve toleransı
- D) Diabetes mellitus
- E) Normal OGTT

17. İnfertilite nedeniyle araştırılmakta olan 27 yaşındaki kadın hastanın öyküsünden görme probleminin olmadığı öğreniliyor. Nörolojik muayenesi normal bulunan hastada hiperprolaktinemi ve hipofizde 15 mm çapında adenom ile uyumlu lezyon saptanıyor.

Bu hasta için öncelikli tedavi yaklaşımı aşağıdakilerden hangisidir?

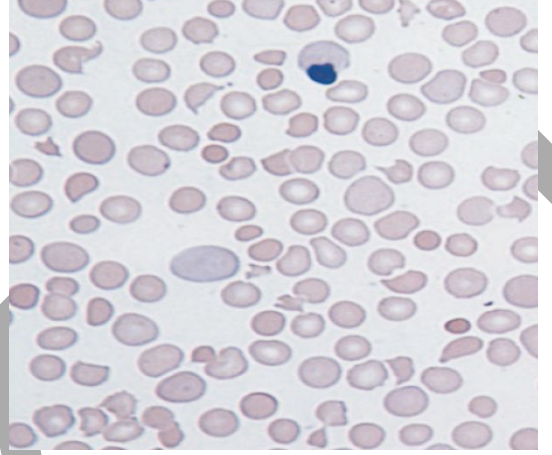
- A) Oral kontraseptiflerle adetlerin düzenlenmesi
- B) Selektif östrojen reseptör modülatörleri ile meme kanseri riskinin engellenmesi
- C) Dopamin agonistleri ile tümörün küçültülmesi
- D) Transsfenoidal cerrahiyle tümörün çıkarılması
- E) Yardımcı üreme yöntemleriyle fertilitenin sağlanması

18. Cushing sendromu olan 43 yaşındaki kadın hastada, bilateral adrenalectomi sonrası hipofizde ACTH salgılayan adenom gelişiyor.

Bu hastada aşağıdaki durumlardan hangisi en olasıdır?

- A) Conn sendromu B) Nelson sendromu
C) POEMS sendromu D) Turner sendromu
E) Schmidt sendromu

19. Ateş ve bilinç bulanıklığı nedeniyle acil servise getirilen kadın hastada hemoglobin 9,5 g/dL, MCV 95 fL, trombosit $35.000/mm^3$ ve LDH 1.500 U/L bulunuyor. Periferik kan yayması aşağıda verilen hastanın koagülasyon testlerinde protrombin zamanı (PT), parsiyel tromboplastin zamanı (aPTT), fibrinojen ve D-dimer düzeyi normal saptanıyor. Coombs testleri negatif bulunuyor.



Plazma değişimi yapacak uygun ekipmanın bulunmadığı bir hastanede, bu hasta için ilk yapılması gereken en uygun tedavi aşağıdakilerden hangisidir?

- A) Desmopressin verilmesi
B) Trombosit süspansiyonu verilmesi
C) Taze donmuş plazma verilmesi
D) Kriyopresipitat verilmesi
E) Traneksamik asit verilmesi

20. Aşağıdaki laboratuvar testlerinden hangisinin hemolitik anemiler ile vitamin B12 eksikliğine bağlı anemiyi birbirinden ayırt etmede yardımcı olması en olasıdır?

- A) Hemoglobin düzeyi
- B) Laktat dehidrogenaz düzeyi
- C) Retikülosit sayısı
- D) İndirekt bilirubin düzeyi
- E) Haptoglobin düzeyi

21. Nefes darlığı, çarpıntı, kolay yorulma yakınmaları ile başvuran 70 yaşındaki kadın hastanın efor kapasitesinde azalma saptanıyor. Öyküsünden, metastatik c-erbB2 (HER-2) pozitif meme kanseri tanısı ile adriamisin kullanmış olduğu ve uzun süredir trastuzumab uygulandığı öğreniliyor.

Tedavi ilişkili sorun düşünülen bu hastada gelişmiş en olası toksisite ve istenmesi gereken en uygun tetkik aşağıdakilerin hangisinde birlikte verilmiştir?

- A) Akciğer toksisitesi – Posteroanterior akciğer grafisi
- B) Miyelosupresyon – Tam kan sayımı
- C) Nöropati – Elektromiyografi
- D) Hepatotoksisite – Karaciğer fonksiyon testleri
- E) Kardiyotoksisite – Ekokardiyografi

22. I. Histopatolojisinde en sık adenokarsinom görülür.
II. Eş zamanlı kemoterapi ve radyoterapi ile tedavi başarısı yüksektir.
III. Patogeneğinde en sık Epstein-Barr virus (EBV) rol oynar.
IV. Kadınlarda daha sık görülür.

Anal kanal kanserleriyle ilgili yukarıdaki ifadelerden hangileri doğrudur?

- A) Yalnız I
- B) Yalnız II
- C) I ve III
- D) II ve IV
- E) III ve IV

23. Beş yıldır astım tanısı ile takip edilmekte olan hasta yüksek doz inhale kortikosteroid (İKS) ve formoterol tedavisini düzenli olarak ve gerektiğinde semptom giderici olarak kullanıyor. Hastanın son kontrolünde bu tedavi altında son dört aydır yakınması olmadığı, astım kontrol testi değerinin 23 olduğu ve solunum sistemi muayenesinin normal olduğu görülüyor.

Bu hastanın tedavisinde aşağıdaki düzenlemelerden hangisinin yapılması en uygundur?

- A) Formoterol tedavisinin kesilmesi
- B) İKS dozunun %50 oranında azaltılması
- C) Formoterol dozunun %50 oranında azaltılması
- D) Formoterol kesilerek yerine uzun etkili antikolinerjik verilmesi
- E) İKS kesilerek yerine oral anti-lökotrien tedavisine başlanması

24. Kırk sekiz yaşındaki kadın hasta; ellerinde ciltte sertleşme, soğukluk ve parmak ucunda yara yakınmalarıyla başvuruyor. Öyküsünden; ellerinde uzun süredir soğukta önce beyazlaşma, ardından morarma ve sonra kızarma şeklinde renk değişikliği olduğu, son bir yıldır parmak derisinde sertleşme fark ettiği, bir ay önce parmak ucunda yara çıktığı ve halen yaranın kapanmadığı öğreniliyor.

Bu hastada en olası tanı için öncelikli olarak istenmesi gereken serolojik test aşağıdakilerden hangisidir?

- A) Anti-sentromer B) Anti-dsDNA
C) ANCA D) Anti-Ro (SS-A)
E) Anti-kardiolipin

25. I. Romatoid artrit
II. Psöriatik artrit
III. Sistemik lupus eritematozus
IV. Enteropatik artrit
V. Reaktif artrit

Yukarıdaki hastalıkların hangilerinde HLA-B27 pozitifliği hastalık patogeneziyle ilişkilidir?

- A) I, II ve III B) I, III ve V
C) I, IV ve V D) II, III ve IV
E) II, IV ve V

26. Aşağıdakilerden hangisi, erişkin bir hastaya nefrotik sendrom tanısı koymak için kullanılan klinik veya laboratuvar bulguları arasında yer almaz?

- A) Hipertansiyon
B) 3,5 g/gün üzerinde proteinüri
C) Lipidüri
D) Ödem
E) Hipoalbüminemi

27. Aşağıdakilerin hangisinde idrar sedimentinin incelenmesinde dismorfik eritrositler ve eritrosit silendirleri saptanması en olasıdır?

- A) Akut tübüler nekroz
B) İdrar yolu enfeksiyonu
C) Akut nefritik sendrom
D) Mesane kanseri
E) Renal arter stenozu

28. Glomerüler bozuklukların göstergesi olarak genellikle aşağıdaki proteinlerden hangisinin idrardaki miktarı ölçülür?

- A) Sekretuar IgA B) Transferrin
C) α_1 -antitripsin D) Albümin
E) Prealbümin

29. Yaşlanmaya bağlı fizyolojik değişiklikler ile ilgili aşağıdaki ifadelerden hangisi yanlıştır?

- A) Nabız dalga hızı artar.
- B) Sol ventrikülün kütlesi artar.
- C) Karaciğer kan akımı ve kütlesi azalır.
- D) Karaciğer faz 1 ilaç metabolizması hızlanır.
- E) Akciğerlerde rezidüel volüm artar.

30. Aşağıdakilerden hangisi psöriyazisin ayırıcı tanısında yer alan hastalıklardan değildir?

- A) Kutanöz T hücreli lenfoma
- B) Seboreik ekzema
- C) Pitriyazis rozea
- D) Sekonder sifiliz
- E) Pemfigus vulgaris

31. Kırk yaşındaki kadın hasta, 5 yıldır yanaklarda, çenede ve burunda olan kızarıklık ve sivilcelenme şikâyetleriyle başvuruyor. Öyküsünden acılı ve baharatlı yiyecekler, sıcak banyo ve güneş ile şikâyetlerinin arttığı öğreniliyor. Hastanın dermatolojik muayenesinde bilateral malar bölgelerde, çenede ve burun üzerinde eritem, telanjiektaziler ve püstüller gözleniyor.

Bu hasta için en olası tanı aşağıdakilerden hangisidir?

- A) Akne vulgaris
- B) Perioral dermatit
- C) Diskoid lupus eritematozus
- D) Rozasea
- E) Dermatomiyoit

32. Altmış beş yaşındaki erkek hasta bacaklarda kuvvetsizlik, ağız kuruluğu ve kabızlık yakınmalarıyla başvuruyor. Küçük hücreli akciğer kanseri öyküsü olan hastanın muayenesinde alt ekstremite proksimallerinde 4/5 kas gücü ve arefleksi saptanıyor.

Bu hastada mevcut klinik tabloyla ilişkili patofizyolojik mekanizma aşağıdakilerden hangisidir?

- A) Asetilkolinin presinaptik salımının bozulması
- B) Voltaja hassas potasyum kanallarının azalması
- C) Asetilkolin reseptör sayısının azalması
- D) Voltaja hassas sodyum kanallarının blokajı
- E) Klor kanallarının geçirgenliğinde artma

33. Aşağıdakilerden hangisi amyotrofik lateral sklerozun tipik olarak beklenen klinik bulgularından biri değildir?

- A) Diplopi
B) Disfaji
C) Dizartri
D) Fasikülasyon
E) Kas atrofisi

34. Hipertansiyonla ilişkili spontan intraserebral hemorajilerin en sık lokalizasyonu aşağıdakilerden hangisidir?

- A) Oksipital lob
B) Putamen
C) Serebellum
D) Frontal lob
E) Pons

35. Ailesinin ısrarıyla doktora başvuran 30 yaşındaki erkek hastanın ergenlik yıllarından beri yakın arkadaşı olmadığı, genelde tek başına vakit geçirmeyi tercih ettiği, duygusal olarak mesafeli olduğu ve aile bireyleriyle fazla paylaşımı bulunmadığı öğreniliyor. Üniversite öğrenimini tamamlamış ve masabaşı bir işte uzun süredir düzenli çalışmakta olan hastanın başka herhangi bir hastalık belirtisi ve tedavi öyküsü bulunmuyor.

Bu hasta için en olası tanı aşağıdakilerden hangisidir?

- A) Şizofreniform bozukluk
B) Şizoid kişilik bozukluğu
C) Şizotipal kişilik bozukluğu
D) Paranoid kişilik bozukluğu
E) Şizofreni

36. Yirmi dört yaşındaki kadın hasta, kişiler arası ilişki sorunları yakınmasıyla başvuruyor. Öyküsünden; ergenlik sonrasında başlayarak sürekli ilgi ve dikkat odağında olma isteğini engelleyemediği, bulunduğu ortamlarda dikkatin odağında olmadığı rahatsızlık hissettiği, özel bir çaba harcamasa da insanların onu cinsel olarak cezbedici buldukları, bu durum hoşuna gitse de aslında cinselliğin ona çok uzak bir yaşantı olduğu, duygularında ani iniş çıkışlar olduğu öğreniliyor. Görüşmede duygularını abartılı olarak ifade ettiği, fiziksel görünümüyle de dikkat çekmeye çalıştığı, teatral bir konuşma tarzı olduğu gözlenen hastada depresyon, anksiyete ya da başka bir psikiyatrik belirti olmadığı saptanıyor.

Bu hastadaki en olası kişilik bozukluğu aşağıdakilerden hangisidir?

- A) Narsistik kişilik bozukluğu
B) Borderline kişilik bozukluğu
C) Paranoid kişilik bozukluğu
D) Histriyonik kişilik bozukluğu
E) Antisosyal kişilik bozukluğu

37. Aşağıdaki periferik sinirlerin hangisindeki tuzaklanmanın lateral epikondilit benzeri bir klinik tabloya neden olması en olasıdır?

- A) Anterior interosseöz sinir
B) Posterior interosseöz sinir
C) Ulnar sinir
D) Lateral brakial kutanöz sinir
E) Muskulokutanöz sinir

38. Demografik dönüşüm süreciyle ilgili aşağıdaki ifadelerden hangisi yanlıştır?

- A) İlk aşamada ölüm ve doğum hızları yüksek, nüfus artış hızı yavaştır.
 B) Son aşamada toplam doğurganlık hızı ikinin altına düşebilir.
 C) Pandemilerin azalması ile eş zamanlı olarak, doğumlar da azalır.
 D) İlk aşama, sanayi öncesi dönemi tanımlar.
 E) Ölümün azalmasındaki temel belirleyici, düzelen çevre ve yaşam koşullarıdır.

39. Aşağıdakilerden hangisinin metanol intoksikasyonu tedavisinde yeri yoktur?

- A) Hemodiyaliz B) Fomepizol C) Etanol
 D) Mide yıkama E) Folik asit

40. Aşağıdakilerden hangisi, nabızsız elektriksel aktivite nedeni değildir?

- A) Hipoksi B) Hiperglisemi
 C) Hiperpotasemi D) Tansiyon pnömotoraks
 E) Toksinler

- 41. Otuz beş yaşındaki kadın hasta, üst solunum yolu enfeksiyonu sonrası sinirlilik, kilo kaybı ve taşikardi şikâyetleri ile başvuruyor. TSH değeri 0,02 mU/L (0,4-4,5) olan hastaya Tc-99m perteknetat tiroid sintigrafisi ve radyoaktif iyot (I-131) tiroid tutulum testi yapılıyor.**

Aşağıda sonuçları verilen sintigrafik bulgulardan hangisi, bu hastada subakut tiroidit tanısını düşündürür?

	Tc-99m	I-131
A)	Hiperaktif	Artmış tutulum
B)	Hiperaktif	Azalmış tutulum
C)	Suprese	Artmış tutulum
D)	Suprese	Azalmış tutulum
E)	Hiperaktif	Normal tutulum

- 42. Kırk yaşındaki erkek hasta künt batin travması ile acil servise başvuruyor. Hastanın hemodinamik olarak stabil olduğu ancak bilinç bulanıklığı nedeniyle fizik muayene bulgularının güvenilir olmadığı düşünülüyor. Hasta başında yapılan ultrasonografik incelemede, hastada intraabdominal serbest sıvı izleniyor.**

Bu hastanın ultrasonografi sonrası abdominal bölgeye yönelik tanısal değerlendirmesinde aşağıdakilerden hangisinin tercih edilmesi en uygundur?

- A) Direkt radyografi
 B) Renkli Doppler ultrasonografi
 C) İntravenöz kontrastlı bilgisayarlı tomografi
 D) Manyetik rezonans görüntüleme
 E) Sintigrafi

43. Ağır kombine immün yetmezlik tanısı olan bir çocukta aşağıdaki aşılarından hangisi uygulanamaz?

- A) Hepatit A aşısı
- B) Suçiçeği aşısı
- C) Konjuge pnömokok aşısı
- D) Hepatit B aşısı
- E) İnaktif polio aşısı

44. Aşağıdaki hastalıklardan hangisinde çocukluk çağında kemik tutulumu görülmesi en az olasıdır?

- A) Majeed sendromu
- B) Kronik rekürren multifokal osteomyelit
- C) Ailesel Akdeniz ateşi
- D) Cherubism
- E) IL-1 reseptör antagonist eksikliği

45. Altı saat önce vakum yardımı ile doğurtulan 41 haftalık bir yenidoğanın fizik muayenesinde hipotonisite, solukluk ve kulaklarının her ikisinin de öne doğru dönük olduğu tespit ediliyor. Hemoglobün değeri 7 g/dL olarak saptanıyor.

Bu hastada en olası kranial kanama tipi aşağıdakilerden hangisidir?

- A) Subgaleal
- B) Subdural
- C) Epidural
- D) Sefal hematom
- E) İntraventricüler

46. Beş aylık erkek bebek üç aydır yetersiz kilo artışı, kusma, huzursuzluk ve özellikle gece olan ateş atakları nedenleriyle getiriliyor. Fizik muayenesinde boyunun üçüncü persentilde ve vücut ağırlığının üçüncü persentilin altında olduğu saptanıyor. Laboratuvar incelemelerinde; idrar dansitesi 1005, idrar sedimenti normal, serum sodyumu 155 mEq/L (134-144), potasyumu 4,1 mEq/L (3,5-5,6), kloru 111 mEq/L (98-106), kan üre azotu 13 mg/dL (5-18), kreatinini 0,35 mg/dL (0,03-0,50), ürik asiti 8 mg/dL (1,8-5,0), idrar osmolalitesi 120 mOsm/kg, kan osmolalitesi 310 mOsm/kg olarak saptanıyor.

Bu hastadaki en olası tanı aşağıdakilerden hangisidir?

- A) Bartter sendromu
- B) Uygunsuz ADH sendromu
- C) Gastroözofageal reflü
- D) Diabetes insipidus
- E) Kistik fibrozis

47. Çocukluk çağında, parmak uçlarından nekroz ile başlayan dijital ülserin aşağıdaki hastalıkların hangisinde görülmesi en olasıdır?

- A) Progresif sistemik skleroz
- B) Mevalonat kinaz eksikliği
- C) TNF reseptörü ile ilişkili sendrom
- D) Kriyoprinopatiler
- E) Blau sendromu

48. Aşağıdakilerden hangisi yenidoğanda normalden büyük fontanel nedenlerinden biri değildir?

- A) Hipofosfatazya
- B) Konjenital rubella
- C) Osteogenezis imperfekta
- D) Hipertiroidizm
- E) Piknodizostozis

49. Sünnet esnasında uygulanan prilokaine bağlı methemoglobinemi gelişen 7 yaşındaki çocuğa tedavi amacıyla metilen mavisi veriliyor. Tedavi sonrasında hastada nonimmün hemolitik anemi gelişiyor.

Aşağıdakilerden hangisinin varlığı bu hastadaki tablonun en olası nedenidir?

- A) Pirüvat kinaz eksikliği
- B) Pirimidin-5'-nükleotidaz eksikliği
- C) Glukoz-6-fosfat dehidrogenaz eksikliği
- D) Herediter sferositoz
- E) Orak hücreli anemi

50. Aşağıdakilerden hangisinin çocuklarda hızlı ardışık entübasyonda sedatif olarak ketamin kullanımında görülmesi en az olasıdır?

- A) Kan basıncının artması
- B) Bronkodilatasyon
- C) Halüsinasyon
- D) Hava yolu sekresyonlarının artması
- E) Bradikardi

51. Çocuk yoğun bakımda izlenmekte olan 6 yaşındaki bir kız çocuk genel durumunun aniden kötüleşmesi nedeniyle değerlendiriliyor. Hastada nabızsız elektriksel aktivite olduğu tespit ediliyor.

Bu hastanın kardiyopulmoner resüsitasyonunda aşağıdakilerden hangisinin yapılması uygun olmaz?

- A) Göğüs kompresyonu
- B) Balon maske ile ventilasyon
- C) Defibrilasyon
- D) Epinefrin
- E) Damar yolu açılması

52. I. İlaçlar bu yol ile verilemez.
 II. Kan ürünü transfüzyonu yapılamaz.
 III. Sıklıkla proksimal tibiaya yerleştirilir.
 IV. Kardiyopulmoner resüsitasyon sırasında kullanılabilir.
- Çocuklarda intraosseöz uygulamalar ile ilgili yukarıdaki ifadelerden hangileri doğrudur?**
- A) I ve III B) II ve IV C) III ve IV
 D) I, III ve IV E) II, III ve IV

53. Aşağıdaki viruslardan hangisi çocuklarda hemorajik ateş nedenidir?
- A) Chikungunya virusu
 B) Batı Nil virusu
 C) Japon ensefalit virusu
 D) Tick-Borne ensefalit virusu
 E) Dengue virusu

54. Aşağıdakilerden hangisinde çocuklarda hemolitik üremik sendrom gelişme riski en düşüktür?
- A) *Salmonella* spp.
 B) *Camphylobacter* spp.
 C) Enterotoksijenik *E. coli*
 D) *Shigella* spp.
 E) *Aeromonas* spp.

55. Kistik fibrozisli çocuklarda aşağıdaki mikroorganizmalardan hangisinin akciğerde kronik kolonizasyon ve enfeksiyona yol açması en az olasıdır?

- A) *Haemophilus influenzae*
 B) *Pneumocystis jirovecii*
 C) *Staphylococcus aureus*
 D) *Burkholderia cepacia* complex
 E) *Stenotrophomonas maltophilia*

56. Dokuz yaşındaki erkek hasta, üç aydır aralıklı devam eden döküntü şikâyeti ile getiriliyor. Öyküsünden, döküntülerinin sıklıkla kaşıntı sonrası çıktığı ve 10-15 dakika içinde kendiliğinden düzeldiği öğreniliyor. Fizik muayenede kalem ucu ile deri çizildiğinde ürtikere ait ödem plağının düzgün şekilde oluştuğu görülüyor.

Bu hastada en olası tanı aşağıdakilerden hangisidir?

- A) Kolinerjik ürtiker B) Dermografizm
 C) Vibratuar ürtiker D) Geç basınç ürtikeri
 E) Soğuk ürtikeri

57. Yedi aylık kız hasta kilo alamama nedeniyle getiriliyor. Öyküsünden; normal yolla, zamanında, 3.000 g ağırlığında doğduğu, 15 günlükken ağızda pamukçukla birlikte ishalinin başladığı bu nedenle iki kez hastaneye yatırılarak tedavi edildiği, kusmasının olmadığı, ilk altı ay anne sütü aldığı öğreniliyor. Anne ve babası hala-dayı çocukları olan hastanın fizik muayenesinde vücut ağırlığı 5.200 g, boyu 65 cm olup oral moniliazis saptanıyor. Laboratuvar tetkiklerinde hemogloblin 9,8 g/dL, beyaz küre sayısı 6.500/mm³, mutlak lenfosit sayısı 500/mm³, mutlak nötrofil sayısı 5.000/mm³, IgG, IgA ve IgM düzeyleri yaşına göre düşük bulunuyor. Posteroanterior akciğer grafisinde timus gölgesi saptanmıyor.

Bu hastadaki en olası tanı aşağıdakilerden hangisidir?

- A) Süt çocuğunun geçici hipogamaglobulinemisi
- B) Kistik fibrozis
- C) Agamaglobulinemi
- D) Ağır kombine immün yetmezlik
- E) Yaygın değişken immün yetmezlik

58. Beş yaşındaki kız çocuk, ateş, hâlsizlik ve döküntü yakınmaları ile getiriliyor. Fizik muayenesinde ateş, taşikardi, kollarda ve gövdede maküler döküntüler saptanıyor. Laboratuvarında hemoglobini 7,2 g/dL, ortalama eritrosit hacmi 80 fL ve retikülositi %0,5 olarak tespit ediliyor. Diğer laboratuvar bulguları normal saptanıyor. Hastanın kemik iliği aspirasyonunda, özellikle eritroid öncüllerin matürasyonunda azalma/durma ve dev pronormoblastlar görülüyor.

Bu tabloya neden olan en olası virus aşağıdakilerden hangisidir?

- A) Parvovirus B19
- B) Rubella
- C) Hepatit B
- D) HIV
- E) Adenovirus

59. Lösemi tedavisi alan 10 yaşındaki erkek hastada yaygın morluklar gelişmesi ve nötropenik ateş nedeniyle kemoterapiye ara veriliyor. Hastanın burun kanaması zor durduruluyor. Tam kan sayımında anemi, nötropeni ve trombositopeni saptanıyor. PT ve aPTT'de uzama, fibrinojende düşüş ve D-dimer'de artış bulunuyor.

Bu hastada gelişen dissemine intravasküler koagülopatinin tanısına aşağıdakilerden hangisinin katkı sağlaması en az olasıdır?

- A) PT uzunluğu
- B) Fibrinojen düşüklüğü
- C) D-dimer artışı
- D) Nötropeni
- E) Trombositopeni

60. Akut lenfoblastik lösemi nedeniyle asparaginaz tedavisi verilen 14 yaşındaki hastada tedavi sonrasında nefes darlığı, yüzünde yaygın kızarıklık, hipotansiyon gelişiyor ve çocuk bulantı tarifliyor.

Bu hastadaki en olası tanı ve bu tanıya uygun öncelikli tedavi aşağıdakilerden hangisidir?

- A) Alerjik reaksiyon düşünülüp steroid yapılmalıdır.
- B) Sepsis düşünülüp çoklu antibiyotik başlanmalıdır.
- C) Gastrit düşünülüp antiemetik uygulanmalıdır.
- D) Anafilaksi düşünülüp adrenalin yapılmalıdır.
- E) Hiperglisemi düşünülüp sıvı takviyesi yapılmalıdır.

61. Beş yaşındaki erkek hasta çenesinde şişlik yakınmasıyla başvuruyor. Öyküsünden yakınmasının bir ay önce başladığı ve ilk başvurduğu merkezde diş absesi nedeniyle tedavi edildiği, ancak tedaviye rağmen çenesindeki şişliğin hızla arttığı ve şikâyetlerine hâlsizlik ve kilo kaybının da eklendiği öğreniliyor. Fizik muayenesinde soluk görünümde olan hastanın, çenesinde sağda 6x5 cm boyutlarında kitle, servikal, aksiller ve inguinal lenfadenopatiler tespit ediliyor. Batın ultrasonografisinde de paraaortik, portokaval lenfadenopatiler ve çekumda kitle saptanıyor. Laboratuvar incelemelerinde LDH 1.500 U/L, sedimentasyon hızı 90 mm/saat olarak bulunuyor.

Bu hastadaki en olası tanı aşağıdakilerden hangisidir?

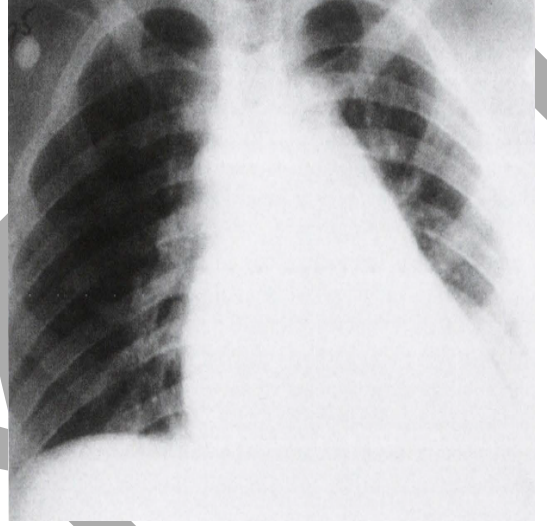
- A) Burkitt lenfoma B) Rabdomiyosarkom
C) Granülositik sarkom D) Nöroblastom
E) Ewing sarkomu

62. Akut kalp yetersizliği bulguları ile acil servise gelen beş yaşındaki bir çocuğun kan basıncı 120/76 mmHg ve nabızı 130/dakika'dır. Ekokardiyografik incelemede sol ventrikül ejeksiyon fraksiyonu %40 olarak saptanıyor.

Bu çocukta en uygun acil medikal tedavi seçeneği aşağıdakilerden hangisidir?

- A) Dopamin + Klorotiazid
B) Milrinon + Furosemid
C) Epinefrin + Spironolakton
D) Dobutamin + Dopamin
E) Digoksin + Norepinefrin

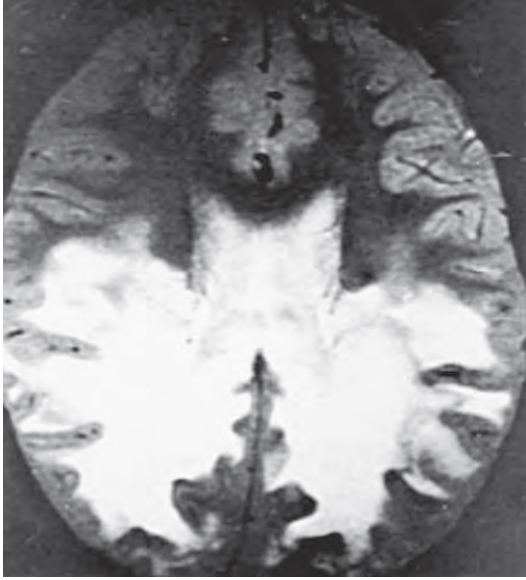
63. Üç yaşındaki erkek çocuk, son bir haftadır hızlı nefes alıp verme ve hâlsizlik şikâyetleriyle hastaneye getiriliyor. Öyküsünden, benzer şikâyetlerle son bir ayda üç defa acil servise getirildiği ve bronşiyolit tanısı ile inhale tedavi verilip eve gönderildiği öğreniliyor. Fizik muayenesinde nabızı 140/dakika, solunum sayısı 60/dakika, kan basıncı 85/56 mmHg olan hastada, subkostal ve interkostal retraksiyonlar, her iki akciğer bazalinde raller, gallop ritmi ve hepatomegali (midklaviküler hatta 4 cm) saptanıyor. Hastanın ön-arka akciğer grafisi aşağıdaki gibidir.



Bu tabloya yol açan en olası tanı aşağıdakilerden hangisidir?

- A) Pnömoni B) Miyokardit
C) Atriyal septal defekt D) Fallot tetralojisi
E) Astım

64. On yaşındaki erkek hasta yürümede güçlük şikâyetiyle getiriliyor. Öyküsünden daha önce herhangi bir hastalığının olmadığı, son zamanlarda durgunlaştığı, konuşmasının azaldığı ve ders başarısının düştüğü öğreniliyor. Hastanın T2 ağırlıklı kraniyal manyetik rezonans görüntülemesi aşağıda görülmektedir.



Bu hastada en olası ön tanı ve tanı için kullanılacak en uygun laboratuvar tetkiki aşağıdakilerin hangisinde birlikte verilmiştir?

- A) Metakromatik lökoadistrofi – N-asetil aspartat düzeyi
 B) Adrenolökoadistrofi – Çok uzun zincirli yağ asitleri düzeyi
 C) Canavan hastalığı – Arilsülfataz A düzeyi
 D) Alexander hastalığı – Biotinidaz düzeyi
 E) Wilson hastalığı – Serum bakır düzeyi

65. Aşağıdakilerden hangisi çocuklarda fonksiyonel gastrointestinal bozukluklardan biridir?

- A) Besin alerjileri
 B) Çölyak hastalığı
 C) İnflamatuvar bağırsak hastalığı
 D) Gastroözofageal reflü hastalığı
 E) Abdominal migren

66. Aşağıdaki böbrek hastalıklarından hangisine Wilms tümörünün eşlik etmesi en olasıdır?

- A) Nail patella sendromu
 B) Pierson sendromu
 C) Denys-Drash sendromu
 D) Lowe sendromu
 E) Sistinozis

67. Periyodik ateş, aftöz stomatit, farenjit ve adenit (PFAPA) sendromu ile ilgili aşağıdaki ifadelerden hangisi yanlıştır?

- A) Atakların çoğu tek doz steroid uygulamasına yanıt verir.
 B) Ataklar, çoğu hastada büyüme ve gelişmeyi etkilemez.
 C) Düzenli olarak kullanılan metotreksat atak sıklığı ve şiddetini azaltır.
 D) Ataklar ortalama 5 gün sürer.
 E) Hastaların çoğunda tonsilloadenoidektomi sonrası ataklar kontrol altına alınır.

68. Aşağıdakilerden hangisi yenidoğan ve infantlarda tonusun değerlendirilmesinde **en uygun** testtir?

- A) Gelişimsel refleksler
- B) Patolojik refleksler
- C) Traksiyon yanıtı, vertikal ve horizontal süspansiyon
- D) Derin tendon refleksleri
- E) Kas gücü

69. Yirmi aylık erkek bebek acil servise ateş nedeniyle getiriliyor. Vücut sıcaklığı 38,5 °C olan bebeğin beş dakika süre ile gözlerini bir noktaya diktiği, her iki kol ve bacakta atım şeklinde jeneralize tonik klonik nöbet geçirdiği görülüyor. Öz ve soygeçmişinden, on altı aylıkken de aynı özellikte 3-5 dakika süren ateşli nöbet geçirdiği, babasının da çocukluk döneminde ateşli nöbetleri olduğu öğreniliyor.

Bu hastadaki en olası tanı aşağıdakilerden hangisidir?

- A) Katılma nöbeti
- B) Basit febril konvülsiyon
- C) Komplike febril konvülsiyon
- D) Febril status epileptikus
- E) Epilepsi

70. X'e bağlı resesif hastalığa sahip bir erkek bireyin, taşıyıcı olmayan sağlıklı bir kadın ile evlenmesi durumunda erkek çocuklarının yüzde kaçında hastalık ortaya çıkabilir?

- A) 0
- B) 25
- C) 50
- D) 75
- E) 100

71. Beş yaşındaki kız çocuk anaokulunda konuşmadığı için getiriliyor. Aile çocuğun evde konuştuğunu, dışarıda çekingen olduğunu söylüyor. Öyküsünden gelişim basamaklarının normal olduğu öğreniliyor.

Bu hastadaki en olası tanı aşağıdakilerden hangisidir?

- A) İştih azlığı
- B) Karşıt olma karşı gelme bozukluğu
- C) Otizm spektrum bozukluğu
- D) Bilişsel yetersizlik
- E) Selektif mutizm

72. Üst gastrointestinal sistemde sindirilmeden alt gastrointestinal sisteme geçebilen, komensal mikroorganizmaların en az biri için selektif substrat olan ve kullanımı preterm bebeklerde nekrotizan enterokolit riskini azaltabilen gıda takviyesi aşağıdakilerden hangisidir?

- A) Probiyotik
- B) Laktoferrin
- C) Postbiyotik
- D) Anne sütü güçlendiricisi
- E) Prebiyotik

73. Aydınlatılmış (bilgilendirilmiş) onam formu **öncelikli** olarak aşağıdaki etik ilkelerden hangisiyle ilişkilidir?

- A) Yararlılık
B) Dürüstlük
C) Özerkliğe saygı
D) Sırdaşlık
E) Mahremiyet

74. Bir hafta önce intestinal obstrüksiyon nedeniyle sigmoid kolektomi + Hartmann prosedürü yapılan ve uç kolostomi açılan bir hasta, insizyon alanıyla sınırlı kızarıklık ve şişlik nedeniyle başvuruyor. Palpasyonda fluktuasyon tespit ediliyor ve ultrasonografide insizyon hattı boyunca kolleksiyon saptanıyor.

Bu hastanın tedavisine yönelik aşağıdakilerden hangisi ilk aşamada en uygundur?

- A) Hastaya acil laparotomi yapılır.
B) Apse kalın uçlu iğne ile aspire edilir ve kültüre gönderilir.
C) İnsizyon açılır, apse drene edilir ve antibiyotik başlanır.
D) İnsizyon açılır, apse drene edilir, kültür alınır ve yara eksplere edilir.
E) Apse kavitesine perkütan dren yerleştirilir, kültür alınır ve antibiyotik başlanır.

75. Acil servise başvuran 58 yaşındaki kadın hastanın kan şekeri 300 mg/dL ve serum sodyum değeri 128 mEq/L olarak ölçülüyor.

Bu hasta için düzeltilmiş sodyum değeri kaç mEq/L'dir?

- A) 124,8
B) 126,4
C) 129,6
D) 131,2
E) 132,8

76. I. Platelet faktör 4'e (PF4) karşı gelişen antikorlar ile oluşur.
II. Düşük moleküler ağırlıklı heparinler HIT oluşturabilir.
III. En önemli özelliği sadece venöz trombozla ortaya çıkmasıdır.
IV. Trombosit sayısı 100.000/mm³ ün veya başlangıç düzeyinin %50 altına düşer.

Heparine bağlı trombositopeni (HIT) ile ilgili yukarıdaki ifadelerden hangileri doğrudur?

- A) I ve II
B) II ve III
C) III ve IV
D) I, II ve IV
E) I, III ve IV

77. Diyabetik ayak enfeksiyonlarında kültürde **en sık** görülen mikroorganizma aşağıdakilerden hangisidir?

- A) *Streptococcus pyogenes*
B) *Mycobacterium tuberculosis*
C) *Staphylococcus aureus*
D) *Pseudomonas aeruginosa*
E) *Streptococcus mitis*

78. Aşağıdakilerden hangisi kritik yaralanması olan hastada hasar kontrol cerrahisine geçiş kriterleri arasında yer almaz?

- A) Alkaloz (pH >7,5)
- B) Hipotermi (<34 °C)
- C) Koagülopati
- D) Masif transfüzyon
- E) Uzayan ameliyat süresi

79. I. Hiperemi zonu
II. Koagülasyon zonu
III. Staz zonu

Termal yanık sonrası oluşan yukarıdaki yaralanma zonlarının hangilerinde yaralanmanın geri dönüşümü mümkün değildir?

- A) Yalnız II
- B) Yalnız III
- C) I ve II
- D) I ve III
- E) II ve III

80. Sirozlu hastalarda yapılacak cerrahi girişimlerin riskini belirlemede kullanılan Child-Turcotte-Pugh sınıflandırmasında aşağıdaki kriterlerden hangisi kullanılmaz?

- A) Özofagus varis varlığı
- B) Bilirubin düzeyi
- C) Albümin düzeyi
- D) INR değeri
- E) Asit varlığı

81. Meme cerrahisinde aksiller diseksiyon sırasında aşağıdaki sinirlerden hangisinin kesilmesinin üst kolun medial yüzünün duyuusal iletimini bozması en olasıdır?

- A) Üçüncü interkostal sinir
- B) Dördüncü interkostal sinir
- C) İnterkostobrakiyal sinir
- D) Torasikus longus siniri
- E) Beşinci interkostal sinir

82. Lobüler karsinoma in situ (LCIS) ve duktal karsinoma in situ (DCIS) ile ilgili aşağıdaki ifadelerden hangisi yanlıştır?

- A) LCIS'nin bilateral görülme olasılığı DCIS'ye göre daha yüksektir.
- B) LCIS'den gelişen invaziv kanserler çoğunlukla lobüler tiptedir.
- C) DCIS'de meme başı akıntısı ve kitle semptomları olabilirken LCIS'de semptom olmayabilir.
- D) LCIS yalnızca kadınlarda görülür.
- E) Pleomorfik LCIS, DCIS gibi tedavi edilir.

83. Tiroid kanseri cerrahisinde lenfadenektomi gruplarından olan superior veya anterior mediastinal nodlar boynun hangi düzey lenf nodu grubunda yer alır?

- A) III
- B) IV
- C) V
- D) VI
- E) VII

84. Tiroglossal kanal kisti tanısı konulan bir hastanın tedavisinde **en etkili** cerrahi yöntem aşağıdakilerden hangisidir?

- A) Tiroid lobektomi + En blok kistektomi
- B) Total tiroidektomi
- C) Total tiroidektomi + En blok kistektomi
- D) Traktusu da içeren en blok kistektomi + Santral hiyoid kemik eksizyonu
- E) En blok kistektomi

85. Aşağıdakilerden hangisinin özofagusun yassı hücreli karsinomu için risk oluşturması **en az** olasıdır?

- A) Gastroözofageal reflü hastalığı
- B) Sigara
- C) Akalazya
- D) Alkol
- E) Özofageal striktür

86. I. Aşırı kusmaya bağlı olarak özofagogastrik bileşkedeki kanamadır.
II. Spontan durmayan kanamalarda endoskopik epinefrin enjeksiyonu yapılabilir.
III. Hastaların hiçbirinde cerrahi işleme gerek duyulmaz.

Mallory-Weiss sendromu ile ilgili yukarıdaki ifadelerden hangileri doğrudur?

- A) Yalnız I
- B) Yalnız III
- C) I ve II
- D) II ve III
- E) I, II ve III

87. Crohn hastalığı gastrointestinal sistemde aşağıdakilerin hangisinde **daha fazla** görülür?

- A) Rektum
- B) Anal kanal
- C) Duodenum
- D) Terminal ileum
- E) İnen kolon

88. Orta rektal arter aşağıdakilerden hangisinin dalıdır?

- A) Eksternal iliak arter
- B) İnternal iliak arter
- C) İnternal pudental arter
- D) İnteriyör mezenterik arter
- E) Orta kolik arter

89. Akut anal fissür tedavisinde aşağıdakilerden hangisi **ilk aşamada tercih edilmez?**

- A) Sıcak oturma banyosu
- B) Topikal kalsiyum kanal blokörü
- C) Lateral internal sfinkterotomi
- D) Gaita yumuşatıcıları
- E) Topikal nitrogliserin

90. Ayakta direkt karın grafisinde "kahve çekirdeği" görüntüsünün aşağıdaki durumların hangisinde görülmesi **en olasıdır?**

- A) Çekal volvulus
- B) Sigmoid volvulus
- C) Gastrik volvulus
- D) Ogilvie sendromu
- E) Safra taşı ileusu

91. Akut apandisit tanısında kullanılan "öksürmekle sağ alt kadranda ağrı oluşması" bulgusuna ne ad verilir?

- A) Obturator
- B) Dunphy
- C) Psoas
- D) Cullen
- E) Roving

92. Laparoskopik apendektomi sonrası karın ağrısı, bulantı ve kusma şikâyetleriyle başvuran bir hastanın ultrasonografisinde ince bağırsağın antimezenterik duvarının bir bölümünün laparoskopik port yerinden cilt altına uzandığı ve strangüle olduğu tespit ediliyor.

Bu hastada tarif edilen **en olası** fitik aşağıdakilerden hangisidir?

- A) Littre
- B) Richter
- C) Obturator
- D) Spigelian
- E) Amyand

93. Karaciğer apseleriyle ilgili aşağıdaki ifadelerden hangisi doğrudur?

- A) Amebik apseler, piyojenik apselere göre daha ileri yaşlarda görülür.
- B) Amebik apselerde diyabet öyküsü, piyojenik apselere göre daha sık bulunur.
- C) Piyojenik apselerde sarılık, amebik apselere göre tabloya daha sık eşlik eder.
- D) Amebik apselerde tedavide ilk seçenek perkütan drenajdır.
- E) Piyojenik apseler karaciğerin sol lobuna yerleşme eğilimindedir.

94. Biliyer semptomları olmayan 45 yaşındaki kadın hastanın jinekolojik kontrolleri için yaptırdığı abdominal ultrasonografisinde safra kesesi fundusunda sesil ve içinde mikrokistlerin olduğu 7 mm'lik adenomiyomatozis görüntüsü tespit ediliyor.

Bu hasta için en uygun yaklaşım aşağıdakilerden hangisidir?

- A) Laparoskopik kolesistektomi yapılması
- B) Açık kolesistektomi yapılması
- C) Açık kolesistektomi ve karaciğer yatağı rezeksiyonu yapılması
- D) Semptomlarının ve ultrasonografik olarak lezyon boyutunun takibi
- E) Lezyondan ince iğne aspirasyon biyopsisi alınması

95. Etiyolojilerine göre aşağıdaki akut pankreatitlerden hangisi diğerlerine göre daha sık görülür?

- A) İdiyopatik akut pankreatit
- B) Hiperlipidemik akut pankreatit
- C) İlaçlara bağlı akut pankreatit
- D) Otoimmün akut pankreatit
- E) Safra taşına bağlı akut pankreatit

96. Splenik kistlerin en sık nedeni aşağıdakilerden hangisidir?

- A) Paraziter kistler
- B) Basit kistler
- C) Hemorajik kistler
- D) Psödokistler
- E) Kistadenomlar

97. Modifiye Duke Kriterleri'ne göre, aşağıdakilerden hangisi enfektif endokardit tanısında kullanılan majör klinik kriterlerden biri değildir?

- A) Majör arteriyel emboli
- B) Ekokardiyografide kapakta apse saptanması
- C) On iki saatten daha uzun arayla alınan iki farklı kan kültüründe *Staphylococcus aureus* üremesi
- D) Tek bir kan kültüründe *Coxiella burnetii* üremesi
- E) Ekokardiyografide prostetik kapakta yeni parsiyel dehissens saptanması

98. Altmış yaşındaki erkek hasta; yaklaşık üç aydır 100 metre yürümekle baldırında ağrı olduğunu, dinlenmekle geçtiğini ve tekrar aynı mesafeyi yürüyebildiğini, ağrının pozisyonla bir ilgisi olmadığını ifade ediyor.

Bu hasta için en olası tanı aşağıdakilerden hangisidir?

- A) L4-L5 seviyesinde fitik oluşumu
- B) Kronik venöz yetmezlik
- C) Periferik arter hastalığı
- D) Akut derin ven trombozu
- E) Lenfanjit

99. Aşağıdaki anestezi ajanlarından hangisi NMDA reseptörleri üzerinden etki gösterir?

- A) Ketamin
- B) Midazolam
- C) Propofol
- D) Tiyopental
- E) Etomidat

100. Aşağıdakilerden hangisi kardiyopulmoner resüsitasyon uygulanan bir hastada kardiyak arrestin geri döndürülebilir nedenlerinden biri değildir?

- A) Hipovolemi
B) Hipoksi
C) Hipokinezi
D) Hipotermi
E) Hipokalemi

101. Künt toraks travmasıyla oluşan trakeobronşiyal yaralanmalar en sık hangi lokalizasyonda görülür?

- A) Sağ intermediyer bronşta ilk 2 cm'de
B) Ana karinanın 2-2,5 cm çevresinde
C) Sağ üst lob bronşunda
D) Sol üst lob bronşunda
E) Sol alt lob-üst lob karinasında

102. Doğumsal diyafragma hernileriyle ilgili aşağıdaki ifadelerden hangisi yanlıştır?

- A) Bochdalek hernisi posterolateral yerleşimli defektlere verilen addır.
B) Doğumsal diyafragma hernileri sıklıkla sağ tarafta görülür.
C) Doğumsal diyafragma hernilerine kardiyovasküler sistem anomalileri eşlik edebilir.
D) Morgagni hernisi anteromedial yerleşimlidir.
E) Doğumsal diyafragma hernisi olan hastalarda intestinal fiksasyon anomalileri ve buna bağlı intestinal obstrüksiyonlar görülebilir.

103. Anterior yolla yapılan füzyonlu bir servikal disk hernisi ameliyatından sonra görülmesi en olası komplikasyon aşağıdakilerden hangisidir?

- A) Vokal kord paralizisi
B) Vena jugularis interna yaralanması
C) Arteria carotis communis yaralanması
D) Nervus accessorius yaralanması
E) Tiroid krizi

104. Yirmi bir yaşındaki erkek hastanın öyküsünden; halı sahada futbol oynarken herhangi bir darbe olmaksızın, koşarken yönünü aniden değiştirdiği sırada dizinden bir ses geldiği ve dizinin hızlıca şiştiği öğreniliyor.

Bu hastanın dizinde aşağıdaki yaralanmalardan hangisi öncelikle düşünülmalıdır?

- A) İç menisküs yırtığı
B) Ön çapraz bağ yaralanması
C) İç yan bağ yaralanması
D) Patella çıkığı
E) Patella kırığı

105. İki aylık erkek bebek, doğumunda sağ yanağında önce telanjiektazi olarak izlenen, ancak ilerleyen haftalarda büyüyerek koyu kırmızı renkli bir kitle hâline gelen deri lezyonu nedeniyle getiriliyor. Fizik muayenesinde sağ yanakta lokalize, yüzeyinde kanama odağı izlenmeyen, 3x4 cm boyutlarında, düzensiz kenarlı, düzgün yüzeyli vasküler lezyon saptanıyor.

Başka bir sağlık sorunu bulunmayan bu bebek için en uygun yaklaşım aşağıdakilerden hangisidir?

- A) Embolizasyonu takiben cerrahi eksizyon
- B) Yakın takip ile konservatif yaklaşım
- C) Skleroterapi
- D) Nd:YAG lazer ile tedavi
- E) Doğrudan cerrahi eksizyon

106. Yüksekten düşme sonrası acil servise getirilen bir hastanın kan basıncı 110/65 mmHg ölçülüyor, hemoglobin 11,5 g/dL saptanıyor. Hastanın kontrastlı bilgisayarlı tomografisinde retroperitoneal bölgede hematoma eşlik eden, sol renal korteksten medullaya doğru 2 cm uzanan, ancak toplayıcı sisteme açılmayan renal kortikal laserasyon saptanıyor.

Bu hastadaki renal travmanın kaçınıcı derece olması en olasıdır?

- A) I
- B) II
- C) III
- D) IV
- E) V

107. Beş yaşındaki erkek hastanın akut otitis media atağı sırasında yüzünün sağ tarafında periferik fasiyal paralizi geliyor. Kulak muayenesinde zar hiperemik ve bombe olarak izleniyor.

Bu hastanın akut tedavisinde aşağıdakilerden hangisi diğerlerine göre daha az tercih edilir?

- A) Antibiyotik
- B) Steroid
- C) Fasiyal sinir dekompresyonu
- D) Miringotomi
- E) Orta kulaktaki pürülan akıntının aspirasyonu

108. Ateş, bulantı-kusma, baş ağrısı ve her iki gözde şiddetli ağrı şikâyetleriyle acil servise getirilen 40 yaşındaki kadın hastanın muayenesinde, bilateral propitozis, orbital konjesyon ve pitozis, sağ gözde total oftalmopleji tespit ediliyor. Öyküsünden, şikâyetlerin önce sağ gözde başlayıp daha sonra solda da ortaya çıktığı öğreniliyor.

Bu hasta için en olası tanı aşağıdakilerden hangisidir?

- A) Sağ akut açığı kapanması glokomu
- B) Dev hücreli arterit
- C) Kavernöz sinüs trombozu
- D) Pitüiter apopleksi
- E) Psödotümör orbita

109. Aşağıdaki maternal durumlardan hangisi gebelikte venöz tromboemboli riskini arttıran faktörlerden değildir?

- A) İleri anne yaşı (>35) B) Obezite
C) Orak hücreli anemi D) Nefrotik sendrom
E) Gebelik kolestazi

110. Birinci trimester ultrasonografik değerlendirme aşağıdakilerden hangisini içermez?

- A) Uterin kavitede gestasyonel kesenin görüntülenmesi
B) Çoğul gebelikte amnionisite ve koryonisitenin belirlenmesi
C) Fetal kardiyak aktivitenin saptanması
D) Tahmini fetal ağırlığın belirlenmesi
E) Maternal uterus ve adnekslerin değerlendirilmesi

111. Otuz iki yaşındaki G1P0 tekil gebeliği olan kadının kendi ve eşine ait kan grupları sırasıyla, B Rh (-) ve A Rh (+) olup indirekt Coombs test sonucu negatiftir. Üçlü tarama testi trizomi 21 riski için 1/50 olarak raporlanan gebeye, 17. haftasında amniyosentez işlemi uygulanıyor.

Komplikasyonsuz amniyosentez işlemi sonrasında evine gönderilecek hastaya aşağıdakilerden hangisinin öncelikle yapılması en uygundur?

- A) Anti-D immünooglobulin
B) Oral antibiyotik profilaksisi
C) Kleihauer-Betke testi
D) Bir hafta süre ile oral tokolitik tedavi
E) Bir hafta süre ile intramusküler veya subkutan progesteron enjeksiyonu

112. Aşağıdakilerden hangisi insanda doğum eyleminin başlamasına katkıda bulunduğu düşünülen mekanizmalar arasında değildir?

- A) Fonksiyonel progesteron çekilmesi
B) Plasenta kaynaklı CRH seviyesindeki anlamlı azalma
C) Plasental – fetal adrenal endokrin aksın aktivasyonu
D) Miyometriyumda oksitosin reseptörlerinin artışı
E) Fetal membranlarda oluşan steril inflamatuvar yanıt

113. Aşağıdakilerden hangisi ikizden ikize transfüzyon sendromuna (TTTS) ilişkin bulgulardan biri **değildir**?

- A) Alıcı fetusta polihidramniyos
- B) Verici fetusta umbilikal arter Doppler parametrelerinde bozulma
- C) Verici fetusta büyüme kısıtlılığı
- D) Verici fetusta megasistis
- E) Alıcı fetusta hidrops

114. Aşağıdaki yöntemlerden hangisinin ektopik gebelik tanısında yeri **yoktur**?

- A) Transvajinal ultrasonografi
- B) Serum β -hCG ölçümü
- C) Kuldosentez
- D) Histerosalpingografi
- E) Dilatasyon ve küretaj

115. Otuz iki yaşında, iki çocuklu, son doğumunu bir yıl önce yapmış olan kadın üç aydır süregelen yoğun ve uzamış menstrüel kanamaları nedeniyle başvuruyor. Hastanın herhangi bir kontraseptif yöntem kullanmadığı, ek hastalığının ve daha önce herhangi bir kanama şikâyetinin olmadığı öğreniliyor.

Bu hastanın değerlendirilmesinde aşağıdakilerden hangisi **öncelikli tetkik değildir**?

- A) β -hCG
- B) Hemoglobin
- C) Platelet sayısı
- D) FSH
- E) TSH

116. Fertilitasını tamamlamış 49 yaşındaki kadın hastada tespit edilen 8 cm büyüklüğünde tek subseröz uterin miyom nedeniyle cerrahi işlem planlanmaktadır.

Aşağıdaki işlemlerden hangisi bu hasta için uygun **değildir**?

- A) Laparoskopik miyomektomi
- B) Laparotomik miyomektomi
- C) Histeroskopik miyomektomi
- D) Uterin arter embolizasyonu
- E) Abdominal histerektomi

117. I. Östradiolün pik seviyeye ulaşması
II. LH'nin pik seviyeye ulaşması
III. Oositte birinci mayozun tamamlanması

Normal menstrüel siklusta ovulasyon öncesi gerçekleşen yukarıdaki olayların oluş sırası hangisinde doğru olarak verilmiştir?

- A) I – II – III
- B) I – III – II
- C) II – I – III
- D) II – III – I
- E) III – I – II

118. Anovulasyonun etiolojisinde aşağıdakilerden hangisinin rol oynaması **en az olasıdır**?

- A) Hipotiroidi
- B) Prolaktin salgılayan hipofizer tümör
- C) Anoreksia nervoza
- D) Ağır egzersiz
- E) Endometriozis

119. I. BRCA 1 mutasyonu
II. BRCA 2 mutasyonu
III. Lynch sendromu

Yukarıdakilerden hangileri over kanseri gelişme riskini artırır?

- A) Yalnız I
- B) Yalnız II
- C) Yalnız III
- D) I ve II
- E) I, II ve III

120. Yirmi bir yaşındaki cinsel aktif olmayan kadın hasta kasık ağrısı şikâyetiyle başvuruyor. Hastada sağ overden kaynaklanan kistik bir lezyon tespit ediliyor ve laparoskopi kararı alınıyor. Ameliyat sırasında sağ over yerleşimli, yaklaşık 6 cm çaplı ve düzgün kapsüllü kist dışında herhangi bir patolojik bulgu tespit edilmiyor. Kistin eksizyonu sırasında, kapsül rüptüre oluyor ve yağlı materyalle birlikte kıl içeriğinin Douglas boşluğuna döküldüğü izleniyor.

Bu kitle için en olası ön tanı aşağıdakilerden hangisidir?

- A) Seröz kistadenom
- B) Dermoid kist
- C) Folikül kisti
- D) Endometrioma
- E) Tuboovaryan apse

SINAVDA UYULACAK KURALLAR

1. Sınav salonunda saate entegre kamera ile kayıt yapılıyor ise kamera kayıtlarının incelenmesinden sonra sınav kurallarına uymadığı tespit edilen adayların sınavları, ÖSYM Yönetim Kurulunca geçersiz sayılacaktır.
2. **Cep telefonu ile sınava girmek kesinlikle yasaktır.** Adayların sınav binasına; her türlü delici ve kesici alet, ateşli silah, çanta, cüzdan, cep telefonu, saat (kol saati ve her türlü saat), anahtarlık, her türlü araç anahtarı, kablosuz iletişim sağlayan bluetooth ve benzeri cihazlar ile; kulaklık, kolye, küpe, yüzük (**alyans hariç**), bilezik broş ve diğer takılar, her türlü plastik, cam eşya (**şeffaf/numaralı gözlük hariç**), plastik ve metal içerikli eşyalar (**başörtü için kullanılan boncuklu/boncuksuz toplu iğne, para, anahtarlıksız basit anahtar, ulaşım kartı, basit tokalı kemer, basit tel toka ve basit piercing (taşsız, metal top veya sivri uçlu) hariç**) banka/kredi kartı vb. kartlarla, her türlü elektronik/mekanik cihaz ve her türlü müsvedde kâğıt, defter, kalem, silgi, kalemıraş, kitap, ders notu, sözlük, dergi, gazete ve benzeri yayınlar, cetvel, pergel, açıölçer ve bu gibi araçlarla, yiyecek içecek (**şeffaf pet şişe içerisinde bandajı çıkarılmış su hariç**), ilaç ve diğer tüketim maddeleri ile gelmeleri yasaktır. Bu tür eşya, araç-gereçlerle sınava girmiş adaylar mutlaka Salon Tutanağı'na yazılacak, bu adayların sınavı geçersiz sayılacaktır. **Ancak, ÖSYM Başkanlığı tarafından belirlenen Engelli ve Yedek Sınav Evrakı Yönetim Merkezi (YSYM) binalarında sınava girecek olan engelli adayların sınav giriş belgelerinde yazılı olan araç-gereçler, cihazlar vb. yukarıda belirtilen yasakların kapsamı dışında değerlendirilecektir.**
3. Bu sınav için verilen cevaplama süresi **150 dakikadır (2,5 saat)**. Sınav başladıktan sonra **ilk 110** dakika içinde adayın sınavdan çıkmasına kesinlikle izin verilmeyecektir. **Bu süre dışında, cevaplama süresini bitirmeden tamamlarsanız cevap kâğıdınızı ve soru kitapçığınızı salon görevlilerine teslim ederek salonu terk edebilirsiniz. Bildirilen sürelerle aykırı davranışlardan adayın kendisi sorumludur.**
4. **Sınav salonundan ayrılan aday, her ne sebeple olursa olsun, tekrar sınav salonuna alınmayacaktır.**
5. Sınav süresince görevlilerle konuşmak, görevlilere soru sormak yasaktır. Aynı şekilde görevlilerin de adaylarla yakından ve alçak sesle konuşmaları ayrıca adayların birbirinden kalem, silgi vb. şeyleri istemeleri kesinlikle yasaktır.
6. Sınav sırasında, görevlilerin her türlü uyarısına uymak zorundasınız. Sınavınızın geçerli sayılması, her şeyden önce, sınav kurallarına uymanıza bağlıdır. Kurallara aykırı davranışta bulunanlar ve yapılacak uyarılara uymayanlar Salon Tutanağı'na yazılacak ve sınavları geçersiz sayılacaktır.
7. Sınav sırasında kopya çeken, çekmeye kalkışan, kopya veren, kopya çekilmesine yardım edenler Salon Tutanağı'na yazılacak ve bu adayların sınavları geçersiz sayılacaktır. Adayların test sorularına verdikleri cevapların dağılımları bilgi işlem yöntemleriyle incelenecek, bu incelemelerden elde edilen bulgular bireysel veya toplu olarak kopya çekildiğini gösterirse kopya eylemine katılan adayın/adayların sınavı geçersiz sayılacak ayrıca bu aday/adaylar 2 yıl boyunca ÖSYM tarafından düzenlenen hiçbir sınava başvuru yapamayacak ve sınava giremeyecektir. Sınav görevlileri bir salondaki sınavın, kurallara uygun biçimde yapılmadığını, toplu kopya girişiminde bulunulduğunu raporlarında bildirdiği takdirde, ÖSYM bu salonda sınava giren tüm adayların sınavını geçersiz sayabilir.
8. Cevap kâğıdında doldurmanız gereken alanlar bulunmaktadır. Bu alanları doldurunuz. Cevap kâğıdınızı başkaları tarafından görülmeyecek şekilde tutmanız gerekmektedir. Cevap kâğıdına yazılacak her türlü yazıda ve yapılacak bütün işaretlemelerde kurşun kalem kullanılacaktır. Sınav süresi bittiğinde cevapların, cevap kâğıdına işaretlenmiş olması gerekir. Soru kitapçığına işaretlenen cevaplar geçerli değildir.
9. Soru kitapçığınızı alır almaz kitapçık kapağında bulunan alanları doldurunuz. Size söylendiği zaman sayfaların eksik olup olmadığını, kitapçıkta basım hatalarının bulunup bulunmadığını ve soru kitapçığının her sayfasında basılı bulunan soru kitapçık numarasının, kitapçığın ön kapağında basılı soru kitapçık numarasıyla aynı olup olmadığını kontrol ediniz. Soru kitapçığının sayfası eksik veya basımı hatalıysa değiştirilmesi için salon başkanına başvurunuz. **Size verilen soru kitapçığının numarasını cevap kâğıdınızdaki "Soru Kitapçık Numarası" alanına yazınız ve kodlayınız. Cevap kâğıdınızdaki "Soru kitapçık numaramı doğru kodladım." kutucuğunu işaretleyiniz. Soru kitapçığı üzerinde yer alan Soru Kitapçık Numarasını doğru kodladığınızı beyan eden alanı imzalayınız.**
10. Sınav sonunda soru kitapçıkları toplanacak ve ÖSYM'de incelenecektir. Soru kitapçığının sayfalarını koparmayınız. Soru kitapçığının bir sayfası bile eksik çıkarsa sınavınız geçersiz sayılacaktır.
11. Cevap kâğıdına ve soru kitapçığına yazılması ve işaretlenmesi gereken bilgilerde bir eksiklik ve/veya yanlışlık olması hâlinde sınavınızın değerlendirilmesi mümkün değildir, bu husustaki özen yükümlülüğü ve sorumluluk size aittir.
12. Soruları ve/veya bu sorulara verdiğiniz cevapları ayrı bir kâğıda yazıp bu kâğıdı dışarı çıkarmanız kesinlikle yasaktır.
13. **Sınav salonundan ayrılmadan önce, soru kitapçığınızı, cevap kâğıdınızı ve sınava giriş belgenizi salon görevlilerine eksiksiz olarak teslim ediniz. Bu konudaki sorumluluk size aittir.**
14. Sınav süresi salon görevlilerinin "SINAV BAŞLAMIŞTIR" uyarısıyla başlar, "SINAV BİTMİŞTİR" uyarısıyla sona erer.

Bu testlerin her hakkı saklıdır. Hangi amaçla olursa olsun, testlerin tamamının veya bir kısmının Merkezimizin yazılı izni olmadan kopya edilmesi, fotoğrafının çekilmesi, herhangi bir yolla çoğaltılması, yayımlanması ya da kullanılması yasaktır. Bu yasağa uymayanlar gerekli cezai sorumluluğu ve doğacak tüm mali külfeti peşinen kabullenmiş sayılır.

05-09-2021

KLİNİK TIP BİLİMLERİ TESTİ KLİNİK TIP BİLİMLERİ TESTİ KLİNİK TIP BİLİMLERİ TESTİ

- | | | |
|-------|-------|--------|
| 1. D | 48. D | 95. E |
| 2. C | 49. C | 96. A |
| 3. E | 50. E | 97. A |
| 4. A | 51. C | 98. C |
| 5. E | 52. C | 99. A |
| 6. E | 53. E | 100. C |
| 7. A | 54. C | 101. B |
| 8. D | 55. B | 102. B |
| 9. D | 56. B | 103. A |
| 10. A | 57. D | 104. B |
| 11. E | 58. A | 105. B |
| 12. E | 59. D | 106. C |
| 13. C | 60. D | 107. C |
| 14. E | 61. A | 108. C |
| 15. D | 62. B | 109. E |
| 16. B | 63. B | 110. D |
| 17. C | 64. B | 111. A |
| 18. B | 65. E | 112. B |
| 19. C | 66. C | 113. D |
| 20. C | 67. C | 114. D |
| 21. E | 68. C | 115. D |
| 22. D | 69. B | 116. C |
| 23. B | 70. A | 117. A |
| 24. A | 71. E | 118. E |
| 25. E | 72. E | 119. E |
| 26. A | 73. C | 120. B |
| 27. C | 74. D | |
| 28. D | 75. D | |
| 29. D | 76. D | |
| 30. E | 77. C | |
| 31. D | 78. A | |
| 32. A | 79. A | |
| 33. A | 80. A | |
| 34. B | 81. C | |
| 35. B | 82. B | |
| 36. D | 83. E | |
| 37. B | 84. D | |
| 38. C | 85. A | |
| 39. D | 86. C | |
| 40. B | 87. D | |
| 41. D | 88. B | |
| 42. C | 89. C | |
| 43. B | 90. B | |
| 44. C | 91. B | |
| 45. A | 92. B | |
| 46. D | 93. C | |
| 47. A | 94. D | |